

Rekabet Kurumu Başkanlığından,

REKABET KURULU KARARI

Dosya Sayısı : 2020-5-011

(Önaraştırma)

Karar Sayısı : 20-35/ 453-200

Karar Tarihi : 24.07.2020

A. TOPLANTIYA KATILAN ÜYELER

Başkan : Arslan NARİN (İkinci Başkan),
Üyeler : Şükran KODALAK, Ahmet ALGAN,
Hasan Hüseyin ÜNLÜ, Ayşe ERGEZEN

B. RAPORTÖRLER: Eren YALDIZLI, Osman AYAR, Aykut KARAGÖZ

C. BAŞVURUDA

BULUNAN : - Gizlilik talebi bulunmaktadır.

D. HAKKINDA İNCELEME

YAPILANLAR : - Batıbeton Sanayii A.Ş.
Ankara Cad. No:335 Bornova/İzmir
- Betontaş Hazır Beton San. ve Tic. Ltd. Şti.
Cumhuriyet Mah. Akeller Cad. No:58 Söke/Aydın
- Önsa Gayrimenkul İnşaat Beton Maden Nakliye San. ve Tic.
Ltd. Şti.
Yenikent Mah. Hisarteppe Mevkii Km. Evi. No:34/1 Söke/Aydın
- Canatanlar İnşaat Akaryakıt Tarım Ürünleri Turizm San. ve Tic.
Ltd. Şti.
Karaçay Mah. Devletiyolu Üzeri Dış Kapı No:31 Nazilli/Aydın
- Çimbeton Hazırbeton ve Prefabrik Yapı Elemanları San. ve Tic.
A.Ş.
Kemalpaşa Cad. No:19 Işıkkent Bornova/İzmir
- Mendeş İnşaat Nak. Harf. Taah. Tic. Ltd. Şti.
İstiklal Mah. Kenan Evren Cad. Kümeevler No:15
İncirlioiva/Aydın

(1) **E. DOSYA KONUSU:** Aydın ilinin Kuşadası ve Söke ilçelerine hazır beton satışı gerçekleştiren hazır beton üreticilerinin birlikte fiyat belirlemek ve pazar paylaşımı yapmak suretiyle 4054 sayılı Kanun'un 4. maddesini ihlal ettikleri iddiası.

(2) **F. İDDİALARIN ÖZETİ:** Başvuruda özetle;

- Aydın ilinin Kuşadası ve Söke ilçelerine hazır beton satışı yapan hazır beton üreticilerinin 20.02.2020 tarihinden itibaren aralarında yaptıkları anlaşma uyarınca hazır betonun fiyatını birlikte belirledikleri, yapacakları işleri ortak bir havuzda toplayarak pazar paylaşımı yaptıkları,
- Her perşembe toplanarak yapılacak hazır beton işlerini metreküp hacmine göre paylaştıkları,
- Yapılan toplantılara Batı Beton Sanayii A.Ş. (BATİBETON) adına (.....)'ün, Betontaş Hazır Beton San. ve Tic. Ltd. Şti. (BETONTAŞ) adına (.....)'in, Canatanlar İnşaat Akaryakıt Tarım Ürünleri Turizm San. ve Tic. Ltd. Şti. (CANATANLAR) adına (.....)'in, Mendeş İnşaat Nak. Harf. Taah. Tic. Ltd. Şti. (MENDEŞ) adına (.....)'in, Önsa Gayrimenkul İnşaat Beton Maden Nakliye San.

ve Tic. Ltd. Şti. (ÖNSA) adına (.....) isimli bir yetkilinin, Çimbeton Hazır beton ve Prefabrik Yapı Elemanları San. ve Tic. A.Ş. (ÇİMBETON) adına (.....) isimli bir yetkilinin katıldığı

ifade edilmektedir. Ayrıca 11.03.2020 tarihinde başvuru sahibi ile gerçekleştirilen telefon görüşmesinde;

- (.....),
- Müşterilerin, herhangi bir hazır beton üreticisi/bayisinden hazır beton almak istediklerinde uygulanan sıra sistemi nedeniyle başka bir hazır beton üreticisi/bayisine yönlendirilebildiği,
- Hazır beton firmalarının çimento ve diğer girdi fiyatlarında önemli bir artış olmamasına rağmen aralarında anlaşarak hazır beton fiyatlarını 150-160 TL seviyesinden 220-230 TL seviyesine çıkardıkları,
- BATİBETON'un, dikey bütünlük yapıda bulunduğu Batısöke Söke Çimento Sanayii T.A.Ş.'nin (BATISÖKE) çimento fiyatlarını arttırabilmesini sağlamak adına bu anlaşmaya öncülük ettiğinin düşünüldüğü

belirtilerek konunun 4054 sayılı Rekabetin Korunması Hakkındaki Kanun (4054 sayılı Kanun) kapsamında incelenmesi talep edilmektedir.

- (3) **G. DOSYA EVRELERİ:** Rekabet Kurumu kayıtlarına 10.03.2020 tarih ve 2496 sayı ile giren, Cumhurbaşkanlığı İletişim Merkezi'ne 3071 sayılı Dilekçe Hakkının Kullanılmasına Dair Kanun kapsamında yapılan gizlilik talepli başvuru, ilgisi nedeniyle Ticaret Bakanlığı tarafından Kurumumuza yönlendirilmiştir. Söz konusu başvuruya ilişkin olarak hazırlanan 25.03.2020 tarih ve 2020-5-011/İİ sayılı İlk İnceleme Raporu Rekabet Kurulunun (Kurul) 09.04.2020 tarihli toplantısında görüşülmüş ve 20-19/258-M sayı ile önaraştırma yapılmasına karar verilmiştir.
- (4) İlgili karar uyarınca düzenlenen 14.07.2020 tarih ve 2020-5-011/ÖA sayılı rapor görüşülerek karara bağlanmıştır.
- (5) **H. RAPORTÖR GÖRÜŞÜ:** İlgili raporda; önaraştırma konusu iddialarla ilgili olarak 4054 sayılı Kanun'un 41. maddesi uyarınca soruşturma açılmasına gerek olmadığı ifade edilmiştir.

I. İNCELEME VE DEĞERLENDİRME

I.1. Hakkında İnceleme Yürütülen Teşebbüsler

I.1.1. Batı Beton Sanayii A.Ş. (BATİBETON)

- (6) BATİBETON, Batıçim Batı Anadolu Çimento Sanayii A.Ş. (BATIÇİM) bünyesinde 1986 yılında İzmir Bornova'da hazır beton üretimine başlamıştır. BATİBETON'un sermayesinin tamamı BATIÇİM'e aittir. BATİBETON'un Bornova'da (.....) m³/ay, Çeşme'de (.....) m³/ay, Çiğli'de (.....) m³/ay, Gazimir'de (.....) m³/ay, Germiyan'da (.....) m³/ay, Kemalpaşa'da (.....) m³/ay, Söke'de (.....) m³/ay, Tire'de (.....) m³/ay, Torbalı'da (.....) m³/ay, Urla'da (.....) m³/ay üretim kapasiteli hazır beton tesisi bulunmakta olup toplam üretim kapasitesi (.....) m³/ay'dır.

I.1.2. Betontaş Hazır Beton San. ve Tic. Ltd. Şti. (BETONTAŞ)

- (7) Taşyakan Grup bünyesinde yer alan BETONTAŞ'ın Söke, Ortaklar, Seferihisar ve Bornova'da hazır beton tesisleri bulunmakta olup tesislerin her birinin (.....) m³/ay üretim kapasitesi bulunmaktadır.

I.1.3. Canatanlar İnşaat Akaryakıt Tarım Ürünleri Turizm Sanayi ve Ticaret Ltd. Şti. (CANATANLAR)

- (8) Canatanlar Grup bünyesinde faaliyet göstermekte olan CANATANLAR, Söke hazır beton santralinde (.....) m³/ay, Umurlu hazır beton santralinde (.....) m³/ay, Atça hazır beton santralinde (.....) m³/ay olmak üzere toplam (.....) m³/ay hazır beton üretim kapasitesine sahiptir.

I.1.4. Çimbeton Hazır beton ve Prefabrik Yapı Elemanları Sanayi ve Ticaret A.Ş. (ÇİMBETON)

- (9) ÇİMBETON, bağlı olduğu Çimentaş Grup tarafından 1985 yılında hazır beton üretimi, satışı ve dağıtımını amacıyla kurulmuş halka açık bir şirkettir. ÇİMBETON hisseleri 18.12.1997'den itibaren Borsa İstanbul'da işlem görmektedir. Teşebbüsün Işıkkent tesisinde (.....) m³/ay, Koyundere tesisinde (.....) m³/ay, Urla tesisinde (.....) m³/ay, Torbalı tesisinde (.....) m³/ay, Çeşme tesisinde (.....) m³/ay, Zeytindağ tesisinde (.....) m³/ay, Kuşadası tesisinde (.....) m³/ay, Nazilli tesisinde (.....) m³/ay, Özbek tesisinde (.....) m³/ay olmak üzere toplam (.....) m³/ay üretim kapasitesi bulunmaktadır.

I.1.5. Mendeş İnşaat Nak. Harf. Taah. Tic. Ltd. Şti. (MENDEŞ)

- (10) MENDEŞ, Mendeş Şirketler Grubunun bir parçasıdır. İlgili grup ilk hazır beton tesisini 1995'te Muş'ta kurmuştur. 2007 yılında Aydın'da, 2013 yılında İzmir Gaziemir'de, 2014 yılında Kuşadası'nda hazır beton tesislerini faaliyete geçirmiştir.

I.1.6. Önsa Gayrimenkul İnşaat Beton Maden Nakliye San. ve Tic. Ltd. Şti. (ÖNSA)

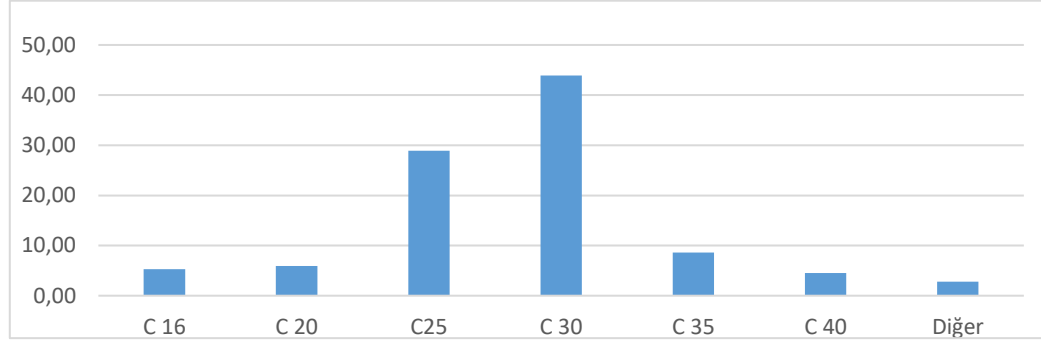
- (11) 07.01.2015 tarihinde kurulan ÖNSA Aydın ili Söke ilçesinde faaliyet göstermektedir. ÖNSA (.....) m³/ay üretim kapasitesine sahiptir.

I.2. İlgili Pazar

I.2.1. İlgili Ürün Pazarı

- (12) Hazır beton; belirli oranlarda çimento, agrega (çakıl), su ve birtakım katkı malzemelerin mikserle karıştırılması yöntemiyle elde edilen bir inşaat malzemesi olup inşaatların temel yapı malzemelerinin başında gelmektedir. Hazır beton türleri kullanım amaçları ve dayanıklılıkları bakımından C14, C16, C18, C20, C25 ve C30 gibi alt kategorilere ayrılabilir de alt ürün grupları arasında yüksek oranda arz ikamesi bulunmaktadır. İnşaat sektöründe en çok kullanılan hazır beton türleri C20, C25 ve C30'dur. Beton türleri arasında yüksek arz ikamesinin bulunması, inceleme konusu iddiaların spesifik bir beton türü üzerinde yoğunlaşmaması gibi nedenlerle ilgili ürün pazarını "hazır beton pazarı" olarak tanımlamak mümkündür.
- (13) Mevcut dosya bakımından incelenen teşebbüslerin satışını gerçekleştirdiği beton türlerinin kümülatif olarak yüzdesel dağılımına aşağıdaki grafikte yer verilmektedir:

Grafik 1: Tüm Satışlarda Beton Türlerinin Dağılımı (%)



Kaynak: Teşebbüslerden elde edilen bilgiler

- (14) Grafik 1 incelendiğinde incelenen teşebbüslerin toplam beton satışı içerisinde en çok satışı gerçekleştirilen beton türünün %44'lük oran ile C30 olduğu, ardından %29'luk oran ile C25 beton türünün geldiği görülmektedir.
- (15) İlgili ürün pazarı her ne kadar "hazır beton pazarı" olarak belirlense de mevcut dosya kapsamında yapılan değerlendirme ve analizler en çok satışı yapılan ve toplam satışların yaklaşık %75'ini oluşturan C25 ve C30 beton türlerine ilişkindir.

I.2.2. İlgili Coğrafi Pazar

- (16) Hazır beton, üretildikten sonra yaklaşık 1-2 saat içerisinde tüketilmesi gereken, bu nedenle stoklanamayan ve üretildiği tesisten belli bir mesafeden daha uzak bölgelere taşınması hem teknik hem de ekonomik açıdan mümkün olmayan bir üründür. Söz edilen bu özellikleri ve yüksek taşıma maliyetleri nedeniyle, hazır beton, üretildiği santralden yaklaşık olarak azami 50-55 km uzaklığa kadar taşınabilmektedir. Ancak bu mesafe yol, iklim ve doğal koşullara göre değişebilmektedir. Bu noktada belirleyici olan unsur, hazır betonun üretimi sonrasında geçen süredir. Hazır betonun tesiste transmiksera yüklenmesi, tesisten transmikser ile inşaat alanına ulaştırılması, müşteri tarafından teslim alınması ve pompa aracılığıyla kalıba yerleştirilmesi süreçlerinde geçen zamanın kritik eşik süresinin altında tutulması, hazır betondaki kıvam ve işlenebilirlik kayıplarının önüne geçilebilmesi açısından önem arz etmektedir.
- (17) Kurulun çeşitli kararlarında, tesisten itibaren 50 km çapında bir daire belirlenerek coğrafi pazar tespit edilmiş ve genel olarak ilgili coğrafi pazar il, merkez ilçeler ya da belirli ilçeler bazında belirlenmiştir¹.
- (18) Dosya mevcudu bilgilerden, hakkında önaraştırma yapılan teşebbüslerin hinterlandının 50 km'lik mesafe esasına göre Kuzey'de İzmir ilinin Bergama ilçesine, Batı'da İzmir ilinin Çeşme ilçesine, Güney'de Aydın ilinin Kuşadası, Söke ve Nazilli ilçelerine, Doğu'da ise Manisa ilinin Turgutlu ilçesine kadar ulaştığı anlaşılmaktadır.
- (19) Bunun yanında incelenen teşebbüslerin yaptığı satışların illere göre dağılımına aşağıdaki grafikte yer verilmektedir.

¹ 17.09.2013 tarih, 13-54/755-315 sayılı; 16.04.2014 tarih, 14-15/268-112 sayılı; 03.09.2014 tarih, 14-30/616-268 sayılı; 21.12.2017 tarih, 17-42/667-295 sayılı; 05.07.2018 tarih, 18-22/383-188 sayılı Kurul kararları.

(.....TİCARİ SIR.....)

Kaynak: Teşebbüslerden elde edilen bilgiler

- (20) Grafik 2 incelendiğinde satışların büyük bir bölümünün İzmir iline yapıldığı, bunu Aydın ilinin takip ettiği görülmektedir.
- (21) Öte yandan İlgili Pazarın Tanımlanmasına İlişkin Kılavuz'un 20. paragrafında; dosya özelindeki iddianın belirli bir coğrafi pazar tanımı yapılmasını gerektirmediği ve bu yönde yapılacak bir tanımlamanın dosyada ulaşılabilecek sonuca herhangi bir etkisinin olmayacağı durumlarda kesin bir ilgili coğrafi pazar tanımı yapılmayabileceği belirtilmektedir. Bu çerçevede, mevcut dosya açısından ilgili coğrafi pazar tanımı yapılmasının gerekli olmadığı değerlendirilmektedir. Bununla birlikte, inceleme konusu eylemlerin özellikle Aydın ilinin Kuşadası ve Söke ilçelerinde gerçekleştirildiği iddia edildiğinden analizlerde Aydın ili özelinde yoğunlaşmıştır.

I.3. Dosya Kapsamında Yapılan İnceleme ve Tespitler

I.3.1. Yerinde İncelemeler ve Görüşmelerde Elde Edilen Bilgi ve Belgeler

- (22) Yürütülen önaraştırma kapsamında 18.06.2020 tarihinde CANATANLAR, BETONTAŞ ve BATİBETON'da, 19.06.2020 tarihinde MENDEŞ, ÖNSA ve ÇİMBETON'da yerinde incelemeler yapılmıştır. Yapılan yerinde incelemelerde ve müşterilerle yapılan görüşmelerde dosya konusu iddiaları destekleyecek veya dosya konusu iddialarla ilişkilendirilebilecek herhangi bir belge ve ifadeye ulaşılmamıştır.

I.3.2. Teşebbüslerden Gelen Bilgiler Çerçevesinde Yapılan Tespitler

- (23) Dosya konusu şikâyet, Aydın ilinin Kuşadası ve Söke ilçelerine hazır beton satışı gerçekleştiren hazır beton üreticilerinin aralarında yaptığı rekabeti kısıtlayıcı anlaşmalar doğrultusunda 20.02.2020 tarihinden itibaren fiyat tespiti ve pazar paylaşımı yapmak suretiyle 4054 sayılı Kanun'u ihlal ettiklerine yöneliktir. İddiaların doğruluğunun tespiti amacıyla teşebbüslerden 01.01.2019-31.05.2020 tarih aralığında gerçekleştirdikleri hazır beton satış miktarları, satış fiyatları, satış yaptıkları müşterilerin unvanları, müşterilerin buldukları bölgeler ve maliyetlere ilişkin çeşitli bilgi ve belgeler talep edilmiş, gelen bilgiler ilgili pazarın tespitinde yapılan değerlendirmeler çerçevesinde analize tabi tutulmuştur. İhlal iddiaları belirli bir hazır beton türü özelinde sınırlandırılmadığı için fiyat ve maliyet gibi iktisadi göstergeler hem tüm beton türleri hem de tüm beton türleri içerisinde toplam satışın yaklaşık %75'ine tekabül eden C25 ve C30 beton türleri açısından ele alınmıştır.
- (24) İddiaların, spesifik bir tarihte yapılan anlaşma neticesinde hazır beton fiyatının rakiplerce tespit edildiğine ilişkin olması nedeniyle teşebbüslerden elde edilen bilgiler öncelikle fiyatın bahse konu tarihten öncesi ve sonrasına dair seyri bakımından analiz edilmiştir. Aşağıda yer verilen grafikte önaraştırma taraflarının 2019 ve 2020 yıllarında satışını gerçekleştirdikleri tüm hazır beton türleri için aylık kırılımlı ağırlıklı ortalama fiyat seyrine yer verilmektedir:

Grafik 3: Tüm Beton Türleri Ağırlıklı Ortalama Fiyatları (TL/m³)

(.....TİCARİ SIR.....)

Kaynak: Teşebbüslerden elde edilen bilgiler

- (25) Yukarıda yer verilen Grafik 3'te 01.01.2019-01.08.2019 tarihleri arasında teşebbüslerin ağırlıklı ortalama fiyatlarının yatay bir seyir izlemekle birlikte birbirlerinden farklı düzeylerde seyrettiği görülmektedir. Söz konusu tarih aralığında fiyatların 150-200 TL/m³ arasında değişmekte olduğu, en düşük fiyat ortalamasına MENDEŞ'in, en yüksek fiyat ortalamasına ÇİMBETON'un sahip olduğu görülmektedir. 2019 yılı Ağustos ayından itibaren MENDEŞ'in ortalama fiyatları daha da düşerken ÇİMBETON'un ortalama fiyatları ise artış göstermektedir. Bu dönemde diğer üç teşebbüsün ortalama fiyatları ise yatay seyretilmektedir. Anlaşma yapıldığı iddia olunan 2020 yılının Şubat ayından itibaren teşebbüslerin fiyat grafiğine bakıldığında ise ağırlıklı ortalama fiyat seyirlerinin birbirinden farklılaştığı görülmektedir. 2020 yılının başında faaliyete başlayan ÖNSA fiyatlarını artırırken ÇİMBETON'un fiyatları düşüş göstermiş, MENDEŞ'in fiyatları bir miktar artış gösterdikten sonra azalarak eski seviyesine dönmüş, diğer üç teşebbüsün fiyatları yine yatay bir seyir izlemiştir. 01.01.2019-31.05.2020 döneminde hazır beton fiyatları; ÇİMBETON'un (.....) TL/m³, MENDEŞ'in (.....) TL/m³, BETONTAŞ'ın (.....) TL/m³, BATİBETON'un (.....) TL/m³, ÖNSA'nın (.....) TL/m³, CANATANLAR'ın ise (.....) TL/m³ aralığında değişmektedir.
- (26) Öneraştırmanın tarafı olan teşebbüslerin aynı tarihler itibarıyla en çok satış gerçekleştirdikleri İzmir iline ve iddiaların yoğunlaştığı Aydın iline yaptıkları tüm beton türündeki satışlarının ağırlıklı fiyat ortalamasına ise aşağıdaki grafiklerde yer verilmektedir.

Grafik 4: Tüm Beton Türleri İzmir Ağırlıklı Ortalama Fiyatları (TL/m³)

(.....TİCARİ SIR.....)

Kaynak: Teşebbüslerden elde edilen bilgiler

Grafik 5: Tüm Beton Türleri Aydın Ağırlıklı Ortalama Fiyatları (TL/m³)

(.....TİCARİ SIR.....)

Kaynak: Teşebbüslerden elde edilen bilgiler

- (27) Grafik 4 ve Grafik 5'te öneraştırma tarafı teşebbüslerin İzmir ve Aydın illerindeki ortalama ağırlıklı fiyatlarına yer verilmiştir. İller özelindeki grafikler incelendiğinde de teşebbüslerin ortalama fiyatlarının birbirinden farklı düzeylerde seyrettiği görülmektedir. Grafik 4'ten İzmir ilinde 2019 Eylül ayından itibaren fiyatların oldukça farklılaştığı, ÇİMBETON'un ortalama fiyatlarını (.....) TL/m³ seviyesinden (.....) TL/m³ seviyesine yükseltirken CANATANLAR'ın (.....) TL/m³ seviyesinden (.....) TL/m³ seviyesine çektiği görülmektedir. Diğer teşebbüslerin fiyatları ise nispeten yatay seyretilmektedir. Aydın ili özelinde uygulanan ortalama fiyatların seyrini gösteren Grafik 5 incelendiğinde de Grafik 4'teki duruma benzer şekilde teşebbüslerin ortalama

fiyatlarının farklı düzeylerde seyrettiği, anlaşma yapıldığı iddia olunan 20 Şubat 2020 tarihinde ortalama fiyatlardaki farklılığın devam ettiği, pazara yeni giriş yapan ÖNSA'nın fiyatlarını istikrarlı bir biçimde arttırdığı, diğer teşebbüslerin fiyatlarında o nispette bir artış meydana gelmediği, ÇİMBETON'un ise ortalama fiyatlarında düşüş yaşandığı gözlenmektedir.

- (28) İncelemenin konusunu oluşturan rekabeti kısıtlayıcı eylemlerin özellikle gerçekleştirildiği iddia edilen Aydın ilinin Kuşadası ve Söke ilçelerine yapılan ve teşebbüslerin hazır beton satışlarının büyük bir bölümünü oluşturan C25 ve C30 beton türlerinin ağırlıklı ortalama fiyatlarına aşağıdaki grafiklerde yer verilmektedir.

Grafik 6: C25 Beton Türü Aydın İli Söke İlçesi Ağırlıklı Ortalama Fiyatları (TL/m³)

(.....TİCARİ SIR.....)

Kaynak: Teşebbüslerden elde edilen bilgiler

Grafik 7:C30 Beton Türü Aydın İli Söke İlçesi Ağırlıklı Ortalama Fiyatları (TL/m³)

(.....TİCARİ SIR.....)

Kaynak: Teşebbüslerden elde edilen bilgiler

- (29) Yukarıda yer verilen Grafik 6'da görüldüğü üzere 2019 yılı içerisinde teşebbüslerin C25 beton türündeki ortalama fiyatları dalgalı bir görünüm sergilemektedir. 2020 yılı başlarında ise ortalama fiyatların artış eğiliminde olduğu görülmektedir. Bununla birlikte ÖNSA'nın rakiplerine oranla daha yüksek bir fiyat ortalamasına sahip olduğu, BATİBETON, BETONTAŞ ve CANATANLAR'ın ortalama fiyatlarının benzer bir eğilim göstermekle beraber birbirinden farklılaştığı, MENDEŞ'in ise 2020 yılının ilk aylarında satışının olmadığı görülmektedir. 01.01.2019-31.05.2020 tarihleri arasında BATİBETON'un C25 beton türündeki ortalama fiyatları (.....) TL/m³, CANATANLAR'ın ortalama fiyatları (.....) TL/m³, BETONTAŞ'ın ortalama fiyatları (.....) TL/m³, MENDEŞ'in ortalama fiyatları (.....) TL/m³, ÖNSA'nın ortalama fiyatları ise (.....) TL/m³ arasında değişmektedir. ÇİMBETON'un ise Söke ilçesine satışı bulunmamaktadır.
- (30) Grafik 7 incelendiğinde ise Aydın ili Söke ilçesinde C30 beton türünde BATİBETON'un ortalama fiyatlarının (.....) TL/m³, MENDEŞ'in ortalama fiyatlarının (.....) TL/m³, ÖNSA'nın ortalama fiyatlarının (.....) TL/m³, CANATANLAR'ın ortalama fiyatlarının (.....) TL/m³, BETONTAŞ'ın ortalama fiyatlarının (.....) TL/m³ arasında değiştiği görülmektedir. ÇİMBETON'un ise Söke'ye satışı bulunmamaktadır. 2020 yılının ilk aylarında teşebbüslerin C30 beton türündeki ortalama fiyatlarının birbirine yakınlaşmakla birlikte farklı eğilimlere sahip olduğu, BATİBETON'un ortalama fiyatları artarken CANATANLAR, BETONTAŞ ve MENDEŞ'in ortalama fiyatlarının yatay seyrettiği, ÖNSA'nın ortalama fiyatlarının ise rakip teşebbüslerin ortalama fiyatlarının üzerinde kaldığı görülmektedir.

Grafik 8: C25 Beton Türü Aydın İli Kuşadası İlçesi Ağırlıklı Ortalama Fiyatları (TL/m³)

(.....TİCARİ SIR.....)

Kaynak: Teşebbüslerden elde edilen bilgiler

Grafik 9: C30 Beton Türü Aydın İli Kuşadası İlçesi Ağırlıklı Ortalama Fiyatları (TL/m³)

(.....TİCARİ SIR.....)

Kaynak: Teşebbüslerden elde edilen bilgiler

- (31) Yukarıda Grafik 8 ve Grafik 9 incelendiğinde Aydın ili Kuşadası ilçesinde Söke ilçesine nazaran fiyatların yatay bir seyir izlediği ve önaraştırma tarafı ÇİMBETON ile BETONTAŞ'ın bu ilçeye satışlarının olmadığı görülmektedir. ÖNSA'nın ortalama fiyatları Kuşadası ilçesinde de diğer teşebbüslerin üzerinde seyretmekte olup ortalama fiyatları C25 ve C30 beton türlerinde sırasıyla (.....) TL/m³ ve (.....) TL/m³ arasında değişmektedir. BATİBETON'un ortalama fiyatları C25 ve C30 özelinde sırasıyla (.....) TL/m³ ve (.....) TL/m³, MENDEŞ'in ortalama fiyatları (.....) TL/m³ ve (.....) TL/m³, CANATANLAR'ın ortalama fiyatları ise (.....) TL/m³ ve (.....) TL/m³ arasında değişmektedir.
- (32) Fiyat seyrinde meydana gelen dalgalanmaların maliyetle ilişkilendirilip ilişkilendirilemeyeceğini görmek amacıyla aşağıda yer alan grafikler hazırlanmıştır. Grafiklerde C25 ve C30 beton türü özelinde ağırlıklı fiyat ortalamasına ve maliyetlere² yer verilmektedir.

Grafik 10: C25 Türünde Ağırlıklı Ortalama Fiyat ve Maliyet (TL/m³)

(.....TİCARİ SIR.....)

Kaynak: Teşebbüslerden elde edilen bilgiler

Grafik 11: C30 Türünde Ağırlıklı Ortalama Fiyat ve Maliyet (TL/m³)

(.....TİCARİ SIR.....)

Kaynak: Teşebbüslerden elde edilen bilgiler

- (33) Yukarıda yer verilen Grafik 10 ve Grafik 11'de önaraştırma tarafı teşebbüslerin C25 ve C30 beton türü özelinde fiyat ve maliyet bilgileri verilmektedir. Grafiklerden görüleceği üzere teşebbüslerin maliyet yapıları hem birbirine göre farklı bir yapı arz etmekte hem de kendi içinde aylara göre farklılaşmaktadır. Tüm teşebbüslerin ortalama maliyetleri aylara göre farklılaşmakla birlikte, 2019 yılı içerisinde iki beton türünde de en belirgin ortalama maliyet artışını CANATANLAR'ın yaşadığı gözlenmektedir. Önaraştırma

² Önaraştırma tarafı teşebbüslerin en yüksek kapasiteye sahip tesislerinin ortalama maliyetleri esas alınmıştır.

tarafı diğer teşebbüslerin ise maliyetlerinde bu ölçüde bir değişim yaşanmamıştır. Anlaşma yapıldığı iddia edilen tarih olan 2020 yılı Şubat ayı ve takip eden aylara bakıldığında ise teşebbüslerin dalgalı fiyat seyrinin devam ettiği, fiyat ve maliyetlerde benzeşmenin olmadığı görülmektedir.

- (34) Aydın ilinin Kuşadası ve Söke ilçelerinde C25 ve C30 türü betonun yıllık ağırlıklı ortalama fiyat ve maliyetinde meydana gelen yüzdesel değişimlere aşağıdaki tablolarda yer verilmiştir:

Tablo 1: Söke İlçesi C25 ve C30 Türü Ağırlıklı Ortalama Fiyatta Meydana Gelen Değişimler

ORTALAMA FİYAT			
	2019 (TL/m ³)	2020 (TL/m ³) (Ocak-Mayıs)	DEĞİŞİM ORANI (%)
BATİBETON	(.....)	(.....)	(.....)
BETONTAŞ	(.....)	(.....)	(.....)
CANATANLAR	(.....)	(.....)	(.....)
MENDEŞ	(.....)	(.....)	(.....)
ÖNSA	(.....)	(.....)	(.....)
Kaynak: Teşebbüslerden elde edilen bilgiler			

Tablo 2: Söke İlçesi C25 ve C30 Türü Ağırlıklı Ortalama Maliyette Meydana Gelen Değişimler

ORTALAMA MALİYET			
	2019 (TL/m ³)	2020 (TL/m ³) (Ocak-Mayıs)	DEĞİŞİM ORANI (%)
BATİBETON	(.....)	(.....)	(.....)
BETONTAŞ	(.....)	(.....)	(.....)
CANATANLAR	(.....)	(.....)	(.....)
MENDEŞ	(.....)	(.....)	(.....)
ÖNSA	(.....)	(.....)	(.....)
Kaynak: Teşebbüslerden elde edilen bilgiler			

- (35) Yukarıda yer verilen Tablo 1 ve Tablo 2 birlikte ele alındığında Aydın ili Söke ilçesinde 2020 yılında 2019 yılına göre BATİBETON'un ortalama fiyatları %(.....) artarken ortalama maliyetlerinin %(.....) azaldığı, BETONTAŞ'ın ortalama fiyatları %(.....) artarken ortalama maliyetlerinin de %(.....) arttığı, CANATANLAR'ın ortalama fiyatlarının %(.....) artarken ortalama maliyetlerinin %(.....) azaldığı, MENDEŞ'in ortalama fiyatları %(.....) artarken ortalama maliyetlerinin %(.....) arttığı görülmektedir.

Tablo 3: Kuşadası İlçesi C25 ve C30 Türü Ağırlıklı Ortalama Fiyatta Meydana Gelen Değişimler

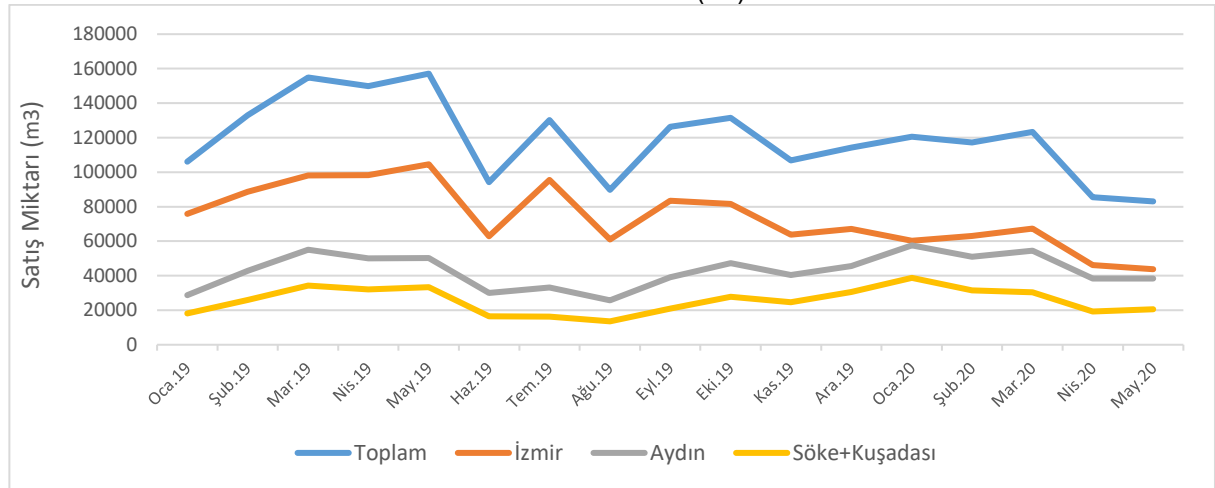
ORTALAMA FİYAT			
	2019 (TL/m ³)	2020 (TL/m ³) (Ocak-Mayıs)	DEĞİŞİM ORANI (%)
BATİBETON	(.....)	(.....)	(.....)
CANATANLAR	(.....)	(.....)	(.....)
MENDEŞ	(.....)	(.....)	(.....)
ÖNSA	(.....)	(.....)	(.....)
Kaynak: Teşebbüslerden elde edilen bilgiler			

Tablo 4: Kuşadası İlçesi C25 ve C30 Türü Ağırlıklı Ortalama Maliyette Meydana Gelen Değişimler

ORTALAMA MALİYET			
	2019 (TL/m ³)	2020 (TL/m ³) (Ocak-Mayıs)	DEĞİŞİM ORANI (%)
BATİBETON	(.....)	(.....)	(.....)
CANATANLAR	(.....)	(.....)	(.....)
MENDEŞ	(.....)	(.....)	(.....)
ÖNSA	(.....)	(.....)	(.....)

Kaynak: Teşebbüslerden elde edilen bilgiler

- (36) Yukarıda yer verilen ve Kuşadası ilçesinde satışı gerçekleştirilen C25 ve C30 türü hazır betonun yıllık fiyat ve maliyet değişimini gösteren Tablo 3 ve Tablo 4 birlikte incelendiğinde ise 2020 yılında 2019 yılına göre BATİBETON'un ortalama fiyatları %(.....) azalırken ortalama maliyetlerinin %(.....) azaldığı, CANATANLAR'ın ortalama fiyatlarının %(.....) artarken ortalama maliyetlerinin %(.....) azaldığı, MENDEŞ'in ortalama fiyatları %(.....) artarken ortalama maliyetlerinin %(.....) arttığı görülmektedir.
- (37) Fiyat seyrinde meydana gelen dalgalanmaların hazır betona olan talepteki değişimlerle ilişkilendirilip ilişkilendirilemeyeceğini görmek amacıyla aşağıdaki grafik hazırlanmıştır. Grafikte, incelenen teşebbüslerin tüm beton türlerine olan talep, satış yapılan tüm iller bakımından, diğer bir deyişle İzmir ili, Aydın ili ve Aydın ilinin Kuşadası ve Söke ilçeleri olmak üzere incelenmiştir.

Grafik 12: Tüm Hazır Beton Türlerinde Hazır Beton Talebi (m³)

Kaynak: Teşebbüslerden elde edilen bilgiler

- (38) Grafik 12'den talebin 2019 yılı içerisinde oldukça dalgalı bir görünüm sergilediği, 2019 yılının sonlarından itibaren bir ölçüde toparlandığı, 2020 yılının başından itibaren toplam talebin belirgin ölçüde azalışa geçtiği görülmektedir.
- (39) Dosya konusu iddialar özellikle rakipler arasında fiyat tespitine yönelik olsa da dosya kapsamında bütünlük sağlaması adına teşebbüslerin müşteri paylaşımı ve sıra sistemi uyguladıklarına yönelik iddialar da incelenmiştir.
- (40) Teşebbüslerin, yapacakları işleri ortak bir havuzda toplayarak sıra sistemi uyguladıkları ve pazar paylaşımı yaptıklarına yönelik iddiaların test edilebilmesi için teşebbüslerden gelen müşteri listeleri doğrultusunda yıllar itibarıyla birden fazla hazır beton üreticisinden ürün tedarik eden müşteri sayıları incelenmiştir. Aydın ilinde 2019 yılının ilk beş ayından yalnızca iki müşteri birden fazla hazır beton üreticisinden ürün tedarik etmiştir. Bunun yanında hiçbir müşteri üç ve daha fazla hazır beton üreticisinden ürün tedarik etmemiştir. 2020 yılının ilk beş ayı incelendiğinde ise iki üreticiden hazır beton

satın alan müşteri sayısının bire düştüğü görülmüştür. İddialar kapsamında daha detaylı tespit için bulunmak adına Aydın ilinin Kuşadası ve Söke ilçelerinde birden daha fazla üreticiden ürün tedarik eden müşteri sayısı incelenmiştir. Aydın ilinin Kuşadası ve Söke ilçelerinde 2019 yılının ilk beş ayında iki üreticiden hazır beton tedarik eden müşteri sayısının bir olduğu, üç ve daha üzerinde kaynaktan hazır beton tedarik eden müşteri bulunmadığı görülmüştür. Bunun yanında 2020 yılının ilk beş aylık döneminde ise hiçbir müşterinin birden daha fazla hazır beton üreticisinden ürün temin etmediği tespit edilmiştir.

- (41) Bunun yanı sıra Aydın ilinin ilçelerine yönelik satış miktarlarına ilişkin bilgilere dönemler itibarıyla yer verilmesi, pazar paylaşımı iddialarına ışık tutması bakımından yerinde olacaktır.

20-35/453-200

Tablo 5: Teşebbüslerin Aydın İlinin İlçelerine Yaptıkları Toplam Hazır Beton Satış Miktarları (m³) (2019 yılı ilk 6 ay, 2019 yılı ikinci 6 ay, 2020 yılı ilk 5 ay)

	BATİBETON			BETONTAŞ			CANATANLAR			ÇİMBETON			MENDEŞ				ÖNSA
	2019 1. Dönem	2019 2. Dönem	2020 Ocak- Mayıs	2019 1. Dönem	2019 2. Dönem	2020 Ocak- Mayıs	2019 1. Dönem	2019 2. Dönem	2020 Ocak- Mayıs	2019 1. Dönem	2019 2. Dönem	2020 Ocak- Mayıs	2019 1. Dönem	2019 2. Dönem	2020 Ocak- Mayıs	2020 Ocak- Mayıs	
BOZDOĞAN							(.....)	(.....)	(.....)				(.....)	(.....)	(.....)		
BUHARKENT								(.....)									
ÇİNE							(.....)	(.....)	(.....)				(.....)	(.....)	(.....)		
DİDİM			(.....)				(.....)	(.....)						(.....)		(.....)	
EFLER		(.....)	(.....)				(.....)	(.....)	(.....)				(.....)	(.....)	(.....)		
GERMENCİK	(.....)	(.....)	(.....)	(.....)	(.....)	(.....)	(.....)	(.....)	(.....)				(.....)	(.....)	(.....)		
İNCİRLİOVA							(.....)	(.....)	(.....)				(.....)	(.....)	(.....)		
KARPUZLU								(.....)					(.....)				
KOÇARLI							(.....)	(.....)					(.....)	(.....)	(.....)		
KÖŞK							(.....)	(.....)	(.....)				(.....)	(.....)	(.....)		
KUŞADASI	(.....)	(.....)	(.....)				(.....)	(.....)	(.....)				(.....)	(.....)	(.....)	(.....)	
KUYUCAK							(.....)	(.....)	(.....)						(.....)		
NAZİLLİ							(.....)	(.....)	(.....)	(.....)	(.....)	(.....)	(.....)	(.....)	(.....)		
SÖKE	(.....)	(.....)	(.....)	(.....)	(.....)	(.....)	(.....)	(.....)	(.....)				(.....)	(.....)	(.....)	(.....)	
SULTANHİSAR							(.....)	(.....)	(.....)				(.....)	(.....)	(.....)		
YENİPAZAR							(.....)	(.....)	(.....)				(.....)	(.....)	(.....)		
Genel Toplam	(.....)	(.....)	(.....)	(.....)	(.....)	(.....)	(.....)	(.....)	(.....)	(.....)	(.....)	(.....)	(.....)	(.....)	(.....)	(.....)	

Kaynak: Teşebbüslerden elde edilen bilgiler kullanılarak Raportörler tarafından yapılan hesaplamalar.

20-35/ 453-200

- (42) Öneriştirme tarafı teŖebbüslerin 2019 yılı ile 2020 yılının ilk beŖ ayında Aydın ilinde yer alan ilçeler özelinde yaptıkları satıŖ miktarlarına yer verilen Tablo 5 incelendiğinde, satıŖ miktarlarının birbirinden farklı seyrettiđi görölmektedir. Özellikle anlaşma yapıldığı iddia edilen 2020 yılı Ŗubat ayını kapsayan dönem olan 2020 yılının ilk beŖ ayına bakıldığında BATİBETON'un (.....) m³, BETONTAŖ'ın (.....) m³, CANATALANLAR'ın (.....) m³, ÇİMBETON'un (.....) m³, MENDEŖ'in (.....) m³, ÖNSA'nın (.....) m³ toplam hazır beton satıŖının olduđu anlaşılmaktadır. Ŗikâyet başvurusunda teŖebbüsler arası anlaşmanın geçerli olduđu iddia olunan Söke ve Kuşadası ilçelerine bakıldığında da 2020 yılının ilk beŖ ayında Söke özelinde BATİBETON'un (.....) m³, BETONTAŖ'ın (.....) m³, CANATANLAR'ın (.....) m³, MENDEŖ'in (.....) m³, ÖNSA'nın (.....) m³ hazır beton satıŖı yaptıkları, ÇİMBETON'un satıŖının olmadığı görölmektedir. Öte yandan Kuşadası'nda, BATİBETON (.....) m³, CANATANLAR (.....) m³, MENDEŖ (.....) m³ ve ÖNSA (.....) m³ hazır beton satıŖı yapmış olup ÇİMBETON ve BETONTAŖ'ın satıŖı bulunmamaktadır.

I.4. Deđerlendirme

- (43) Dosya konusu iddialar, Aydın ilinin Kuşadası ve Söke ilçelerine hazır beton satıŖı gerçekleŖtiren hazır beton üreticilerinin hazır beton fiyatını birlikte belirledikleri ve pazarı paylaştıkları hususlarına yöneliktir.
- (44) 4054 sayılı Kanun'un 4. maddesi uyarınca; *"belirli bir mal veya hizmet piyasasında doğrudan veya dolaylı olarak rekabeti engelleme, bozma ya da kısıtlama amacı taşıyan veya bu etkiyi doğuran yahut doğurabilecek olan teŖebbüsler arası anlaşmalar, uyumlu eylemler ve teŖebbüs birliklerinin bu tür karar ve eylemleri"* yasaklanmaktadır. Anılan maddenin temel amacı rekabetin geređi olarak her bir teŖebbüsün kendi ticari politikalarını ve piyasadaki faaliyetlerini tek başına, bađımsız olarak belirlemesidir. Rekabeti bozucu nitelikteki anlaşmaların varlığı halinde, teŖebbüslerin bađımsız davranışlarının yerini anlaşma taraflarının ortak çıkarlarına hizmet eden koordineli davranışlar almaktadır. Söz konusu koordineli davranışlar, piyasa ekonomisinin sađlıklı işleyişini engelleyerek toplumsal refahın anlaşma taraflarının lehine el deđiştirmesine yol açmaktadır.
- (45) Bu nedenle, teŖebbüsler arasında pazar paylaşımı da dâhil olmak üzere her türlü piyasa kaynaklarının ve unsurlarının paylaşılması ya da kontrolü, serbest piyasa koşullarına göre arz ve talebin denge noktasında oluşması gereken fiyatın rakiplerin suni müdahaleleri ile tespit edilmesi yönündeki anlaşma, uyumlu eylem ve teŖebbüs birliđi kararları 4054 sayılı Kanun'un 4. maddesi çerçevesinde yasaklanmıştır.
- (46) TeŖebbüslerde gerçekleştirilen yerinde incelemelerde, başvuru konusu iddiayı destekleyecek nitelikte herhangi bir bilgi veya belgeye ulaşılmamıştır. Bunun yanında somut olay çerçevesinde pazarda faaliyet gösteren diđer paydaşlarla yapılan görüşmelerde iddiaları destekler nitelikte herhangi bir ifadeyle karşılaşılmamıştır.
- (47) TeŖebbüslerin davranışları, pazarın yapısı, fiyat, maliyet ve satıŖ miktarlarına ilişkin yukarıda yer verilen bilgiler çerçevesinde ele alındığında ise, öncelikle Grafik 2'den göröldüđu üzere rekabeti kısıtlayıcı eylemlerin icra edildiđi iddia edilen Aydın ilinde öneriştirmeye taraf olan altı teŖebbüsten birisi olan ÇİMBETON'un sadece Nazilli ilçesinde bir müşteriye hazır beton satıŖının bulunduđu, Söke ve Kuşadası ilçelerine ise hiçbir beton türünde satıŖının olmadığı görölmektedir. Bu durum, inceleme konusu iddiaların gerçekleştiđi iddia edilen 20.02.2020 tarihinden öncesi ve sonrasında da mevcudiyetini korumaktadır.

- (48) Rakip teşebbüsler tarafından birlikte belirlenmesi halinde fiyatların ilgili pazarda benzeşmesi beklenmektedir. Ancak, somut olay çerçevesinde, fiyat tespitine ilişkin iddialar bağlamında Grafik 3 incelendiğinde, 2019 yılının başından aynı yılın Eylül ayına kadar teşebbüslerin tüm illerdeki ve tüm beton türlerindeki ağırlıklı ortalama fiyatlarının 150-200 TL/m³ bandında stabil olarak seyrettiği, Eylül ayından itibaren ise fiyatların 150-250 TL/m³ aralığında dalgalanmaya başladığı ve fiyatlardaki farklılığın belirginleştiği görülmektedir. Grafik 4 ve 5 incelendiğinde benzer durumun İzmir ve Aydın illeri özelinde de söz konusu olduğu, diğer bir ifadeyle 2019 yılının Eylül ayından itibaren fiyat farklılığının bu illerde de belirginleştiği görülmektedir.
- (49) Bunun yanında ihlal iddialarının özellikle yoğunlaştığı Aydın ilinin Söke ve Kuşadası ilçelerinde ve hazır betonun en çok talep gören iki türü olan C25 ve C30 türü betonlar özelinde hazırlanan ağırlıklı ortalama fiyat seyirlerine Grafik 6 ila Grafik 9 arasında yer verilmektedir. Anılan grafiklerin incelenmesinden her iki ilçede ve her iki beton türünde 2019 yılı boyunca fiyatların durağan seyrettiği, 2020 yılının başından itibaren fiyatların yukarı yönlü kırıldığı tespit edilmektedir. Ancak fiyatlarda meydana gelen bu artış her bir teşebbüs özelinde farklı miktar ve oranlarda meydana gelmiştir.
- (50) Her ne kadar fiyatlardaki artış miktarı veya artış oranında teşebbüsler arasında benzerlik görülme de fiyatların yukarı yönlü kırılım gösterdiği zamanların birbirine yakın seyretmesinden dolayı hazır beton fiyatı ile maliyeti arasındaki ilişki de incelenmiştir. Zira teşebbüslerin fiyatları birlikte belirlemeleri halinde hazır beton fiyatlarının maliyetlerden bağımsız ve belirgin bir şekilde artış göstermesi muhtemeldir. Bu doğrultuda C25 beton türü özelinde hazırlanan Grafik 10 ve C30 beton türü özelinde hazırlanan Grafik 11'de yer alan veriler incelendiğinde, incelenen dönemlerde teşebbüslerin fiyatlarının genel itibarıyla dalgalı bir seyir izlediği, fiyat hareketlerinin maliyetlerdeki değişime benzer veya yakın dönemlere rast geldiği görülmektedir. Bunun yanında 2020 yılının Ocak ayında faaliyetlerine başlayan ÖNSA'nın diğer teşebbüslerden hem fiyat hem maliyet noktasında oldukça ayrıştığı anlaşılmaktadır. İhlalin başlangıç tarihi olduğu iddia edilen 20.02.2020 tarihini takip eden dönem açısından bakıldığında ise iddiaların aksine teşebbüsler arasında fiyat farklılığının daha belirgin bir hal aldığı, bu tarihten sonra hem C25 hem C30 türü beton türünde fiyatların 145-265 TL/m³ gibi geniş bir aralıkta dalgalandığı anlaşılmaktadır.
- (51) İhlal konusu eylemlerin spesifik olarak icra edildiği iddia edilen Aydın ilinin Kuşadası ve Söke ilçelerinde C25 ve C30 türündeki betonun yıllık ağırlıklı ortalama fiyatı ve yıllık ağırlıklı ortalama maliyeti Tablo 1 ila Tablo 4 arasında incelenmiştir. Anılan tablolarda ulaşılan veriler incelendiğinde teşebbüslerin her iki ilçede ve her iki beton türü özelinde yıllık ağırlıklı ortalama fiyatlarının birbirinden farklı olduğu, bunun yanında yıllık fiyatlardaki değişim oranlarının da birbirinden farklı seyrettiği anlaşılmaktadır. Benzer bir şekilde yıllık ortalama maliyetlerin de her teşebbüs özelinde farklılık arz ettiği, bazı teşebbüslerin yıllık bazda maliyetlerinde azalma görülürken, bazılarında farklı oranlarda artış olduğu görülmektedir.
- (52) Bir ürün veya hizmete ilişkin fiyatın ortaya çıkmasında belirleyici iktisadi parametrelerden birisi de o mal veya hizmete olan taleptir. Serbest piyasa koşullarında bir mal veya hizmete olan talepteki artışın o mal veya hizmetin fiyatında artış meydana getirmesi beklenmektedir. Ancak rekabetin kısıtlandığı pazarlarda mal veya hizmete olan talepten bağımsız, ürünün fiyatında suni artışlar görülebilmektedir. Bu bakış açısıyla değerlendirme yapabilmek için Grafik 12 incelendiğinde, hazır betona olan

talebin³ aylar itibarıyla ciddi değişiklikler gösterebildiği, önaraştırmaya taraf teşebbüslerin satış yaptığı tüm illerden gelen toplam talebin zaman zaman ani düşüşler ve ani çıkışlar gösterdiği, benzer talep değişimlerinin İzmir ili özelinde, Aydın ili özelinde ve Kuşadası ve Söke ilçeleri özelinde de meydana geldiği anlaşılmaktadır. Talepte meydana gelen söz konusu ani iniş ve çıkışlar yukarıda yer verilen ağırlıklı ortalama fiyat grafikleriyle (Grafik 3 - Grafik 9) bir bütün olarak değerlendirildiğinde, talepteki ani değişimlere rağmen teşebbüslerin ağırlıklı ortalama satış fiyatlarının görece stabil seyrettiği anlaşılmaktadır.

- (53) Önaraştırma tarafı teşebbüslerin fiyat maliyet grafiklerine ilişkin yukarıda yer verilen değerlendirmeler çerçevesinde, teşebbüslerin maliyetlerinin seyrine ve fiyatlamalarına ilişkin bilgilerin hazır beton fiyatını birlikte belirledikleri iddiasını desteklemediği sonucuna ulaşılmıştır.
- (54) Dosya kapsamında incelenen bir diğer iddia; yapılacak işlerin ortak bir havuzda toplanarak sıra sistemi uygulandığı ve pazarın paylaşıldığı şeklindedir. Anılan iddiaya ilişkin olarak teşebbüslerin hazır beton satışı gerçekleştirdikleri müşteriler incelenmiş, Aydın ilinde 2019 yılının ilk beş ayında yalnızca iki müşterinin iki hazır beton üreticisinden ürün tedarik ettiği, üç veya daha fazla hazır beton üreticisinden ürün tedarik eden müşterinin bulunmadığı görülmüştür. Rekabeti kısıtlayıcı anlaşmanın gerçekleştiği iddia edilen tarihi de içine alan 2020 yılının ilk beş aylık dönemi incelendiğinde ise iki tedarikçiden hazır beton alan müşteri sayısının bire düştüğü, üç veya daha fazla tedarikçiden ürün satın alan müşterinin bulunmadığı görülmüştür. Aydın ilinin Kuşadası ve Söke ilçeleri açısından da 2019 yılının ilk beş ayında yalnızca bir müşterinin iki hazır beton üreticisinden ürün tedarik ettiği, üç veya daha fazla üreticiden ürün tedarik eden müşteri olmadığı anlaşılmış, 2020 yılının ilk beş aylık dönemine bakıldığında ise her müşterinin tek bir kaynaktan ürün tedarik ettiği tespit edilmiştir.
- (55) Rakipler arasında pazarın paylaşılmış ve sıra sistemi uygulanmış olması halinde bir müşterinin, düşük olasılıklar dâhilinde aksi mümkün olsa da, her talebini farklı bir tedarikçiden karşılamak durumunda kalacağı beklenebilecektir. Ancak dosya kapsamında yapılan incelemelerde hazır beton müşterileri açısından tedarikçi değiştirmenin pek sık karşılanan bir durum olmadığı, müşterilerin çok büyük bir oranda aynı beton tedarikçisi ile devam ettikleri görülmüştür. Nitekim Kurulun hazır beton pazarına yönelik 29.03.2018 tarih ve 18-09/170-84 sayılı kararında da söz konusu durum tespit edilmiştir. Mezkûr kararda hazır beton müşterilerinin büyük bir çoğunluğunun yıl içerisinde tedarikçi değiştirmedikleri, tedarikçi değiştiren müşteri sayısının sınırlı olduğu ifade edilmiştir. Söz konusu durumun inşaat sektöründe oldukça yaygın olan "bağlantı" müessesesinden ileri geldiği değerlendirilmektedir. Bu müessese sayesinde müşteri, projenin (veya yılın) başlangıcında bağlantı sağlayarak projenin (veya sağlayıcı ile mutabık kalınan sürenin) sonuna kadar ilgili ürün veya hizmeti belirlenen fiyat üzerinden tedarik edebilmektedir. Bu nedenlerle hazır beton müşterilerinin yıl içerisinde tedarikçi değiştirmekten imtina ettiği değerlendirilmektedir.
- (56) Öte yandan Tablo 5, pazar paylaşımı iddialarına yönelik olarak hazırlanmış olup, önaraştırmanın tarafı olan teşebbüslerin Aydın ilinin tüm ilçelerine yaptığı satışları 2019 yılının ilk altı ayı, 2019 yılının ikinci altı ayı ve 2020 yılının ilk beş ayı olarak üç periyot halinde göstermektedir. İlgili tabloda yer verilen veriler incelendiğinde ihlalin gerçekleştiği iddia edilen Kuşadası ve Söke ilçelerinde ÇİMBETON'un hiçbir satışının

³ Hazır beton, doğası gereği stoklanamayan, hatta üretiminden itibaren yaklaşık iki saat içerisinde tüketilmesi gereken bir ürün olduğundan bu ürünün satış miktarı ürüne olan talebi gösterebilmektedir.

olmadığı görülmektedir. Rekabeti kısıtlayıcı bir anlaşma bağlamında pazarın paylaşıldığı piyasalarda, anlaşmanın tarafı olan teşebbüslerin benzer, en azından birbirine yakın miktarda beton satışı yapması beklenmektedir. Ne var ki incelenen üç periyot boyunca teşebbüslerin Kuşadası ve Söke ilçelerine yaptığı satışlar büyük ölçüde farklılık göstermektedir. Örneğin, 2020 yılının ilk beş aylık döneminde BATİBETON Kuşadası ilçesine (.....) m³ beton satışı yaparken CANATANLAR (.....) m³, MENDEŞ (.....) m³, ÖNSA (.....) m³ beton satışı yapmıştır. Bunun yanında aynı dönemde BATİBETON Söke ilçesine (.....) m³ beton satışı yaparken BETONTAŞ (.....) m³, CANATANLAR (.....) m³, MENDEŞ (.....) m³, ÖNSA (.....) m³ beton satışı gerçekleştirmiştir.

- (57) Dolayısıyla gerek önaraştırmaya taraf teşebbüslerin müşterilerinin tedarikçi sayısının incelenen dönem boyunca artış göstermemesi, gerek teşebbüslerin Kuşadası ve Söke ilçelerine satışını yaptıkları hazır beton miktarının büyük ölçüde farklılık göstermesi, sıra sistemi uygulamak ve müşteri paylaşımı yapmak suretiyle pazarın paylaşıldığına yönelik iddiaları desteklememektedir.
- (58) Sonuç olarak, yapılan yerinde incelemeler, görüşmeler, pazarın yapısı, fiyat, maliyet ve satış miktarlarına ilişkin analizler çerçevesinde Aydın ilinin Kuşadası ve Söke ilçelerine hazır beton satışı yapan teşebbüslerin hazır beton fiyatını birlikte belirlemek ve pazar paylaşımı yapmak suretiyle 4054 sayılı Kanun'u ihlal ettiklerine yönelik olarak herhangi bir bilgi, belge veya bulguya ulaşılamamıştır. Bu çerçevede, söz konusu teşebbüsler hakkında soruşturma açılmasına gerek olmadığı kanaatine varılmıştır.

J. SONUÇ

- (59) Düzenlenen rapora ve incelenen dosya kapsamına göre, 4054 sayılı Kanun'un 41. maddesi uyarınca şikayetin reddi ile soruşturma açılmamasına, gerekçeli kararın tebliğinden itibaren 60 gün içinde Ankara İdare Mahkemelerinde yargı yolu açık olmak üzere OYBİRLİĞİ ile karar verilmiştir.