

Rekabet Kurumu Başkanlığından,

Dosya Sayısı : 2008-3-67 (İlk İnceleme)
Karar Sayısı : 08-37/493-174
Karar Tarihi : 5.6.2008

A. TOPLANTIYA KATILAN ÜYELER

10 Başkan : Prof.Dr.Nurettin KALDIRIMCI
Üyeler : M. Sıraç ASLAN, Süreyya ÇAKIN, Mehmet Akif ERSİN,
Dr. Mustafa ATEŞ, İsmail Hakkı KARAKELLE

B. RAPORTÖRLER: Ali Fuat KOÇ, Zeynep MADAN

C. ŞİKAYET EDEN

: Ömer KALKAN
omerkalkan@mynet.com

D. HAKKINDA İNCELEME YAPILAN:

İşlenmiş süt konusunda faaliyet gösteren teşebbüsler

E. DOSYA KONUSU: Çiğ süt fiyatlarında yaşanan düşüşün nihai tüketiciye sunulan mamul fiyatlarına yansıtılmamasının rekabeti kısıtlayıcı bir uygulamadan kaynaklanıp kaynaklanmadığı iddiası.

F. İDDİALARIN ÖZETİ: Şikayet dilekçesinde; çiğ süt fiyatlarında yaşanan düşüşün nihai tüketiciye sunulan mamul fiyatlarına yansıtılmamasının rekabeti kısıtlayıcı bir uygulamadan kaynaklanıp kaynaklanmadığının araştırılması istenmektedir. Söz konusu şikâyetten bağımsız olarak süt fiyatlarında yaşanan son dönemdeki artışlar da değerlendirmeye alınmıştır.

G. DOSYA EVRELERİ: Kurum kayıtlarına 15.4.2008 tarih ve 2292 sayı ile intikal eden başvuru üzerine, 4054 sayılı Rekabetin Korunması Hakkında Kanun'un 4. maddesi uyarınca yapılan inceleme sonucu düzenlenen 20.5.2008 tarih ve 2008-3-67/İİ-08-AFK sayılı İlk İnceleme Raporu 23.5.2008 tarih, REK.0.07.00.00-110/76 sayılı Başkanlık Önergisi ile 08-37 sayılı Kurul toplantısında görüşülerek karara bağlanmıştır.

H. RAPORTÖRLERİN GÖRÜŞÜ: İlgili raporda; son dönemde süt fiyatlarında yaşanan artışa ilişkin olarak 4054 sayılı Kanun çerçevesinde önaraştırma ya da soruşturma yapılmasına gerek olmadığı sonuç ve kanaatine ulaşıldığı ifade edilmektedir.

I. İNCELEME VE DEĞERLENDİRME

I.1. Sektörün Genel Yapısı

Günlük olarak ihtiyaç duyulan ve en önemli besin maddelerinden biri olan süt ve süt ürünleri, sektör olarak coğrafi konumumuz ve içinde bulunduğumuz iklim kuşağı nedeniyle, ekonomimizin önemli üretim dallarından birisidir. Buna rağmen dünyada

150 yıllık bir geçmişi olan süt endüstrisi, Türkiye’de ancak 1957 yılında Atatürk Orman Çiftliğinin (AOÇ) kuruluşu ile modern anlamda ilk defa üretime başlayabilmiştir. AOÇ üretime geçtikten sonra 1963 yılında bir yasa ile Türkiye Süt Endüstrisi Kurumu (SEK) kurulmuştur. SEK özelleşinceye kadar ülkenin farklı yerlerinde kırka yakın fabrikası ile üretim yaparak süt endüstrisine katkıda bulunmuştur. Bununla birlikte, 1970’li yıllardan itibaren özel sektör de süt endüstrisine ilgi göstermeye başlamıştır. 1980’li yıllar mevcut mandıra ve fabrikaların modernizasyona gittiği, 1990’lı yıllar ise bazı modern süt işletmelerinin yabancı firmalarla ortaklıklar kurmaya başladığı bir dönem olmuştur.

Sektörde kayıt dışılığın yaygın olması, işletme başına hayvan sayısının düşük olması (süt işletmelerinin % 97.74’ü, 1-25 arasında büyükbaş barındıran küçük işletmelerden oluşmaktadır) ve “kendi üretiminden tüketimin” pay olarak yüksek olması gibi sorunlar süt üretiminin tahmin edilmesini zorlaştırmaktadır. Bununla birlikte dosya mevcudu bilgi ve belgeden, 1965 yılında 4,4 milyon ton olan çiğ süt üretim miktarının bugün yaklaşık olarak 12 milyon ton olduğu, bu miktarın da yaklaşık %90,9’unun inek sütü olduğunun tahmin edildiği anlaşılmaktadır. Ayrıca 2007 yılında yaklaşık 80 milyon ABD \$ değerinde süt ürünleri ihracatı gerçekleştirilmiştir¹. Dünya süt ürünlerinde yaşanan fiyat yükselmelerine rağmen ithalatta hız kesilmemiş ve 2007 yılında yaklaşık 69 milyon ABD \$ değerinde süt ürünleri ithalatı gerçekleştirmiştir². İhracat ve ithalat verileri ayrıca yıllar itibarıyla incelendiğinde, süt ve süt ürünleri dış ticaretinin artış trendi izlediğini söylemek mümkündür.

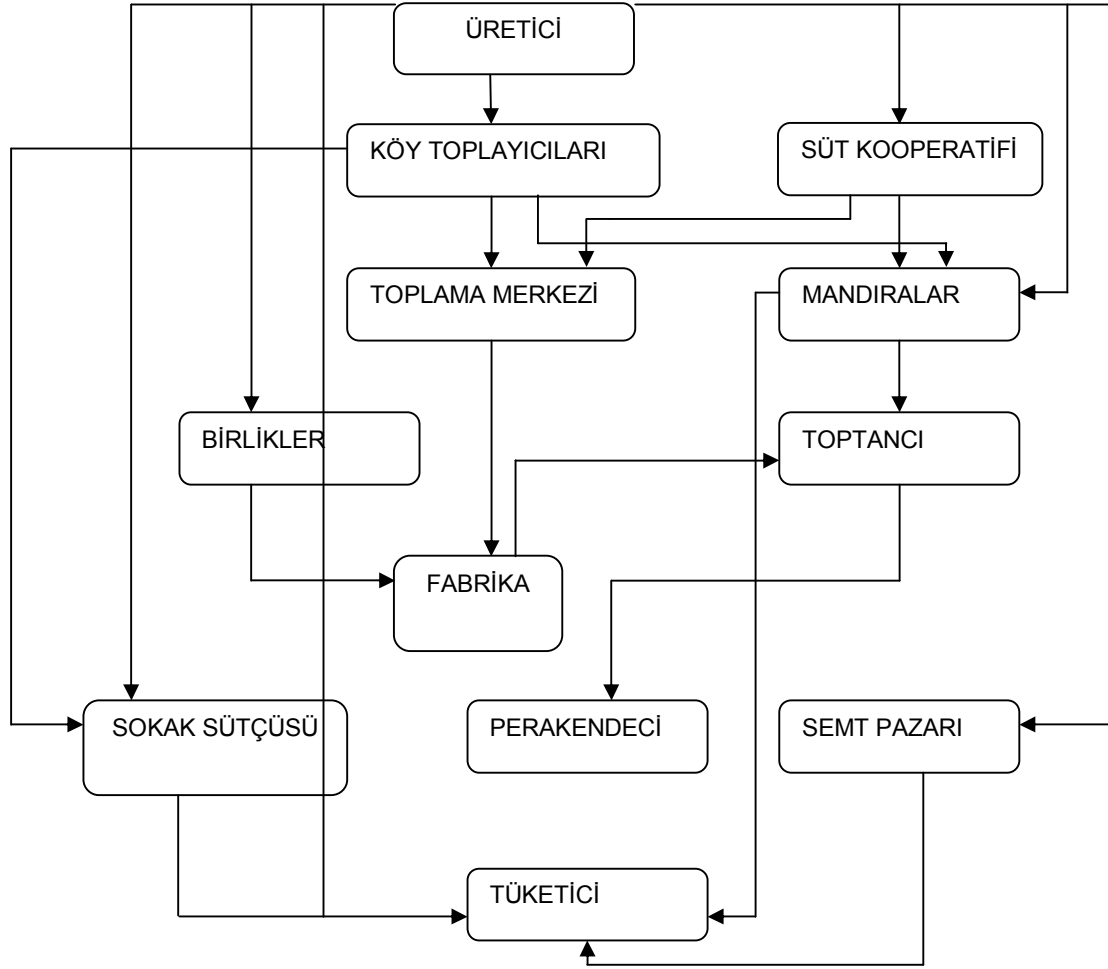
Yurt içinde üretilen çiğ sütün yaklaşık %50’si sanayiye aktarılmakta, bunun da büyük bir kısmını ilkel şartlarda üretim yapan işletmeler işlemektedir. Süt ve süt ürünlerinin dağıtım kanalları Şekil 1’den görüldüğü üzere, süt üreticiden tüketiciye ulaşıncaya kadar birçok aşamadan geçmektedir. Farklı pazarlama kanallarına bağlı olarak da çeşitli marjlar oluşmaktadır. Ayrıca Türkiye süt sanayiinde yıllardan beri değişmeyen son derece önemli bir oransal dağılımdan da söz etmek gerekmektedir. Grafik 1’de de verildiği üzere, üretilen çiğ sütün %35’i pazara hiç sunulmadan kaynaktan tüketilmekte, %11’lik kısmı sokak sütü şeklinde satılmakta, %35’i mandıralarda ve ancak %19’u modern tesislerde işlenmektedir.

Çiğ süt üreten ve müstahsil olarak adlandırılan işletmelerin büyük bir bölümü küçük ölçekli aile işletmeleri olup sığırcılığı, sebze, meyve ve tahıl yetiştiriciliği gibi tarımsal faaliyetlerin yanında ek bir uğraşı olarak görmektedir. Kırsal kesimde bulunan müstahsillerin çoğunluğu geleneksel, ekonomik bilinç ve bilimsellikten yoksun şekilde sığırcılık yapmaktadır. Müstahsillerin elindeki hayvan sayıları bakımından, birçoğunun, ekonomik olarak karlı olması mümkün olmayacak kadar az sayıda hayvan ile süt sığırcılığı yapmaya çalıştıkları görülmektedir. Türkiye’de çiğ süt üretimi yapan müstahsiller arasında kooperatifleşme çalışmaları son dönemlerde yoğunlaşsa da yeterli olmadığı bir gerçektir. Bu nedenle birçoğu pazara dönük ekonomik üretim yapamamakta, kaliteli sütün üretilmesinde sıkıntılar yaşanmaktadır.

¹ İhracatta peynirler (%55,7 – 44,7 milyon \$) ile ilk sırayı alırken, bunu sırasıyla peyniraltı suyu (%21,4 - 17 milyon \$), süt ve krema (%11,5 -9,3 milyon \$), yoğurt (%6,9 - 5,6 milyon \$), süttezu (%3,9 -3,1 milyon \$) ve tereyağ (%0,6 – 517 bin \$) izlemiştir (TZOB Raporu, 2008).

² İthalatta süttezu (%60,8 – 42 milyon \$) ile ilk sırayı alırken, bunu sırasıyla peynirler (%21,9 – 3,6 milyon \$), tereyağ (%16 - 11 milyon \$), peyniraltı suyu (%1 – 683 bin \$), süt ve krema (%0,2 -126 bin \$) ve yoğurt (%0,1 – 53 bin \$) izlemiştir (TZOB Raporu, 2008).

Şekil 1: Türkiye'de Süt ve Süt Mamulleri Pazarlama Kanalları



100

Grafik 1: Türkiye'de Çiğ Sütün Kullanımı



Kaynak: TZOB Raporu, 2008.

Tarım ve Köyişleri Bakanlığı verilerine göre süt ve süt ürünleri üreten işyeri sayısı 2.153 adettir. Süt işleme tesislerinin kurumsal yapılarına bakıldığında ise; 2153 işletmenin %95,44'ünün özel sektöre, %4,14'ünün kooperatiflere, %0,42'sinin ise kamuya ait (üniversite, belediye, cezaevi, AOÇ ve TİGEM) olduğu dosya mevcudu bulgulardan görülmektedir. Süt ve süt ürünlerinin yanı sıra diğer birçok gıda

110 maddesinin üretimini yapan ve çoğunlukla bir holding bünyesinde faaliyet gösteren büyük işletmeler (Pınar, Danone, Ülker gibi) genellikle çiğ süt temininden süt ürünlerinin pazarlamasına kadar birçok konuda daha organize bir şekilde çalışmakta ve bu işletmelerin pazardan aldıkları pay her geçen gün artmaktadır. Toplanan çiğ sütler, içme sütü, peynir, tereyağı, yoğurt ve süttozu gibi mamullere dönüştürülebilmektedir.

120 Yukarıda da yer verildiği üzere süt üreticiden tüketiciye ulaşıncaya kadar birçok aşamadan geçmektedir. Farklı pazarlama kanallarına bağlı olarak da çeşitli marjlar oluşmaktadır. Üzerinde önemle durulması gereken nokta, ülkemizdeki mevcut süt pazarlama yapısında ortaya çıkan marjdan aracılardan önemli bir pay alması, üreticinin ürününü gerçek değerinde satamaması, tüketicinin de yüksek fiyattan süt ve süt ürünleri tüketmek zorunda kalmasıdır. Sütün birçok küçük ölçekli ve dağınık işletmeden toplanması sanayicilerin maliyetlerini artırmakta, bu da tüketici fiyatlarına yansımaktadır, dolayısıyla oluşan fiyatlar gelir seviyesi düşük tüketicilerin alım gücünü zorlamaktadır.

130 Bununla birlikte çiğ sütün stoklanma kabiliyeti sınırlıdır ve hemen arz edilmesi gereklidir. Bu nedenle, çiğ süt fiyatları düşse bile üretici sütünü, gerileyen fiyattan satmak zorunda kalmaktadır. Sütün bu yapısal durumundan meydana gelebilecek olumsuzluklardan üreticiyi korumak amacıyla AB ülkeleri ve ABD gibi ülkeler çeşitli uygulamalar (hedef fiyat, eşik fiyatı, müdahale fiyatları, ihracatı teşvik, ithalatı kısıtlama) geliştirmişlerdir.

140 Süt arzında mevsimsellik söz konusudur. Süt verimi ilkbahar ve yaz aylarında yeşil yemlerin fazla olması sebebiyle yüksek olurken sonbahar ve kış aylarında ise bu durumun tam tersi olarak süt arzı düşmektedir. Bununla birlikte çevre sıcaklığının 5 ila 20 C derece olduğu dönemler süt verimi etkilenmezken özellikle 25 C derecenin üstündeki çevre sıcaklıklarında süt arzında düşme yaşanmaktadır. Çiğ süt üretiminin arttığı dönemlerde ise stok maliyetlerinin yüksek olması nedeniyle süt alımına ara verilmektedir. Süt toplayıcıları ve mandıraların müstahsiller tarafından üretilen sütün tamamını satın almaları gibi bir yükümlülükleri bulunmamaktadır.

I.2. Yapılan Tespitler ve Hukuki Değerlendirme

I.2.1. 23.3.2000 tarih ve 00-11/109-54 sayılı Kurul Kararı

150 Söz konusu ilk incelemeye benzer nitelikte Türkiye Damızlık Sığır Yetistircileri Merkez Birliği tarafından yapılan başvurunun konusu, süt sanayicilerinin ihale dönemlerinde anlaşmalı olarak çiğ süt fiyatlarını düşük tutarak, üreticinin elindeki hayvanların kasaba gitmesini sağlayıp, hem damızlık hayvan ithalatından rant sağladıkları, hem de ardından süt alım fiyatlarını yükselterek stoklarındaki işlenmiş sütleri yüksek fiyatla satmak suretiyle büyük gelir elde etme amacı güttükleri ve söz konusu süt sanayicilerinin SETBİR adı altında tekelleştikleri ve düşük kapasite kullanımı ile kendilerini riske atmadan kar elde ettikleridir.

Anılan başvuru üzerine 00-11/109-54 alınan Kurul kararında, "...sise sütü satım fiyatları bakımından bir soruşturma açılmasına gerek olmadığına" oybirliği ile "...çiğ süt alım ihaleleri bakımından Türkiye Damızlık Sığır Yetistircileri Merkez Birliği'nin şikâyetine yönelik olarak çiğ süt pazarında ürünün ve piyasanın özellikleri dolayısıyla

160 ve önaraştırma raporunda yer alan bilgi ve belgeler çerçevesinde, şikâyete yönelik olarak bir soruşturma açılmasına gerek bulunmadığına...” karar verilmiştir.

Söz konusu kararın alınmasına gerekçe olarak süt piyasasının aşağıda yer verilen özellikleri vurgulanmıştır:

- 1) Süt ve süt ürünleri üreticilerinin hem büyüklüklerinin farklı, hem de sayılarının çok fazla olması, üstelik süt ürünleri piyasasında arz fazlası bulunması nedeniyle rekabet yoğun yaşanmakta ve bu nedenle girdi özelliği taşıyan çiğ sütün fiyatları üretim maliyetlerine denk bir noktada oluşmaktadır.
- 170 2) Süt üreticisi, ürününü uzun süreli olarak muhafaza edememesi ve ayrıca yeterince örgütlenememesi sebebiyle, sütünü düşük ya da maliyetinin altında fiyatlarla satmak zorunda kalmaktadır.
- 3) İşlenmiş süt pazarı oligopolistik bir yapıdadır. İşlenmiş süt pazarının oligopolistik yapıda olması ve firmaların maliyet yapılarının, işin mahiyeti gereği, birbirlerine benzer olması nedeniyle fiyat politikaları arasında paralellikler görülmektedir.

I.2.2. 26.7.2006 tarih ve 06-56/714-204 sayılı Kurul Kararı

180 Isparta ili Şarkikaraağaç ilçesinde süt ve süt ürünleri ticareti ve nakliyesi ile işgal eden kişi ve şirketlerin kendi aralarında akdettikleri bir protokol çerçevesinde ilçe merkezi, kasaba ve köyleri kendi aralarında paylaştıkları, bu paylaşımaya aykırı olarak başka bir köyün sütünü alan kişilere tazminat yaptırımı uygulandığı ve böylece toplanan çiğ sütün fiyatının ve ödeme koşullarının ilgili teşebbüslerce tespit edildiği iddialarına yönelik yürütülen soruşturmada, ilgili coğrafi pazar Isparta, Konya, Antalya ve Burdur illerini kapsayan bölge olarak tanımlanmıştır. 26.7.2006 tarih ve 06-56/714-204 sayılı Kurul kararında, Konya Süt ve Süt Ürünleri İmalatçıları Derneği'nde üyesi olan bazı üreticilerin “..anlaşarak üretimde kullandıkları çiğ sütün müstahsilden alım fiyatını pazar dışında belirlemek ve çiğ süt alımlarını belirli dönemlerde durdurmak suretiyle 4054 sayılı Rekabetin Korunması Hakkında Kanun'un 4. maddesini ihlal ettiklerine...” karar verilmiştir.

190

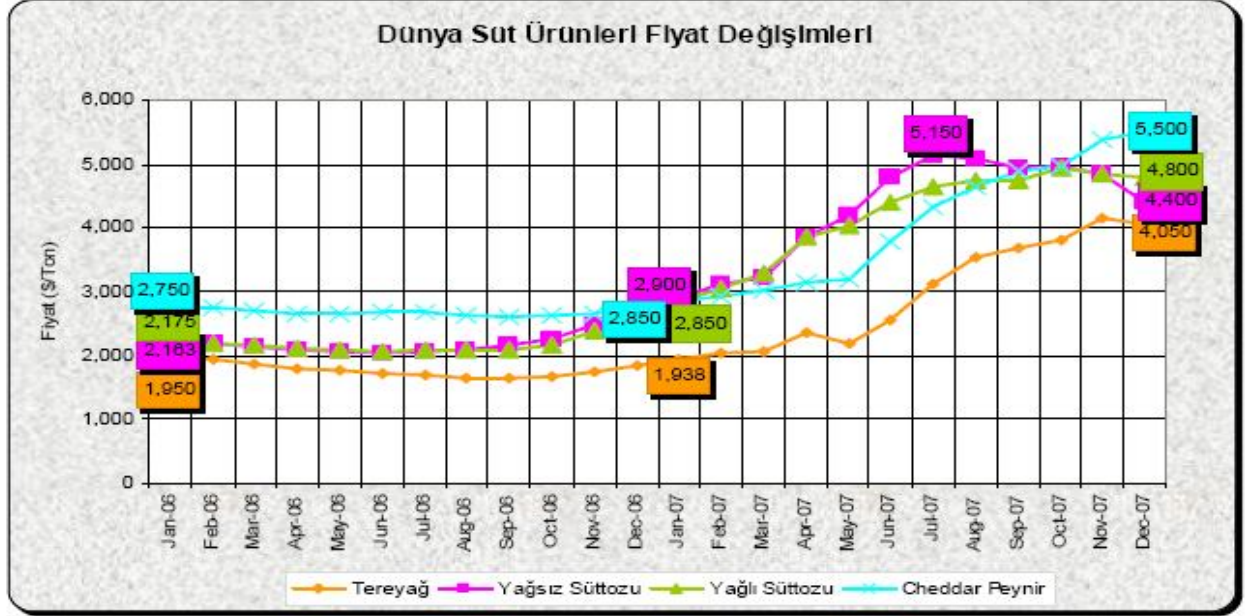
26.7.2006 tarihli karar henüz çok yeni olmasına rağmen günümüze kadar geçen sürede süt piyasasında herhangi bir değişiklik olup olmadığının, oldu ise bu gelişmelerin neler olduğunun incelenmesi gerekmektedir.

I.2.3. Süt Piyasasının Güncel Durumu

200 Dışa açılmanın giderek arttığı bir sektörde oluşacak yurt içi fiyatların yurt dışı fiyatlardan etkilenmesi doğaldır. Bu çerçevede dünya süt fiyatlarında son yıllardaki değişimlere bakmak faydalı olacaktır. Dünya süt fiyatlarına bakıldığında, özellikle 2007 yılının başından itibaren bir artış trendine girildiği, sezona 2900 \$/ton ile başlayan yağsız süttozunun Temmuz'da en yüksek seviye olan 5150 \$/tona kadar çıktığı, Aralık ayında ise 4400 \$/tona indiği, sezona 2850 \$/tonla başlayan “cheddar” peynirin yıl sonunda 5500 \$/tona kadar yükseldiği, yağlı süttozunun 2850 \$/tondan 4800 \$/tona, tereyağının ise 1938 \$/tondan 4050 \$/tona kadar çıktığı görülmektedir.

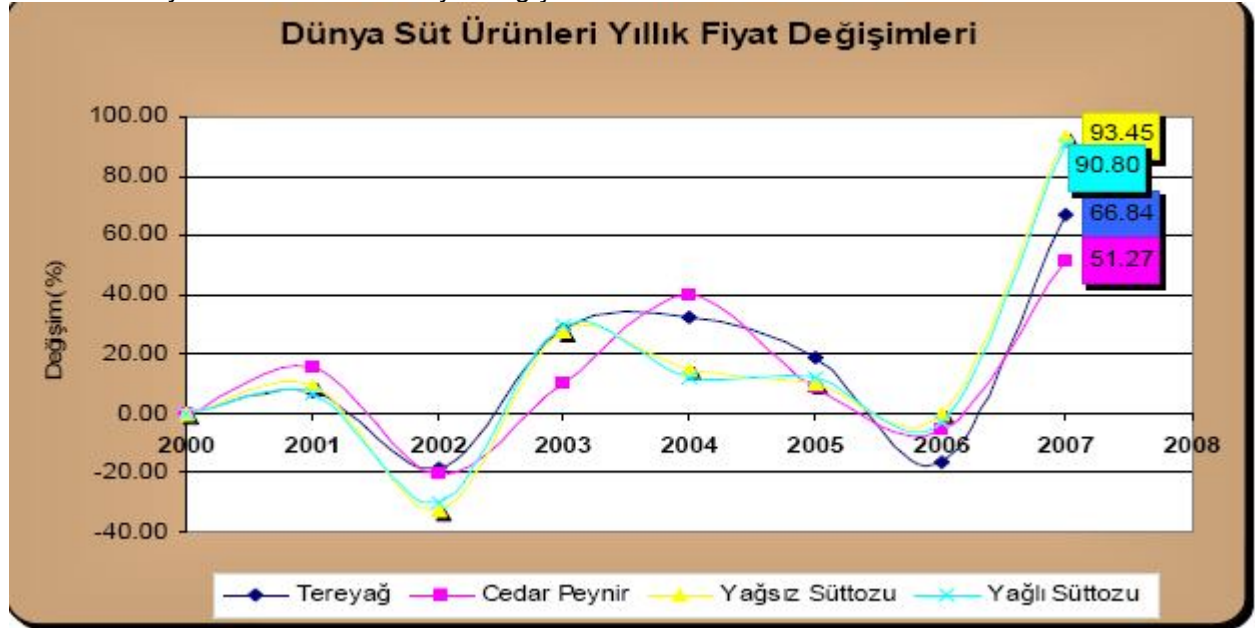
210

Grafik 2: Dünya Süt Ürünleri Fiyat Değişimleri



Kaynak: Türkiye Süt Sektörünün Değerlendirilmesi 2008 Yılı ve Sonrası Beklentiler, Türkiye Ziraat Odaları Birliği, Nisan 2008

Grafik 3: Dünya Süt Ürünleri Yıllık Fiyat Değişimleri



Kaynak: Türkiye Süt Sektörünün Değerlendirilmesi 2008 Yılı ve Sonrası Beklentiler, Türkiye Ziraat Odaları Birliği, Nisan 2008

220

Dünya süt ürünleri fiyatlarının son 7 yılı değerlendirildiğinde 2007 yılı kadar hiçbir yılda bu kadar ciddi bir artışın olmadığı görülmektedir. Öyle ki, ilgili yılda en yüksek artış %93,45 ile yağsız süttozunda gerçekleşmiş, bunu %90,80 ile yağlı süttozu, %66,84 ile tereyağ ve %51,27 ile Cheddar peyniri izlemiştir. 2007 yılı, dünyada yem ve süt fiyatlarının olağanüstü arttığı bir dönem olmuştur. Birçok ülkede fiyatlar ciddi oranda artmıştır. Dosya mevcudu bilgi ve belgeden, dünya süt fiyatlarındaki artışın nedenlerinin aşağıda yer verildiği gibi sayılabileceği anlaşılmaktadır:

230

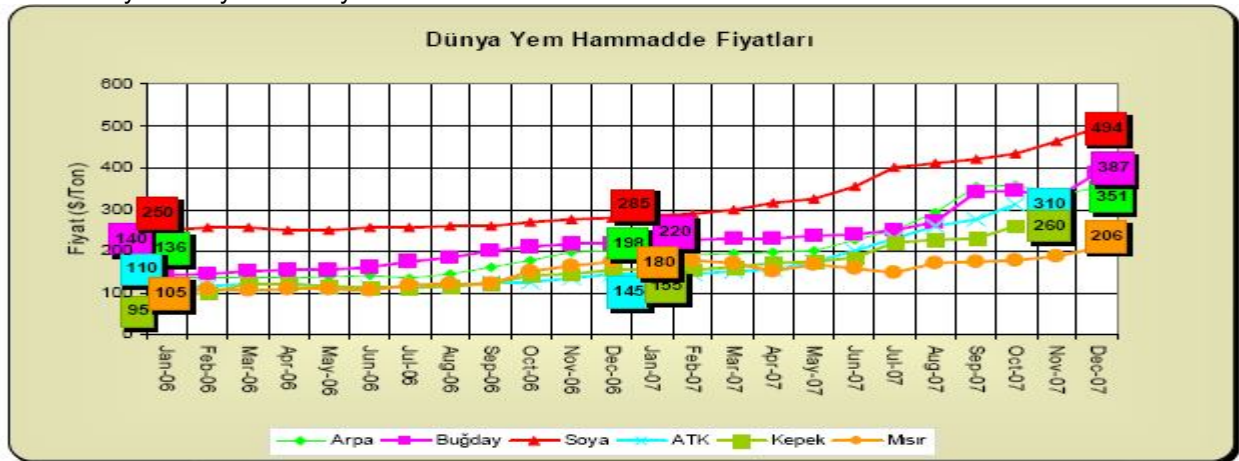
240

250

1. Artan ithalat talepleri ve ihracatçıların düşük üretimi sonucu küresel stoklar azalmıştır.
2. Dünya ihracatında lider olan 5 ülke, dünya süt üretiminin %40'ını üretirken, dünya ihracatının da %80'ini gerçekleştirmektedirler. Özellikle ihracatçı bu ülkelerin süt üretiminde düşüşler olmuştur.
3. Yem üretiminde kullanılan hububatın biyoyakıt üretimine yönlendirilmesi yem fiyatlarını yükseltmiştir.
4. Avustralya'da son yüzyılın en büyük kuraklığı yaşanmış, süt üretimi %10 düşmüş, Ocak-Haziran 2007 arasında da ihracat hacmi %12 azalmıştır.
5. Latin Amerika ülkeleri (özellikle Arjantin ve Uruguay) 2007 Mart ayından itibaren birçok sel felâketiyle karşılaşmış, çayırların sel baskınları yüzünden durumu bozulmuş, neticede bölgenin en önemli ihracatçılarından olan bu ülkelerde yaşanan doğal felaket nedeniyle üretim bakımından Uruguay'da %3'lük, Arjantin'de ise %7'lik düşüşler olmuştur.
6. Arjantin ile Hindistan hükümetleri, Avustralya'da görülen kuraklık ve Arjantin ve Uruguay'da görülen seller nedeniyle iç pazar fiyatları enflasyonunu önlemek (iç pazar fiyatlarını düşürmek) amacıyla 2007'nin başlarında yağsız süttozuna yüksek ihracat vergileri yüklemiş ve ihracatı yasaklamışlardır.
7. Avrupa'da 2007'nin 3. çeyreğinde yüksek yem fiyatları ve sıcak havaya bağlı olarak kötüleşen (zayıflayan) otlaklar Avrupa Birliği'nin süt üretiminin düşmesine neden olmuş, bu olumsuzlukları dengeleyecek yeterli stokların olmaması fiyatların daha önce belirlenen fiyatların üzerine çıkmasına neden olmuştur.
8. Küresel süt üretiminin 2007'de 678 milyon ton dolaylarında olduğu tahmin edilmektedir. Bu bir önceki yılın %2,3 üzerinde bir üretim rakamı olmasına rağmen, hedeflenenin altında bir üretim gerçekleşmiştir.

Dünya süt fiyatlarındaki artışın altında yatan önemli nedenlerden biri olan yem fiyatlarının seyrine aşağıda yer verilmektedir:

Grafik 4: Aylık Dünya Yem Fiyatları

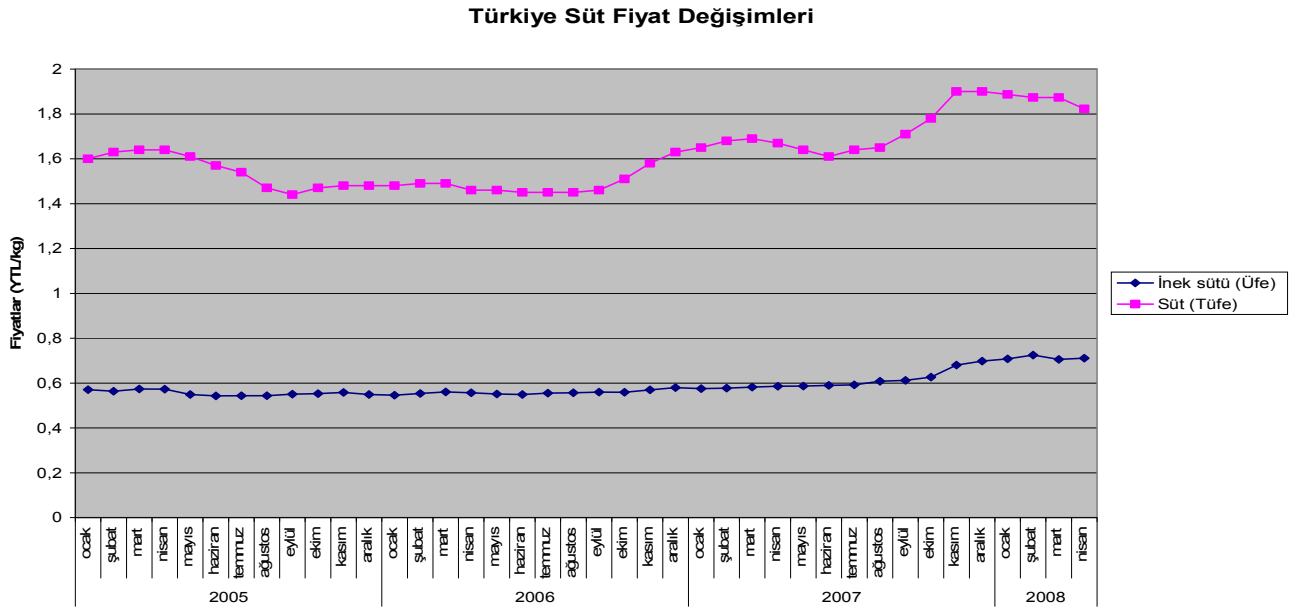


260

Kaynak: Yem Sanayicileri Birliği

Yurt içi fiyatlara bakıldığında ise süt fiyatlarının değişim seyri ve oranlarına Grafik 5'te yer verilmiştir.

Grafik 5: Türkiye'deki süt fiyat değişimleri



270

Kaynak: TÜİK (İnek Sütü (Üfe)) çiğ süt, "Süt (Tüfe)" ise perakende süt için gösterge olarak alınmıştır)

Tablo 1. Türkiyedeki Toptan ve Perakende Süt ve Süt Ürünleri Yıllık Fiyat Değişimleri (%)

	2001	2002	2003	2004	2005	2006	2007
Perakende Süt	43.6	45.6	19.1	11.7	1.3	-3.9	14.8
Perakende Beyaz Peynir	42.4	36.3	25.4	14.8	-15.5	2.9	90.0
Perakende Kaşar Peyniri	42.1	34.6	33.5	17.9	8.3	0.5	10.2
Perakende Tereyağ	42.2	29.5	10.2	11.2	11.3	-1.1	13.2
Toptan Süt (pastörize)	42.9	58.0	21.5	15.6	-17.1	-4.3	13.6
Toptan Süt (Sterilize)	36.7	53.7	12.6	19.8	2.2	0.7	7.7
Toptan Beyaz Peynir	39.1	34.1	36.4	13.9	-5.3	-0.5	32.9
Toptan Kaşar Peyniri	40.7	39.8	23.3	16.1	3.6	2.0	8.8
Toptan Tereyağ	44.0	21.7	12.1	14.5	11.5	-0.6	9.6
Üretici Çiğ Süt	28.6	72.2	25.8	12.8	-11.4	2.6	25.0

Kaynak: Üretici çiğ süt fiyatları Türkiye Damızlık Sığır Yetiştiriciler Merkez Birliği'ne ait yıllık ortalama fiyatlardır. Toptan ve Perakende süt ve süt ürünleri fiyatları: TÜİK, ÜFE, TÜFE madde fiyatlarının yıllık ortalamasıdır. (Yıllık değişimler bu verilerden hesaplanmıştır.)

280

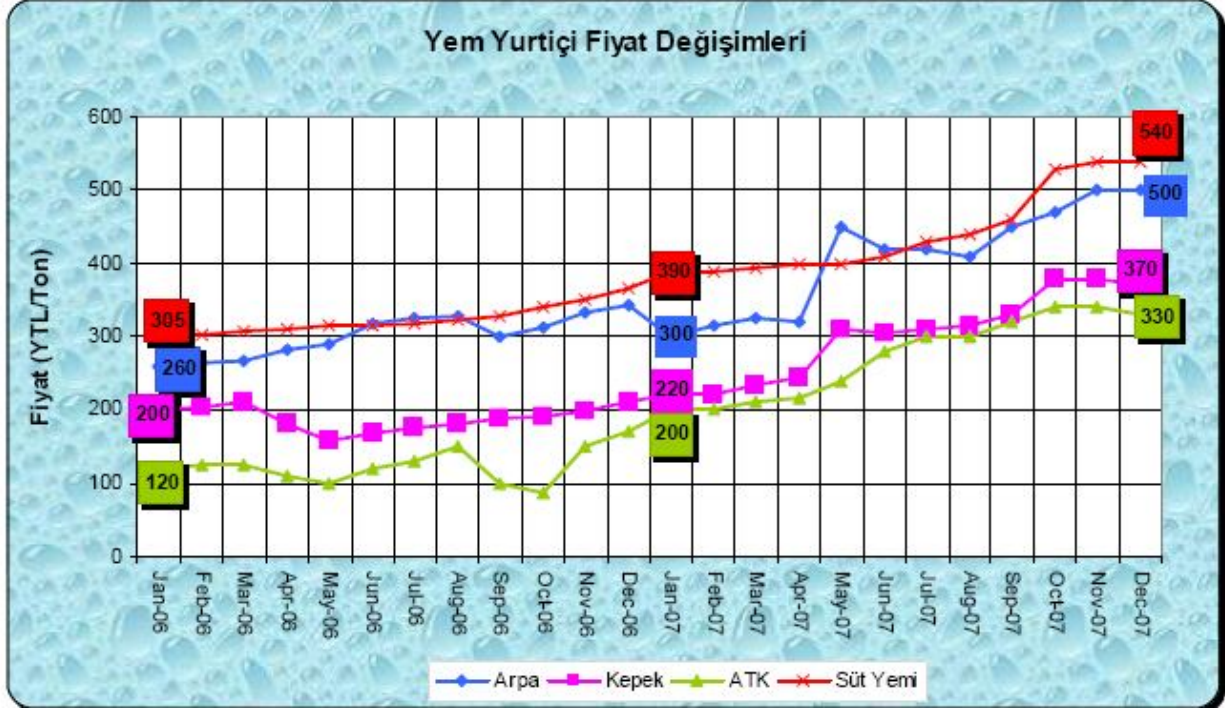
Türkiye'de de süt ve süt ürünlerinde, genel olarak dünya fiyatlarına paralel fiyat gelişmelerinin yaşandığı ve son yıllarda artış gösterdiği görülmektedir. Dünya fiyatlarında yaşanan artış yanında yurt içi fiyatlarını etkileyen yurt içi arz ve talepte yaşanan gelişmeler şu şekildedir:

290

Ülkemizde 25 derecenin üzerine çıkan sıcaklıklara ve kuraklığa bağlı olarak süt üretiminin önemli girdilerinden olan yem üretimindeki düşüşler nedeniyle süt üretiminde düşüşler yaşanmıştır. Yem fiyatlarının 2007'nin başlarında tırmanışa geçerek yıl sonunda 1-1,5 katı civarında arttığı görülmektedir. Aralık 2006'da 365 YTL/ton olan süt yemi 2007 yılı sonunda 540 YTL/tona ulaşmış, aynı dönemde arpa 343 YTL/tondan 500 YTL/tona, kepek 210 YTL/tondan 370 YTL/tona, ayçiçeği tohumu küspesi ise 170 YTL/tondan 330 YTL/tona kadar yükselmiştir. Yani; Aralık

2006-Aralık 2007 döneminde, arpa %46, kepek %76, ayçiçeği tohumu küspesi %94, süt yemi ise %48 artmışken, çığ sütte yaşanan artış %43 ile yem fiyatlarının gerisinde kalmıştır. Ayrıca belirtmek gerekir ki yem fiyatları ile süt fiyatları arasında asimetric bir piyasa yapısı söz konusu olup yem fiyatları süt fiyatları yükselişini takip etmekte ancak süt fiyatları düşerken yem fiyatları düşmemektedir.

Grafik 6 : Yem Yurtiçi Fiyat Değişimleri



Kaynak: Yem Sanayicileri Birliği,2008

300

Ayrıca aynı yıl içerisinde özellikle hayvancılığın yoğun olduğu Ege Bölgesinde yeraltı su kaynaklarında yaşanan azalma, ikinci ürün silajlık (Yeşil yemlerin havasız bir ortamda bırakılarak, süt asidi bakterilerinin yardımıyla ekşitilmesi yoluyla saklanması esasına dayanan yem saklama yöntemine silaj denir. Hayvanların beslenmesi için gerekli olan yeşil yemlerin bulunmadığı zamanlarda silajlar kullanılmaktadır) mısır ekiminin yasaklanmasına neden olmuştur. Bölgedeki sulama birlikleri, ikinci ürün eken üreticilere para cezaları verileceğini belirtmiş, buna rağmen ekim yapan üreticiler de olmuştur. Bu durum süt üretimine de olumsuz yansımış, üretimde azalmalar yaşanmıştır.

310

Diğer yandan DPT tarafından yapılan projeksiyon da süt talebinin yıllar itibarıyla arttığını ve süt üretimi ile talep arasındaki açığın giderek büyüdüğünü göstermektedir. Kişi başına toplam süt talebinin 2005 yılındaki 154 kg. değerinden 2013 yılında 190 kg.'a ulaşacağı belirtilmiştir. 2013 yılında süt üretiminde 2 milyon 500 bin ton açık olacağı hesaplanmıştır. Bununla birlikte dünya süttozu fiyatları artınca dışarıdan süttozu getiremeyen firmalar iç piyasaya yönelmiştir. Ayrıca aşırı sıcaklar nedeniyle dondurmaya olan talebin %20 oranında artmasıyla süt talebinde de artış olmuş, dünya fiyatlarında yaşanan artışlara bu gelişmeler de eklenince gerek yem gerekse süt fiyatları yükselmiştir.

320

Tüm bu değerlendirmelerden sonra şikayet yazısında belirtilen ve incelememize konu olan çığ süt fiyatı ve perakende süt satış fiyatı arasındaki farkın, sütün üreticiden

330 alınıp işlendikten sonra satış için fabrikadan çıkışına kadar geçen her bir aşamanın toplam maliyetinden (taşıma, işçilik, diğer üretim maliyetleri, amortisman vs.) kaynaklanabileceği kanaatine varılmıştır. Çiğ sütün köylerden toplandıktan sonra tankerlerde soğutulup fabrikalara kadar taşınması da önemli bir maliyet kalemidir. Özellikle akaryakıt fiyatlarındaki artış tüm firmaların maliyetleri üzerinde aynı oranda ciddi bir etkiye sahiptir. Bu doğrultuda çiğ süt fiyatı ile tüketiciye sunulan işlenmiş süt fiyatlarının zaman zaman aynı doğrultuda hareket etmemeleri aradaki maliyet kalemlerine dayandırılabilir.

Yukarıda yer verilen bilgilerden, özellikle 2007 yılı ve sonrasında süt ve süt ürünleri fiyatlarında yaşanan artışların, dünya fiyatlarındaki değişiklikler, talep koşulları gibi ekonomik gerekçelerle açıklanabileceği görülmektedir. Ayrıca, yerel süt firmaları da dikkate alındığında çok sayıda firmanın pazarda faaliyette bulunduğu dikkate alındığında, söz konusu pazarda meydana gelen fiyat artışlarının 4054 sayılı Kanun'un ihlali niteliğindeki bir eylemden meydana geldiğine yönelik ciddi ve yeterli düzeyde somut bulgunun olmadığı sonucuna ulaşılmıştır.

340 **J. SONUÇ**

Düzenlenen rapora ve incelenen dosya kapsamına göre,

Dosya konusu iddialara yönelik olarak 4054 sayılı Kanun çerçevesinde herhangi bir işlem yapılmasına gerek olmadığına ve şikayetin reddine OYBİRLİĞİ ile karar verilmiştir.