

Rekabet Kurumu Başkanlığından,

**REKABET KURULU KARARI**

Dosya Sayısı : 2009-3-206 (Önaraştırma)  
Karar Sayısı : 09-59/1448-380  
Karar Tarihi : 16.12.2009

**A. TOPLANTIYA KATILAN ÜYELER**

10

**Başkan** : Prof. Dr. Nurettin KALDIRIMCI(Başkan V.)  
**Üyeler** : Mehmet Akif ERSİN, Doç. Dr. Mustafa ATEŞ, İsmail Hakkı KARAKELLE, Doç. Dr. Cevdet İlhan GÜNAY, Murat ÇETİNKAYA, Reşit GÜRPINAR

**B. RAPORTÖRLER:** Kürşat ÜNLÜSOY, Ebru İNCE

**C. BAŞVURUDA**

20

**BULUNAN** :-Başvuru sahibinin gizlilik talebi bulunmaktadır.

-----

-İhbar

**D. HAKKINDA ÖNARAŞTIRMA YAPILAN:**

-Eğirdir Gölü Havzası'nda faaliyette bulunan aracı teşebbüsler

Isparta ve civar illerde kurulu meyve suyu fabrikaları

30

**E. DOSYA KONUSU:** Eğirdir Gölü Havzası'nda faaliyet gösteren aracı teşebbüsler ile Isparta, Denizli, Bursa ve Mersin'de kurulu meyve suyu fabrikalarının sanayi tipi elma alım pazarında rekabet hukukuna aykırı davranışlarda buldukları iddiası.

**F. İDDİALARIN ÖZETİ:** 28.9.2009 tarih, 6937 sayı; 14.10.2009 tarih, 7371 sayı; 19.10.2009 tarih, 7484 sayılı şikayet dilekçelerinde özetle;

40

- Isparta il sınırları içerisinde yer alan Eğirdir Gölü Havzası'nın Türkiye elma üretimindeki payının yaklaşık %20 olduğu, bu bölgede üretimi yapılan elmanın yaklaşık %30'luk bölümünü meyve suyu ve konsantresi yapımında kullanılan "sanayi tipi elma"nın oluşturduğu,

- Sanayi tipi elmanın üretici firmalara satışının her bir üretim noktasında (köy) "ayakçı" veya "kantarcı" olarak tabir edilen alt komisyonculardan alım yapan 4 aracı teşebbüsçe gerçekleştirildiği,

- Sanayi tipi elma alım pazarındaki fiyatta içerisinde bulunduğumuz yılda diğer yıllardan farklı olarak büyük düşüş yaşandığı,

- 50 - Alım fiyatında yaşanan düşüşe sanayi tipi elma pazarında belirleyici etkiye sahip söz konusu aracı teşebbüslerin taraf oldukları fiyat anlaşmasının ve bu teşebbüslerin kurdukları Göl Meyve Sebze Kömür İnş. Tur. Nak. San. Tic. Ltd. Şti. (Göl Meyve) unvanlı teşebbüsün rekabet hukukuna aykırı kuruluş ve faaliyetlerinin sebebiyet verdiği,
- Anılan teşebbüsün alım yaptığı diğer meyvelerde de aynı nitelikte davranışlarda bulunduğu,
- 60 - Isparta, Denizli, Bursa ve Mersin'de bulunan meyve suyu fabrikalarının kartel oluşturdukları iddialarına yer verilerek gereğinin yapılması talep edilmektedir.

**G. DOSYA EVRELERİ:** Kurum kayıtlarına 28.9.2009 tarih, 6937 sayı ve 14.10.2009 tarih, 7371 sayı ile giren başvurular üzerine hazırlanan 14.10.2009 tarih ve 2009-3-206/İİ-09-KÜ sayılı İlk İnceleme Raporu Rekabet Kurulu'nun 21.10.2009 tarih ve 09-48/1195-M sayılı toplantısında görüşülmüş ve 4054 sayılı Rekabetin Korunması Hakkında Kanun çerçevesinde soruşturma açılmasına gerek olup olmadığının belirlenmesi amacıyla, Kanun'un 40/1. maddesi uyarınca önaraştırma yapılmasına karar verilmiştir. İlgili karar uyarınca yapılan inceleme sonucunda düzenlenen

70 9.12.2009 tarih ve 2009-3-206/ÖA-09-KÜ sayılı Önaraştırma Raporu 10.12.2009 tarih, REK.0.07.00.00-110/388 sayılı Başkanlık önergesi ile 09-59 sayılı Kurul toplantısında görüşülerek karara bağlanmıştır.

**H. RAPORTÖRLERİN GÖRÜŞÜ:** İlgili Raporda; şikâyete konu iddiaların 4054 sayılı Kanun kapsamında bir ihlal oluşturduğunun tespit edilmemiş olması nedeniyle, Kanun'un 41. maddesi uyarınca soruşturma açılmasına gerek olmadığı sonuç ve kanaatine ulaşıldığı ifade edilmiştir.

## 80 I. İNCELEME VE DEĞERLENDİRME

### I.1. İlgili Pazar

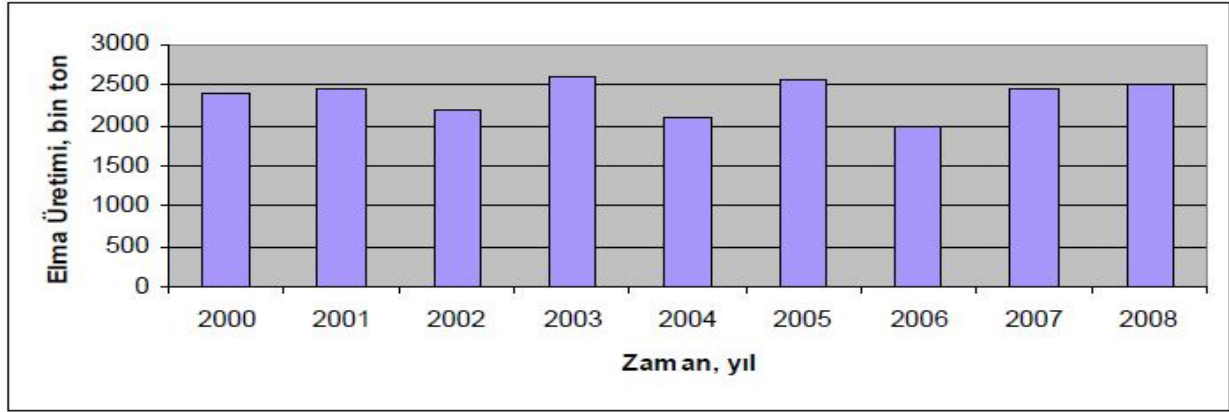
#### I.1.1. Sektöre İlişkin Genel Bilgiler

Şikâyete konu iddialar genel olarak meyve suyu ve konsantresi yapımında kullanılan "sanayi tipi meyve" pazarıyla ilgili olup, başvuruların odağında Isparta ili Eğirdir bölgesinde yetiştiriciliği yapılan sanayi tipi elma pazarı yer almaktadır. Sanayi tipi elma sofralık olarak satışı yapılan elmaya nazaran daha düşük kalitedeki elmayı ifade etmekte olup, yetiştirme dönemindeki iklim şartlarına bağlı olarak yetiştirilen

90 elmanın kalitesini kaybeden bölümüne tekabül etmektedir. Söz konusu elmalar müstahsiller tarafından ağaç üstünden veya diplerinden toplanılarak meyve konsantresi yapımında kullanılmak üzere bu sektörde faaliyet gösteren firmalara veya bu firmalara satış yapan aracılara satılmaktadır.

Elma, ülkemizde uzun yıllardan beri yetiştiriciliği yapılan, üretim ve alan bakımından ılıman iklim meyvelerinin başında gelen bir meyve türüdür. Türkiye'de elma üretimi yılda yaklaşık 2,5 milyon ton civarında olup, ülkemiz üretimde dünyada ilk sıralarda yer almaktadır. Ülkemizin 2000-2008 yılları elma üretimine ilişkin rakamlara aşağıdaki grafikte yer verilmektedir.

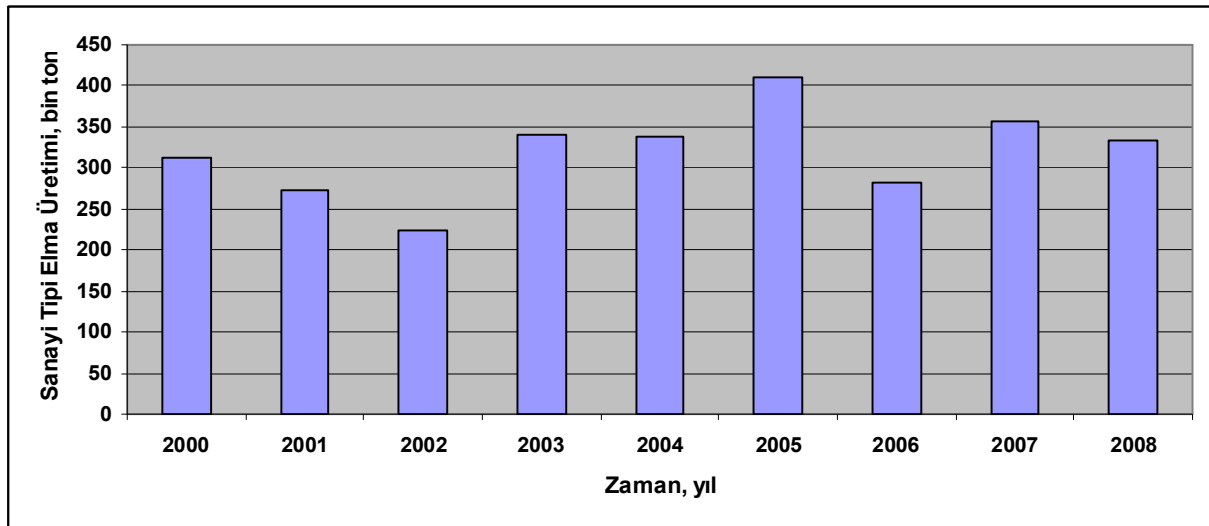
Grafik 1. Yıllara göre elma üretimi, 2000-2008 (bin ton)



Grafikte de görüldüğü gibi elma üretimi yıllar içinde dalgalanmakla beraber üretimde genel olarak çok dikkat çekici bir değişim gözlemlenmemektedir. Diğer taraftan; 2007 ve 2008 yıllarında diğer yıllardan farklı olarak üretimde dikkat çekici bir artış meydana geldiği grafikten takip edilebilen bir diğer eğilimdir.

Şikâyete konu sanayi tipi elma üretiminin ise aşağıda yer alan grafikten görülebileceği üzere her ne kadar toplam elma üretimi ile paralellik gösteriyor olsa da, ilgili yılda oluşan olumlu iklim şartları dolayısıyla yetiştirilen elmadan aldığı pay azalabilmekte veya olumsuz iklim şartlarının elma ağaçlarında meydana getirdiği hastalıklar nedeniyle üretimden aldığı pay artabilmektedir.

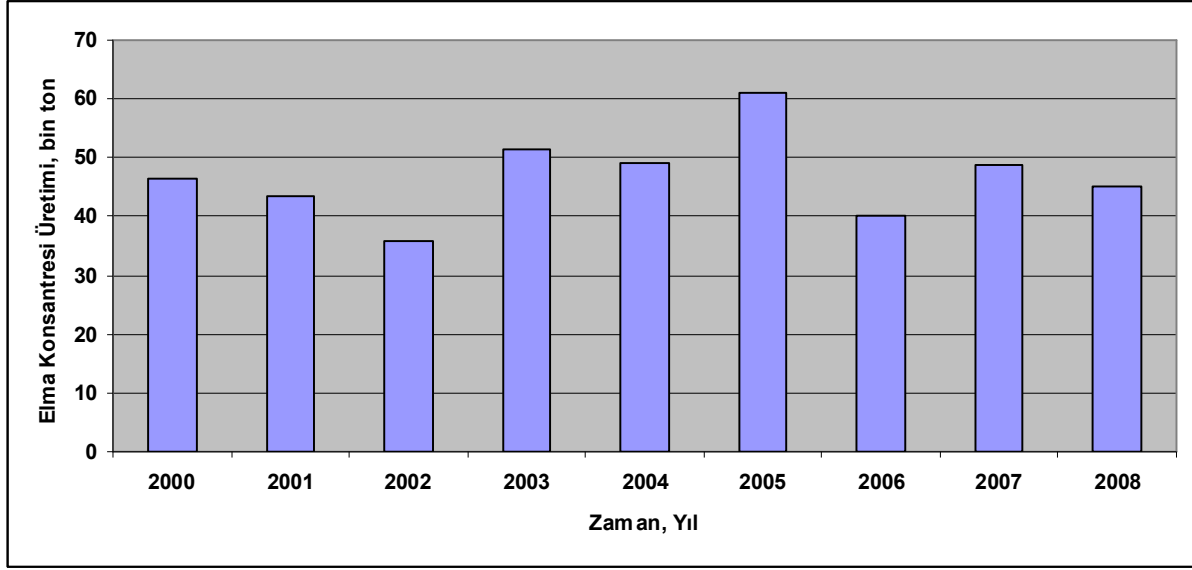
Grafik 2. Yıllara göre sanayi tipi elma üretimi, 2000-2008 (bin ton)



Toplam elma ve sanayi tipi elma üretim rakamları birlikte değerlendirildiğinde 2000-2008 yıllarında sanayi tipi elmanın toplam elma içerisindeki payının ortalama %15 seviyesinde olduğu görülmektedir.

Sanayi tipi elma, elma konsantresi yapımında kullanılmaktadır. Ülkemizde üretimi gerçekleştirilen sanayi tipi elmadan 2000-2008 yıllarında elde edilen konsantre miktarlarına aşağıdaki grafikte yer verilmektedir.

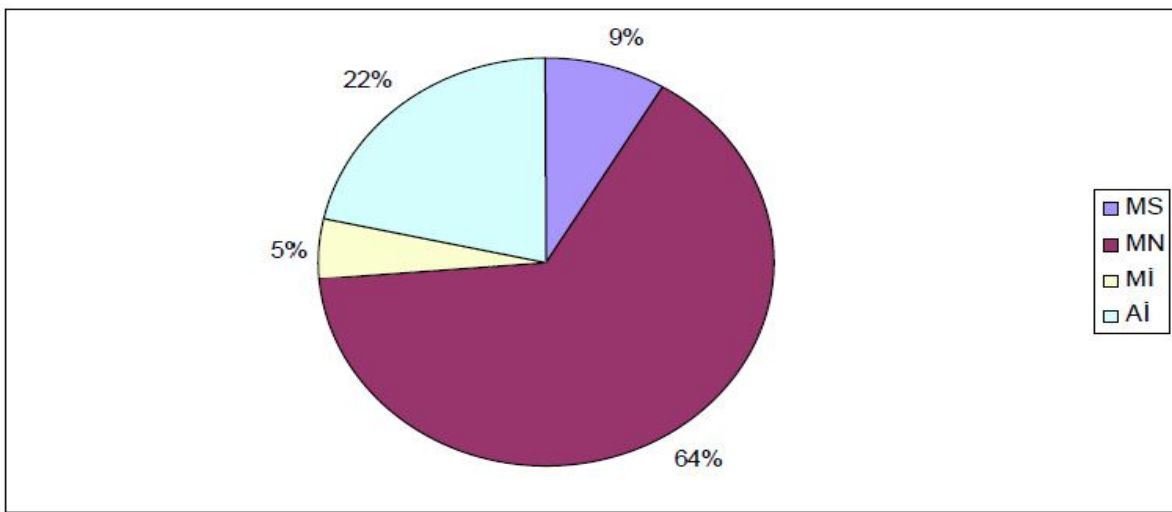
Grafik 3. Yıllara göre elma konsantresi üretimi, 2000-2008 (bin ton)



Yukarıda yer verilen üretim rakamlarından hareketle, ortalama 6,8 kg. sanayi tipi elmadan 1 kg. elma konsantresi üretildiği görülmektedir.

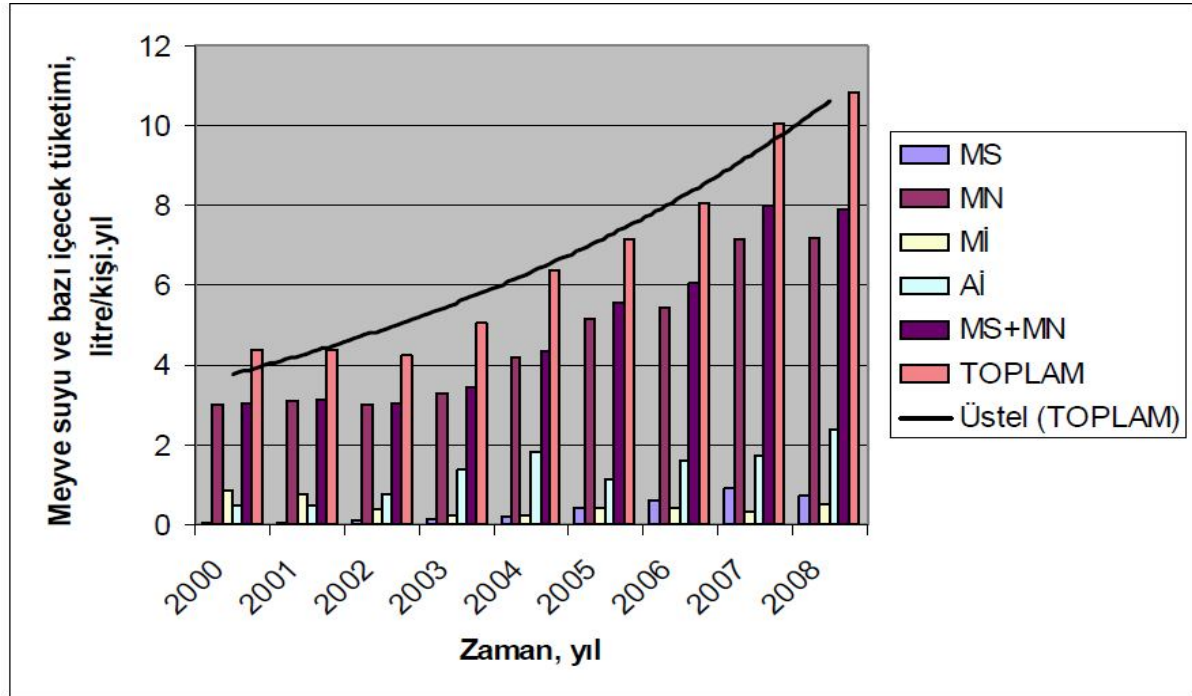
Elma konsantresi, meyve suyu ve benzeri içeceklerin üretiminde kullanılmaktadır. Meyve suyu ve benzeri içecekler ise genel olarak, içerdikleri meyve oranına göre dört ana kategoride incelenmektedir. Bunlar %100 meyve içeren meyve suyu, % 25 – 99 arasında meyve oranına sahip meyve nektarı, % 10 – 24 meyve oranına sahip meyveli içecek ve % 0 - 9 meyve içeriğine sahip aromalı içecektir. Anılan içeceklerin 2008 yılı üretiminden aldıkları pay ve 2000-2008 yıllarındaki tüketim eğilimine aşağıdaki grafiklerde yer verilmektedir.

Grafik 4. Meyve suyu ve benzeri içeceklerin üretim miktarları dağılımı (%)



MS: Meyve Suyu    MN: Meyve Nektarı    Mİ: Meyveli İçecek    Aİ: Aromalı İçecek

Grafik 5. Kişi başına yıllık meyve suyu ve benzeri içecek tüketimi



160 Meyve suyu ve benzeri içeceklerin üretim ve tüketim miktarları dikkate alındığında Türkiye meyve suyu pazarının ağırlıklı olarak meyve nektarından oluştuğu görülmektedir. Ülkemizde tüketimde 2008 yılında %100 meyve suyu kategorisinde elma, %30,5 ile ilk sırada yer almaktadır. Buna karşılık meyve suyu ve benzeri içecekler içerisinde meyve nektarının tüketimden %60'ın üzerinde pay alması ve bu kategoride %36,65 pay ile şeftalinin, %23,53 pay ile vişnenin en çok tercih edilen, elmanın ise ihmal edilebilir ölçüde az tercih edilen meyve olması nedeniyle elma konsantresine yönelik talebin yurtdışı kaynaklı olduğu söylenebilecektir. Meyve suyu tüketiminin meyve nektarı tüketiminin üzerinde olduğu Avrupa ülkelerinde baskın tatların elma ve portakal olması da elma suyu konsantresine olan talebin yurtdışı pazarlar tarafından belirlendiğine işaret etmektedir.

170 Ülkemizde meyve suyu ve konsantresi ihracatında miktar olarak en fazla paya sahip olan elma suyu/konsantresine ait 2006-2008 yıllarında gerçekleştirilen ihracat rakamlarına Tablo 1'de yer verilmektedir.

Tablo 1- Türkiye'nin elma suyu ve konsantresi ihracatı, 2006 - 2008

Yıllar	2006	2007	2008
Miktar, ton	43,318	42,619	23,566

180 Tablodan da görüleceği üzere, 2008 yılında 2007'ye oranla elma suyu/konsantresi ihracat miktarında belirgin bir düşüş söz konusudur. Bunun en önemli nedenleri arasında yaşanan küresel kriz ve Çin'deki yüksek üretimin ürün karlılığını ciddi ölçüde azaltması yer almaktadır. Sanayi tipi elma alımları 2008 yılı sezonu başlangıcında 2007 yılındaki gerçekleşmenin verdiği beklenti ile görece yüksek fiyattan açılmış, 2008 yılı sezon sonuna doğru yurtdışı konsantre fiyatındaki azalma ile elma alım fiyatları önemli ölçüde gerileme eğilimine girmiştir. 2009 yılında ise, 2008 yılındaki endişelerin devam etmekte olduğu, konsantre ve meyve suyu üreticisi firmaların sanayi tipi elma alımlarına sezon başında temkinle yaklaştıkları, sezon

sonuna doğru ise yurtdışı talebindeki görece artışın sanayi tipi elma alım piyasasında fiyatları yukarı yönde etkilediği gözlemlenmiştir.

### I.1.2. İlgili Ürün Pazarı

190

İlgili ürün pazarının tespitinde; satın alanların gözünde fiyatı, kullanım amaçları, fiziksel özellikleri ve nitelikleri bakımından aynı sayılan ya da yüksek ikame edilebilirliği olan mal ve hizmetlerden oluşan pazarın dikkate alınması gerekmektedir. Sanayi tipi meyveler; sofralık meyve kalitesinde olmayan, dökülmüş, ezilmiş, rüzgar ya da don nedeniyle yıpranmış, lekeli, yaralı, kaliteleri düşük olan "ıskarta" ya da "çıkma" olarak adlandırılan, kısacası ayrı bir pazar oluşturan meyvelerdir.

200

Sanayi tipi meyvelerden herhangi birinin alım fiyatının artmasıyla bir diğerinin talebinde bu nedenden kaynaklanan bir artış olmaması (çapraz fiyat esnekliğinin düşük olması), alıcı firmaların çeşitli ticari bağlantıları nedeniyle yalnızca hedeflenen ürünü almak zorunda olması ve esasen konsantre üretiminde kullanım açısından farklı ürünler olmaları nedeniyle pazarın sanayi tipi meyve çeşitleri temelinde yani her meyvenin ayrı bir pazar olarak ele alınması gerekmektedir.

Yukarıda yer verilen bilgiler ışığında ilgili ürün pazarı "sanayi tipi elma pazarı" olarak belirlenmiştir.

### I.1.3. İlgili Coğrafi Pazar

210

Teşebbüslerin faaliyet gösterdikleri alanın, rekabet koşullarının yeterli derecede homojen ve özellikle rekabet koşullarının komşu bölgelerden hissedilir derecede farklı olması; ilgili coğrafi pazarın tespitinde büyük bir önem taşımakta ve belirleyici olmaktadır.

220

Şikâyetlerin odağında, Isparta ili Eğirdir bölgesinde sanayi tipi meyve alımlarında ve dolayısıyla bu meyvelere yönelik fiyatın belirlenmesinde belirleyici etkiye sahip olduğu, kuruluş ve işleyişi bakımından rekabet kurallarına aykırılık oluşturduğu iddia edilen ve bölgede 2009 yılından önce münferit alım yapan 4 aracı tarafından kurulan Göl Meyve Sebze Kömür İnş. Tur. Nak. San. Tic. Ltd. Şti. (Göl Meyve)'nin olduğu görülmektedir. Eğirdir bölgesinde faaliyette bulunan müstahsillerin meyve satışı yapabildikleri firmalar ve araçlar söz konusu iddialarla birlikte ele alındığında dosya kapsamında coğrafi pazar "Isparta ili" olarak belirlenmiştir.

230

Dosya mevcudu bilgi ve belgelerden; Isparta ilinin Türkiye elma üretiminin yaklaşık %20'sini karşıladığı, bölgede üretimin yoğunlaştığı kısmın ise Eğirdir Gölü Havzası olduğu anlaşılmıştır. Isparta bölgesinde üretimi yapılan sanayi tipi elmanın toplam üretimden aldığı pay birçok yılda ülke ortalaması paralelinde seyretse de 2009 yılında bölgede ortaya çıkan kara leke hastalığının ürünün kalitesinde %70'lere varan bozulmaya neden olmasıyla bu oranın %30'lara çıktığı görülmektedir.

Bölgede üretimi yapılan sanayi tipi meyveler, bölgede kurulu meyve suyu ve konsantresi üretimini gerçekleştiren fabrikalarca doğrudan müstahsillerden veya bölgeden alım yapan araçlardan; Denizli, Manisa, Bursa, Antalya gibi şehirlerde kurulu fabrikalarca ise nakliye masrafları yüklenilerek bölgeden alım yapan araçlardan temin edilmektedir.

## I.2. Yapılan Tespitler ve Hukuki Deęerlendirme

### I.2.1. Göl Meyve

240

Göl Meyve, Isparta ili Eğridir ilçesi merkezli olarak 20 Nisan 2009 tarihinde öncelikli olarak meyve ve sebze alım satım faaliyeti yürütmek üzere kurulmuştur. Göl Meyve'nin ortaklık yapısına aşağıdaki tabloda yer verilmektedir.

Tablo 2- Göl Meyve'nin ortaklık yapısına

Pay Sahibi	Pay Tutarı (TL)	Pay Oranı (%)

Şirket ana sözleşmesi ile Göl Meyve'nin temsiline, şirket ortakları ..... ve ..... münferiden atacakları imza ile yetkili kılınmıştır.

### 250 I.2.2. Yerinde İnceleme ve Yapılan Görüşmelerde Elde Edilen Bilgi ve Bulgular

Dosya kapsamında 18-20.11.2009 tarihlerinde şikâyet muhatabı Göl Meyve ve meyve suyu konsantresi üretimi yapan Elma-Su Elma ve Diğer Meyveler Özü ve Suları San. Tic. A.Ş. (Elma-Su) ile Asya Meyve Suyu ve Gıda San. A.Ş. (Asya)'de Raportörlerce yerinde incelemeler yapılmış, şirket yetkilileri ile görüşülmüştür.

#### I.2.2.1. Göl Meyve

260 Yapılan yerinde incelemede rekabet ihlaline dayanak oluşturabilecek herhangi bir bilgi ve belgeye rastlanılmayan Göl Meyve'de şirket müdürleri ..... ve ..... ile görüşülmüştür.

Yapılan görüşmede; 2008 yılında şirket ortaklarının her birinin bölgede münferiden meyve alımında aracılık faaliyetinde buldukları, 2008 yılında meyve alım fiyatlarında beklentilerin aksine meydana gelen gerçekleştirmeler dolayısıyla ortakların münferit işlerinde zarara uğradıkları ve banka kredilerini ödeyemez hale geldikleri, 2009 yılında sürdürülemez hale gelen borçlarından dolayı pazarda mevcudiyetlerini devam ettirmek amacıyla birleşme kararı aldıkları bilgisi edinilmiştir.

270 Şirket müdürleri, sanayi tipi elmanın temelde elma konsantresi yapımında kullanıldığını, sanayi tipi elmaya uygulanacak fiyatın da konsantre için oluşan fiyatla doğru orantılı olarak oluştuğunu, elma konsantresine yönelik yurtiçi talebin çok kısıtlı olduğunu, bu nedenle büyük ölçüde ihracatı yapılan elma konsantresinin fiyatının yurtdışı piyasalarda belirlendiğini ifade etmişlerdir.

280 Yurtdışı piyasalarda satılmak üzere, bu piyasalarda faaliyet gösteren sektör firmalarından sezon başlangıcından itibaren meyve suyu ve konsantresi üretimini gerçekleştiren yurtiçi firmalara ithalat siparişlerinin geldiği, fabrikaların aldıkları sipariş ile alım yapabilecekleri bölgedeki rekolte beklentisini ve sezon açılışını yapan rakip firmaların ilan ettikleri fiyatı birlikte değerlendirerek müstahsil veya aracı tarafından

fabrikaya getirilen elmalara uygulanacak fiyatı *-kapı fiyatı-* belirledikleri, sezon içerisinde yurtdışı piyasalardaki eğilimle birlikte fiyatların dalgalandığı öğrenilmiştir.

290 Şirket müdürleri son yıllarda pazarda yaşanan gelişimi sektöre yönelik araştırmalardan temin edilerek yukarıda I.1.1. no'lu bölümde de yer verilen açıklamalarla paralel olarak, 2008 yılına kadar yurtdışında elma konsantresine ilişkin talebin yüksek seyrettiği şeklinde açıklayarak, sanayi tipi elma fiyatının normal seyrinde elma konsantresine yönelik artan yurtdışı siparişlerle beraber sezon içerisinde yükseldiğini; ancak 2008 yılında 2007'deki gerçekleşme ve sezonda olağan seyir beklentisinin etkisi altında, sanayi tipi elma kilogram fiyatının 8 kuruştan açıldığını ancak sezon içerisinde beklenenin tersine yurtdışı siparişlerinin azaldığını ve sonuç olarak 2008 yılında diğer yıllardan farklı olarak elma konsantresi ve dolayısıyla da elma alım fiyatlarında sezon boyunca düşüş gözlemlendiğini, sezon sonunda fiyatın 2-3 kuruşa kadar gerilediğini belirtmişlerdir. 2008 yılına özgü söz konusu eğilimin, sezon başında, fabrikalara ilerleyen dönemde daha karlı fiyatlardan satmak düşüncesiyle, yüksek miktarlarda alım yapan, içerisinde şirket ortaklarını da barındıran araçları mali sıkıntıya soktuğu yapılan görüşmede dile getirilen bir diğer husustur.

300 Tarım sektöründe geniş uygulama alanı bulan Örumcek Ağı Teoremi'nin çıkarımları ile paralel olarak, 2009 yılı 2008 yılındaki gelişmelerin etkisi ile şekillenmiş, 2009 yılında yurtdışı talebinin oluşmayacağı dikkate alınarak sanayi tipi elmanın sezon açılış fiyatının 3 kuruş gibi oldukça düşük seviyeden başladığı öğrenilmiştir. Ancak sezon boyunca canlanan taleple beraber Kasım 2009 itibarıyla sanayi tipi elmada alım fiyatı 9 kuruşa kadar yükselmiştir.

310 Göl Meyve yetkilileri bölgede kendi şirketlerinden başka 4 aracının daha faaliyet gösterdiğini, ancak ürünün fiyatında belirleyici etkiye, meyve konsantresine yönelik talebi toplayan ve bölge üretiminin önemli miktarını doğrudan müstahsilden satın alan bölgede kurulu meyve suyu ve konsantresi fabrikalarının sahip olduğunu belirtmişlerdir.

### I.2.2.2. Elma-Su

Yapılan yerinde incelemede rekabet ihlaline dayanak oluşturabilecek herhangi bir bilgi ve bulguya rastlanılmayan Elma-Su'dan temin edilen bilgi ve belgeler pazarda rekabetin varlığına işaret eder niteliktedir.

320 Elma-Su yetkilisi ile yapılan görüşmeden özetle, üretimi yapılan elma konsantresinin %..... bölümünün ihraç edildiği, 2008 yılında elma konsantresine olan talebin küresel krizle beraber oluşan talep daralması, ayrıca Avrupa ülkeleri ve Çin'deki yüksek stok varlığı nedenleriyle oldukça düşük seyrettiği, bu durumun 2009 sezonunun 2008 yılına nazaran düşük bir fiyat olan 3 kuruşla açılmasında belirleyici olduğu bilgisi edinilmiştir.

330 Elma-Su yetkilisi 2009 yılında ..... aracı ile çalışıldığını, bu araçların meyve suyu fabrikalarının ürüne uyguladığı fiyatları dikkate alarak en karlı buldukları meyve suyu fabrikasına yöneldiğini, kendilerinin öncelikli olarak sipariş miktarlarını, ardından da diğer fabrikaların uyguladıkları fiyatları gözeterek fiyat tayin ettiklerini, Eğirdir bölgesi üretiminin yaklaşık %..... bölgede kurulu



meyve suyu fabrikalarınca satın alındığını, konsantreye talep olması halinde şirket olarak Denizli, Antalya ve Konya'dan da alım yapabildiklerini ifade etmiştir.

### I.2.2.3. Asya

Yapılan yerinde incelemede rekabet ihlaline dayanak oluşturabilecek herhangi bir bilgi ve bulguya rastlanılmayan Asya'dan temin edilen bilgi ve belgeler pazarda rekabetin varlığına işaret eder niteliktedir.

340 Asya yetkilisi ile yapılan görüşmede, pazarın yapısı ve 2009 yılındaki gelişimi gerek Elma-Su'dan temin edilen gerekse kararın önceki bölümlerinde yer verilen bilgilerle paralel olarak açıklanmıştır.

Asya yetkilisi, üretimi yapılan elma konsantresinin yaklaşık %.... yurtdışına ihraç edildiğini, diğer meyve konsantre ve pürelerinde ise bu oranın ortalama %... seviyesinde olduğunu, 2009 yılında ..... aracı ile çalışıldığını, bu araçların meyve suyu fabrikalarının ürüne uyguladığı fiyatları göz önünde bulundurarak en karlı buldukları fabrikaya yöneldiğini, kendilerinin öncelikli olarak sipariş miktarlarını, ardından da diğer fabrikaların uyguladıkları fiyatları gözeterek fiyat tayin ettiklerini, şirketin sanayi tipi elma alımlarının %.... bölge müstahsilinden doğrudan yapıldığını, geriye kalan kısmın ise Isparta, Denizli, Konya ve Afyon'da bulunan aracılardan temin edildiğini ifade etmiştir.

350 Yapılan yerinde incelemede elde edinilen ..... listede yer alan bilgilerden; Asya'nın .....'den 2009 yılı sezonunda toplam .., Göl Meyve'den .., .....'dan ..... sanayi tipi elma alımı gerçekleştirdiği görülmektedir.

### 360 I.2.3. Hukuki Değerlendirme

Dosya kapsamında ele alınan şikâyetlerin kaynağını, 2009 yılında sanayi tipi meyve alım fiyatlarında yaşanan önemli düşüşe sebebiyet verdiği ve rekabet kurallarına aykırı olduğu iddia edilen davranış ve işlemler oluşturmaktadır.

370 4054 sayılı Kanun'un Kapsam başlıklı 2. maddesinde *"Türkiye Cumhuriyeti sınırları içinde mal ve hizmet piyasalarında faaliyet gösteren ya da bu piyasaları etkileyen her türlü teşebbüsün aralarında yaptığı rekabeti engelleyici, bozucu ve kısıtlayıcı anlaşma, uygulama ve kararlar ile piyasaya hâkim olan teşebbüslerin bu hâkimiyetlerini kötüye kullanmaları ve rekabeti önemli ölçüde azaltacak birleşme ve devralma niteliğindeki her türlü hukukî işlem ve davranışlar, rekabetin korunmasına yönelik tedbir, tespit, düzenleme ve denetlemeye ilişkin işlemler"* olarak belirlenmiştir.

380 Şikâyete konu iddialar 4054 sayılı Kanun'un 4. ve 7. maddeleri çerçevesinde ele alınması gereken hususları içermektedir. Bu bağlamda, 4054 sayılı Kanun'un 4. maddesi *"...mal veya hizmet piyasasında doğrudan veya dolaylı olarak rekabeti engelleme, bozma ya da kısıtlama amacını taşıyan veya bu etkiyi doğuran yahut doğurabilecek nitelikte olan teşebbüsler arası anlaşmalar, uyumlu eylemler ve teşebbüs birliklerinin bu tür karar ve eylemler"*i yasaklarken, Kanun'un 7. maddesi ise *"Bir ya da birden fazla teşebbüsün hâkim durum yaratmaya veya hâkim durumlarını"*

*daha da güçlendirmeye yönelik olarak ... bir mal veya hizmet piyasasındaki rekabetin önemli ölçüde azaltılması sonucunu doğuracak şekilde birleşmeleri veya herhangi bir teşebbüsün ya da kişinin diğer bir teşebbüsü... devralması"nı yasaklamaktadır.*

### **I.2.3.1. İddiaların 4054 sayılı Kanun'un 4. Maddesi Kapsamında Değerlendirilmesi**

390 Dosya kapsamında yürütülen araştırma ve yerinde incelemelerde elde edilen bilgi ve bulgular pazarın yapısı, işleyişi ve pazardaki rekabet koşulları hakkında aşağıda yer alan sonuçlara ulaşıldığını sağlamıştır:

- Sanayi tipi elma, elma konsantresi yapımında kullanılmakta olup, ülkemizde elma konsantresine yönelik yurtiçi talep oldukça düşük seviyelerdedir. Ülkemizde üretilen elma konsantresinin %...'inin üstündeki bölümü ihraç edilmiştir.
- Yukarıda yer verilen noktadan hareketle, sanayi tipi elmaya yönelik talebin ve fiyatın oluşmasında, yurtdışı pazarlarda elma konsantresine olan talep ve fiyat belirleyici olmuştur.
- Elma konsantresi ihraç rakamları 2008 yılında 2006 ve 2007 yıllarında gerçekleşen düzeyin oldukça altında kalmış, bu duruma finansal kriz ve Avrupa ülkeleri ile 400 Çin'deki yüksek üretimin ve stok miktarının ürünün karlılığını ciddi şekilde düşürmüş olmasının sebebiyet verdiği sektör araştırmalarında yer almıştır.
- 2008 yılına kadar yurtdışı piyasalarda oluşan ve sezon içerisinde artan bir seyirle ülkemizde faaliyette bulunan meyve suyu ve konsantre üreticisi fabrikalara siparişler yoluyla iletilen talep sanayi tipi elmanın fiyatının seyrinde belirleyici olmuş; 2008 yılına kadar, sezon açılışında uygulanan fiyat azalan arz ve artan talebin etkisiyle sezon sonuna kadar artan bir eğilim göstermiştir.
- 2008 yılı sezonu başında 2007 yılındaki gerçekleşmelerin etkisi altında kilogram fiyatı ortalama 8 kuruş seviyelerinde açıklanan sanayi tipi elmanın fiyatında sezon boyunca talebin düşük seyretmesiyle diğer yıllardan farklı olarak sezon içerisinde 410 düşüş meydana gelmiş, söz konusu fiyat 3 kuruşa kadar gerilemiştir.
- 2008 yılı sezonu başında fiyatların sezon içerisinde artacağı düşüncesiyle yüksek miktarda alım gerçekleştiren aracılar ve meyve suyu fabrikaları maddi kayba uğramışlardır. Bu dönemde sezon başında açıklanan fiyatı karlı bulan müstahsiller sanayi tipi elmaları ellerinden çıkarmışlar ve sezon içerisinde fiyatların düşmesiyle daha kazançlı hale gelmişlerdir.
- 2009 yılında ise 2008 yılı gerçekleşmeleri belirleyici olmuş, meyve suyu fabrikaları ve aracılar sanayi tipi elma alımlarına temkinli yaklaşmışlardır. Bu durum pazarda sezon açılış fiyatının kilogram başına yaklaşık 3 kuruş gibi düşük seviyelerden başlamasına neden olmuştur. Sezon içerisinde yurtdışı piyasaların elma 420 konsantresine olan talebi olumlu gelişmiş, Kasım 2009 itibarıyla sanayi tipi elmanın kilogram fiyatı yaklaşık 9 kuruşa yükselmiştir.
- Yapılan yerinde incelemelerde temin edilen belgeler gerek sanayi tipi elma pazarında gerekse ticareti yapılan diğer sanayi tipi meyve pazarlarında ilgili teşebbüsler arasında rekabetin varlığına işaret etmektedir. Fabrikalar fiyatı hem müstahsilleri hem de aracıları kendilerine yönlendirmede etkin bir araç olarak kullanmakta, gerek aracılar gerekse müstahsiller en karlı buldukları teşebbüse ürünlerini satmışlardır.

430 Yukarıda yer verilen açıklamalar, ilgili pazar yapısının iktisatta Örumcek Ağı Teoremi ile açıklanan pazar yapısına benzediğini göstermektedir. Tarım piyasalarında arz

talebi takip etmekte; bu pazarlarda takip eden yıla yönelik beklentilerin ve üretimin büyük ölçüde içerisinde bulunulan yılda gerçekleşen fiyat ve talep tarafından belirlendiği görülmektedir. Dolayısıyla, şikâyetlerde fiyat düşüşlerine sebebiyet verdiği ileri sürülen iddialar ne pazarın yapısına yönelik araştırma sonucunda ne de yerinde incelemelerde temin edilen bilgi ve bulgularla desteklenmektedir.

440 Dosya mevcudu bilgi ve belgeler; ilgili pazarda yer alan teşebbüslerin, pazarda rekabetçi unsurları etkilemeye yönelik olarak, 4054 sayılı Kanun'un 4. maddesine aykırılık oluşturur nitelikte herhangi bir anlaşma veya uyumlu eyleme taraf olduklarını göstermemektedir.

### **1.2.3.2. Göl Meyve'nin 4054 sayılı Kanun'un 7. Maddesi Kapsamında Değerlendirilmesi**

Şikâyette Göl Meyve'nin kuruluşunun 4054 sayılı Kanun'un 7. maddesine aykırılık oluşturduğu, Eğirdir bölgesinde %100 pazar payına sahip aracılarda gerçekleştirilen birleşme işleminin Rekabet Kurulu iznine tabi olduğu iddia edilmektedir.

450 1997/1 sayılı Tebliğ'in 2. maddesinde "*Bağımsız iki veya daha fazla teşebbüsün birleşmesi*" birleşme veya devralma halleri arasında sayılmıştır. Göl Meyve bağımsız 4 aracının bir şirket çatısı altında faaliyetlerini bir araya getirmeleri itibarıyla bu madde kapsamında bir birleşme işlemidir.

1997/1 sayılı Tebliğ'in 4. maddesi ise birleşme veya devralma işlemlerinin izne tabi olup olmadığının belirlenmesinde kullanılan ciro ve pazar payı eşiklerine yer vermektedir. Bu madde uyarınca ilgili pazarda %25 pazar payı eşiğini veya 25 milyon TL ciro eşiğini aşan nitelikteki birleşme ve devralma işlemlerinin hukuki geçerlilik kazanması Rekabet Kurulu iznine bağlı kılınmaktadır.

460 Göl Meyve; Isparta ve civar illerden alım yapan onlarca aracılardan biri olması itibarıyla cirosu (Göl Meyve'nin 2009 yılı için ulaşmayı planladığı alım rakamı ... ton olup; sanayi tipi elmanın fiyatı 10 kuruş kabul edilse dahi teşebbüsün yıllık cirosu .... bin TL ile 25 milyon TL ciro eşiğinin oldukça altında kalmaktadır) 1997/1 Tebliğ ile belirlenen sınırın oldukça altında olan bir teşebbüstür. Bu nedenle, ciro eşiği bakımından söz konusu birleşme işlemi bildirim tabi değildir.

470 Dosya kapsamında ilgili pazar Isparta ili olarak belirlenmiş olup, bu bölgede hem meyve suyu fabrikaları hem de aracı teşebbüsler müstahsillerden alım yapabilmektedirler. Bölge müstahsillerin ürünlerini hem fabrikalara hem de aracılara satabiliyor olması pazardaki aracılık faaliyetlerinin ayrı bir pazar oluşturması önünde engel teşkil etmektedir. Nitekim, müstahsilin ürününün önemli bir kısmını doğrudan fabrikalara satmayı tercih ettiği, aracı kanalını ancak ürünün fabrikaya olan mesafesinin uzun olması veya fiyatın karlı olması durumunda kullandığı görülmektedir. Isparta il sınırları içerisinde yer alan çok sayıda aracı ve müstahsilden doğrudan alım yapan 3 meyve suyu fabrikası birlikte değerlendirildiğinde Göl Meyve'nin pazarda %25 pazar payı eşiğinin altında bir payla (Isparta ilinde toplam sanayi tipi elma üretimi 75 bin ton olup, Göl Meyve 2009 yılında ..... ton alım rakamına ulaşmayı hedeflemektedir. Bu itibarla, Göl Meyve'nin pazardan aldığı pay yaklaşık %.....) faaliyette bulunduğu görülmektedir.

480

İlgili coğrafi pazar Eğirdir bölgesi ile sınırlı tutulsa dahi, bu bölgeden Göl Meyve'den başka Eğirdir merkezli 4 aracı teşebbüsün daha yoğun olarak alım yaptığı tespit edilmiştir. Bunun yanı sıra Eğirdir bölgesi üretiminin önemli kısmının bu bölgede kurulu olan, başta Asya olmak üzere Mavi Deniz ve Elma-Su meyve suyu fabrikaları tarafından satın alındığı bilgisine ulaşılmıştır. Dolayısıyla, bu bölgeden gerçekleştirilen alımlarda, bölge dışında kurulu aracılarn faaliyetleri dikkate alınmadan dahi, söz konusu birleşmenin %25'in altında bir pazar payını (Eğirdir bölgesinde sanayi tipi elma üretimi 2009 yılında 25-30 bin ton arasında beklenmekte olup, Göl Meyve'nin bu bölge dışından yaptığı alımlar dikkate alınmadan dahi pazar payı yaklaşık %... ile %25 pazar payı eşliğinin altında kalmaktadır) temsil ettiği anlaşılmıştır. Dolayısıyla, Göl Meyve bir birleşme işlemi sonucu oluşturulmuş olsa da, söz konusu işlemin ciro ve pazar payı eşiklerinin aşılması sebebiyle Rekabet Kurulu iznine tabi olmadığı ve 4054 sayılı Kanun'a aykırılık oluşturmadığı kanaatine varılmıştır.

## J. SONUÇ

Düzenlenen rapora ve incelenen dosya kapsamına göre;

500 Dosya konusu iddialara ilişkin olarak 4054 sayılı Kanun'un 41. maddesi uyarınca soruşturma açılmasına gerek olmadığına, şikayetin reddine OYBİRLİĞİ ile karar verilmiştir.