

Rekabet Kurumu Başkanlığından,

REKABET KURULU KARARI

Dosya Sayısı : 2019-1-075

(Önaraştırma)

Karar Sayısı : 20-04/41-23

Karar Tarihi : 16.01.2020

A. TOPLANTIYA KATILAN ÜYELER

Başkan : Birol KÜLE

Üyeler : Arslan NARİN (İkinci Başkan), Adem BİRCAN,
Ahmet ALGAN, Hasan Hüseyin ÜNLÜ,

B. RAPORTÖRLER: Hasan ADIYAMAN, Abdullah ATEŞ, Esmâ AKSU,
Alican ŞENTÜRK

C. BAŞVURUDA

BULUNAN : - Etem ARI

Temsilcileri: Av. Mustafa Yılmaz SAĞLAM, Av. Umut SAĞLAM
GMK Blv. No:29/10 Kızılay/Ankara

D. HAKKINDA İNCELEME

YAPILAN : - Meram Elektrik Dağıtım A.Ş.

Sancak Mah. Yeni İstanbul Cad. No:92 Selçuklu/Konya

(1) **E. DOSYA KONUSU: Meram Elektrik Dağıtım A.Ş.'nin lisanssız elektrik üretimi başvurularının değerlendirmesinde ayrımcı davranışlarda bulunarak 4054 sayılı Kanun'un 6. maddesini ihlal ettiği iddiası.**

(2) **F. İDDİALARIN ÖZETİ:** Başvuruda;

- Şikâyetçi Etem ARI'nın Karaman ili Ermenek İlçesi, Evsin Köyü, Kozalak Mevkii, 030-d-24-b pafta 102 ada, 187 parselde kayıtlı taşınmaz üzerinde, Elektrik Piyasasında Lisanssız Elektrik Üretimine İlişkin Yönetmelik hükümleri uyarınca güneş enerjisi ile elektrik üretimi yapmak istemiyle ilgili Meram Elektrik Dağıtım A.Ş.'ye (MEDAŞ) 15.12.2017 tarihinde 201712003 numara ile başvuruda bulunduğu,
- MEDAŞ tarafından başvurunun yapıldığı saha bölgesinde bağlantı noktası olarak değerlendirilebilecek üç alternatif noktanın tespit edildiği,
- Birinci alternatif noktanın, Gezende Hes TM ile Ermenek TM arasında Kazancı Kök 2 üzerinden ring hattı olan DSİ-1 fideri olduğu, başvuru konusu hatta enerji arz güvenliği bakımından herhangi bir şekilde üretim/tüketim kullanıcısının bağlanamaması nedeniyle değerlendirmenin olumsuz sonuçlandırıldığı,
- İkinci alternatif noktanın, DSİ-2 ALPHINA fideri olduğu, bu başvuruya konu hattın özel mülkiyetinin ve işletmesinin MEDAŞ'a ait olmadığı, EÜAŞ Ermenek Hes Şalt Sahası'nı besleyen lisanslı üretim tesisinin enerji nakil hattı olduğu (ENH), bir başka deyişle, dağıtım şirketine ait bir hat olmaması nedeni ile değerlendirmenin olumsuz sonuçlandırıldığı,
- Üçüncü alternatif noktanın ise Ermenek TM fider 3/4 olan 3x3/0 AWG (pigeon) iletkenli Ermenek TM olduğu, Türkiye Elektrik İletim A.Ş.'nin (TEİAŞ) tahsis edilebilir Güneş Enerjisi Santrali (GES)/Rüzgar Enerjisi Santrali (RES) kapasitesi kontrol edildiğinde Ermenek TM üzerinde tahsis edilebilir kapasite olmaması nedeniyle bu alternatifin de olumsuz sonuçlandırıldığı,

- Başvurunun, bulunduğu bölgedeki dağıtım sistemine bağlanabilecek tüm alternatif bağlantı noktaları açısından değerlendirildiği ve teknik yönden bağlanabilecek uygun bir dağıtım hattı bulunmadığından olumsuz sonuçlandığı, bu hususun yazı ile bildirildiği,
- Başvurunun olumsuz sonuçlandığına ilişkin yazı üzerine, teknik ekip ile yazıda geçen alternatif hatlara ilişkin araştırma yapıldığı,
- Birinci alternatif nokta ile ilgili olarak enerji arzını tehlikeye düşürmemek amacıyla, yapılması planlanan tesisten kaynaklanacak arıza durumlarının, mevcut şebekeye sirayet etmeyecek şekilde şikâyetçi tarafından üstlenilerek belirlenecek koruma düzeneği ile güvenli hale geleceği, bu nedenle MEDAŞ tarafından başvurunun kabul edilmesinin mümkün olduğu,
- Yine üçüncü alternatif ile ilgili olarak şikâyetçinin LUY Meram EDAŞ sistemi üzerinden yapmış olduğu kontrolde Bağlantı Kapasitesi Durum Tablosu'nda Gezende Hes TM üzerinden beslenen fider 3/4 hatlarının olduğunun görüldüğü, aynı bilgilerin TEİAŞ Elektrik Piyasasında Lisanssız Elektrik Üretimine İlişkin Yönetmelik Kapsamında Kapasite Tahsis Tablosu'nda da yer aldığı, söz konusu tablolarda Gezende Hes TM fider 3/4 üzerinden, şikâyetçi ile aynı durumdaki üçüncü bir başvurunun 40 kW'lık güneş enerjisinden elektrik üretim tesisinin geçici kabulü yapılarak enterkonnekte sisteme bağlandığının görüldüğü, dolayısıyla başvurunun reddine dair yazıda üçüncü alternatif nokta olarak gösterilen Ermenek TM Fider 3/4 ENH'nin aslında Gezende Hes TM üzerinden beslenen ENH olduğunun anlaşıldığı, bu nedenle başvuru talebinin öncelikli olarak üçüncü alternatif olarak belirtilen Ermenek TM'den değil de Gezende Hes TM'den beslendiği anlaşılan Gezende Hes TM Fider 3/4 ENH'nin 44 nolu direğinden karşılanmasının talep edildiği, başka bir nedenle bu hattın uygun olmaması halinde ise birinci alternatif olan Gezende TM DSİ-1 fiderinden karşılanmasının talep edildiği,
- MEDAŞ'ın 05.03.2018 tarih ve 7695 sayılı şikâyetçinin dilekçesine vermiş olduğu cevap ile ilk alternatif için değerlendirme yapılırken Elektrik Piyasasında Lisanssız Elektrik Üretimine İlişkin Yönetmeliğin Uygulanmasına Dair Tebliğ'de (Yönetmelik'in Uygulanmasına Dair Tebliğ) geçen şebekenin normal çalışma koşullarının dikkate alınması gerektiğini açıkça belirttiği, iki trafo merkezi arasında bulunan ring hattı için (DSİ-1 fideri) herhangi bir lisanssız elektrik üretim tesisinin hatta bağlantısının uygun görülmediği, üçüncü alternatif olarak değerlendirilen Fider 3/4 hattından 40 kW gücündeki güneş enerji santrali başvurusunun 18.11.2013 tarihinde yapılmış olduğu, o dönemde Fider 3/4 hattının Gezende Hes TM'den beslendiği, sonraki dönemde yukarıda belirtilen hüküm doğrultusunda şebekenin çalışma koşulları dikkate alınarak, işletme şartları gereği Fider 3/4'ün beslemesinin daimi olarak Ermenek TM'den yapılmaya başlanıldığı, Ermenek TM'de tahsis edilebilir kapasite bulunmadığından dolayı bu alternatifin olumsuz değerlendirildiği,
- Şikâyetçinin gelen cevap üzerine Ermenek Sulh Hukuk Mahkemesi aracılığı ile delil tespiti isteminde bulunduğu, bu kapsamda, başvuru tarihi itibarıyla bağlantı noktalarının uygun olup olmadığı ile yukarıda da ayrıntılı olarak yer alan üç ayrı alternatifin incelenmesini talep ettiği, bunun üzerine Ermenek Sulh Hukuk Mahkemesi'nin 2018/199 D. İş sayılı dosyası üzerinden keşif ve bilirkişi incelemesi yapıldığı,

- Yerel Mahkeme aracılığı ile yaptırılan bilirkişi incelemesi üzerine bilirkişi rapor ve eklerinin şikâyet edilen MEDAŞ'a iletilerek yapılan başvurunun Yerel Mahkeme'nin tespiti doğrultusunda kabul edilmesinin talep edildiği, ancak MEDAŞ tarafından başvuruya karşı olumlu veya olumsuz herhangi bir cevap verilmediği,
- Dilekçe ekinde yer alan bilirkişi raporunda, enerji arz güvenliği gibi genel bir gerekçenin somut olay açısından oluşmadığı, tersine arz güvenliğinin milli menfaatler gereği yenilenebilir enerji kaynaklarından olduğunun tespit edildiği, aynı zamanda hattın beslediği bölgenin düşük nüfus yoğunluğuna sahip olduğu, elektrik arıza ve kesintileri yönünden kritik bir bölge olmadığı, gerekli önlemler alındığı takdirde üretim ve tüketim bağlantılarının yapılabileceğinin tespit edildiği,
- Anılan raporda, güneşlenme süreleri ve konumundan dolayı belirlenen alanın GES olarak verimliliği yüksek bir bölge olduğu, Elektrik Piyasasında Lisanssız Elektrik Üretimine ilişkin Yönetmelikle Değişiklik Yapılmasına Dair Yönetmeliğin "(8) Üretim tesisinin bağlanacağı mevcut şebekeye olan uzaklığı" başlıklı maddenin "b) Kurulu gücü 0,5 MW'dan 1 MW'a kadar olan tesisler için kuş uçuşu mesafesi on kilometreden, projelendirmeye esas mesafesi oniki kilometreden, fazla olamaz." şartını taşıdığı, belirtilen 44 no'lu direk ve parsel arası kuş uçuşunun yaklaşık 1,7 km olduğunun tespit edilerek 1. alternatifin ilgili mevzuat gereği uygun olduğuna yönelik tespitte bulunulduğu,
- Sonuç olarak 2. ve 3. alternatif noktalarının bağlantı yapılmasına uygun olmadığı ve 1. alternatif noktanın ise ilgili mevzuatlar gereği uygun olduğu belirtilerek bağlantı yapılmasının mümkün olduğu,
- Rekabet Kurulunun (Kurul) önceki tarihlerde yapmış olduğu incelemelerde, MEDAŞ tarafından MEDAŞ ile ilişkili olduğu beyan edilen 18 şirket bulunduğu, ayrıca bu şirketlere ek olarak, MEDAŞ ile ilişkili olabileceği düşünülen çeşitli kişilerin sahibi olduğu şirketlerle birlikte toplam 24 şirket bulunduğu, söz konusu şirketlere (...) MW'lık kapasitenin tahsis edildiği hususlarında incelemeler yaptığı,
- MEDAŞ'ın gerek kendisi ile bağlantılı şirketleri aracılığıyla gerekse genel ve objektif olmayan, soyut gerekçeler sunmak suretiyle başvuruyu reddederek hâkim durumunu kötüye kullandığı, MEDAŞ ile ilgili Kurul tarafından önceki dönemlere ait araştırmalar yapıldığı, yerel mahkemelerce, Kurulun vermiş olduğu karar ile ilgili soruşturma açılmasına karar verildiği, söz konusu kararlardan birisinin Ankara Bölge Adliye Mahkemelerinde onandığı ve MEDAŞ'ın söz konusu davranışlara 2017 yılı itibarıyla da devam ettiğinin şikâyetçi ile ilgili vermiş olduğu karardan da anlaşıldığı

hususları ifade edilmekte ve MEDAŞ'ın davranışlarının 4054 sayılı Rekabetin Korunması Hakkında Kanun'un (4054 sayılı Kanun) 6. maddesi kapsamında incelenmesi talep edilmektedir.

- (3) **G. DOSYA EVRELERİ:** Kurum kayıtlarına 04.10.2019 tarih ve 6658 sayı ile giren başvuru üzerine hazırlanan 20.11.2019 tarih, 2019-1-075/İİ sayılı İlk İnceleme Raporu Kurulun 29.11.2019 tarihli toplantısında görüşülmüş ve 19-42/708-M sayı ile önaraştırma yapılmasına karar verilmiştir.
- (4) İlgili karar uyarınca düzenlenen 09.01.2020 tarih ve 2019-1-075/ÖA sayılı Önaraştırma Raporu görüşülerek karara bağlanmıştır.

- (5) **H. RAPORTÖR GÖRÜŞÜ:** İlgili raporda; başvuru konusu ayrımcılık iddiasına yönelik olarak MEDAŞ hakkında soruşturma açılmasına yer olmadığı ve konuyla ilgili şikâyetin reddedilmesi gerektiği ifade edilmiştir.

I. İNCELEME VE DEĞERLENDİRME

I.1. Hakkında İnceleme Yürütülen Teşebbüs: Meram Elektrik Dağıtım A.Ş. (MEDAŞ)

- (6) Konya, Karaman, Aksaray, Nevşehir, Niğde ve Kırşehir illerinde elektrik dağıtım faaliyetini münhasıran yürütmekte olan MEDAŞ'ın işletme hakkı, Özelleştirme Yüksek Kurulunun 30.04.2009 tarih ve 2009/16 sayılı kararı uyarınca 30.10.2009 tarihinde Alcen Enerji Dağıtım ve Perakende Satış Hizmeti A.Ş.'ye devredilmiştir¹.
- (7) MEDAŞ, altı il ve 65 ilçede 8,5 milyar kWh'lik elektrik enerjisinin dağıtımını sağlamaktadır.

I.2. 6446 sayılı Kanun ve Elektrik Dağıtım Faaliyeti

- (8) 6446 sayılı Elektrik Piyasası Kanunu² (6446 sayılı Kanun) ile rekabet ortamında özel hukuk hükümlerine göre faaliyet gösteren, mali açıdan güçlü, istikrarlı ve şeffaf bir elektrik enerjisi piyasasının oluşturulması hedeflenmiştir. Teşebbüsler lisans almak kaydıyla 6446 sayılı Kanun uyarınca ayrıntılı olarak düzenlenen elektrik piyasası faaliyetlerini yürütebilmektedirler. Öneri konusundaki iddialar açısından önem taşıyan kavramlardan "*dağıtım faaliyeti*", anılan Kanun'un 3. maddesi uyarınca "*Elektrik enerjisinin 36 kV ve altındaki hatlar üzerinden nakli*" ve "*dağıtım şebekesi*" ise yine aynı maddede "*Bir dağıtım şirketinin, lisansında belirlenmiş dağıtım bölgesinde işlettiği elektrik dağıtım tesisleri ve şebekesi*" olarak tanımlanmıştır. Bu anlamda dağıtım şirketleri de belirlenen bölgelerde tekel olarak elektrik dağıtımını ile iştirak eden teşebbüslerdir.
- (9) Dağıtım şirketinin, doğal tekel niteliğindeki dağıtım şebekesini elinde bulundurmasından ötürü düzenlemeler çerçevesinde dağıtım şirketlerine bir hukuki ayrıştırma yükümlülüğünün getirildiği anlaşılmaktadır. 6446 sayılı Kanun'un 9. maddesi uyarınca "*... piyasa faaliyeti gösteren tüzel kişiler bir dağıtım şirketine ve dağıtım şirketi de piyasa faaliyeti gösteren tüzel kişilere doğrudan ortak olamaz, dağıtım faaliyeti dışında bir faaliyetle iştirak edemez.*" Ayrıca yine aynı madde yer verilen "*dağıtım şirketi, dağıtım sistemine bağlı ve/veya bağlanacak olan tüm dağıtım sistemi kullanıcılarına, ilgili mevzuat hükümleri doğrultusunda ayırım gözetmeksizin hizmet sunmakla yükümlüdür...*" ifadesinden dağıtım şirketinin ayrımcılık yapmamakla yükümlü kılındığı anlaşılmaktadır.
- (10) Öneri konusundaki iddialar açısından son olarak dikkate alınması gereken hüküm 6446 sayılı Kanun'un "*Lisanssız Yürütülebilecek Faaliyetler*" üst başlığını taşıyan 14. maddesinde yer almaktadır. Bu madde kapsamındaki faaliyetler anılan Kanun'da düzenlenen diğer faaliyetler gibi şirket kurma ve lisans alma yükümlülüğüne tabi olmadan yürütülebilmektedir. Bu anlamda söz konusu faaliyetlerle ilgili diğer piyasa faaliyetlerine göre göreceli olarak pazara girişi daha kolay kılan bir hukuki çerçevenin getirildiği görülmektedir. Söz konusu maddenin birinci fıkrasının (b) bendi uyarınca kurulu gücü azami bir megavatlık yenilenebilir enerji kaynaklarına dayalı üretim tesislerinin lisanssız faaliyetler arasında sayıldığı görülmektedir.

¹ Kurul, 28.10.2009 tarih ve 09-49/1219-307 sayılı kararıyla anılan özelleştirme işlemine izin vermiştir.

² 30.03.2013 tarih ve 28603 sayılı Resmi Gazete.

I.3. İlgili Pazar

I.3.1. İlgili Ürün Pazarı

- (11) Önaraştırma konusu iddialar ve bu çerçevede incelenen hususlar dağıtım şirketlerinin bölgelerinde kurulan lisanssız üretim başvurularına ilişkindir. Esasen, lisanssız üretim faaliyeti kapsamında şebekeye bağlantı için bölgede faaliyet gösteren dağıtım şirketine başvurulmaktadır. Dağıtım şebekesinin durumunu en iyi bilen teşebbüs olarak dağıtım şirketleri mevzuat hükümleri uyarınca lisanssız üretime ilişkin bağlantı başvurularını değerlendirmektedir. Kısıtlı bir kaynak olan hat ve trafo merkezi (TM) kapasiteleri, üretim santrallerinin faaliyete geçmesi için en önemli unsurların başında gelmekte ve bu anlamda bir hat üzerinden TM'ye bağlanamayan santrallerin lisanssız üretim faaliyeti kapsamında ürettikleri fazla enerjiyi satmaları mümkün olmamaktadır. Lisanssız üretim faaliyeti kapsamında üretilen fazla elektriğin satılabilmesi için mutlaka şebekeye erişim sağlanması gerekmektedir. Bu anlamda dağıtım şirketlerince yapılan değerlendirme ve bunun sonucunda verilecek uygun bağlantı görüşü lisanssız üretim faaliyeti için pazara girişin ilk şartı olarak ön plana çıkmaktadır.
- (12) Dolayısıyla ilgili pazar tanımı açısından bakıldığında, lisanssız elektrik üretim tesislerine yönelik olarak dağıtım şirketi tarafından gerçekleştirilmesi beklenen şebeke bağlantısı hizmeti, dağıtım faaliyetinin bir parçası olması nedeniyle, daha önceki pek çok Kurul kararında dağıtım faaliyetine ilişkin olarak tanımlanan "elektrik dağıtım hizmetleri pazarı" bu dosya açısından da ilgili ürün pazarı olarak tanımlanmıştır. Ayrıca iddia konusu davranışın lisanssız elektrik üretim faaliyetini etkilemesi sebebi ile "lisanssız elektrik üretimi pazarı" da ayrı bir ilgili ürün pazarı olarak tespit edilmiştir.

I.3.2. İlgili Coğrafi Pazar

- (13) MEDAŞ'ın elektrik dağıtım faaliyetini gerçekleştirdiği "Konya, Aksaray, Niğde, Kırşehir, Nevşehir ve Karaman" illeri ilgili coğrafi pazar olarak belirlenmiştir.

I.4. Lisanssız Elektrik Üretimi Faaliyeti ve İlgili Mevzuat

1.4.1. 02.10.2013 Tarih, 28783 Sayılı Elektrik Piyasasında Lisanssız Elektrik Üretimine İlişkin Yönetmelik (2013 tarihli Yönetmelik)

- (14) Türkiye'de lisanssız elektrik üretimi faaliyeti 6446 sayılı Kanun'un 14. maddesi³ çerçevesinde 2013 yılında Enerji Piyasası Düzenleme Kurumu (EPDK) tarafından çıkarılan 2013 tarihli Yönetmelik ile düzenlenmektedir⁴. Yönetmelik'e göre, lisanssız üretim faaliyeti yoluyla hayata geçirilmesi sonucu; tüketicilerin elektrik ihtiyaçlarının tüketim noktasına en yakın üretim tesislerinden karşılanması sağlanarak elektrik şebekesinde meydana gelen kayıp miktarlarının düşürülmesi, arz güvenliğinin sağlanmasında küçük ölçekli üretim tesislerinin ülke ekonomisine kazandırılması ve bu tesislerin etkin kullanımının sağlanması, bu yatırımların hayata geçirilmesi sürecinde lisans alma ile şirket kurma yükümlülüğü gibi birtakım bürokratik süreçlerin ortadan kaldırılması yoluyla usul ekonomisi ve etkinlik sağlanması amaçlanmaktadır. Bu kapsamda, Bakanlık tarafından belirlenen verimlilik kıstasını karşılayan kojenerasyon tesisleri, kurulu gücü 100 kW'a kadar olan mikrokojenerasyon tesisleri ve kurulu gücü 1MW'a kadar olan ve yenilenebilir enerji kaynaklarına⁵ dayalı olarak

³ 6446 sayılı Kanun'un 14. maddesi lisanssız yürütülebilecek faaliyetlere ilişkindir.

⁴ Anılan Yönetmelik kapsamındaki düzenlemelerin açıklanmasına ve teknik hususlara yönelik EPDK tarafından çıkarılan Tebliğ, 02.10.2013 tarih ve 28783 sayılı Resmi Gazete'de yayımlanmıştır.

⁵ Yönetmelik'te yer alan tanımlar kısmında yenilenebilir enerji kaynakları; hidrolik, rüzgar, güneş, jeotermal, biyokütle, biyokütleden elde edilen gaz (çöp gazı dahil), dalga, akıntı enerjisi ve gel-git gibi fosil olmayan enerji kaynakları olarak tanımlanmaktadır.

çalışan tesisler, Yönetmelik'in 5. maddesinde lisans alma ve şirket kurma faaliyetinden muaf olarak kurulabilecek tesisler arasında sayılmaktadır.

- (15) 2013 tarihli Yönetmelik'in 23. maddesinde de belirtildiği üzere lisansız üretim yapan gerçek ve tüzel kişilerin kendi ihtiyaçlarını karşılamak için üretim yapmaları esastır. Bu tüketimden arta kalan elektrik üretimi ise, tesisin kurulduğu bölgede faaliyet gösteren görevli tedarik şirketi aracılığıyla, 5346 sayılı Yenilenebilir Enerji Kaynaklarının Elektrik Enerjisi Üretimi Amaçlı Kullanımına İlişkin Kanun kapsamında kurulan Yenilenebilir Enerji Kaynakları Destekleme Mekanizması (YEKDEM) çerçevesinde değerlendirilmektedir. YEKDEM, TEİAŞ tarafından işletilen piyasa temelli bir satın alma mekanizması olup bu mekanizma kapsamında, yenilenebilir kaynaklarla çalışan santrallerde üretilen elektrik, devlet tarafından satın alınmamakta, ancak devlet belirli fiyatlar üzerinden sistemin işleyişini garanti altına almaktadır⁶. Satın alma garantisi olarak nitelendirilebilecek bu uygulama, ilgili Kanun gereği 10 yıl devam etmekte ve yenilenebilir kaynaklara dayalı lisanssız üretim tesisleri, anılan süre boyunca ihtiyaç fazlası üretimlerini teşvikli fiyattan satabilme olanağına kavuşmaktadır. Bu çerçevede lisanssız üretim, teşvikli fiyatlar nedeniyle önemli bir ticari potansiyel barındırmaktadır.
- (16) Bununla birlikte, bu tür tesislerin kuruldukları bölgedeki elektrik şebekesine bağlanabilmesi bu bölgelerdeki TM'lere ve hat kapasitelerine bağlıdır⁷. Bu kapasiteler, TEİAŞ ya da ilgili dağıtım şirketi tarafından yeni yatırımlarla artırılmadığı sürece sınırlı sayıda lisanssız üretim tesisi bağlantısına olanak sağlamaktadır.
- (17) Yönetmelik'in 7. maddesi gereği; lisanssız olarak üretim yapmak isteyen gerçek veya tüzel kişilerin, bağlantı ve sistem kullanım hakkı elde etmek amacıyla, kuracakları santralin kaynak türüne göre "İlgili Şebeke İşletmecisi"ne⁸ (ilgili dağıtım şirketi) ya da "İl Özel İdaresi"ne başvurmaları gerekmektedir. Anılan Yönetmelik maddesinde, hidrolik kaynağa dayalı olmayan üretim tesisleri için (rüzgar, güneş vs.), başvuruların doğrudan ilgili şebeke işletmecisine, hidrolik kaynağa dayalı lisanssız üretimlerle ilgili olarak ise il özel idarelerine başvurulması öngörülmektedir. Yapılacak başvurularda, anılan maddenin birinci bendinde sayılan, üretim tesisinin kurulacağı yere ait tapu kaydı veya kullanım hakkını gösterir belge, marjinal tarım yazısı (tarım arazisi olup olmadığına dair belge), kurulacak tesisin özelliklerini gösterir tek hat şeması, başvuru ücretinin yatırıldığına dair dekont vb. birtakım belgelerin şebeke işletmecisine sunulması zorunludur ve başvuruların evraklar bakımından değerlendirilmesi değerlendirme sürecinin ilk aşamasını oluşturmaktadır.
- (18) Yapılan başvuruların değerlendirilme sürecini düzenleyen Yönetmelik'in 8. maddesinde ise ilgili şebeke işletmecisinin kendisine her takvim ayı ulaşan lisanssız üretime ilişkin başvuruları, takip eden ayın ilk yirmi günü içinde toplu olarak

⁶ 5346 sayılı Kanun'da yer alan ilgili cetvelde; hidro elektrik tesisi için 7,3; rüzgar santrali için 7,3; jeotermal santrali için 10,5; biyokütleyle dayalı üretim santrali (çöp gazı dahil) için 13,3 ve güneş santrali için 13,3 cent/kwh alım fiyatı belirlenmiştir. Üretim tesisinde yerli ekipman kullanılması durumunda bu fiyatlar artmaktadır ve 20 cent/kwh'a varabilmektedir. Bu fiyatlar dikkate alındığında, biyokütleyle dayalı üretim tesisleri ile güneş santralleri en çok teşvike sahip santral tipleri olarak karşımıza çıkmaktadır.

⁷ Rüzgar ve güneşin süreklilik arz etmeyen kaynaklar olması (bulutlanmanın artması veya rüzgarın anlık olarak değişmesi) nedeniyle bu kaynaklara dayalı santrallerin fazlalaşması sistemin yönetilebilirliğini zorlaştırabilmektedir. Bu sebeple, bu tip kaynaklara dayalı olan santrallere ayrılan hat ve TM kapasiteleri sınırlandırılmaktadır.

⁸ Yönetmelik'in "Tanımlar" bölümünde ilgili şebeke işletmecisi kavramının ilgisine göre TEİAŞ'ı, dağıtım şirketini veya Organize Sanayi Bölgesi (OSB) dağıtım lisansı sahibi tüzel kişiyi ifade ettiği belirtilmektedir. İşbu bölümde ise, dosyanın konusunu dağıtım şirketinin uygulamalarına ilişkin iddiaların değerlendirilmesi oluşturduğundan, ilgili şebeke işletmecisi kavramı dağıtım şirketini ifade etmek üzere kullanılmış ve mevzuatın ilgili bölümleri bu şekilde özetlenmiştir.

değerlendireceği ve sonuçlandıracağı belirtilmektedir⁹. Anılan maddeye göre eksik veya yanlış evrak verenlerin başvuruları dikkate alınmamakta, eksikliklerin tamamlanması için başvuru sahibine 10 günlük süre verilmekte ve bu başvuruların değerlendirilmesi eksikliklerin tamamlandığı tarih itibarıyla yapılmış başvurularla birlikte yapılmaktadır. Bazı durumlarda ise TEİAŞ'a görüş sorulması gerekmekte¹⁰ ve başvuru dönem bakımından TEİAŞ görüşünün tebliğ tarihi esas alınarak değerlendirilmektedir. Belge bazında yapılan değerlendirmenin akabinde ise şebekeye bağlantısı yapılacak üretim tesisine ilişkin teknik değerlendirmeye geçilmektedir. Bu bağlamda kurulması planlanan tesisin bağlanabilirlik oranı, bölgedeki trafo kapasitesi¹¹, bölgedeki hat kapasitesi, bağlantı hattının gerilimi, gerilim değişikliği, santralin şebekeye olan mesafesi gibi birtakım teknik detaylar üzerinde durulmaktadır. Belgeleri tam olan ve teknik değerlendirmeyi geçen başvurular bakımından ise mevcut kapasitenin tahsisi aşamasına geçilmektedir. Kapasitenin tahsisi sırasında, söz konusu maddenin dördüncü bendinde de belirtildiği üzere, başvuruya konu üretim tesisinin yenilenebilir enerji kaynaklarına dayalı olması, başvuru sahibinin son bir yıl içindeki tüketim miktarının diğer başvurulardan yüksek olması, başvuruya konu üretim tesisinin tüketim tesisi ile aynı yerde olması, başvuru sahibinin önceden olumlu bağlantı görüşü verilmiş bir başvurusunun olmaması gibi birtakım kriterler esas alınmaktadır. Anılan bentte sayılan tüm kriterlerin başvurular açısından eşit olması durumunda ise başvuru tarihi esas alınmaktadır. Anılan hükümde ayrıca ilgili şebeke işletmecisinin, başvurulara ilişkin gerekçeli değerlendirmesini ve bağlantı noktası uygun bulunmayan başvurular için varsa alternatif bağlantı önerisini kendi internet sayfasında bir ay süreyle ilan edeceği düzenlenmektedir. Yönetmelik'in 9. maddesine göre, bağlantı başvurusu uygun bulunan veya ilgili şebeke işletmecisi tarafından teklif edilen alternatif bağlantı noktası önerisini kabul eden başvuru sahiplerine şebeke işletmecisi tarafından "Bağlantı Anlaşmasına Çağrı Mektubu" gönderilir. Kendisine çağrı mektubu gönderilen gerçek veya tüzel kişilerin lisanssız elektrik üretim projelerini hayata geçirmek için çağrı mektubunun tebliğ tarihinden itibaren 180 gün süreleri bulunmaktadır. Başvuru sahipleri söz konusu sürenin ilk 90 günü içerisinde üretim tesisi ve varsa irtibat hattı projesini Bakanlık veya Bakanlığın yetki verdiği kurum (Türkiye Elektrik Dağıtım A.Ş. (TEDAŞ) Genel Müdürlüğü) ve/veya tüzel kişilerin onayına sunmalıdır; bu süre içinde proje onayı için başvuruda bulunmayanların bağlantı başvuruları geçersiz sayılarak sunmuş oldukları belgeler kendilerine iade edilir. Bu durumda anılan trafoda çağrı mektubu alan fakat projeye başlamayan

⁹ Tebliğ'e göre şebeke işletmecisi başvuruları en az üç üyeden oluşan bir Komisyon ile değerlendirmekte ve Komisyon oy çokluğu ile karar almaktadır.

¹⁰ Yönetmelik'in "Bağlantı Esasları" başlıklı 6. maddesinde bir trafo merkezine yönlendirilen toplam kurulu gücün 2 MW'ın üzerinde olması halinde ilgili dağıtım şirketinin TEİAŞ'a kaynak bazında ayrı ayrı bağlantı kapasite bildiriminde bulunacağı, TEİAŞ'ın görüşünün alınacağı, bağlantı görüşlerinin sonuçlandırılmasında dağıtım şirketinin TEİAŞ'ın bildireceği bağlanabilir kapasiteyi esas alacağı ve TEİAŞ'ın talepleri kendisine geliş tarihinden itibaren bir ay içinde sonuçlandıracağı belirtilmektedir. Tebliğ'de de bir irtibat merkezine (trafo) yönelik rüzgar ve/veya güneş enerjisine dayalı başvurular için TEİAŞ görüşünün sorulması halinde, aynı irtibat merkezi için yapılmış ve yapılacak rüzgar ve/veya güneş başvurularına ilişkin teknik değerlendirmenin görüş dağıtım şirketine ulaşıncaya kadar durdurulacağı ifade edilmektedir.

¹¹ Yönetmelik'in "Diğer hükümler" başlıklı 31. maddesinin beşinci bendinde dağıtım şirketlerinin ilgili dağıtım bölgesinde bu Yönetmelik çerçevesinde trafo merkezi bazında dağıtım sistemine bağlanabilecek üretim tesisi kapasitelerini içinde bulunulan yıl için, Ocak, Nisan, Temmuz ve Eylül aylarının ilk haftası içerisinde kendi internet sayfalarında yayımlamakla yükümlü olduğu belirtilmektedir. Trafo merkezi bazında lisanssız elektrik üretim kapasiteleri ayrıca TEİAŞ'ın internet sitesi aracılığıyla da yayımlanmaktadır.

başvuru sahibinin kurulu gücü kadar kapasite boşa çıkmaktadır¹². Diğer yandan, üretim tesisinin inşaatına başlanabilmesi için ilgili teknik mevzuat çerçevesinde alınması gereken proje onayı ve rüzgar enerjisine dayalı başvurular açısından “teknik etkileşim izninin” ilgili şebeke işletmecisine süresi içerisinde ve eksiksiz olarak sunulması halinde ise, şebeke işletmecisi 30 gün içerisinde ilgilisiyle bağlantı anlaşması imzalamakla yükümlüdür.

- (19) Son olarak Yönetmeliğin Uygulanmasına Dair Tebliğ’de “Bağlantı başvurularının değerlendirilmesi” başlıklı 10. maddenin ikinci fıkrasında “*Başvurular ortak irtibat merkezlerine göre sınıflandırılır. Alternatif olarak, başka bir TEİAŞ trafo merkezi ile dağıtım fiderine açık ring Şebekede, Şebekenin normal çalışma koşullarına göre bağlı olduğu dağıtım fideri esas alınır.*” hükmü yer almaktadır. Şikayetçinin iddia konularından biri, hatta bağlantısı uygun görülmeyen başvuruya ilişkin bağlantının normal çalışma koşulları dışında yapılabileceği hususu ile ilgilidir. Anılan hüküm ile şebekelerin normal çalışma koşullarının dikkate alınması gerektiği açıkça belirtilmiştir.
- (20) Görüldüğü üzere Yönetmelik hükümleri çerçevesinde ilgili dağıtım şirketleri, lisanssız üretim başvuruları için tek yetkili mercii olarak tanımlanmaktadır. Bu tesislerin sisteme bağlantısının yapılması ve sistem kullanımlarının sağlanması da, doğal tekel olan bu şirketlerin uhdesinde olup bu durum anılan Yönetmelik’te de ifade edilmiştir.
- (21) Yönetmelik’te dağıtım şirketlerinin görev ve yükümlülükleri ve ayrıca “Yasaklar ve Yaptırımlar” başlıklı 28. maddede ilgili şebeke işletmecileri ve görevli tedarik şirketlerinin bu Yönetmelik kapsamında faaliyette bulunan gerçek ve tüzel kişiler arasında ayırım yapmayacağı belirtilmekle beraber, belirlenen süreci takip etmeyen ve/veya aksatan ya da ayrımcılık yapan dağıtım şirketlerine yönelik olarak herhangi özel bir yaptırım öngörülmemiştir. Bu bağlamda bu husus açısından 6446 sayılı Kanun’un “Denetim¹³” başlıklı 15. ve “Yaptırımlar ve yaptırımların uygulanmasında usul¹⁴” başlıklı 16. maddelerinin uygulanacağı anlaşılmaktadır. Anılan hükümlere göre dağıtım şirketlerinin denetimi konusunda ilk yetkili mercii Bakanlık olup, yaptırımlar ise EPDK tarafından uygulanmaktadır.

I.4.2. 2013 Tarihli Yönetmelik’te 2016 Yılında Yapılan Değişiklik

- (22) Yukarıda daha önce de ifade edildiği gibi Türkiye’de lisanssız elektrik üretimi faaliyeti 6446 sayılı Kanun kapsamında, EPDK tarafından çıkarılan yönetmeliklerle düzenlenmektedir. 2013 tarihli Yönetmelik’in bazı maddelerinde, yaşanan veya yaşanması muhtemel sorunların giderilmesi amacıyla değişikliğe gidilmiştir. Yapılan bu değişiklikle beraber lisanssız elektrik piyasasında yaşanan aksaklıklar giderilmeye çalışılmıştır.

“Üretim tesisinin bağlanacağı mevcut şebekeye olan uzaklığı;

¹² Aynı durum şebekeye bağlanacak üretim tesislerinin Yönetmeliğin 24. maddesi uyarınca belirtilen sürelerde (kaynağa ve gerilim seviyesine göre bir, iki ya da üç yıl) işletmeye alınmaması halinde de ortaya çıkmaktadır.

¹³ 6446 sayılı Kanun’un “Denetim” başlıklı 15. maddesinde elektrik dağıtım şirketlerinin denetiminin Bakanlık tarafından yapılacağı, Bakanlığın elektrik dağıtım şirketlerinin denetimini, bu konuda ihtisas sahibi olan kamu kurum ve kuruluşlarıyla birlikte yapabilir veya bu kuruluşlara yetki devretmek suretiyle yaptırabileceği, Bakanlık tarafından düzenlenen veya karara bağlanan denetim raporlarının EPDK’ya bildirileceği ve denetim raporu sonucuna göre gerekli yaptırım ve işlemlerin EPDK tarafından karara bağlanacağı belirtilmektedir.

¹⁴ 6446 sayılı Kanun’un “Yaptırımlar ve yaptırımların uygulanmasında usul” başlıklı 16. maddesinin 3. bendinde bir dağıtım bölgesinde lisansı kapsamında faaliyet gösteren dağıtım şirketinin mevzuat ihlallerine yönelik uygulanacak yaptırımlar özetlenmiştir.

a) Kurulu gücü azami 0,499 MW olan tesisler için kuş uçuşu mesafesi beş kilometreden, projelendirmeye esas mesafesi ise altı kilometreden,

b) Kurulu gücü 0,5 MW'dan 1 MW'a kadar olan tesisler için kuş uçuşu mesafesi on kilometreden, projelendirmeye esas mesafesi on iki kilometreden,

fazla olamaz. Bu fıkra hükmü yerel yönetimler ile yerel yönetimlerin kontrol ilişkisini haiz olduğu tüzel kişiler için uygulanmaz." hükmü sekizinci fıkra olarak 6. maddeye eklenmiştir. 2016 yılında yapılan değişiklikte, MEDAŞ tarafından kendi dağıtım bölgesinde komisyon kararıyla uygulanan hüküm yasal hale gelmiştir.

- (23) Yönetmelik değişikliğindeki en önemli düzenleme onuncu bentte gerçekleşmiştir. Buna göre, "Çatı uygulamaları hariç olmak üzere her bir trafo merkezinde, 5 inci maddenin birinci fıkrasının (c) bendi kapsamında olan rüzgâr ve güneş enerjisine dayalı enerji üretim tesisleri için; herhangi bir gerçek veya tüzel kişiye ve söz konusu gerçek veya tüzel kişinin doğrudan veya dolaylı olarak ortak olduğu tüzel kişilere ve bu kişilerin kontrolünde olan tüzel kişilere, tüketim tesisi sayısına bakılmaksızın başvuru aşamasında azami 1 MW tahsis yapılabilir. Söz konusu gerçek veya tüzel kişinin doğrudan veya dolaylı olarak ortak olduğu tüzel kişilere ve varlığı halinde bu kişilerin kontrolünde olan tüzel kişilere ilişkin bilgilerde ilgili tüzel kişinin beyanı esas alınır. Bu beyanın yanlış, eksik veya yanıltıcı olarak verildiğinin saptanması halinde, ilgili gerçek ve tüzel kişiye ait bağlantı anlaşması çağrı mektubu iptal edilir." Bahsi geçen bu hükümlerle birlikte MEDAŞ ve diğer şebeke işletmecileriyle birlikte lisanssız elektrik üretimi faaliyeti yürüten tüm üreticilerin tahsis edebilecekleri kapasite miktarı 1 MW ile sınırlandırılmıştır.
- (24) 2013 yılında yayımlanan Yönetmelik'te, lisanssız elektrik üretimi başvurularının; teknik kriterlerden biri olan bağlanabilirlik oranının, kurulu gücü 1000 kW'e'ın (inventör gücünü gösterir) üzerindeki kojenerasyon tesisleri için 30, diğer üretim tesisleri için ise 70'den küçük olması durumunda, reddedilmesi gerektiğini içeren bir hüküm yer almıştır. 2016 yılında yapılan değişiklikte bağlanabilirlik oranı Yönetmelik'ten çıkarılmıştır.
- (25) Son olarak anılan Tebliğ'de ilgili şebeke işletmecisi temsilcilerinden oluşan değerlendirme komisyonunun kimlerden oluşacağı da düzenlenmiştir. Buna göre komisyon; TEİAŞ, TEDAŞ ve ilgili şebeke işletmecisinin birer temsilcisinden olmak üzere üç üyeden oluşmakta ve oy çokluğu ile karar almaktadır. Komisyon başkanı ise TEİAŞ temsilcisidir. 2013 tarihli Yönetmelik'te şebeke temsilcisinin hem lisanssız elektrik üretimi faaliyeti yürütmek için başvuru yapan (grup içi şirketleri aracılığıyla) hem de başvuruları değerlendiren konumunda olması nedeniyle bu hüküm değiştirilmiştir.

I.4.3. 12.05.2019 Tarih, 30772 Sayılı Elektrik Piyasasında Lisanssız Elektrik Üretimine İlişkin Yönetmelik

- (26) Dosya mevcudu bilgilere göre, 2013 yılında hazırlanan Yönetmelik'te ve 2016 yılında yapılan değişiklikte yer almayan "Bu Yönetmelik kapsamında üretim tesisi kuracak gerçek veya tüzel kişilerin üretim tesisleri ile tüketim tesislerinin aynı dağıtım bölgesi içinde olması zorunludur." hükmü 2019 yılında yürürlüğe giren Yönetmelik'e eklenmiştir.
- (27) Ayrıca, bağlanabilirlik oranı ile komisyon tarafından belirlenen ve 2016 değişikliği ile yasalaşan üretim tesisinin bağlanacağı şebekeye olan uzaklığının beş km olması kriterine 2019 tarihli Yönetmelik'te yer verilmemiştir.

I.5. Değerlendirme

I.5.1. 4054 sayılı Kanun'un 6. Maddesi Kapsamında Yapılan Değerlendirme

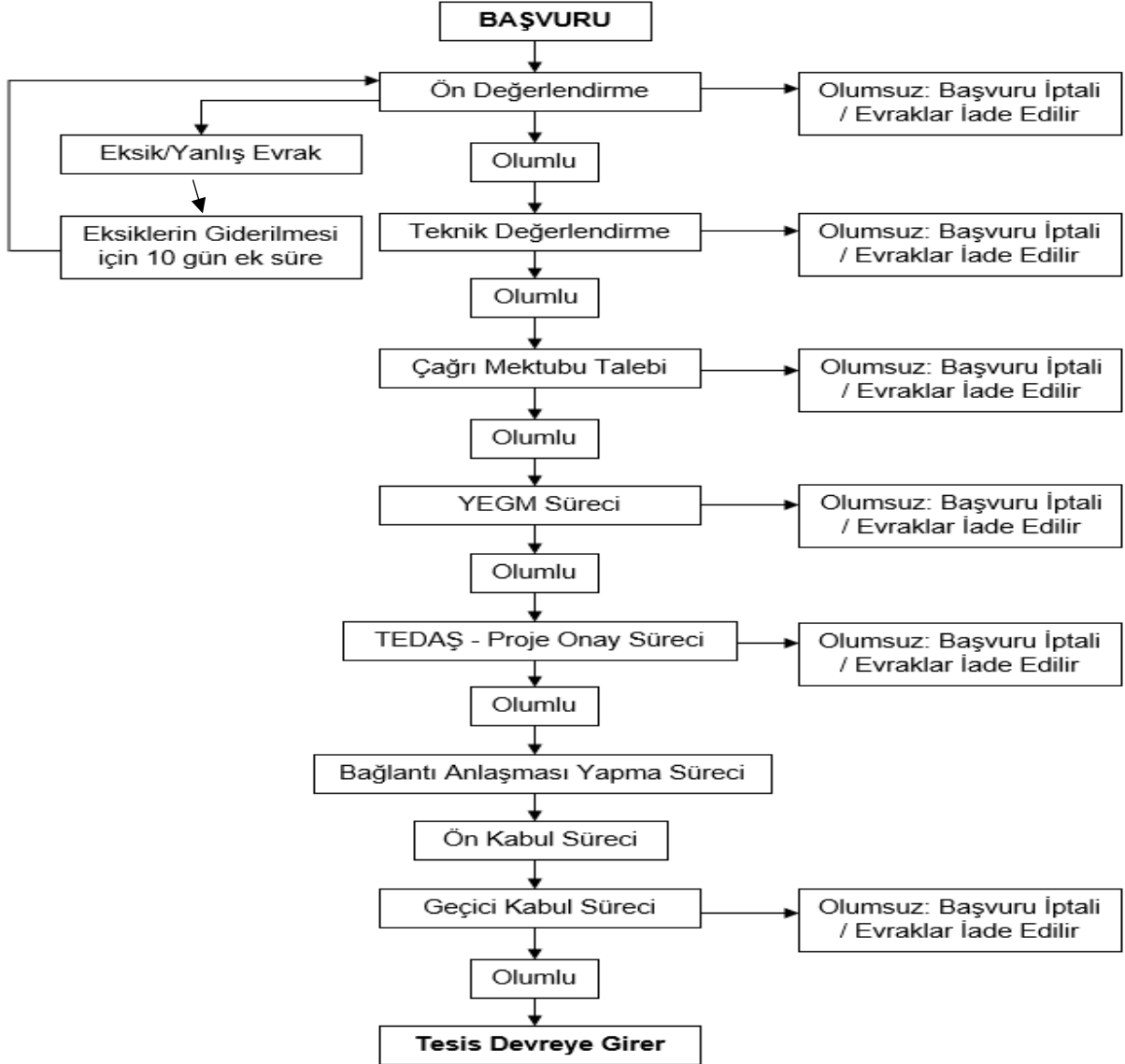
I.5.1.1. Hâkim Durum Tespiti

- (28) Türkiye'de elektrik dağıtım alanında faaliyet gösteren şirketlerin özelleştirilmeleri tamamlanmış ve özel sektöre devri gerçekleşen dağıtım şirketlerine ayrıştırma yükümlüğü getirilerek elektriğin perakende satışı alanında faaliyet göstermek üzere her bölgede görevli tedarik şirketleri kurulmuştur. Bölgesel dağıtım şirketleri, elektrik enerjisinin yerel düzeyde fiziksel olarak taşınması ve bununla ilgili tüm saha operasyonlarına yönelik faaliyetleri "doğal tekel" olarak gerçekleştirmektedir. Dağıtım şirketleri sahip oldukları "doğal tekel" nitelikleri nedeniyle yerel seviyede her bir dağıtım bölgesinde hâkim durumda bulunmaktadır. Bunun yanı sıra MEDAŞ, faaliyet gösterdiği bölgede, lisanssız üretim başvurularını alan, değerlendiren ve sürecin sonunda lisanssız üretim tesislerinin fiziksel şebeke bağlantısını sağlayan tek yetkili mercidir.
- (29) Bu doğrultuda hakkında inceleme yürütülen MEDAŞ'ın lisanssız elektrik dağıtım hizmetleriyle yetkilendirilmiş teşebbüs olması itibarıyla Konya, Aksaray, Niğde, Kırşehir, Nevşehir ve Karaman olarak tanımlanmış ilgili coğrafi pazarlarda hâkim durumda olduğu değerlendirilmektedir.

I.5.1.2. MEDAŞ'ın 4054 sayılı Kanun'un 6. Maddesini İhlal Edip Etmediğine Dair İnceleme, Tespit ve Değerlendirmeler

- (30) İnceleme konusu iddialar çerçevesinde doğal tekel niteliği taşıyan dağıtım şebekesini elinde bulunduran dağıtım şirketlerinin lisanssız üretim başvurularını değerlendirirken ayrımcılık yapıp yapmadığı incelenmelidir.
- (31) Buna göre, dosya mevcudu bilgiler çerçevesinde, ilgili coğrafi pazarlarda lisanssız elektrik dağıtım pazarında hâkim durumda olduğu tespitine ulaşılan MEDAŞ'ın, önaraştırma konusu bakımından lisanssız elektrik dağıtım pazarı ile ilişkili pazar niteliğinde olan lisanssız elektrik üretimi pazarına yönelik davranışlarının bir kötüye kullanma hali oluşturup oluşturmadığı ortaya konmalıdır. Bu iki pazar arasındaki ilişkiyi ortaya çıkaran husus ise lisanssız üretim başvurularının alınması, değerlendirilmesi ve sürecin sonunda lisanssız üretim tesislerinin fiziksel şebeke bağlantısının yapılması aşamalarının ilgili mevzuat kapsamında yine MEDAŞ uhdesinde oluşudur. Bu çerçevede, önaraştırma sürecinde MEDAŞ'tan istenen bilgi ve belgeler doğrultusunda ayrımcılık uygulandığına yönelik kuşku doğurabilecek trafo merkezlerine yapılan başvurular ve bunlara yönelik olarak verilen onay ve ret kararları incelenmiştir.
- (32) Öncelikle lisanssız elektrik üretim faaliyeti başvuru sürecinin incelenmesi gerekmektedir. Başvuru süreci, yukarıda ilgili bölümde detaylı olarak açıklanmıştır. Aşağıdaki şekilde başvuru sürecinin başından santralin devreye girmesine kadar geçilen safhalar özet olarak yer almaktadır:

Şekil-1: Başvuru Süreci



- (33) Şekilden de görüldüğü üzere yapılan bir başvuru, santralin devreye gireceği zamana kadar birçok onay sürecinden geçmekte ve ilgili süreçlerin herhangi birinde olumsuz olarak değerlendirilmediği takdirde santralin devreye girmesiyle sonuçlanmaktadır. Söz konusu süreçlerde birden fazla kurumdan onay alınması gerekmektedir. Bununla birlikte başvuruya ilişkin nihai olarak onay ve ret mercii (şikayete konu dönem için) dağıtım şirketi tarafından kurulan komisyon ve dolayısıyla dağıtım şirkettir.
- (34) Başvuru süreci ve MEDAŞ'ın bu sürece dâhili bir arada değerlendirildiğinde olası bir ayırıcı eylemin gerçekleşme ihtimali özellikle teknik değerlendirme safhasında kendini gösterecektir. Nitekim şikâyet başvurusunda öne sürülen konulara bakıldığında da bunların genel olarak teknik değerlendirme süreci etrafında yoğunlaştığı görülmektedir. Bu minvalde öncelikle MEDAŞ'ın söz konusu teknik değerlendirmede dikkate aldığı kriterlere değinmek yerinde olacaktır.
- (35) MEDAŞ, lisanssız elektrik üretimi faaliyeti çerçevesinde yapılan başvuruları, evrak eksikliği, TEİAŞ TM kapasitesinin dolu olması, hat kapasitesinin dolu olması, mesafe kriterinin sağlanmaması, bağlanabilirlik oranınının 70'ten küçük olması, şebekenin uygun olmaması, çağrı mektubunun teslim alınmaması, bağlantı anlaşmasının süresinin dolması gibi nedenlerle reddetmektedir. Söz konusu iptal sebeplerinin bir

kısmı mevzuat kaynaklıyken, bir kısmı ise değerlendirme komisyonu tarafından oluşturulan kriterlerin karşılanmamasından kaynaklanmaktadır. Bu kriterler aşağıda kısaca açıklanmıştır:

- (36) **TEİAŞ TM Kapasitesi:** Başvuru yapılan dönemde ilgili trafo merkezinde uygun kapasite bulunması gerekmektedir. TM'lerin kapasiteleri TEİAŞ Genel Müdürlüğü tarafından belirlenmektedir. Başvuruya esas kurulu güç mevcut kapasitenin üzerinde ise başvuru reddedilecektir Trafo merkezinde sahaya özgü koşullarda herhangi bir değişiklik olması halinde TEİAŞ'ın görüşü alındıktan sonra işlem yapılır ve TEİAŞ'ın görüş yazısı tebliğ edilinceye kadar başvurular askıya alınır. Dolayısıyla bir TM için TEİAŞ tarafından belirlenen kapasite kadar tahsis yapılmakta olup, kapasite tahsisi yapılmayan TM'ler ile TEİAŞ'ın ilave kapasite vermediği TM'lere yapılan başvurular olumsuz sonuçlandırılacaktır.
- (37) **Hat Kapasitesi:** Değerlendirme komisyonu çeşitli fiziksel etkenleri (meteorolojik verilere dayalı hava sıcaklığı) de dikkate alarak iletkenlerin akım taşıma kapasitelerine göre belli oranlarda bağlantı yapılması gerektiğini değerlendirmiş ve hatların kesitine göre hat kapasitelerini belirlemiştir. Hatların taşıyabileceği yük kapasiteleri Uluslararası Standartlarda (Kanada Standartları) üç farklı sıcaklık seviyesine göre belirlenmektedir. Örneğin, MEDAŞ'ın faaliyet gösterdiği coğrafi alanda GES'lerin en yüksek üretimleri yaz aylarında gerçekleşmekte olup bu dönemlerde meteorolojik verilere göre hava sıcaklığı 40°C'nin üzerindedir. ENH'lerin akım taşıma kapasitelerinde en yüksek sıcaklık (standartlarda belirtilen 1. seviye) dikkate alınarak ve bağlanabilecek üretim tesisindeki iletkenin ömrü ve gerilim dalgalanmaları da gözetilerek iletkenlerin taşıyabileceği maksimum akım taşıma kapasitesinin %70-80'i oranında bağlantı yapılacaktır.
- (38) Bu kapsamda başvurunun bağlantısının yapılabileceği hattın üzerindeki üretim tesislerinin toplam gücü incelenerek başvuru olumlu veya olumsuz sonuçlanmaktadır.
- (39) **Bağlanabilirlik Oranı:** Bu oran bağlantı noktasındaki üç faz kısa devre akımının, bağlanacak üretim tesisinin nominal akımına bölümü ile elde edilecek değer olup, gerilim etkisinin bir göstergesi olarak kullanılmaktadır. Rüzgar ve güneş enerji santrallerinin şebekeye entegrasyonu ile neden oldukları dalgalanmalar bu oran aracılığıyla ölçülebilmektedir. 2013 tarihli Yönetmelik'e göre, bağlanabilirlik oranı 70'in altında olan başvurular reddedilmektedir¹⁵.
- (40) **Santralin Şebekeye Olan Mesafesi:** Hatlarda nakledilen enerjideki kayıpların azaltılması amacıyla mevzuatta yer alan bir kriterdir. Mesafe kontrolü yapılırken mevcut hatların en yakın noktası dikkate alınmaktadır. Mesafe arttıkça hatlarda nakledilen enerjide daha büyük kayıp yaşanması nedeniyle verimsizlik söz konusu olacaktır. Dolayısıyla santralin ilgili hata uzaklığının kuş uçuşu beş km'den fazla olmaması gerektiği yönünde bir kriter belirlenmiştir.
- (41) **Bağlantı Hattının Gerilimi:** Dağıtım lisans bölgesi sınırları içerisinde 31,5;33;34,5;15,8; ve 6,3 kV işletme gerilimi bulunmaktadır.¹⁶

¹⁵ Bağlanabilirlik oranı, yukarıda mevzuat bölümünde açıklandığı üzere 2016 yılında yapılan mevzuat değişikliği ile kaldırılmıştır.

¹⁶ Dağıtım lisans bölgesi sınırları içerisinde 31,5;33;34,5;15,8; ve 6,3 kV işletme gerilimi bulunmaktadır. MEDAŞ'ın yatırım planları ve master planları kapsamında lisans bölgesi sınırları içerisinde 15,8 ve 6,3 kV işletme geriliminin bulunduğu bölgelerde gerilim dönüşümü yapılmaktadır. 6,3 kV gerilim dönüşümü tamamlanmak üzere olup 15,8 kV lık gerilim üzerinde çalışmalar devam ettiğinden şebeke gerilimi 15,8 ve 6,3 kV şebekeden gelen üretim talepleri bağlantısı yapılmamaktadır.

- (42) **Gerilim Değişikliği:** Elektrik Piyasası Lisanssız Elektrik Üretim Yönetmeliği kapsamında “Üretim tesisi Şebeke ile paralele girdiğinde meydana getirdiği gerilim dalgalanması %3,3’ü aşmamalı...” hükmü gereğince daha önce olumlu görüş verilmiş üreticilerde dikkate alınarak üretim tesisinin bağlandığı noktada ve bağlı olduğu trafo merkezinin barasında gerilim değişikliği %3,3’ü aşamayacaktır.
- (43) Bu noktada belirtmek gerekir ki, dağıtım hizmetlerinin sağlıklı ve sürekli şekilde devam edebilmesi adına yukarıda bahsedilen belirli teknik kriterlerin sağlanması kaçınılmazdır. MEDAŞ dağıtım şirketi olması nedeniyle dağıtım hizmetlerini eksiksiz ve düzgün bir biçimde yürütme açısından kamuya sorumlu olup, teknik kriterler söz konusu sorumluluk açısından da önem taşımaktadır. Dağıtım sisteminde ortaya çıkacak teknik sorunlar tüm bölgedeki tüketicilerin elektrik tedarikinde sorun yaşamaları sonucu doğurarak arz güvenliğini tehlikeye sokabilecektir.
- (44) Başvuru süreci, başvuruların teknik kriterler çerçevesinde değerlendirilmesi ve buna göre olumlu ya da olumsuz sonuçlanması gibi konular, aşağıda açıklanmaktadır. Ancak öncesinde “bara” ve “fider” tanımlarını açıklamak yerinde olacaktır. Bara, aynı gerilimdeki elektrik enerjisinin toplandığı ve dağıtıldığı düzeneği; fider ise bir merkez barasından kullanıcıya enerji taşıyan hat veya kablo çıkışlarını ifade etmektedir. Fider tanımında yer verilen, kullanıcı veya kullanıcı gruplarına enerji taşıyan hatlar yukarıda da ifade edildiği üzere fiziki özelliklerine göre belli kapasitelere sahiptir. Aşağıda Tablo-1’de teknik değerlendirme sürecinde esas alınan kriterlerin tablolaştırılmış haline ve hatların azami kapasite bilgilerine yer verilmektedir:

Tablo-1: Değerlendirme Kriterleri Tablosu

Bağlanabilirlik Oranı ¹⁷	%70
Hat kapasitesi	Hat kapasite tablosunda yer almaktadır.
Bağlantı Hattının Gerilimi	31,5 ve 34,5 kv bağlantı yapılmaktadır.
Gerilim Değişikliği	< %3,3
Santralin Şebekeye Olan Mesafesi	< 5 km
TEİAŞ TM Kapasitesi	TEİAŞ’ça belirlenir.
Kaynak: MEDAŞ’tan gelen cevabi yazılar	

Tablo-2: Hat Kapasite Tablosu

Hat Kesiti	Nominal Akım	Güç (31,5) MW	Güç (34,5) MW	Bağlanabilir Kapasite (31,5) MW	Bağlanabilir Kapasite (34,5) MW
1/0 AWG Raven	195	10	11	7	7
3/0 AWG Pigeon	275	15	16	11	11
266 MCM Patridge	345	18	20	15	15
477 MCM Hawk	540	27	30	21	23
1x240/25mm ² XLPE	576	31	34	23	25
Kaynak: MEDAŞ’tan gelen cevabi yazılar					

- (45) Şikayet konusuna ilişkin olarak MEDAŞ tarafından gönderilen belgelerin incelenmesinden, şikayetçi tarafından da başvurusu yapılan Gezende HES TM’ye Ocak 2013’ten itibaren 14 adet başvuru yapıldığı, bu başvuruların toplam gücünün 4790 kW olduğu anlaşılmıştır. Bu başvurular içerisinde yalnızca bir başvuruya bağlantı onayı verilmiş olup geri kalan başvurular çeşitli gerekçelerle reddedilmiştir.

¹⁷ Bağlanabilirlik oranı, yukarıda mevzuat bölümünde açıklandığı üzere 2016 yılında yapılan mevzuat değişikliği ile kaldırılmış ve mevcut durumda uygulanan bir kriter değildir.

Söz konusu başvurulara ve reddedilme gerekçelerine aşağıdaki tabloda yer verilmektedir:

Tablo-3: Gezende HES TM'ye Ocak 2013'ten İtibaren Yapılan Başvurular

Başvuru Sahibi	Durum	Kurulu Güç (kW)
Ermemek Mal Müdürlüğü	Olumlu	40
Kestaş Enerji ve Teknoloji A.Ş.	İptal/Bağlanabilirlik Oranı	1000
Kestaş Enerji ve Teknoloji A.Ş.	İptal/Şebeke Uygun Değil	500
Göktepe Belediye Başkanlığı	İptal/Eksik Evraktan	350
Göktepe Belediye Başkanlığı	İptal/Eksik Evraktan	350
Bünyamin KÜÇÜKOKKA	İptal/Şebeke Uygun Değil	950
Kural Yatırım Enerji ve Mühendislik A.Ş.	İptal/Şebeke Uygun Değil	100
Kural Yatırım Enerji ve Mühendislik A.Ş.	İptal/Şebeke Uygun Değil	100
Kural Yatırım Enerji ve Mühendislik A.Ş.	İptal/Şebeke Uygun Değil	100
Kural Yatırım Enerji ve Mühendislik A.Ş.	İptal/Şebeke Uygun Değil	100
Kural Yatırım Enerji ve Mühendislik A.Ş.	İptal/Şebeke Uygun Değil	100
Kural Yatırım Enerji ve Mühendislik A.Ş.	İptal/Şebeke Uygun Değil	100
Kural Yatırım Enerji ve Mühendislik A.Ş.	İptal/Şebeke Uygun Değil	100
Kural Yatırım Enerji ve Mühendislik A.Ş.	İptal/Şebeke Uygun Değil	100
Etem ARI	İptal/Şebeke Uygun Değil	900

Kaynak: MEDAŞ'tan gelen cevabi yazılar

- (46) Yukarıda yer alan tabloda şikâyet konusu Gezende HES TM'ye MEDAŞ'ın ilişkili şirketlerinin başvurusunun bulunmadığı görülmektedir. Söz konusu hatta yapılan başvuruların neredeyse tamamı reddedilmiş olup başvuruların eksik evrak, bağlanabilirlik oranının Yönetmelik'te belirtilen değerden düşük olması ve ilgili hattın şebekeye uygun olmaması gibi sebeplerle olumsuz sonuçlandırıldığı anlaşılmaktadır.
- (47) Bu aşamada her ne kadar ilgili TM'ye MEDAŞ ile ilişkili şirketlerin başvurusu bulunmasa da herhangi bir şüpheye mahal vermemek adına MEDAŞ'ın şikâyetçiye yönelik objektif bir değerlendirme yapıp yapmadığı hususunun ayrıntılı şekilde incelenmesi gerekmektedir. Bu çerçevede öncelikle MEDAŞ tarafından Gezende HES TM'ye yönelik yapılan başvurunun değerlendirilmesinde nasıl bir yol izlendiğine değinilecektir.
- (48) MEDAŞ tarafından Kuruma intikal eden cevabi yazıda başvuruya ilişkin kronolojik süreç aşağıdaki gibi ifade edilmiştir:

“ ...

15.12.2017 tarihinde şirketimize lisanssız elektrik üretimi kapsamında başvuru yapılmıştır.

19.01.2018 tarihinde değerlendirme komisyonu (TEİAŞ~TEDAŞ-MEDAŞ) tarafından ön değerlendirmeye alınmıştır.

19.02.2018 tarihinde değerlendirme komisyonu tarafından teknik değerlendirmeye alınmış ve teknik değerlendirmede başvuru olumsuz sonuçlanmıştır.

20.02.2018 tarih ve 7656 sayılı yazımız ile başvurunun olumsuz olduğu bildirilerek başvuruya ilişkin evraklar başvuru sahibine iade edilmiştir.

05.03,2018 tarihinde Etem Arı tarafından değerlendirme sonucuna itirazda bulunulmuştur.

17.03.2018 tarih ve 11543 sayılı yazı ile itiraza şirketimiz tarafından cevap verilmiştir,

26.10.2018 tarihinde Etem Arı tarafından hazırlatılan bilirkişi raporu şirketimize ibraz edilmiştir.

30.10.2018 tarihinde bilirkişi raporuna ilişkin açıklamamız mahkemeye sunulmuştur.

...”

(49) Yukarıda özet şeklinde ifade edilen başvuru için esasen komisyon tarafından ilgili trafo merkezine bağlanılabilecek üç farklı alternatif güzergâh üzerinden inceleme yapılmıştır:

- 1. Alternatif Güzergâh: DSİ-1 fideri Gezende HES TM ile Ermenek TM arasında bulunan Kazancı Kök-2 üzerindeki ring hattı.
- 2. Alternatif Güzergâh: DSİ-2 ALPHİNA fideri EÜAŞ Ermenek HES şalt sahasını besleyen ENH.
- 3. Alternatif Güzergâh: Ermenek TM fideri 3/4 olan 3*3/0 AWG iletkenli Ermenek TM üzerindeki ENH.

(50) **1. Alternatif Güzergâha İlişkin Değerlendirme:** Bu aşamada MEDAŞ tarafından alternatif noktalar açısından yapılan incelemelerde öncelikle 1. alternatif güzergâh ile ilgili değerlendirmelere yer verilecektir. Söz konusu ilk alternatif güzergâh Gezende HES TM'den enerji alan DSİ-1 fider hattıdır. Yaklaşık 40 km uzunluğunda olduğu belirtilen fider hattının Kazancı KÖK-2'ye kadar olan ENH üzerinde herhangi bir tüketim noktası bulunmadığından normal işletme koşullarında devre dışı olduğu ifade edilmiştir.¹⁸ Bu kapsamda Yönetmeliğin Uygulanmasına Dair Tebliğ'in bağlantı başvurularının değerlendirilmesi başlıklı 10. maddesinin ikinci fıkrasının *"Başvurular ortak irtibat merkezlerine göre sınıflandırılırlar. Alternatif olarak başka bir TEİAŞ trafo merkezi ile dağıtım fiderini açık ring şebekede şebekenin normal çalışma koşullarına göre bağlı olduğu dağıtım fideri esas alınır."* hükmü uyarınca değerlendirme yapıldığı ve bu kapsamda bağlantı talebinin karşılanmadığı belirtilmiştir.

(51) MEDAŞ tarafından yapılan değerlendirmenin ilgili mevzuat bölümünde Yönetmeliğin "Amaç" başlıklı 1. maddesinde yer alan *"(1) Bu Yönetmeliğin amacı elektrik piyasasında; 14/3/2013 tarihli ve 6446 sayılı Elektrik Piyasası Kanununun 14 üncü maddesi kapsamında, tüketicilerin elektrik ihtiyaçlarının tüketim noktasına en yakın üretim tesislerinden karşılanması, arz güvenliğinin sağlanmasında küçük ölçekli üretim tesislerinin ülke ekonomisine kazandırılması ve etkin kullanımının sağlanması, elektrik şebekesinde meydana gelen kayıp miktarlarının düşülmesi amacıyla lisans alma ile şirket kurma yükümlülüğü olmaksızın, elektrik enerjisi üretebilecek gerçek veya tüzel kişilere uygulanacak usul ve esasların belirlenmesidir."* hükmü kapsamında lisanssız üretim tesislerinin amacının tüketim noktalarına en yakın alanlarda yer alıp ihtiyacı karşılayabilmesi olduğu ve şikâyete konu başvurunun bulunduğu bölgede tüketimin olmaması nedeniyle de olumlu görüş verilmesinin Yönetmelik'le çelişeceği ifade edilmiştir.

(52) MEDAŞ tarafından mevzuata bağlı olarak yapılan bu değerlendirmenin makul olduğu ancak aynı hat üzerinden yapılan tüm başvurulara aynı kriterleri uygulayıp uygulamadığı sorusu akla gelmektedir. Bu kapsamda söz konusu hatta Mart 2017 ve Aralık 2017 aylarında yapılan başvurulara bakıldığında bu hatta toplamda dokuz adet başvuru yapıldığı ve bu hat üzerinden tüm başvurulara aynı gerekçelerle olumsuz

¹⁸ MEDAŞ'tan gelen cevabi yazıda söz konusu hattın devre dışı olduğunun TEİAŞ kaynaklarından da görülebileceği ifade edilmiştir.

görüş verildiği görülmektedir. Söz konusu hatta ilişkin Mart 2017 ve Aralık 2017’de yapılan başvurulara ve reddedilme gerekçelerine aşağıdaki tabloda yer verilmektedir:

Tablo-4: Gezende HES TM Fider 1/2’den Değerlendirilen Başvurular

Sıra No	Başvuru Tarihi	Başvuru No	TM Fider Adı	Başvuru Durumu
1	31.03.2017	201703024	Fider-1/2 DSİ	İptal - Şebeke Uygun Değil
2	31.03.2017	201703026	Fider-1/2 DSİ	İptal - Şebeke Uygun Değil
3	31.03.2017	201703027	Fider-1/2 DSİ	İptal - Şebeke Uygun Değil
4	31.03.2017	201703028	Fider-1/2 DSİ	İptal - Şebeke Uygun Değil
5	31.03.2017	201703029	Fider-1/2 DSİ	İptal - Şebeke Uygun Değil
6	31.03.2017	201703030	Fider-1/2 DSİ	İptal - Şebeke Uygun Değil
7	31.03.2017	201703031	Fider-1/2 DSİ	İptal - Şebeke Uygun Değil
8	31.03.2017	201703032	Fider-1/2 DSİ	İptal - Şebeke Uygun Değil
9	15.12.2017	201712003	Fider-1/2 DSİ	İptal - Şebeke Uygun Değil

Kaynak: MEDAŞ’tan gelen cevabi yazılar

- (53) Yukarıdaki tablodan da görüldüğü üzere yapılan başvuruların tamamı şebekenin uygun olmaması gerekçesiyle reddedilmiştir. Ayrıca MEDAŞ ile ilişkili şirketlerin de herhangi bir başvurusunun bulunmadığı görülmektedir. Dolayısıyla ilgili hat için ayrımcılık yapıldığını iddia etmenin söz konusu olmadığı değerlendirilmektedir.
- (54) Bu noktada MEDAŞ tarafından yapılan değerlendirme sonrası konu ile ilgili bir mahkeme kararı bulunmasa da şikayetçi tarafından hazırlatılan bilirkişi raporuna da değinmek yerinde olacaktır. Söz konusu raporda;
- Yapılması düşünülen tesisle yıllık yaklaşık 200.000 ABD Dolarının ülke içinde kalacağı,
 - Hattın beslediği bölgenin düşük nüfus yoğunluğuna sahip olduğu ve sanayi bölgesi olmadığı, bu nedenle elektrik arıza ve kesintileri yönünden kritik bir bölge olmadığı belirtilerek gerekli önlemler alındığı takdirde üretim ve tüketim bağlantılarının yapılabilceği,
 - Güneşlenme süreleri ve konumundan dolayı belirlenen alanın GES olarak verimliliği yüksek bir bölge olduğu,
 - Son olarak Lisanssız Elektrik Üretimine Dair Yönetmelikte Değişiklik Yapılmasına Dair Yönetmeliğin 8. maddesinin (b) fıkrasında 10 km mesafe kriteri bulunduğu, belirtilen bölgenin yaklaşık 1,7 km olduğu belirtilerek mesafe kriterinin de sağlandığı
- ifade edilerek 1. alternatif güzergaha olumlu bağlantı görüşü verilmesinin mevzuata uygun olduğu yönünde görüş bildirilmiştir.
- (55) Bunun üzerine MEDAŞ tarafından bilirkişi raporuna cevaben mahkemeye sunulan açıklamalarda ise ilgili hatta olumlu bağlantı görüşü verilmesinin şebeke üzerinde oluşturacağı olumsuz etkilerle ilgili teknik hesaplamaların yer aldığı bir analiz yapılmıştır. Söz konusu çalışmada üretim kapasitelerinin sırasıyla şebekeye olan kapasitif etkisi ve şebeke üzerindeki enerji kayıpları analiz edilmiştir.
- (56) Elektrik Şebeke Yönetmeliği’nin Reaktif enerjinin kompanzasyonu başlıklı 14.maddesinde - *“(1) İletim sistemine doğrudan bağlı tüketiciler ve dağıtım lisansına sahip tüzel kişiler tarafından; aylık olarak sistemden çekilen endüktif reaktif enerjinin sistemden çekilen aktif enerjiye oranı yüzde yirmiyi, aylık olarak sisteme verilen kapasitif reaktif enerjinin sistemden çekilen aktif enerjiye oranı ise yüzde onbeşi geçemez.*

- (57) 4) *Reaktif enerjiye ilişkin olarak birinci fıkrada belirtilen oranlara uyulmaması durumunda, kullanıcılara uygulanacak yaptırımlar bağlantı ve sistem kullanım anlaşmalarında düzenlenir.*” denilmektedir.
- (58) Başvurunun olumlu olarak değerlendirilmesi bir başka deyişle, bağlantı noktası olarak değerlendirilen Gezende HES TM ve Ermenek TM arasında bulunan DSİ-1 (BM) ring hattı üzerine lisanssız elektrik üretim tesisinin bağlanması durumunda; MEDAŞ tarafından Siemens Network Calculation programında yapılan teknik analizler sonucunda %3000’lik bir kapasitif etki oluşacağı tespit edilmiştir. Bu kapasitif etkinin azaltılabilmesi için bilirkişi raporunda da belirtildiği üzere reaktör yatırımı yapılması gerektiği ifade edilmiştir. Bu kapsamda, yapılan hesaplamalarda tesisin kurulmasıyla elde edilen gelirin ülke içinde kalacağı belirtilse de yapılan teknik analiz sonucunda %3000’lik kapasitif etkinin mevzuatta belirtilen %15’lik değer altına düşürülebilmesi için dağıtım şirketi tarafından yapılacak olan, maliyetleri devlet tarafından üstlenilecek ilave yatırımların ortaya çıkacağı belirtilmiştir. Dolayısıyla lisanssız elektrik üretimi kapsamında bir kişi adına yapılacak bir bağlantının devlete ilave maliyet yükü getireceği belirtilerek bu durumun mezkur Yönetmelik’in 6. maddesinin birinci fıkrasına aykırılık teşkil edeceği ifade edilmiştir.
- (59) Şebeke üzerindeki enerji kayıpları ile ilgili yapılan teknik analizler sonucunda ise Yönetmelik’te belirtilen “...elektrik şebekesinde meydana gelen kayıp miktarlarının düşürülmesi...” amacına aykırı olarak ilgili santrallerin bağlanması durumunda mevcut elektrik şebekesinde ilave yıllık 29200 kWh’lik kayıp oluşacağı belirtilmiştir.
- (60) Yukarıda bahsedilen ve teknik hesaplama sonuçlarının ortaya konulduğu çalışmada, ilgili santralin bağlantısının yapılmasının enerji arz güvenliğini tehlikeye sokacağı ve anılan Yönetmelik’te belirtilen kayıp miktarlarının düşürülmesi amacının tersine bu kayıp miktarlarının artırılmasına sebep olacağı, yine Yönetmelik’in tüketicilerin elektrik ihtiyaçlarının tüketim noktasına en yakın üretim tesislerinden karşılanması amacına da aykırılık teşkil edeceği dile getirilmiştir.
- (61) MEDAŞ tarafından yapılan açıklamalardan başvurunun değerlendirilmesinde Yönetmelik’in ve Yönetmeliğin Uygulanmasına Dair Tebliğin hükümlerine komisyon tarafından uyulduğu, santralin bağlanması sonucunda oluşacak kapasitif etkinin %3000 olacağı¹⁹ ve bağlantı talep edilen ve normal koşullarda iki TM arasında sadece enerji iletimi için kullanılan bu hattan bağlantının yapılmasının enerji arz güvenliğini tehlikeye sokacağı anlaşılmaktadır. Bu kapsamda MEDAŞ’ın yapmış olduğu analizlerin objektif ve mevzuata dayanılarak yapıldığı açık olup başvurunun teknik gerekçelerle reddedildiği anlaşılmaktadır. Bu teknik gerekçelendirme neticesinde, Gezende HES TM özelinde, MEDAŞ’ın başvuru sahipleri arasında ayrımcı bir uygulamada bulunduğu söylenemeyecektir.
- (62) Tüm bu hususlara ek olarak konuyla ilgili EPDK tarafından DSİ-1 fideri üzerinden değerlendirilen başka başvuru sahiplerinin şikâyeti üzerine de MEDAŞ hakkında soruşturma açılmıştır. 30.05.2018 tarihli ve 858 sayılı Soruşturma Raporu MEDAŞ’a gönderilmiş olup MEDAŞ tarafından yapılan savunma haklı görülerek 18.10.2018 tarihli ve 8138-7 sayılı karar ile konuya ilişkin idari yaptırım uygulanmaması ve soruşturmanın sonlandırılmasına karar verilmiştir. Buna göre anılan karar ile birlikte MEDAŞ’ın mevzuata aykırı herhangi bir işlem yapmadığı EPDK tarafından da ortaya konulmuştur.

¹⁹ Bu oran Elektrik Şebeke Yönetmeliği 14. maddesinin birinci fıkrasındaki %15 değerini aşmaktadır.

- (63) **2. Alternatif Güzergâha İlişkin Değerlendirme:** İkinci alternatif güzergâh ise DSİ-2 ALPHİNA fideridir. İlgili fider hattının mülkiyetinin ve işletmesinin MEDAŞ'a ait olmadığı gerekçesiyle bu noktadan yapılan başvurunun reddedildiği belirtilmiştir. Bu kapsamda yapılan incelemeler ile ilgili hattın EÜAŞ Ermenek HES Şalt Sahası'nı besleyen lisanslı üretim tesisinin ENH olduğu, MEDAŞ'a ait bir hat olmadığı tespit edilmiştir. Ayrıca yukarıda bahsi geçen bilirkişi raporunda da bu durum ortaya konulmuştur. Dolayısıyla, anılan güzergâha yönelik bağlantı başvurusunun reddedilmesine ilişkin herhangi bir incelemeye gerek bulunmamaktadır.
- (64) **3. Alternatif Güzergaha İlişkin Değerlendirme:** İlgili trafo merkezine bağlanılabilecek üçüncü alternatif güzergâh Ermenek TM fideri 3/4 olan 3*3/0 AWG iletkenli Ermenek TM üzerindeki ENH'dir. Başvuruda, ilgili hattın Ermenek TM üzerinden enerji aldığı, söz konusu TM'ye ilişkin TEİAŞ'ın tahsis edilebilir kapasitesinin bulunmaması nedeniyle bu noktaya yönelik değerlendirmenin olumsuz sonuçlandığı, ancak Gezende HES TM fider 3/4 üzerinden, şikâyetçi ile aynı durumdaki üçüncü bir başvurunun 40 kW'lık güneş enerjisinden elektrik üretim tesisinin geçici kabulü yapılarak sisteme bağlandığının görüldüğü, Ermenek TM Fider 3/4 hattının aslında Gezende HES TM üzerinden beslenen ENH olduğunun anlaşıldığı ve bu nedenle bu hatta ilişkin bağlantı talebinin karşılanması gerektiği ifade edilmiştir.
- (65) Başvuru konusu üçüncü hatta yönelik şikâyetçinin de bahsettiği üzere kamuya ait bir teşebbüs olan Ermenek Mal Müdürlüğü tarafından yapılan 40 kW'lık bağlantı talebinin bulunduğu ve MEDAŞ tarafından bu başvurunun kabul edildiği yukarıda yer alan Tablo 4'ten de görülmektedir. Bu kapsamda MEDAŞ tarafından gönderilen cevabi yazıda anılan başvurunun 18.11.2013 tarihinde yapıldığı ve o dönemde Fider 3/4 hattının Gezende HES TM'den beslendiği ve daha sonraki dönemde Yönetmeliğin Uygulanmasına Dair Tebliğ'in bağlantı başvurularının değerlendirilmesi başlıklı 10. maddesinin ikinci fıkrasında yer alan hüküm doğrultusunda, şebekenin çalışma koşulları dikkate alınarak, işletme şartları gereği Fider 3/4'ün beslenmesinin daimi olarak Ermenek TM'ye verildiği belirtilmiştir. Ermenek TM'de de tahsis edilebilir kapasite bulunmamasından dolayı başvuru reddedilmiştir.
- (66) Burada öncelikle Ermenek TM'de bulunan Fider 3/4'ün hangi tarihten itibaren Ermenek TM'ye bağlı olduğu, daha önce hangi TM'ye bağlı olduğu ve bağlı olduğu TM'nin değiştirilme nedenleri irdelenecektir. Bu kapsamda MEDAŞ'tan gelen bilgiler doğrultusunda ilgili hattın daha önce Gezende HES TM'ye bağlı olan bir hat olduğu; 2014 yılı sonu itibarıyla hattın Geçici Ermenek TM'ye aktarıldığı görülmektedir. MEDAŞ tarafından gönderilen verilerden Fider 3/4 hattının 40 kW'lık başvurunun yapıldığı dönemde Gezende HES TM'den enerji alan bir hat olduğu anlaşılmaktadır. Ayrıca ilgili başvuruda kurulacak tesisin üretim ile tüketiminin aynı yerde olduğu belirtilmiş olup üretilen enerji tesis tarafından tüketildiğinden şebekeye de herhangi bir etkisi bulunmamaktadır. Bu hususlara ilaveten söz konusu hattın şüpheye mahal vermemek adına Geçici Ermenek TM'ye bağlanmasının gerekçelerinin de sorgulanması gerekmektedir. Bu kapsamda MEDAŞ tarafından gönderilen cevabi yazıda, Elektrik Dağıtım ve Perakende Satışına İlişkin Hizmet Kalitesi Yönetmeliği'nin 21. maddesinde "(1) Teknik kalite, dağıtım sisteminin kullanıcıların elektrik enerjisi talebini; gerilimin frekansı, genliği, dalga şekli ve üç faz simetrisi açısından kabul edilebilir değişim sınırları içerisinde kesintisiz ve kaliteli bir şekilde karşılayabilme kapasitesidir." ifadesine yer verilmiştir. Bu kapsamda;
- Tüketim noktalarının Geçici Ermenek TM'ye daha yakın olması (en uzak tüketim noktaları Geçici Ermenek TM'ye yaklaşık 6 km, Gezende HES TM'ye yaklaşık 23 km mesafededir.),

- Geçici Ermenek TM de mesafenin daha kısa olması nedeniyle Elektrik Dağıtım ve Perakende Satışına İlişkin Hizmet Kalitesi Yönetmeliği'ndeki teknik kalite şartlarının sağlanabilmesi,
- Gezende HES TM de hat mesafesinin uzaması nedeniyle oluşabilecek enerji kayıplarının en aza indirgenmesi,
- Geçici Ermenek TM'nin tüketim noktalarına daha yakın olması nedeniyle enerji kesintisinin azaltılması ve enerji kalitesinin artırılması

nedenleriyle fiderlerin bağlı olduğu TM değiştirilerek Geçici Ermenek TM'ye aktarıldığı belirtilmiştir. Söz konusu açıklamalardan hattın bağlandığı trafo merkezinin makul gerekçeler gözetilerek değiştirildiği anlaşılmaktadır. Ayrıca söz konusu hatta ilişkin toplam 40 adet başvuru yapıldığı ve bu başvuruların toplam gücünün ise 31673,8 kW olduğu görülmektedir. Öte yandan, ilgili TM'ye anılan dönemlerde MEDAŞ ile ilişkili şirketlerin yaptığı herhangi bir başvuru da bulunmamaktadır. Başvuru konusu dönemde olumlu ve olumsuz bağlantı görüşü verilen başvurulara da aşağıdaki tabloda yer verilmektedir:

Tablo-5: Geçici Ermenek TM'ye Ocak 2013'ten İtibaren Yapılan Başvurular

Onay/Ret Gerekçeleri	Tüm Başvurular Adet
Olumlu Sonuçlanan Başvurular	13
Reddedilen Başvurular	27
İptal - Hat Kapasitesinden	21
İptal - Bağlanabilirlik Oranı	1
İptal - Şebeke Uygun Değil	3
İptal - 180 Günde Yükümlülüğünü Yerine Getirmedi	1
İptal - Çağrı Mektubunu Almadı	1
Kaynak: MEDAŞ'tan gelen cevabi yazılar	

- (67) Yukarıda yer verilen tablo incelendiğinde ilgili TM'ye ilişkin yapılan başvuruların yaklaşık %67'sinin reddedildiği görülmektedir. Yapılan başvurular içerisinde MEDAŞ ile ilişkili şirketlerin olmaması, anılan Fider 3/4 fiderinin söz konusu dönemde Geçici Ermenek TM'ye bağlı bir hat olduğunun da belgelerle ortaya konulması, bağlı olunan ilgili TM'nin hat kapasitesinin dolu olması gibi makul gerekçelerle yapılan başvurunun reddedilmesinin olağan karşılanması gereken bir durum olduğu değerlendirilmektedir.
- (68) Dolayısıyla bu alternatif güzergâh için de MEDAŞ'ın şikayetçi ve diğer şirketleri objektif olmayan gerekçelerle reddedip kendi şirketleri lehine ayrımcılık uyguladığı iddiasından bahsedilemeyeceği görülmektedir.
- (69) Tüm bu hususlara ek olarak burada değinilmesi gereken bir başka husus ise MEDAŞ'ın hâkim durumda olmasından kaynaklanan davranışlarının sözleşme yapmanın reddi olarak değerlendirilip değerlendirilemeyeceğidir. Bu hususta öncelikle sözleşme yapmanın reddinin ne olduğu ve hangi durumlarda ortaya çıktığına kısaca değinmek yerinde olacaktır.
- (70) Rekabet hukuku uygulamasında, esas olarak, hâkim durumda olsun ya da olmasın tüm teşebbüslerin iş yapacakları teşebbüsleri özgürce seçme ve mülkiyetlerinde bulunan varlıklar üzerinde özgürce tasarruf edebilme hakları olduğu kabul edilmektedir. Bununla birlikte, istisnai bazı durumlarda hâkim durumdaki teşebbüslerin sözleşme yapmayı reddetmeleri rekabeti kısıtlayıcı bir davranış olarak değerlendirilebilmekte ve hâkim durumdaki teşebbüse rekabet hukuku çerçevesinde sözleşme yapma yükümlülüğü getirilebilmektedir. Sözleşme yapmayı reddetme, mal,

hizmet ya da unsura ilişkin mevcut bir sözleşme ilişkisinin kesilmesi şeklinde olabileceği gibi, potansiyel müşterilerin sözleşme taleplerinin reddedilmesi şeklinde de olabilmektedir. Bu uygulama, hâkim durumdaki teşebbüsün, kendisine yöneltilen sözleşme yapma talebini herhangi bir sebep göstermeksizin reddetmesi şeklinde doğrudan reddetme ya da makul olmayan ertelemeler, ürün arzının azaltılması ve makul olmayan şartlar ileri sürülmesi gibi davranışlar yoluyla dolaylı olarak reddetme şeklinde ortaya çıkabilmektedir. 4054 sayılı Kanun'un 6. maddesinin uygulanmasında Kurul ayrıca, hâkim durumdaki teşebbüsün, incelemeye konu davranışına ilişkin olarak sunduğu haklı gerekçe iddialarını da göz önünde bulundurmaktadır. Kurul tarafından dikkate alınacak haklı gerekçe savunmaları, nesnel gereklilik ve etkinlik başlıkları altında sınıflandırılabilir.

- (71) Kurul nesnel gereklilik gerekçesini değerlendirirken öncelikle davranış ile korunan meşru bir menfaatin bulunup bulunmadığını ve davranışın, korumaya çalıştığı menfaatin ortaya çıkması için vazgeçilmez olup olmadığını göz önünde bulundurmaktadır. Ayrıca incelemeye konu davranışın nesnel olarak gerekli kabul edilebilmesi için hâkim durumdaki teşebbüsün bu davranışı kendisi dışındaki sebeplerden (örneğin; ilgili kamu otoriteleri tarafından belirlenen sağlık ve güvenlik gereksinimleri gibi) kaynaklanmalı ve teşebbüs söz konusu menfaati korurken rekabeti zorunlu olandan fazla sınırlamamalıdır. İncelemeye konu davranışın meşru bir menfaati korumak için vazgeçilmez olduğunu ispat etme yükü hâkim durumdaki teşebbüs üzerindedir. Bu açıklamalardan hareketle yukarıda detaylıca değinildiği üzere,

- Üç alternatif güzergah için de MEDAŞ ile ilişkili şirketlerin bulunmadığı bu sebeple şikâyetçiye yönelik başvuru ile ilgili ayrımcılık bulunmadığı,
- MEDAŞ'ın mevzuattan kaynaklanan sebeplerle yapılan başvuruları reddettiği,
- 1. Alternatif Güzergah olan DSİ-1 fiderine yapılan tüm başvuruların aynı gerekçelerle reddedildiği

hususları göz önüne alındığında sunulan gerekçelerin "haklı gerekçeler" kapsamında değerlendirilerek MEDAŞ'ın sözleşme yapmanın reddi uygulaması ile hakim durumunu kötüye kullanmadığı sonucuna ulaşılmıştır.

- (72) Yukarıda MEDAŞ'ın lisanssız elektrik üretimi başvurularının değerlendirmesinde ayrımcı davranışlarda bulunarak 4054 sayılı Kanun'un 6. maddesini ihlal ettiğine ilişkin şikâyet başvurusundaki iddialar incelenmiş, yapılan lisanssız üretime ilişkin başvuruların MEDAŞ tarafından somut ve nesnel gerekçelere dayanarak reddedildiği görülmüş ve bu başvuruların değerlendirmesinde MEDAŞ tarafından ayrımcılık yapıldığına işaret eden herhangi bir bilgi ya da belgeye ulaşılmamıştır.
- (73) Ayrıca MEDAŞ tarafından gönderilen veriler doğrultusunda, şikâyet konusu TM'lere başvuru yapanlar arasında MEDAŞ ile ilişkili şirketlerin bulunmadığı ortaya konulmuş olup, bu bakımdan MEDAŞ'ın kendi grup şirketleri lehine ayrımcılık yaptığına yönelik herhangi bir tespit bulunmadığı değerlendirilmektedir. Bunun yanı sıra şikâyet konusu başvuru noktaları için her teşebbüse aynı kriterlerin uygulandığı, bağlantı başvurularının reddedilmesinin objektif kriterlere ve mevzuata dayandırıldığı görülmektedir. Tüm bu tespit ve değerlendirmeler neticesinde, MEDAŞ hakkında soruşturma açılmasına gerek olmadığı kanaatine varılmıştır.

J. SONUÇ

- (74) Düzenlenen rapora ve incelenen dosya kapsamına göre, 4054 sayılı Kanun'un 41. maddesi uyarınca şikayetin reddi ile soruşturma açılmamasına, gerekçeli kararın tebliğinden itibaren 60 gün içinde Ankara İdare Mahkemelerinde yargı yolu açık olmak üzere OYBİRLİĞİ ile karar verilmiştir.