

Rekabet Kurumu Başkanlığından,

REKABET KURULU KARARI

Dosya Sayısı : 2017-5-30 (Önaraştırma)
Karar Sayısı : 18-01/5-3
Karar Tarihi : 04.01.2018

A. TOPLANTIYA KATILAN ÜYELER

Başkan : Prof. Dr. Ömer TORLAK
Üyeler : Arslan NARİN, Adem BİRCAN, Şükran KODALAK, Mehmet AYAN

B. RAPORTÖRLER: Murat AYBER, Mehmet TOKGÖZ, Eren YALDIZLI,
Merve BİROĞLU

C. BAŞVURUDA

BULUNAN : Gizlilik talebi bulunmaktadır.

D. HAKKINDA İNCELEME

YAPILANLAR : - Adana Çimento Sanayii Türk A.Ş.
Karayılan Beldesi Yanı, P.K. 27 31201 İskenderun/Hatay
- KÇS Kahramanmaraş Çimento Beton Sanayi ve Madencilik İşletmeleri A.Ş.
Karacasu Karaziyaret Mah. Fatih Sultan Mehmet Cad. No:
1/A Kahramanmaraş
- ÇİMKO Çimento ve Beton Sanayi Ticaret A.Ş.
Akçakoyunlu Köyü Burunucu Mevkii Pazarcık
Kahramanmaraş
- Limak Çimento Sanayi ve Ticaret A.Ş.
Göllüce Mevkii Nizip Yolu Şehitkamil/ Gaziantep
- Sönmez Çimento Yapı ve Madencilik Sanayi ve Ticaret A.Ş.
Toros Adana Yumurtalık Serbest Bölgesi, 01920
Ceyhan/Adana

(1) **E. DOSYA KONUSU:** Adana Çimento Sanayii Türk A.Ş., KÇS Kahramanmaraş Çimento Beton Sanayi ve Madencilik İşletmeleri A.Ş., Çimko Çimento ve Beton Sanayi Ticaret A.Ş., Limak Çimento Sanayi ve Ticaret A.Ş., Sönmez Çimento Yapı ve Madencilik Sanayi ve Ticaret A.Ş.'nin aralarında anlaşarak çimento fiyatlarına 2017 yılının Şubat ve Haziran aylarında koordineli bir şekilde zam yapmak suretiyle 4054 sayılı Kanun'u ihlal ettikleri ve Adana Çimento Sanayii Türk A.Ş.'nin Hatay'da bulunan hazır beton tesisini atıl tutarak ihbar başvurusunda bulunan teşebbüsün rakip teşebbüslerden mal almasını engellediği iddiası.

(2) **F. İDDİALARIN ÖZETİ:** Başvuruda özetle;

- Çimento sektöründe faaliyet gösteren Adana Çimento ve Sanayii Türk A.Ş. (ADANA ÇİMENTO), KÇS Kahramanmaraş Çimento Beton Sanayi ve Madencilik İşletmeleri A.Ş. (KÇS), ÇİMKO Çimento ve Beton Sanayi Ticaret A.Ş. (ÇİMKO), Limak Çimento Sanayi ve Ticaret A.Ş. (LİMAK) ve Sönmez Çimento Yapı ve Madencilik Sanayi ve Ticaret A.Ş. (SÖNMEZ)'nin ortak bir kararla 29.06.2017 tarihinden itibaren geçerli olmak üzere çimento fiyatını 30 TL/ton seviyesinde artırdığı,

18-01/5-3

- Benzer bir artışı 2017 yılının Şubat ayı içerisinde de gerçekleştirdikleri, bahse konu koordineli fiyat artışının yıllık %50 civarında bir fiyat artışına tekabül ettiği ve bu artışın 2017 yılı içerisinde gerçekleşen %10 seviyelerindeki enflasyon rakamlarıyla izah edilemeyeceği
- Rekabet Kurumunun mevcut uygulamalarının çimento sektöründe faaliyet gösteren teşebbüsler tarafından iyi bilinmesi nedeniyle bahse konu anlaşmanın sözlü yapıldığı, ADANA ÇİMENTO'nun Hatay'da bulunan hazır beton tesisini atıl tutarak başvuruda bulunan teşebbüsün rakip teşebbüslerden mal almasını engellediği

ifade edilmektedir.

- (3) **G. DOSYA EVRELERİ:** Kurum kayıtlarına 03.07.2017 tarih ve 4664 sayılı, 03.07.2017 tarih ve 4670 sayılı ile giren başvurular üzerine hazırlanan 25.07.2017 tarih ve 2017-5-030/İİ sayılı İlk İnceleme Raporu, 09.08.2017 tarihli Rekabet Kurulu (Kurul) toplantısında görüşülmüş ve 17-26/421-M sayılı ile önaraştırma yapılmasına karar verilmiştir. İlgili karar uyarınca düzenlenen 25.12.2017 tarih ve 2017-5-30/ÖA sayılı Önaraştırma Raporu görüşülerek karara bağlanmıştır.
- (4) **H. RAPORTÖR GÖRÜŞÜ:** İlgili raporda; önaraştırmaya konu olan çimento üreticisi teşebbüsler hakkında, 4054 sayılı Rekabetin Korunması Hakkında Kanun'un (4054 sayılı Kanun) 4. maddesini ihlal ettiklerini gösteren bilgi ve/veya belgeye ulaşılmadığından, maliyet artışları da talepteki artış ile birlikte değerlendirildiğinde fiyat artışlarını açıkladığından, aynı Kanun'un 41. maddesi uyarınca soruşturma açılmasına gerek olmadığı sonuç ve kanaatine ulaşılmıştır.

I. İNCELEME VE DEĞERLENDİRME

I.1. Hakkında İnceleme Yapılanlar

I.1.1. ADANA ÇİMENTO

- (5) ADANA ÇİMENTO, hazır beton ve çimento imalatı ve satışı alanlarında faaliyette bulunmak üzere 1954 yılında kurulmuştur. ADANA ÇİMENTO, Akdeniz Bölgesine ve Kıbrıs'a yayılmış tesisleri ile yıllık 2 milyon ton gri, 300.000 ton beyaz klinker, 5,15 milyon ton gri, 350.000 ton beyaz çimento üretim kapasitesine sahiptir.

I.1.2. KÇS

- (6) Kipaş Holding bünyesinde bulunan KÇS, 2005 yılında Kahramanmaraş'ta kurulmuştur. Yıllık 1.400.000 ton klinker ve 2.000.000 ton çimento üretim kapasitesi olan fabrika, ayrıca sekiz adet hazır beton tesisine sahiptir.

I.1.3. ÇİMKO

- (7) Adıyaman Çimento Fabrikası'nın 1995 yılında özelleştirilmesiyle Sanko Grubu altında çimento ve hazır beton sektöründe işteğal etmektedir. Sanko Holding kuruluşu olan ÇİMKO, Adıyaman, Kahramanmaraş Narlı çimento fabrikaları, Gaziantep paketleme tesisi, Kilis paketleme tesisi ve bu bölgedeki 18 beton santrali ile faaliyetlerini sürdürmektedir. Çimko Çimento Narlı Fabrikası, 2006 yılında kurulmuş olup, 9.300 ton/gün (3.100.000 ton/yıl) klinker ve 4.500.000 ton/yıl çimento öğütme kapasiteli olarak dizayn edilmiştir.

I.1.4. LİMAK

- (8) Hali hazırda 7 entegre çimento fabrikası, 3 öğütme-paketleme tesisi olmak üzere toplam 10 ayrı lokasyonda çimento üretimi gerçekleştirilmektedir. Toplamda 7,8 milyon ton klinker ve 13 milyon ton çimento üretim kapasitesi ile yurt içinde yaklaşık %13 pazar payına sahiptir. Ayrıca franchising ve kiralama modeli ile işletilmekte olan 18 tesis ile birlikte toplam 24 hazır beton tesisinden oluşan bir santral ağına sahiptir.

18-01/5-3

I.1.5. SÖNMEZ- Bursa Holding

- (9) SÖNMEZ, Adana Yumurtalık Serbest Bölgesinde çimento üretimi faaliyetinde bulunmak üzere 2009 yılında kurulmuştur. 1.842.500 ton/yıl klinker ve 2.391.000 ton/yıl çimento üretim kapasitesine sahip olan şirketin, serbest bölgede kurulmuş olmasından dolayı toplam üretiminin %85'lik kısmını ihraç etme zorunluluğu mevcuttur.

I.2. İlgili Pazar

I.2.1. İlgili Ürün Pazarı

- (10) Çimento temel olarak beyaz çimento ve gri çimento olmak üzere iki ana ürün grubuna ayrılmaktadır. Gri çimento, inşaat ve alt yapı sektörünün en büyük girdilerinden birisi durumundadır. Beyaz çimento ise daha çok yapııştırıcı ve derz dolgu malzemeleri, mimari ve dekoratif betonlar, prefabrik dış cephe panelleri, prekast elemanları üretiminde kullanılmaktadır. Bu bakımdan beyaz çimentonun kullanım alanı ve miktarı gri çimentoya oranla çok azdır.
- (11) Beyaz ve gri çimentonun (özellikle bunların girdisi konumundaki klinkerin) üretim süreçleri birbirinden ayrı yürütülmekte olup, bunların arz ve talep bakımından ikame olması söz konusu değildir. Bu bakımından bu iki çimento türünün ayrı pazarlar olarak ele alınması gerekmektedir.
- (12) İşbu dosya kapsamında şikâyetin gri çimento pazarına ilişkin olması ve Kurul'un önceki kararları¹ da göz önünde bulundurularak, dosyanın sonucuna etki etmeyecek olması nedeniyle kesin bir tanımlama olmaksızın, ilgili ürün pazarı "gri çimento pazarı" olarak belirlenmiştir.

I.2.2. İlgili Coğrafi Pazar

- (13) Çimentonun yükte ağır pahada hafif bir ürün olması, ekonomik olarak satılabildiği bölgeyi sınırlandırmakta ve bu bölgeyi büyük ölçüde nakliye masraflarının ürünün fiyatına ve/veya toplam maliyetine oranı belirlemektedir. Bu bölgenin dışına çimento satılması, nakliye masraflarını artırmakta, bu da kârlılığı ortadan kaldırmaktadır.
- (14) Dosyanın sonucuna etki etmeyecek olması nedeniyle kesin bir tanımlamaya gidilmeksizin, iddiaya konu teşebbüslerin faaliyet gösterdikleri iller ve Kurul'un 13.10.2016 tarih ve 16-33/579-255 sayılı kararı da dikkate alınarak satışların kısmen ve/veya tamamen kesiştiği "Adana, Gaziantep, Hatay, Kahramanmaraş, Kayseri, Kilis, Niğde, Mersin, Osmaniye" illerini kapsayan bölge dosya kapsamında ilgili coğrafi pazar olarak tespit edilmiştir.

I.3. Dosya Kapsamında Elde Edilen Bilgiler

I.3.1. Yerinde İncelemelerde Elde Edilen Bilgi ve Belgeler

- (15) 30.11.2017 tarihinde KÇS, ADANA ÇİMENTO ve ÇİMKO'da, 01.12.2017 tarihinde LİMAK'ta ve 13.12.2017 tarihinde SÖNMEZ'de yerinde inceleme yapılmıştır. İncelemeler esnasında bulunan belgelere aşağıda yer verilmektedir.
- (16) **Bulgu 1 ((.....)):** Pazarlama ve Satış Müdürü (.....) bilgisayarında yapılan incelemede, (.....) rakipleri arasında yer alan (.....), (.....), (.....), (.....), (.....) ve (.....) isimlerinin bulunduğu fiyat ve maliyet bilgilerinin yer aldığı aşağıdaki tablo bulunmuştur:

(.....TİCARİ SIR.....)

¹ 05.09.2013 tarih ve 13-50/719-305 sayılı, 24.01.2013 tarih ve 13-07/65-34 sayılı, 06.04.2012 tarih ve 12-17/499-140 sayılı, 31.03.2013 tarih ve 11-20/378-117 sayılı Kurul kararları.

18-01/5-3

- (17) İlgili belgede yer alan tablonun altında “Belirtilen fiyatlar ilgili pazarlarda çimento müşterileri ile yapılan görüşmeler neticesinde tespit edilmiş olup, tahmini olarak oluşturulmuştur” ifadesi yer almaktadır.
- (18) **Bulgu 2 ((.....)):(.....)** tarafından 8 Mayıs 2017 tarihinde (.....) gönderilen “ÇİMENTO FİYATI HAKKINDA” konulu e-postada:

“Çimento fiyatı hakkında piyasada yaşanan yoğun rekabet sonrası fiyatlarımız her geçen gün geriye gelmektedir. Şirketimize uygulanmakta olan şantiye teslim fiyatlarımızın 138 TL + KDV'den 124 TL + KDV'ye getirilmesini ve Starcem adlı ürüne geçilmesini talep etmekteyiz.

ifadesi yer almaktadır. Söz konusu e-postaya verilen cevapta:

“Sayın yetkili, Bölgenizde yaşanan yoğun rekabet karşısında firmanızı korumak amaçlı, 09.05.2017 Salı gününden geçerli olmak üzere Starcem ürünümüz şantiyeniz teslimi 124 TL+ KDV fiyattan uygulanacaktır.”

ifadeleri yer almaktadır.

- (19) **Bulgu 3 ((.....)):(.....)** tarafından (.....) Güney Satış Direktörü (.....) gönderilen 5 Eylül 2017 tarihli e-postada geçmiş yıllara göre Ağustos ayı bölgesel bazda yapılan karşılaştırmada aşağıdaki ifadeler yer almaktadır:

“Mardin, Şanlıurfa ve Siirt tonajlarımızda son 3 yılının Ağustos ayında düşüşler olmuştur. Sebebi ise; Mardin'de son güneydoğu olaylarından sonra yeni bir yatırımın olmaması ve mevcut hazır betonlara rakiplerin çimento vermesidir.”

1.3.2. Teşebbüsler Tarafından Gönderilen Sayısal Veriler Çerçevesinde Yapılan Tespitler

- (20) Yürütülen önaraştırmada analizlerin gerçekleştirildiği bölge belirlenirken çimentonun nakliye bedeli yüksek bir ürün olması ve önaraştırmaya konu teşebbüslerin ağırlıklı olarak faaliyet gösterdikleri iller dikkate alınmıştır. Bu itibarla, mevcut dosya bakımından önaraştırmaya konu çimento üreticilerinin satış gerçekleştirdikleri, dolayısıyla karşılıklı olarak çıkarlarının kesiştiği “Adana, Gaziantep, Hatay, Kahramanmaraş, Kayseri, Kilis, Niğde, Mersin, Osmaniye” illerini kapsayan coğrafi bölge temel alınmıştır.
- (21) Ayrıca ihbarda ilgili çimento üreticilerinin ortaklaşa fiyat artırdıklarından bahsedilmekte olup söz konusu artışın hangi çimento türü için yapıldığından söz edilmemektedir. Bu bağlamda öncelikle teşebbüslerin üretimini gerçekleştirdikleri çimento türleri tespit edilmiştir. Teşebbüslerin üretimini gerçekleştirdikleri çimento türlerine aşağıdaki tabloda yer verilmektedir.

Tablo 1: Önaraştırma Tarafı Teşebbüslerin Ürettikleri Çimento Türleri

ADANA ÇİMENTO	ÇİMKO	LİMAK	KÇS	SÖNMEZ
CEM I	CEM I		CEM I	CEM I
CEM II	CEM II	CEM II	CEM II	CEM II
CEM III				
CEM V				

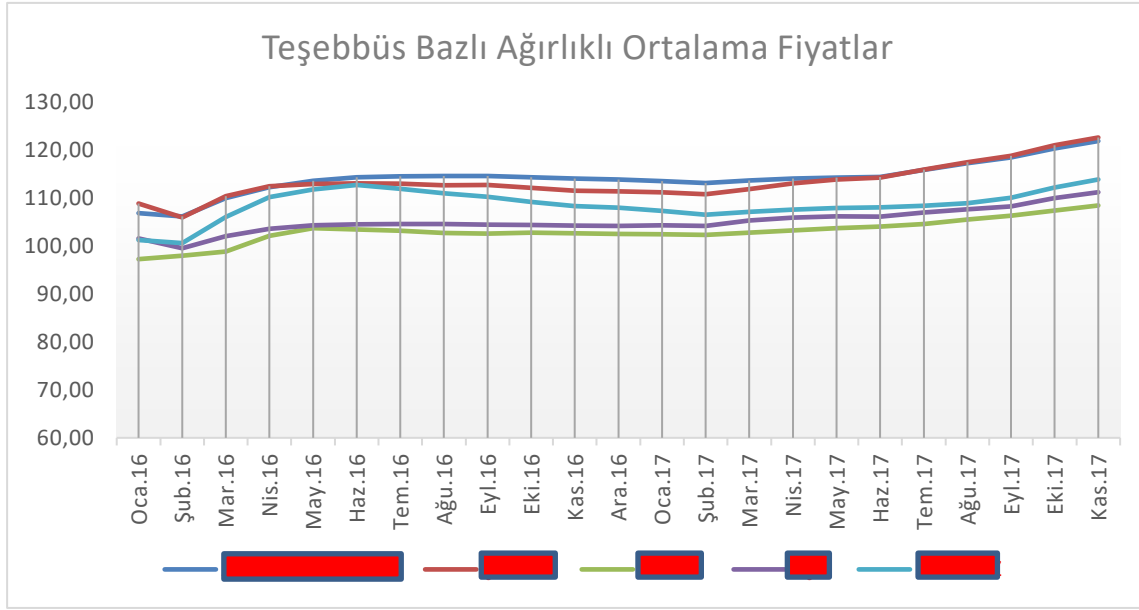
18-01/5-3

- (22) Teşebbüslerin ürettikleri çimento türleri incelendiğinde CEM II çimento türünün tüm teşebbüsler tarafından üretilen ortak ürün olduğu anlaşılmaktadır. Bu bakımdan teşebbüslerden talep edilen sayısal veriler iki şekilde analiz edilmiştir. İlk olarak teşebbüslerin ilgili coğrafyada satış yaptıkları tüm çimento türleri temel alınarak analizler yapılmıştır. İkinci olarak ürün fiyatının ortaklaşa artırıldığı iddiasından hareketle teşebbüslerin hepsi tarafından üretimi gerçekleştirilen CEM II türü çimento ürünü temel alınarak yapılmıştır².

I.3.2.1. Tüm Ürünler Temel Alınarak Yapılan Analiz

- (23) Dosya konusu iddialar çerçevesinde teşebbüslerin fiyatlarındaki artış seyrinin izlenebilmesi amacıyla önaraştırma taraflarının geçmiş iki yıldaki çimento satış fiyatlarının ağırlıklı ortalaması hesaplanarak aşağıdaki grafik oluşturulmuştur:

Grafik 1: Önaraştırma Tarafı Teşebbüslerin Ağırlıklı Ortalama Fiyatları (TL/ton)



Kaynak: Teşebbüslerden elde edilen bilgiler

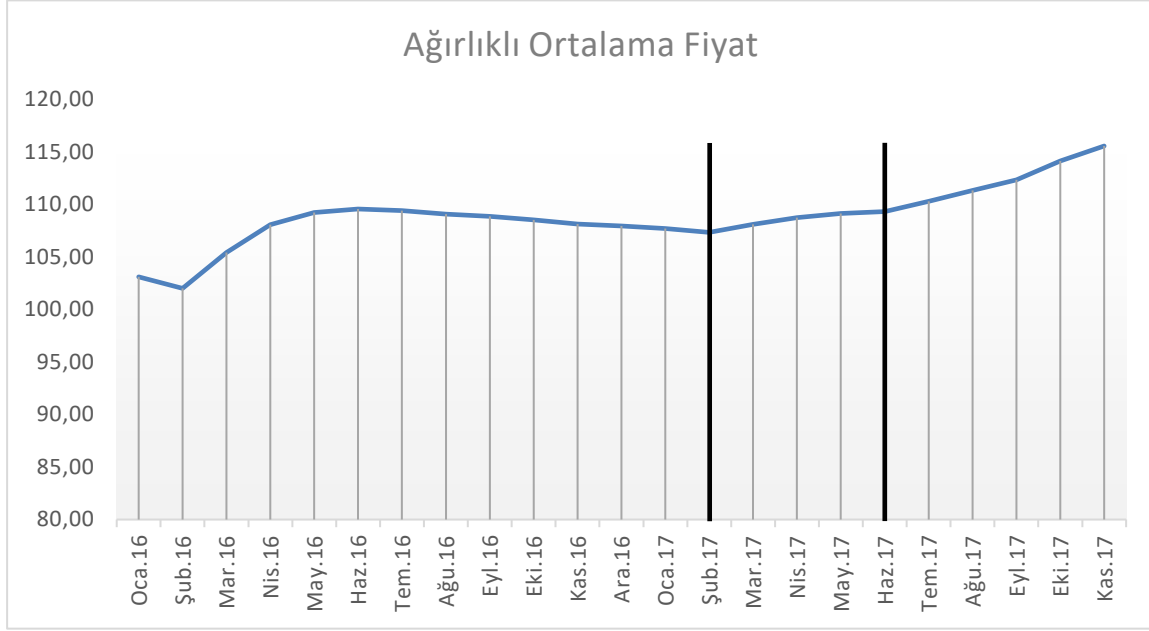
- (24) Grafik 1 incelendiğinde teşebbüslerin ağırlıklı ortalama satış fiyatlarının 2016 Ocak ayında 97-109 TL/ton seviyelerinde olduğu, 2017 Kasım ayında ise 108-122 TL/ton seviyelerine geldiği görülmektedir. Fiyatlardaki artış oranı yaklaşık %11-12 seviyelerinde gerçekleşmiştir.

² Çimento ile ilgili dosyalarda yapılan analizler genelde en çok kullanılan ürün olan CEM I türü çimento analizlerini içermektedir. Ancak çimento ürünleri birbiri ile ikame edilebilir ürünler olup, nihai ürün üretiminde kullanılan katkı miktarları ve kimyasallar değişkenlik göstermektedir. Teşebbüslerin birbirleri ile anlaşmak suretiyle ortak bir fiyat artırımına gitmeleri için üretilen ortak bir ürünün olması beklenir. Bu nedenle teşebbüslerin toplam satışları içerisindeki payı düşük de olsa hepsi tarafından üretilen ortak ürünün CEM II türü çimento olması nedeniyle analizde bu ürün esas alınmıştır.

18-01/5-3

- (25) Öte yandan başvuruda teşebbüslerin 2017 yılı Şubat ve Haziran aylarında artırıma gittikleri iddia edilmektedir. Önaraştırma tarafı teşebbüslerin aynı anda fiyat artırımına gidip gitmediklerinin tespit edilebilmesi amacıyla Grafik 2 oluşturulmuştur.

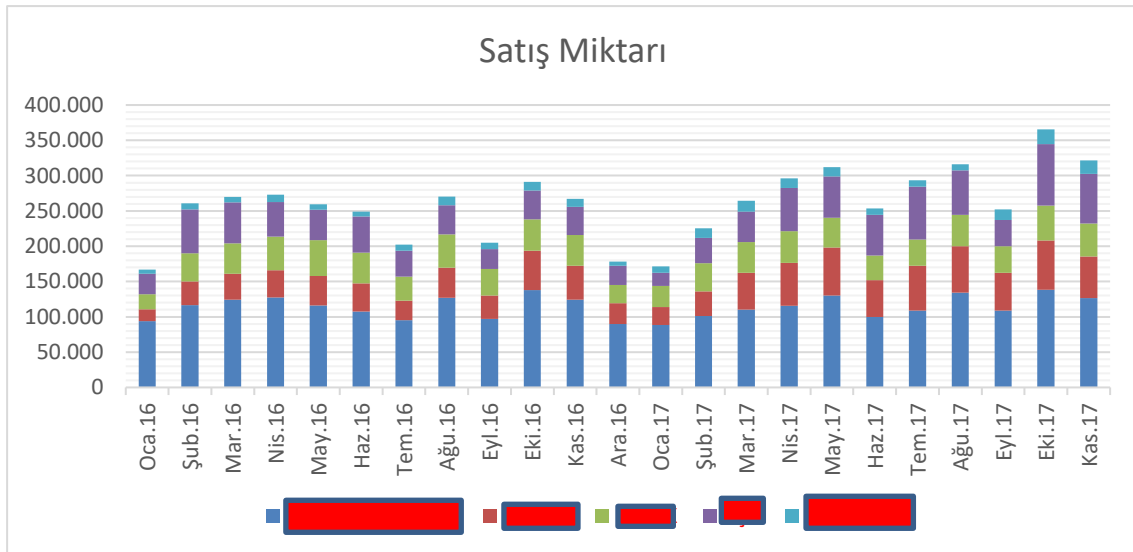
Grafik 2: Önaraştırmaya Konu Teşebbüslerin Çimento Satış Fiyatları (ağırlıklı ortalama, (TL/ton))



Kaynak: Teşebbüslerden elde edilen bilgiler

- (26) Grafik 2, önaraştırmaya konu 5 teşebbüsün faaliyet gösterdiği ilgili pazarda oluşan genel fiyat hareketlerini görselleştirmektedir. Grafik incelendiğinde Şubat-Haziran 2016 döneminde fiyatların 102 TL/ton seviyelerinden 109 TL/ton seviyelerine geldiği görülmektedir. Bunun yanı sıra, 2017 yılı Şubat ve Haziran aylarında da fiyatların artış eğilimine girdiği görülmektedir.
- (27) Grafik 3'de önaraştırma tarafı olan teşebbüslerin ilgili coğrafyaya yapmış oldukları satış miktarı bilgilerine yer verilmiştir:

Grafik 3: Teşebbüslerin 01.01.2016-30.11.2017 Dönemi Çimento Satış Miktarları (Ton)



Kaynak: Teşebbüslerden elde edilen bilgiler

18-01/5-3

- (28) Grafik 3 incelendiğinde satış miktarlarının genel olarak dalgalı bir seyir izlediği görülmektedir. İnşaat sektörünün nispeten durgun olduğu kış aylarında satış miktarı azalırken yaz aylarında yüksek seyretmektedir. Bununla birlikte 2016-2017 yılları karşılaştırıldığında teşebbüslerin toplam satış miktarı 2017 yılı Kasım ayı itibarıyla bir önceki yılın aynı ayına göre yaklaşık %20 oranında artış göstermiştir. Ocak-Kasım 2016 ve Ocak-Kasım 2017 dönemleri karşılaştırıldığında ise yaklaşık %13 oranında bir artış gerçekleşmiştir. Bir başka ifade ile söz konusu dönemlerde talep miktarı artmıştır.
- (29) Teşebbüslerin kapasite kullanım oranlarının yüksek olması da talep miktarının fazla olduğuna işaret eden bir göstergedir. Burada belirtilmesi gereken husus çimento üretimi için ana girdinin klinker olduğudur. Klinker çimento üretimi bakımından ikame edilemeyen bir üründür. Bir başka ifade ile klinker olmadan çimento üretimi yapılamamaktadır. Bu bakımdan talebe yönelik daha sağlıklı bilgi teşebbüslerin klinker kapasite kullanım oranlarının incelenmesi neticesinde elde edilecektir. Bu nedenle teşebbüslerin klinker kapasite kullanım oranlarını gösteren aşağıdaki tablo oluşturulmuştur:

Tablo 2: Teşebbüslerin Klinker Kapasite Kullanım Oranları (%)

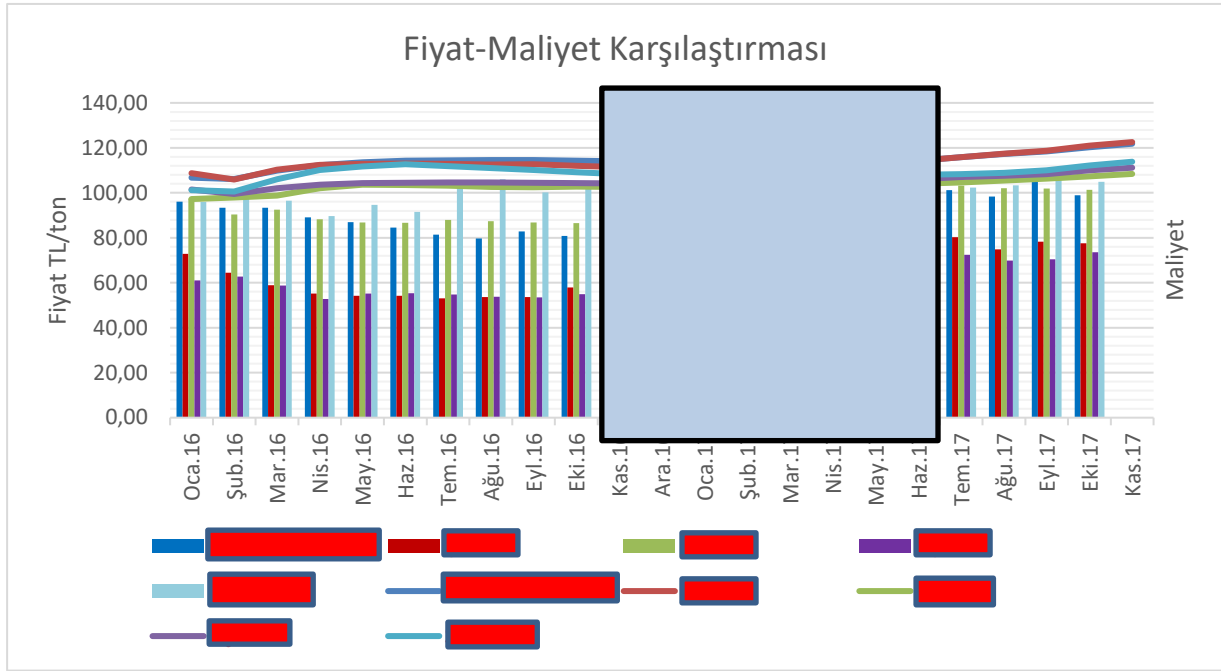
	(.....)	(.....)	(.....)	(.....)	(.....)
Oca.16	(.....)	(.....)	(.....)	(.....)	(.....)
Şub.16	(.....)	(.....)	(.....)	(.....)	(.....)
Mar.16	(.....)	(.....)	(.....)	(.....)	(.....)
Nis.16	(.....)	(.....)	(.....)	(.....)	(.....)
May.16	(.....)	(.....)	(.....)	(.....)	(.....)
Haz.16	(.....)	(.....)	(.....)	(.....)	(.....)
Tem.16	(.....)	(.....)	(.....)	(.....)	(.....)
Ağu.16	(.....)	(.....)	(.....)	(.....)	(.....)
Eyl.16	(.....)	(.....)	(.....)	(.....)	(.....)
Eki.16	(.....)	(.....)	(.....)	(.....)	(.....)
Kas.16	(.....)	(.....)	(.....)	(.....)	(.....)
Ara.16	(.....)	(.....)	(.....)	(.....)	(.....)
Oca.17	(.....)	(.....)	(.....)	(.....)	(.....)
Şub.17	(.....)	(.....)	(.....)	(.....)	(.....)
Mar.17	(.....)	(.....)	(.....)	(.....)	(.....)
Nis.17	(.....)	(.....)	(.....)	(.....)	(.....)
May.17	(.....)	(.....)	(.....)	(.....)	(.....)
Haz.17	(.....)	(.....)	(.....)	(.....)	(.....)
Tem.17	(.....)	(.....)	(.....)	(.....)	(.....)
Ağu.17	(.....)	(.....)	(.....)	(.....)	(.....)
Eyl.17	(.....)	(.....)	(.....)	(.....)	(.....)
Eki.17	(.....)	(.....)	(.....)	(.....)	(.....)

Kaynak: Teşebbüslerden elde edilen bilgiler

- (30) Tablo incelendiğinde teşebbüslerin klinker kapasite kullanım oranlarının yüksek olduğu görülmektedir. İki yıllık dönem için (.....) kapasite kullanımı ortalaması %(.....), (.....) %(.....), (.....) %(.....), (.....) %(.....) ise %(.....) olduğu anlaşılmaktadır.
- (31) Teşebbüslerin fiyat hareketlerindeki seyrin maliyetlerle karşılaştırılabilmesi amacıyla Grafik 4 oluşturulmuştur.

18-01/5-3

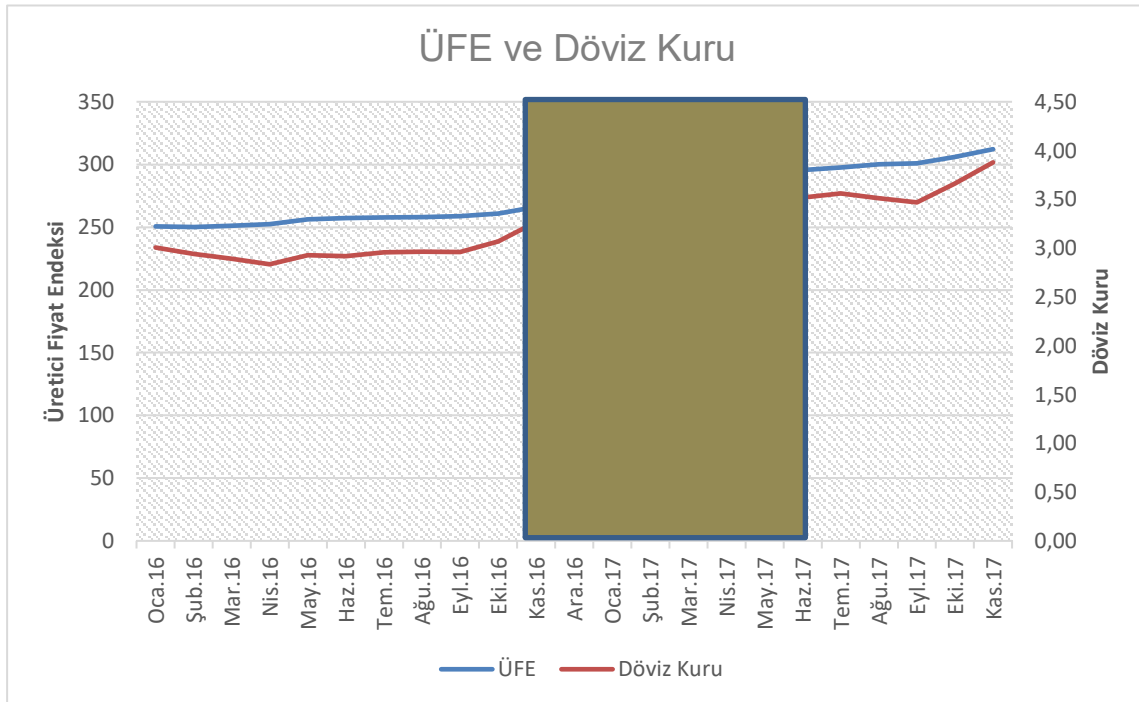
Grafik 4: Teşebbüslerin Ağırlıklı Ortalama Satış Fiyatları ve Maliyetleri (TL/ton)



Kaynak: Teşebbüslerden elde edilen bilgiler

- (32) Grafik incelendiğinde teşebbüslerin maliyetlerinde özellikle 2016 Kasım ayından itibaren 2017 yılı Haziran ayına kadar belirgin şekilde bir yükseliş olduğu göze çarpmaktadır. Bu dönemde teşebbüslerin maliyeti ortalama %25,68 oranında artış göstermiştir.
- (33) Teşebbüslerin maliyetlerinde meydana gelen artışların yanı sıra incelenen dönem aralığında üretici fiyat endeksleri ve döviz kurunda meydana gelen değişiklikleri gözlemlemek amacıyla Türkiye İstatistik Kurumu üretici fiyat endeksi verileri ile Türkiye Cumhuriyet Merkez Bankası aylık ortalama döviz alış kuru temel alınarak Grafik 5 oluşturulmuştur.

Grafik 5: Üretici Fiyatları Endeksi Ve Merkez Bankası Aylık Ortalama Döviz Alış Kuru (ABD Doları)



Kaynak: Teşebbüslerden elde edilen bilgiler

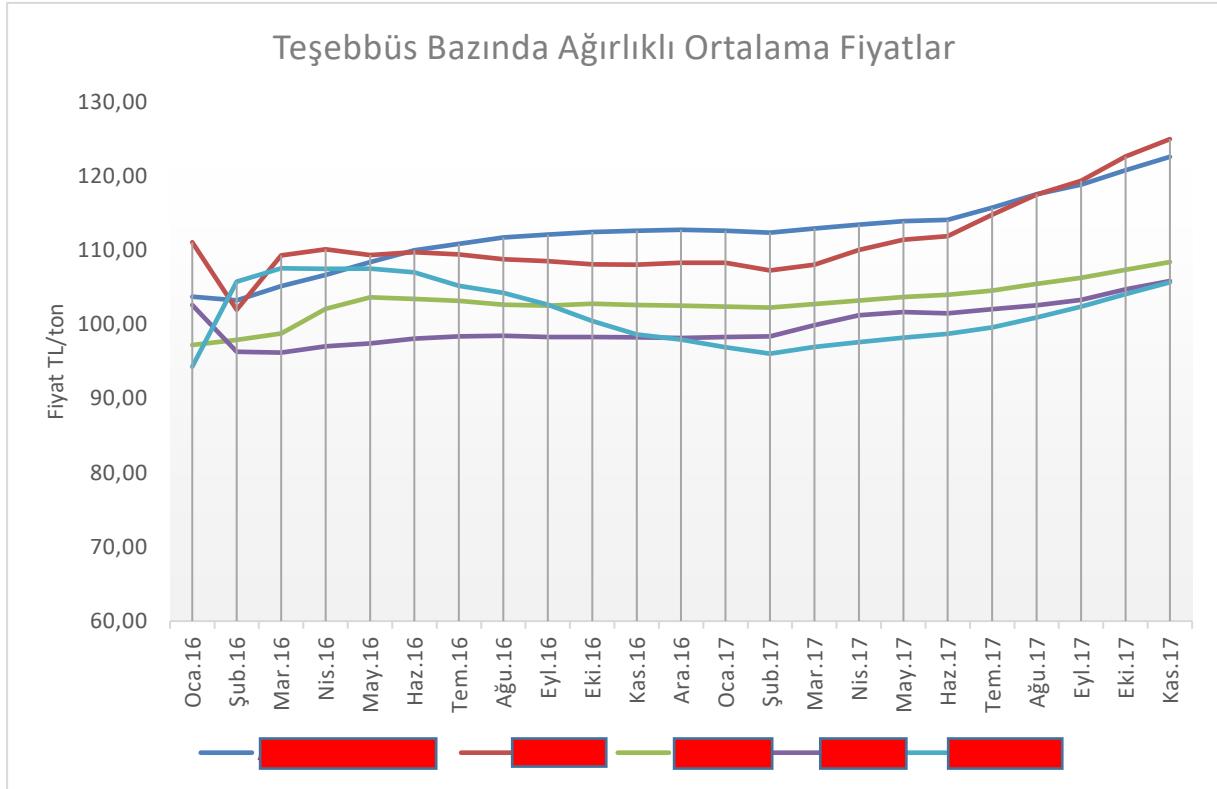
18-01/5-3

- (34) Grafik 5 incelendiğinde üretici fiyat endeksi 2017 yılı Kasım ayı itibarıyla bir önceki yılın aynı ayına göre %17,30 oranında artış göstermiştir. Döviz kurunda (ABD Doları) ise aynı dönem için %18,71 oranında bir değişim meydana gelmiştir. Teşebbüslerin maliyetlerinin büyük oranda artış gösterdiği 2016 Kasım-2017 Haziran döneminde ise üretici fiyatları endeksi %11,03 döviz kuru (ABD Doları) ise %7,70 oranında yükselmiştir.

1.3.2.2. CEM II Ürünü Temel Alınarak Yapılan Analizler

- (35) Bir önceki bölümde yer verilen ve önaraştırma taraflarının satış yapmış olduğu tüm çimento türleri dikkate alınarak oluşturulan grafikler, CEM II türü çimento özelinde tekrar oluşturulmuş ve analiz edilmiştir.
- (36) Grafik 6'da teşebbüslerin çimento satış fiyatlarının ağırlıklı ortalamalarına yer verilmektedir:

Grafik 6: Önaraştırma Tarafı Teşebbüslerin CEM II Türü Ağırlıklı Ortalama Çimento Satış Fiyatları (TL/ton)



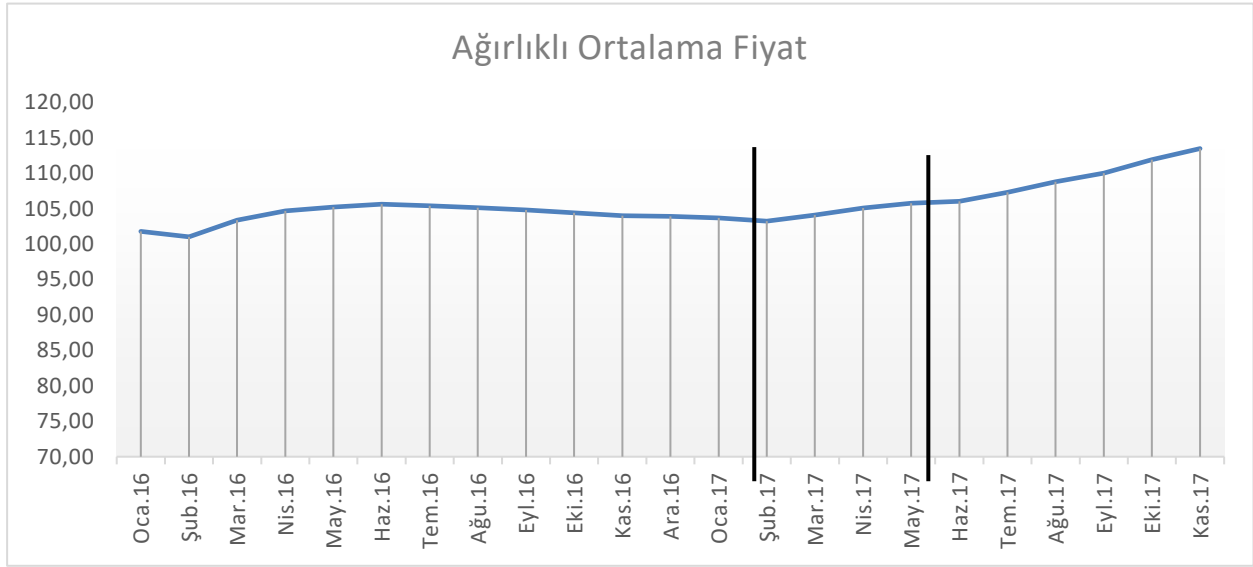
Kaynak: Teşebbüslerden elde edilen bilgiler

- (37) Grafik 6 incelendiğinde teşebbüslerin ağırlıklı ortalama satış fiyatlarının 2016 Ocak ayında 97-111 TL/ton seviyelerinde olduğu, 2017 Kasım ayında ise 105-122 TL/ton seviyelerine geldiği görülmektedir. Fiyatlardaki artış oranı yaklaşık %8-10 seviyelerinde gerçekleşmiştir.

18-01/5-3

- (38) Teşebbüslerin faaliyet gösterdiği pazarda ortaya çıkan fiyat hareketleri genel seyrini Grafik 7 görselleştirmektedir.

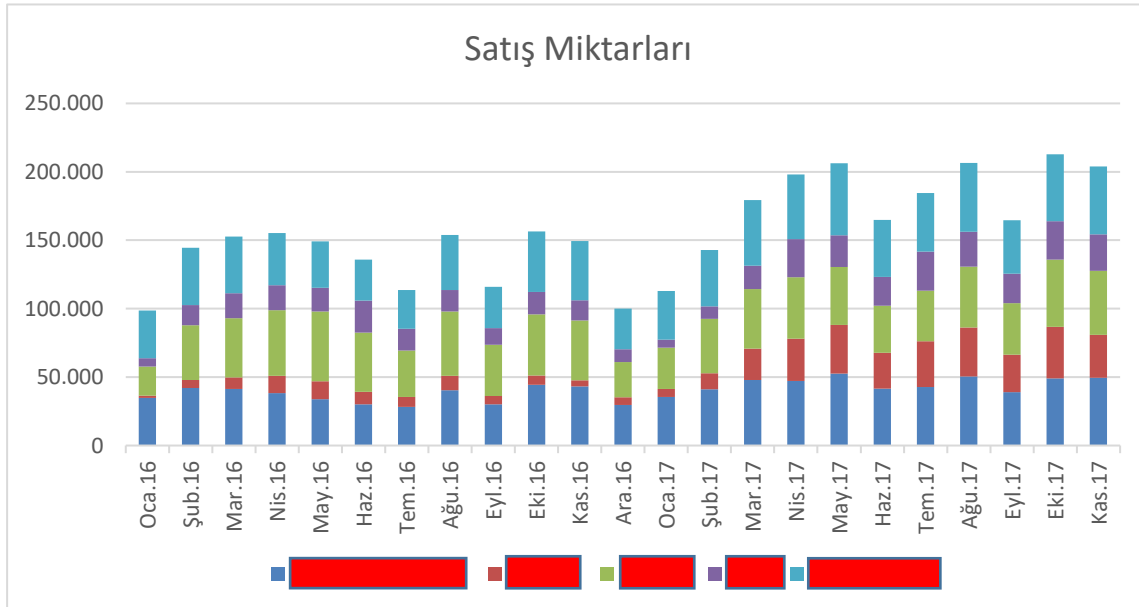
Grafik 7:Önaraştırma Tarafı Teşebbüslerin CEM II Türü Çimento Satış Fiyatları (ağırlıklı ortalama, TL/ton)



Kaynak: Teşebbüslerden elde edilen bilgiler

- (39) Grafik 7 incelendiğinde Şubat-Haziran 2016 döneminde fiyatların 99 TL/ton seviyelerinden 105 TL/ton seviyelerine geldiği görülmektedir. Bunun yanı sıra başvuruda belirtilen, 2017 yılı Şubat ve Haziran aylarında da fiyatların artış eğilimine girdiği görülmektedir.
- (40) Grafik 8'de önaraştırma tarafı olan teşebbüslerin ilgili coğrafyaya yapmış oldukları satış miktarı bilgilerine yer verilmiştir:

Grafik 8:Teşebbüslerin 01.01.2016-30.11.2017 Dönemi CEM II Çimento Satış Miktarları (Ton)



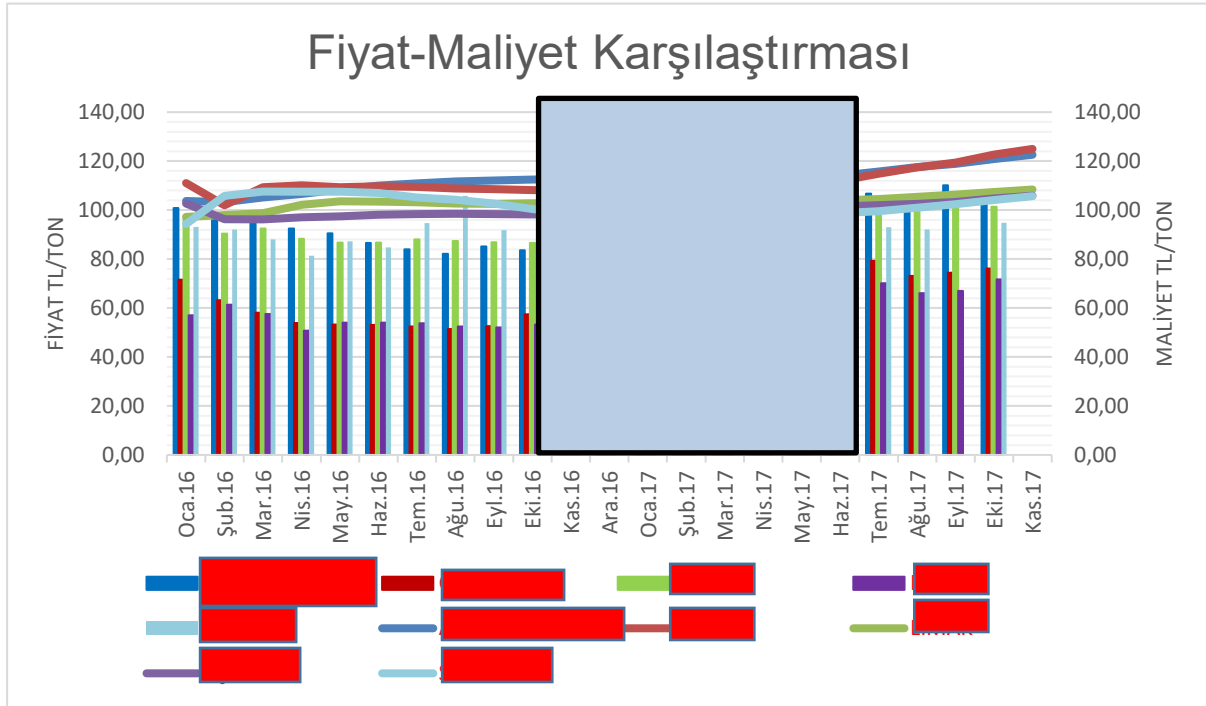
Kaynak: Teşebbüslerden elde edilen bilgiler

- (41) Grafik 8 incelendiğinde satış miktarlarının genel olarak dalgalı bir seyir izlediği görülmektedir. Bununla birlikte 2016-2017 yılları karşılaştırıldığında teşebbüslerin toplam satış miktarları 2017 yılı Kasım ayı itibarıyla bir önceki yılın aynı ayına göre yaklaşık %45 oranında artmıştır.

18-01/5-3

- (42) Teşebbüslerin fiyat hareketleri ile maliyetlerine ilişkin veriler Grafik 9'da karşılaştırılmaktadır.

Grafik 9: Teşebbüslerin CEM II Ağırlıklı Ortalama Satış Fiyatları ve Maliyetleri (TL/ton)



Kaynak: Teşebbüslerden elde edilen bilgiler

- (43) Grafik 9 incelendiğinde teşebbüslerin 2016 Kasım ayından itibaren 2017 yılı Haziran ayına kadar olan dönemdeki maliyetlerinde yaşanan artış burada da belirgin bir şekilde görülmektedir. 2016 yılı Kasım ayına göre, 2017 yılı Haziran ayında inceleme tarafı beş teşebbüsün maliyeti ortalama %23,48 oranında artmıştır.

I.4. Değerlendirme

- (44) 4054 sayılı Kanun'un 4. maddesi uyarınca "belirli bir mal veya hizmet piyasasında doğrudan veya dolaylı olarak rekabeti engelleme, bozma ya da kısıtlama amacı taşıyan veya bu etkiyi doğuran yahut doğurabilecek nitelikte olan teşebbüsler arası anlaşmalar, uyumlu eylemler ve teşebbüs birliklerinin bu tür karar ve eylemleri" yasaklanmaktadır.
- (45) Dosya konusu önaraştırma çerçevesinde teşebbüslerde yerinde incelemeler gerçekleştirilmiş, yapılan yerinde incelemelerde ulaşılan bulgulara yukarıda yer verilmiştir.
- (46) (.....) yapılan yerinde incelemede elde edilen Bulgu 1 incelendiğinde, bölgede faaliyet gösteren teşebbüslerin fiyat, nakliye ve maliyet bilgilerini içeren ve tablonun altında yer alan ifadeye göre piyasada yapılan araştırma neticesinde tahmini verilerle oluşturulmuş bir belge olduğu anlaşılmaktadır. Bulgu 1 ilgili taraflar arasında rekabetin kısıtlanmış olabileceğine ilişkin şüphe uyandıran tek belgedir. Söz konusu belge ilk bakışta teşebbüsler arasında fiyat ve maliyet gibi rekabeti kısıtlayıcı nitelikte bilgi paylaşımı neticesinde elde edilmiş ve ortak bir anlaşmanın varlığına işaret eden belge gibi görünmektedir.

18-01/5-3

- (47) Öncelikle çimento üreticisi teşebbüsler müşterileri aracılığıyla diğer teşebbüslerin fiyat seviyelerini tahmin edebilmektedirler. Tablo detaylı olarak incelendiğinde verilerin tamamında maliyet üzerinden nakliye miktarı düşülerek ilgili rakibin fiyat düzeyine ulaşıldığı görülmektedir. Bu bağlamda tabloda yer alan maliyet verilerinin, çimento üreticilerinin en büyük müşterileri olan hazır beton tesislerine ait maliyet verileri olduğu değerlendirilmektedir. Bir başka ifade ile hazır beton tesislerinin çimento alış fiyatı olduğu anlaşılmaktadır.
- (48) Bunun yanı sıra, nakliye fiyatlarının hesaplanma yöntemi sektörde benzer şekilde olup hazır beton tesisinin çimento fabrikasından uzaklığı ve aracın harcadığı yakıt miktarı temel alınarak hesaplanmaktadır. Bu bakımdan tabloda yer alan nakliye fiyatlarının teşebbüslerin kendi çalışmaları neticesinde oluşturulabileceği değerlendirilmektedir. Öte yandan, teşebbüsler arası bir fiyat anlaşmasından beklenenin tersine tabloda yer alan fiyat verileri 85 TL/ton ila 120 TL/ton arasında dalgalanmaktadır. Ayrıca, diğer teşebbüslerde yapılan incelemelerde benzer bir belgeye rastlanılmamıştır. Dolayısıyla Bulgu 1'in önaraştırma taraflarının 4054 sayılı Kanun'un 4. maddesini ihlal ettiklerine işaret etmediği değerlendirilmektedir.
- (49) Bulgu 2'de yer verilen e-posta yazışmalarında ise ADANA ÇİMENTO müşterisi olan bir hazır beton üreticisi tarafından bölgede yaşanan rekabet nedeniyle indirim talep etmektedir. Anılan talebe verilen yanıtta ise belirtilen tarihten itibaren talep edilen fiyat üzerinden ürün verileceği ifade edilmektedir.
- (50) Bulgu 2'den bölgede hazır beton sektöründe yoğun rekabetin yaşandığı anlaşılmaktadır. Buna bağlı olarak hazır beton fiyatlarında yaşanan düşüş nedeniyle hazır betonun ana girdisi olan çimento fiyatlarında indirim talep edildiği görülmektedir. (.....) yetkilisi tarafından söz konusu talebe olumlu yanıt verilerek çimento fiyatlarının talep edilen fiyattan uygulanacağı bildirilmektedir. Dolayısıyla çimento üreticilerinin de zaman zaman indirimine gittiği dolayısıyla rekabet ettikleri değerlendirilmektedir.
- (51) Bulgu 3'te ise teşebbüsün kendi iç değerlendirmesi yer almaktadır. Değerlendirmede Mardin, Şanlıurfa ve Siirt tonajlarında düşüş yaşandığı ve bunun sebeplerinden birinin de mevcut hazır beton tesislerine rakip teşebbüslerin ürün tedarik etmesi olduğu belirtilmektedir. Anılan ifadelerden hazır beton üreticilerinin zaman zaman tedarikçi değiştirdiği, aynı bölgeye farklı çimento üreticilerinin satış yaptığı, dolayısıyla çimento üreticisi teşebbüsler arasında rekabet yaşandığı sonucu ortaya çıkmaktadır.
- (52) Ayrıca yerinde incelemede elde edilen belgeler arasında torbalı çimento ürünlerinde de çeşitli şekillerde rekabetin varlığına işaret eden belgelere ulaşılmıştır. Ancak, dosya konusu incelemenin dökme çimento ürününe ilişkin olması ve ihlalin aksine piyasada rekabetin varlığına işaret eden belgeler olması nedeniyle kararda ayrıca yer verilmesine gerek görülmemiştir.
- (53) Yerinde incelemelerde ihlalin varlığına işaret eden somut delillere ulaşılamaması nedeniyle dosya kapsamında sayısal analizler yapılmıştır. Yapılan analizlerde teşebbüslerin satış miktarları, fiyatları ve maliyetleri incelenmiştir.

18-01/5-3

- (54) Buna göre teşebbüslerin fiyat hareketlerinin seyrine ilişkin oluşturulan Grafik 1-2 ve Grafik 6-7'de 2017 yılı Şubat ve Haziran aylarında fiyatların artış eğilimine girdiği görülmektedir. Söz konusu fiyat artışlarının talep ve maliyet kaynaklı olmak üzere iki önemli parametre tarafından etkilenmiş olabileceği dikkate alınarak Grafik 3 ve Grafik 8'de teşebbüslerin satış miktarlarındaki değişim incelenmiştir. Grafik 3'e göre teşebbüslerin satış miktarı 2017 yılı Kasım ayı itibarıyla bir önceki yılın aynı ayına göre %20, Ocak-Kasım dönemine göre ise %13 oranında artış göstermiştir. Aynı dönemde fiyat artış oranı ise %11-12 seviyelerinde gerçekleşmiştir. CEM II çimento türü özelinde ise satış miktarı yaklaşık %45 oranında artarken (Grafik 8) aynı dönemler için fiyat artış oranı %8-10 seviyelerinde kalmıştır.
- (55) Öte yandan teşebbüslerin klinker kapasite kullanım oranlarının oldukça yüksek olduğu görülmektedir. Teşebbüslerin son iki yıldaki kapasite kullanım oranlarının %(.) üzerinde olması talebin yoğun olduğuna işaret etmektedir. Bunun yanı sıra teşebbüs içi yazışmalarda da talebin yüksek olduğuna işaret eden belgelere rastlanılmıştır. Bu bağlamda fiyat artışlarının ürüne olan talep ile desteklendiği değerlendirilmektedir.
- (56) Fiyatlardaki artış ve azalışlarda önemli bir diğer etken ise ürünün maliyetlerinde meydana gelen değişikliklerdir. Grafik 4 ve Grafik 9'da teşebbüslerin fiyatları ile maliyetleri karşılaştırılmıştır. Grafikler incelendiğinde 2016 Kasım-2017 Haziran döneminde teşebbüslerin maliyetlerinde belirgin artış gözlemlenmiştir. Teşebbüslerin maliyetlerinde belirgin artışların yaşandığı bu dönemde fiyatların zaman zaman maliyet altında kaldığı görülmektedir. Ticari hayatın doğası gereği maliyetlerde yaşanan artışlar fiyatlara yansıtılmaktadır. Dolayısıyla fiyat-maliyet ilişkisi bakımından fiyatlardaki artışların maliyetler ile desteklendiği değerlendirilmektedir.
- (57) Öte yandan, döviz kurundaki hareketlilikler ve üretici fiyat endeksi de fiyatların oluşumuna etki etmektedir. Teşebbüslerin maliyetlerinin büyük ölçüde arttığı dönem olan 2016 Kasım-2017 Haziran döneminde döviz (ABD Doları) kurunda yaklaşık %7,70 oranında, üretici fiyatları endeksinde ise %11,03 oranında artış meydana gelmiştir. Fiyatlarda meydana gelen artış oranlarının, döviz kuru, üretici fiyatları endeksi ve teşebbüslerin diğer maliyetlerinde meydana gelen artışların altında kaldığı anlaşılmaktadır.
- (58) Teşebbüslerde yapılan yerinde incelemelerde elde edilen belgeler ve yapılan sayısal analizler neticesinde özetle;
- Teşebbüsler arasında rekabetin kısıtlandığına yönelik şüphe uyandıran tek belgenin Bulgu 1'de yer verilen belge olduğu, ancak bu belgenin yapılacak piyasa araştırması ve teşebbüslerin kendi bilgileri dâhilinde oluşturulabileceği,
 - Bulgu 2 ve Bulgu 3'te yer verilen belgelerin ihlalin aksine teşebbüsler arasında rekabetin yaşandığına işaret ettiği,
 - Gerek tüm çimento türleri, gerekse CEM II çimento türü özelinde yapılan sayısal analizlerde fiyatların başvuruda belirtilen tarihlerde artış eğilimine girdiği,
 - Fiyat artışlarının yaşandığı dönemler itibarıyla talep miktarının arttığı, teşebbüslerin tam kapasiteye yakın seviyelerde çalıştığı,
 - Söz konusu dönemler itibarıyla maliyetlerde de belirgin artışların meydana geldiği (tüm türler baz alındığında ortalama %25,68, CEM II baz alındığında %23,48 oranında) ve fiyat artışlarının maliyet artışlarına göre oldukça düşük kaldığı,

18-01/5-3

- Teşebbüslerin maliyetlerinde meydana gelen artışların yanı sıra döviz kuru ve üretici fiyatları endeksinin de 2017 yılı Kasım ayı itibarıyla bir önceki yılın aynı ayına göre sırasıyla %18,71 ve %17,30 yükseldiği

tespit edilmiş olup başvuru konusu iddiada belirtilen fiyat artışlarının teşebbüsler arası rekabeti kısıtlayıcı bir anlaşma ve/veya uyumlu eylemden kaynaklandığına dair herhangi bir belge, bilgi, bulgu mevcut değildir.

- (59) Başvuru konusu diğer iddia ise ADANA ÇİMENTO'nun Hatay ilinde bulunan hazır beton tesisini atıl tutarak diğer teşebbüslerden çimento tedarikini engellediğine yöneliktir. Önaraştırma sürecinde yapılan yerinde incelemeler neticesinde bu iddiayı destekleyecek herhangi bir bilgi ya da belgeye ulaşılamamıştır. Bunun yanı sıra başvuruda bulunan teşebbüs tarafından da ek bilgi ve belge sunulmamıştır. Dolayısıyla atıl tutulan hazır beton tesislerinin "ticari bir tehdit unsuru" olarak kullanıldığı yönündeki beyanlar soyut bulunmuş ve herhangi bir bulgu ile desteklenememiştir.
- (60) Yukarıda yer verilen inceleme ve değerlendirmeler sonucunda, önaraştırmaya konu olan çimento üreticisi teşebbüsler hakkında, 4054 sayılı Kanun'un 4. maddesini ihlal ettiklerine işaret edebilecek herhangi bir belge, bilgi ve bulguya ulaşılamadığı, maliyet artışlarının da talepteki artış ile birlikte değerlendirildiğinde fiyat artışlarını açıkladığı dikkate alınarak, aynı Kanun'un 41. maddesi uyarınca soruşturma açılmasına gerek olmadığı sonuç ve kanaatine ulaşılmıştır.

J. SONUÇ

- (61) Düzenlenen rapora ve incelenen dosya kapsamına göre, 4054 sayılı Kanun'un 41. maddesi uyarınca şikayetin reddi ile soruşturma açılmamasına, gerekçeli kararın tebliğinden itibaren 60 gün içinde Ankara İdare Mahkemelerinde yargı yolu açık olmak üzere, OYBİRLİĞİ ile karar verilmiştir.