

Rekabet Kurumu Başkanlığından,

REKABET KURULU KARARI

Dosya Sayısı : 2010-3-17 (Önaraştırma)
Karar Sayısı : 10-29/431-160
Karar Tarihi : 8.4.2010

A. TOPLANTIYA KATILAN ÜYELER

10

Başkan : Prof. Dr. Nurettin KALDIRIMCI
Üyeler : Doç. Dr. Mustafa ATEŞ, Mehmet Akif ERSİN, İsmail Hakkı KARAKELLE, Doç. Dr. Cevdet İlhan GÜNAY, Murat ÇETİNKAYA, Reşit GÜRPINAR

B. RAPORTÖRLER: Kürşat ÜNLÜSOY, Ebru İNCE, Fethullah GÜLER

C. BAŞVURUDA

20

BULUNAN : Tüketiciler Birliği Derneği
Turgut Özal Cad. (Millet Cad.) Emeksaray Ap. No:22 K:5
Aksaray Fatih/İstanbul

Gizlilik talebi bulunmaktadır.

D. HAKKINDA ÖNARAŞTIRMA YAPILANLAR:

30

Aytaç Gıda Pazarlama San. A.Ş.
Osmangazi Mah. Yıldızhan Cad. No:3
Samandıra Kartal/İstanbul

Banvit Bandırma Vitaminli Yem San. A.Ş.
Balıkesir Asfaltı 8. km Bandırma/Balıkesir

Ekol Et Gıda İnşaat ve Tekstil San. Tic. Ltd. Şti.
Petrol Ofisi Cad. Şehit Komando Onbaşı Uğur Hancı Sok.
No:14 Avcılar/İstanbul

Kayarlar Et ve San. Tic. A.Ş.
Akse Mah. Şehit İlhan Küçüksolak Cad. No:11 Çayırova/Kocaeli

40

Pınar Entegre Et ve Un A.Ş.
Ankara Asfaltı 25. km. Kemalpaşa/İzmir

E. DOSYA KONUSU: Kırmızı et sektörünün önde gelen teşebbüslerinin anlaşarak büyükbaş hayvanlardan elde edilen eti stoklayıp, fiyatı arttırdıktan sonra piyasaya sürdükleri iddiası.

50

F. İDDİALARIN ÖZETİ: Başvurularda özetle; kırmızı et sektöründe faaliyet gösteren Kayarlar Et A.Ş. (Kayarlar Et), Banvit Bandırma Vitaminli Yem San. A.Ş. (Banvit Et) ve Ekol Et Gıda İnşaat ve Tekstil San. Tic. Ltd. Şti. (Ekol Et) gibi sektörde önde gelen firmaların anlaşarak büyükbaş hayvanlardan elde edilen eti stoklayıp, fiyatları

arttırdıktan sonra piyasaya sürdükleri iddia edilerek gereğinin yapılması talep edilmiştir.

G. DOSYA EVRELERİ: Kurum kayıtlarına 29.12.2009 tarih ve 9392 sayı; 19.1.2010 tarih ve 542 sayı ile giren başvurular üzerine hazırlanan 27.1.2010 tarih, 2009-3-273/İİ-10-FG sayılı ve 27.1.2010 tarih, 2010-3-17/İİ-10-KÜ sayılı İlk İnceleme Raporları Rekabet Kurulu'nun 4.2.2010 tarih ve 10-13/150-M ve 10-13/151-M sayılı toplantısında görüşülmüş ve 4054 sayılı Rekabetin Korunması Hakkında Kanun çerçevesinde soruşturma açılmasına gerek olup olmadığının belirlenmesi amacıyla, Kanun'un 40/1. maddesi uyarınca önaraştırma yapılmasına karar verilmiştir. İlgili kararlar uyarınca yapılan inceleme sonucunda düzenlenen 30.3.2010 tarih ve 2009-3-273/ÖA-10-KÜ sayılı Önaraştırma Raporu 2.4.2010 tarih ve REK.0.07.00.00-110/143 sayılı Başkanlık önergesi ile 10-29 sayılı Kurul toplantısında görüşülerek karara bağlanmıştır.

H. RAPORTÖRLERİN GÖRÜŞÜ: İlgili Raporda; başvuruya konu iddiaların 4054 sayılı Kanun kapsamında bir ihlal oluşturduğunun tespit edilmemiş olması nedeniyle, Kanun'un 41. maddesi uyarınca soruşturma açılmasına gerek olmadığı, şikayetlerin reddinin gerektiği sonuç ve kanaatine ulaşıldığı ifade edilmiştir.

70

I. İNCELEME VE DEĞERLENDİRME

I.1. Başvuru Konusu Eylemler

Başvurularda özetle;

- 2009 yılı Mayıs ayından itibaren toptan kırmızı (büyükbaş ve küçükbaş) et fiyatlarında ciddi artışlar yaşandığı,
- Ocak ayı itibarıyla kilogram başına 2005 yılında 7,5 TL, 2006 yılında 8,5 TL, 2007 yılında 9,7 TL, 2008'de 9,3 TL, 2009 yılında 10,3 TL olan toptan et fiyatlarının 2009 yılı Mayıs ayından itibaren hızlı bir artış göstererek 2009 yılı sonunda 14,5 TL/kg'a yükseldiği,
- Toptan et fiyatlarında yaşanan artış neticesinde 2009 yılı Ocak ayında KDV dâhil 17,5 TL/kg olan perakende et satış fiyatlarının 2010 yılı Ocak ayı itibarıyla 28 TL/kg'a kadar yükseldiği, bu rakamların %60'ın üzerinde bir fiyat artışına karşılık geldiği,
- Et fiyatlarında meydana gelen %60 seviyelerindeki artışın enflasyon oranının çok üzerinde olduğu,
- Her yıl kurban bayramı öncesinde artış gösterip, sonrasında azalan kırmızı et fiyatlarının bu sene bayram sonrasında da yüksek seviyelerde seyrettiği,
- Kırmızı et sektöründe gözlemlenen fiyat artışlarının ve yüksek fiyat seviyelerinin Kayarlar Et, Banvit Et, Ekol Et gibi sektörün önde gelen firmalarının anlaşarak bu etleri stoklayıp, fiyatları arttırdıktan sonra piyasaya sürmeleri sonucu oluştuğu,
- Büyük firmaların eti stoklamaları nedeniyle büyükbaş hayvan eti arzında ciddi bir azalma olduğu

90

iddia edilerek, gereğinin yapılması talep edilmiştir.

100 Özellikle son 6 ay içerisinde yapılan yayınlardan da takip edilebileceği üzere, kırmızı et fiyatlarında son 1 yılda yaşanan yükselişin ülke gündeminde önemli yer tuttuğu görülmektedir. İnsan beslenmesinde önemli bir yere sahip olan etin fiyatındaki hızlı tırmanışın arkasındaki nedenlerin belirlenmesinde, rekabet hukuku çerçevesinde yapılacak değerlendirmede pazarın yapısının belirlenmesinin, sektörün yapısının ve gelişiminin ortaya konulması özel önem arz etmektedir.

I.2. İlgili Pazar

I.2.1.Pazara İlişkin Genel Bilgiler

110 Dosya mevcudu bilgi ve belgelerden; ülkemizde tarım ve gıda ürünleri piyasalarında son dönemdeki fiyat değişimlerinin dünya piyasalarında oluşan fiyat dalgalanmaları ile paralel geliştiği, ülkemizin diğer pek çok ülke gibi küresel çaplı nedenlerle oluşan etkilere maruz kaldığı anlaşılmıştır. Söz konusu fiyat artışlarının; küresel ısınma, kuraklık, enerji fiyatlarındaki artış, tarımsal ürünlerde arzın azalması ve talep yönlü fiyat baskısı yönleri başta olmak üzere birçok yönüyle dünya piyasalarındaki dalgalanmalara paralellik arz ettiği görülmektedir.

120 Dosya mevcudundan; gerek hayvansal gerekse bitkisel kökenli ürünlerin üretici fiyat artışlarının 2007-2008 yıllarında daha belirgin olduğu görülmekle beraber, hayvansal üretim kalemlerinden tavuk etinde kırmızı ete oranla fiyat artışlarının daha sınırlı düzeyde kaldığı anlaşılmaktadır. Kırmızı et ürün piyasalarında tavuk etini geride bırakacak şekilde hem üretici hem de perakende seviyede net olarak takip edilen artışın ve sektörde fiyat artışları ile gün yüzüne çıkan ve tüketici refahını olumsuz etkileyen değişimin nedenleri aşağıda yer verilmiştir.

I.2.1.1. Türkiye’de Hayvansal Üretim

130 Hayvansal üretim, tarımsal üretim içerisinde en yüksek verimlilik ve getiri oranının elde edilebileceği üretim kalemi olup, hayvansal üretimde temel ürünler süt, kırmızı et (sığır eti, koyun eti), beyaz et (tavuk eti) ve yumurtadır.

I.2.1.1.1. Hayvansal Üretim Değerleri

Ülkemizin sahip olduğu hayvansal üretim yapısı ile üretim kalemlerinin bu yapı içerisindeki öneminin anlaşılmasını teminen, 2007 ve 2008 yıllarına ait hayvansal ürün ve canlı hayvan değerlerine Tablo 1’de yer verilmiştir.

140

150 Tablo 1: Canlı hayvan ve hayvansal ürün değeri

	Değer (milyon TL)				Değişim (%)
	2007	Pay(%)	2008	Pay(%)	
Canlı Hayvanlar					
Küçükbaş hayvanlar	5.521	22,4	5.644	22,1	2,2
Büyükbaş hayvanlar	16.916	68,6	17.685	69,3	4,5
Kümes hayvanları	1.935	7,8	1.865	7,3	-3,6
Diğer	294	1,2	327	1,3	11,3
Toplam	24.666	100,0	25.521	100,0	3,5
Hayvansal Ürünler					
Süt	9.066	39,5	10.035	42,2	10,7
Kırmızı et	6.299	27,5	5.574	23,4	-11,5
Deri	144	0,6	101	0,4	-30,3
Yapağı	132	0,6	115	0,5	-13,1
Kıl	4	0,0	4	0,0	-9,3
Tiftik	1	0,0	1	0,0	48,0
Beyaz et	4.035	17,6	4.200	17,6	4,1
Yumurta	2.252	9,8	2.509	10,5	11,4
Bal	953	4,2	1.234	5,2	29,5
Balmumu	35	0,2	43	0,2	23,9
İpek kozası	1	0,0	1	0,0	40,1
Toplam	22.922	100,0	23.817	100,0	3,9

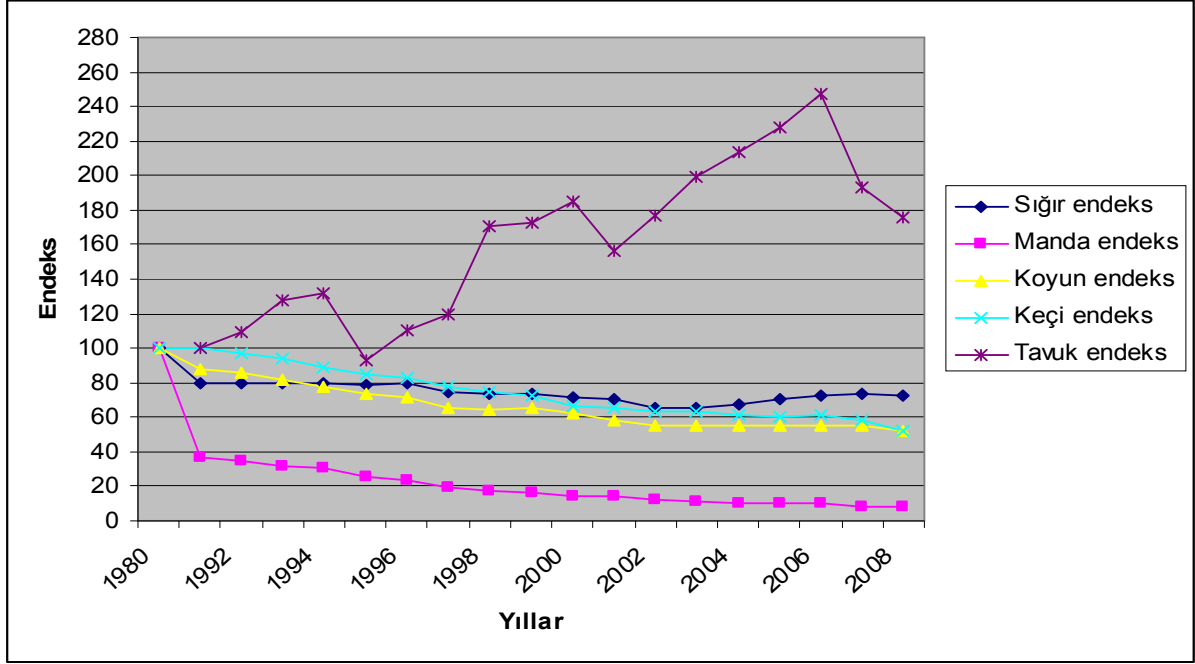
Kaynak: "Ekonomik Göstergelerle Türkiye'de Tarım 2008", Tarımsal Ekonomi Araştırma Enstitüsü (TEAE)

Tabloda yer alan verilerden hareketle, hayvansal ürün ve canlı hayvan kategorilerini ihtiva eden hayvancılık sektörünün öne çıkan bir takım özelliklerine değinmek yararlı olacaktır. Bunlardan ilki canlı hayvan değeri içerisinde yaklaşık %70 pay ile büyükbaş hayvanların en önemli stok kalemi olduğu, bir diğeri hayvansal ürünler kategorisinde en yüksek değerin süt tarafından yaratıldığı, sütü kırmızı et ve beyaz etin takip ettiğiidir.

160 I.2.1.1.2. Canlı Hayvan Sayısındaki Değişim

Hayvansal üretim değerine doğrudan etki eden en önemli faktör, bir ülkedeki canlı hayvan stoğudur. Türkiye'de sanayileşme hareketleriyle beraber tarımsal faaliyetlerin terk edildiği, bu süreçte tarımsal yapı içerisinde gerekli değişim ve entegrasyonun sağlanamamasından dolayı tarımsal üretimde verimliliğin istenilen düzeye çıkarılamadığı bilinmektedir. Hayvansal üretimin temel kaynağı olan canlı hayvan stoğuyla ilgili rakamlar da tarımsal üretimdeki bu eğilimi destekler nitelikte karşımıza çıkmaktadır. Ülkemizde 1980'li yıllardan itibaren büyükbaş hayvan sayısının azalmakta olduğu, canlı hayvan stoğu içerisindeki tavuk sayısının ise 1996 itibarıyla artış eğilimine girdiği görülmektedir. Sektörün sahip olduğu değerlerde temel belirleyicinin büyükbaş hayvan kökenli üretim olduğu dikkate alındığında canlı hayvan stoğunun azalmakta olduğu söylenebilecektir. Büyükbaş ve küçükbaş hayvan sayısında bu dönemde gerçekleşen yüksek orandaki düşüş, 1980 ve 2008 yıllarına ait rakamlar karşılaştırılarak daha net ortaya konabilecektir. Bu bağlamda 1980 yılında sığır varlığı 15,5 milyon, koyun varlığı 46 milyon, keçi varlığı 18,7 milyon ve manda varlığı 1 milyon baş iken, 2008 yılına gelindiğinde sığır varlığı 10,8 milyon baş, koyun varlığı 23,9 milyon baş, keçi varlığı 5,6 milyon baş ve manda varlığı 86 bin baş düzeyine gerilemiştir. Hayvan sayısındaki bu azalma oransal olarak, sığır varlığında % 30, koyun varlığında % 48, keçi varlığında % 70, manda varlığında ise % 91 düzeyindedir. Canlı hayvan stoğunda 1980'lerde yaşanmaya başlanan değişim aşağıdaki grafikten açık bir şekilde görülmektedir.

Grafik 1: Hayvan Sayısındaki Değişim *



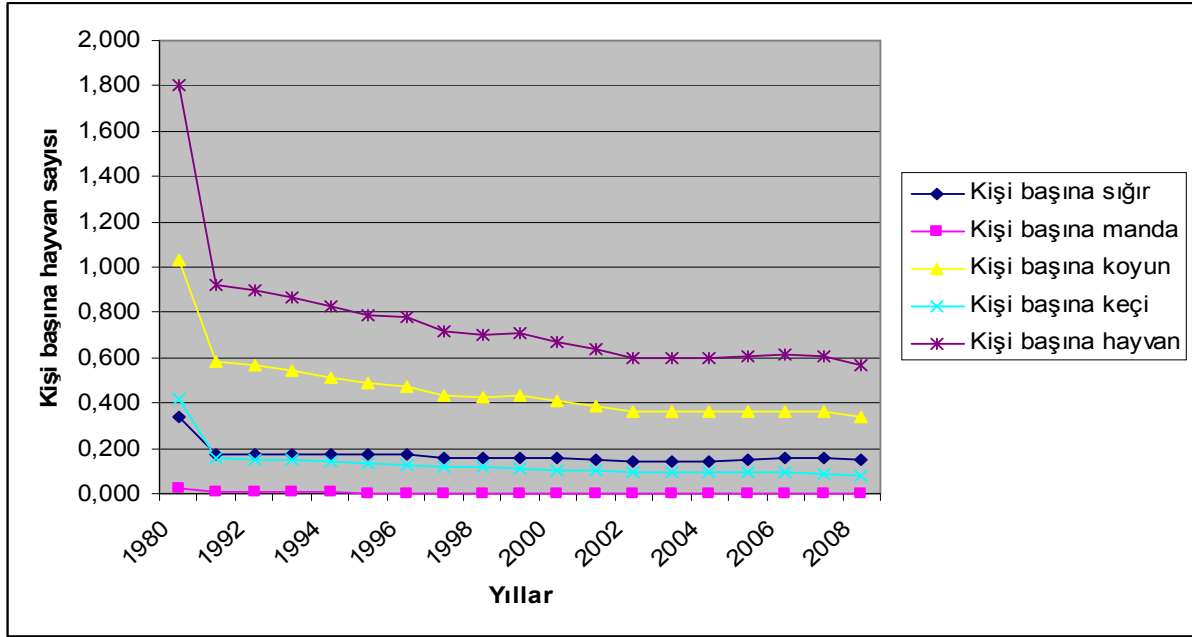
*Veriler 1980,1991-2008 yıllarına aittir, endekslerin oluşturulmasında dana, koyun, keçi ve manda için baz yıl 1980(=100), tavuk için 1991'dir.

Kaynak: Türkiye İstatistik Kurumu(TÜİK), Devlet Planlama Teşkilatı(DPT)

190 Grafikte tavuk sayısının 1995 sonrası artış eğilimine girdiği, kuş gribi dolayısıyla özellikle 2007 yılında ciddi oranda azalan sayının günümüz itibarıyla toparlanma eğiliminde olduğu, büyükbaş ve küçükbaş hayvan sayısında ise genel bir düşüş eğiliminin varlığı dikkat çekmektedir. Sığır sayısında 2005 itibarıyla küçük boyutta da olsa bir toparlanma olduğu görülmekle beraber grafik, sahip olunan canlı hayvan stoğu bakımından giderek kritikleşen bir dönemden geçildiğine işaret etmektedir. Zira, Türkiye'de ekonomik büyüme ile artan refah sürecinde insanlar beslenme alışkanlıklarını hayvansal kökenli gıdalara kaydırarak bu ürünlere olan talebi artırmakta, bu talep artışı nüfus artışı ile daha da şiddetlenmektedir. Bu durum kırmızı ette oldukça belirgin olup, aşağıdaki grafikte sunulan kişi başına düşen hayvan sayısı bu süreci daha net olarak ortaya koymaktadır.

200

Grafik 2: Kişi başına büyükbaş ve küçükbaş hayvan sayısındaki değişim



Kaynak: TÜİK, DPT

Grafikte kişi başına büyük ve küçükbaş hayvan sayısının bütün kalemlerde istisnasız azalma eğiliminde olduğu görülmektedir.

I.2.1.1.3. Kırmızı Et Üretimindeki Değişim

210 Her ne kadar canlı hayvan stoğu hayvansal üretim potansiyelini ortaya koyuyor olsa da hayvansal ürünler piyasasında arz, ilgili yılda kesilen hayvan sayısı ve bu hayvanlardan elde edilen et miktarının bir fonksiyonu olarak ortaya çıkmaktadır. Ülkemizde kesilen hayvan sayısındaki ve bu hayvanlardan elde edilen et miktarındaki değişime Tablo 2'de yer verilmektedir.

Tablo 2: Hayvan türlerine göre kesilen hayvan sayısı (bin adet), kırmızı et üretimi (bin ton) ve ortalama karkas ağırlığı (kg/baş)

		2004	2005	2006	2007	2008	Pay(%)
		Küçükbaş	Sayı	4.504	4.834	5.566	7.685
	Et	80	86	96	142	110	22,9
	Karkas ağırlığı	18	18	17	18	17	
Sığır	Sayı	1.857	1.630	1.751	2.004	1.736	21,4
	Et	365	322	341	432	371	76,8
	Karkas ağırlığı	197	197	195	216	213	
Diğer	Sayı	13	9	10	10	7	0,1
	Et	2	2	2	2	1	0,3
	Karkas ağırlığı	159	174	185	209	185	
Toplam	Sayı	6.374	6.474	7.327	9.699	8.100	100,0
	Et	447	409	439	576	482	100,0

Kaynak: "Ekonomik Göstergelerle Türkiye'de Tarım 2008", TEAE

220 Ülkemizde 1990 ila 2005 yılları arasında kesilen büyükbaş ve küçükbaş hayvan toplamının %53, bu hayvanlardan elde edilen et miktarının ise yaklaşık %19 azaldığı dosya mevcudu bilgilerden görülmekle beraber, 2004-2007 yıllarında kesilen hayvan sayısında ve et üretiminde artış gözlemlenmektedir. Bu eğilim canlı hayvan stoğu

230 içerisinde de bu dönemde artış eğiliminde olan sığırdan kaynaklanmakta olup, bu türde 1990'lı yıllardan itibaren et veriminin iyileşmekte olduğu söylenebilecektir. Nitekim, 1990-2005 döneminde kesilen hayvan sayısındaki azalma oranı, et üretimindeki azalmadan büyük olup, tabloda da yer verilen yıllar itibarıyla karkas ağırlığındaki iyileşme takip edilebilecektir. Tabloda görülen 2008 yılına ait değerlerdeki azalma, tarımsal üretimi olumsuz etkileyen 2007 yılındaki içsel/dışsal faktörler ve 2008 yılında önemli ölçüde hissedilen küresel ekonomik kriz dolayısıyla daralan talebin etkisiyle oluşmuştur.

240 Bu noktada, kesilen hayvan ve et üretimi ile ilgili olarak şu ana kadar yapılan değerlendirmenin TÜİK verilerine göre yapıldığının belirtilmesi gerekmektedir. Zira ülkemizde et üretimi alanında önemli ölçüde kayıt dışılık olduğu sektör araştırmalarında sıklıkla dile getirilen bir konudur. Sektördeki kayıt dışılığın boyutunun anlaşılması bakımından Tarım ve Köyişleri Bakanlığı tarafından yayınlanan IPARD Kırmızı Et Sektör Analiz Raporu'nda yer verilen özet bilgilere ilişkin aşağıda sunulan tablodan yararlanmak yerinde olacaktır.

Tablo 3: Kayıt dışı Kesimler (2004)

Sığır	
Sığır sayısı	10,173,246
Kesilen. %25	2,543,311
Karkas et üretimi (187 kg/hayvan)	475,600 ton et karkası
Kayıtlı üretim	366,948 ton et karkası
Sonuç	108,652 ton kayıt dışı(%22)
Koyun & Keçi	
Koyun & Keçi sayısı	31,811,092
Kesilen. %55	17,496,100
Et karkas üretimi (15 kg/hayvan)	262,442 ton et karkası
Kayıtlı üretim	80,015 ton et karkası
Sonuç koyun ve keçi eti	182,427 ton kayıt dışı(%69)
Toplam et	
Toplam et üretimi	738,042 ton et karkası
Toplam kayıtlı et	446,963 ton et karkası
Sonuç	291,079 ton kayıt dışı et karkası(%40)

Kaynak: Tarım ve Köyişleri Bakanlığı, IPARD Kırmızı Et Sektör Analiz Raporu,2006

Sektörde kayıt dışılığın %40'lara ulaşmasında küçük ve çok sayıda işletmeden oluşan parçalı yapıya bağlı olarak entegrasyon düzeyinin istenilen seviyeye çekilememiş ve bu bağlamda sektörde resmi, denetime elverişli bir sistemin oluşturulamamış olmasının belirleyici olduğu kanaati oluşmuştur.

250 I.2.1.1.4. İşletme Yapısı ve Entegrasyon Düzeyi

Dosya mevcudu bilgi ve belgeler çerçevesinde et ürünlerine ilişkin üretici ve tüketici fiyatları birlikte değerlendirildiğinde, tavuk etinde ilgili dönemlerde fiyat artışlarının daha düşük düzeyde gerçekleştiği ve enflasyondan arındırılmış fiyat değişimi bakımından kırmızı ete nazaran istikrarlı hareket edildiği, ayrıca üretici ve tüketici fiyatları arasındaki farkın üretici fiyatına bölünmesi ile edilen fiyat marjının kırmızı ete, özellikle sığır etine nazaran daha küçük olduğunun ortaya çıktığı anlaşılmaktadır. Söz konusu durumun en önemli nedeni üretimden tüketime uzanan tedarik/pazarlama kanalının uzunluğudur. Kanalın uzunluğu ise, kanal boyunca konumlanan aracı sayısının artmasına neden olmakta, zincirin etkinliğini önemli ölçüde azaltmakta, nihai fiyatları ise yükseltmektedir. Kırmızı ette entegrasyonun

270 yeterli düzeyde sağlanamamış olması karşısında tavuk etinde entegrasyon ve beraberinde markalaşmanın sağlanmış olmasıyla üretici ve tüketici fiyatları arasındaki marj tavuk ürünlerinde tüketici lehine düşük fiyatların oluşmasına önemli katkı sağlamıştır. Ülkemizde 1980'li yıllardan itibaren önceleri aile işletmeciliği şeklinde, pahalı ve sınırlı üretim kapasitesi ile sürdürülen üretimden entegre tavuk üretim tesislerine ve beraberinde sözleşmeli üretim modeline geçilmeye başlanması ile birlikte gerek üretim koşullarının iyileştirilmesi gerekse gıda güvenliği bakımından önemli ilerlemeler sağlanmıştır. Ayrıca, 1990'lı yıllarda özel sektör tarafından yapılan büyük yatırımlar ile sektör dünya standartlarını yakalayarak güçlü bir yapıya kavuşmuştur. Günümüz itibarıyla ülkemizde en gelişmiş hayvansal üretim dalı kabul edilen tavukçuluk sektöründe mevcut güçlü yapı sayesinde sektörün üretimini 2007-2008 döneminde oldukça azaltan kuş gribi krizinden bir yıl gibi kısa bir süre içerisinde çıkılmaya başlanmış, canlı hayvan stoğu ve et üretimi yeniden hız kazanmaya başlamıştır. Bu bağlamda tavukçuluk sektöründeki entegre yapının, sektör her ne kadar kırmızı et sektörü ile birebir aynı nitelik ve kapsamda şoklara maruz kalmamış olsa da sektörün direncinin artmasına ve üretim ve fiyat dalgalanmalarının daha makul seviyelerde kalmasına katkı sağladığını ifade etmek yanlış olmayacaktır.

280 Konu büyükbaş ve küçükbaş hayvancılık bakımından ele alındığında ise bu sektörde entegrasyonun gerekli düzeye çıkarılamamış olduğu, ülkemizde büyük ve küçükbaş hayvancılığın ihtisaslaşmadan uzak, küçük, çok sayıda ve parçalı işletme yapısı dâhilinde yürütüldüğü gözlemlenmektedir. Sektördeki hayvansal işletmelerin sayısı ve bu işletmelerin sahip oldukları ortalama hayvan sayısı Tablo 4'te sunulmaktadır.

Tablo 4: İşletme genişlik gruplarına göre büyükbaş ve küçükbaş hayvan sayısı 2006

Sürü Genişliği(baş)	Büyükbaş		Küçükbaş	
	İşletme(%)	Hayvan(%)	İşletme(%)	Hayvan(%)
1-4	59,7	21,6	18,6	1,0
5-9	21,3	21,3	10,8	1,6
10-19	12,8	25,4	17,2	4,9
20-49	5,4	22,9	25,3	16,8
50-149	0,7	7,0	21,1	36,1
150-299	0,0	1,2	5,6	24,1
300+	0,0	0,6	1,5	15,6

Kaynak: "Ekonomik Göstergelerle Türkiye'de Tarım 2008", TEAE

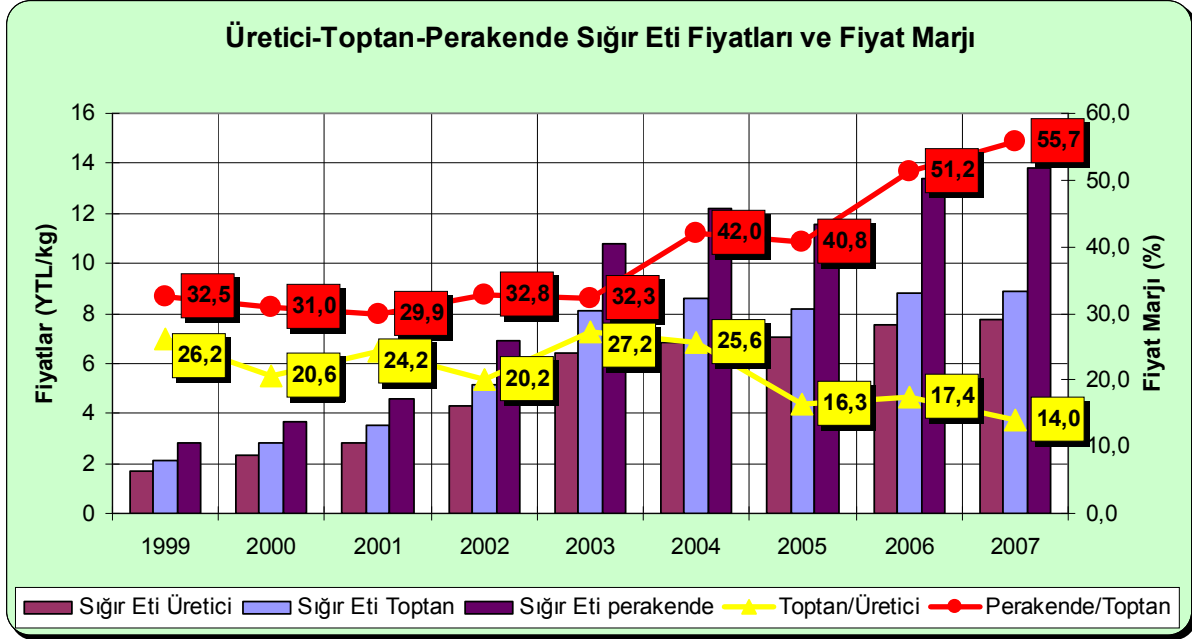
290 Hayvancılık işletmelerinin yapısına ilişkin değerlendirmeye geçilmeden önce, ülkemizde hayvancılık faaliyetleri bakımından bir ihtisaslaşmadan bahsetmenin mümkün olmadığı belirtilmelidir. Zira dosya mevcudu bilgi ve belgelerden, yaklaşık 3 milyon tarımsal işletme içerisinde münhasıran hayvancılık faaliyetinde bulunan işletme oranının zaman içerisindeki azalma eğilimi sonucunda 2006 yılında %0,5'e gerilediği, bu yılda hayvansal ve bitkisel üretimi birlikte yürüten işletmelerin oranının ise %62,3 olarak gerçekleştiği anlaşılmıştır. Yukarıdaki tablodan ise, verilerin büyükbaş hayvan aleyhine daha kötü bir duruma işaret ettiği söylenebilecektir. Zira küçükbaş hayvan yetiştiriciliği yapan işletmeler büyükbaş hayvan yetiştiriciliği yapanlara kıyasla daha büyük sürü genişliklerine sahiptir ve bu durum küçükbaş hayvancılıkta, tarımsal üretimde oldukça önemli olan ölçek avantajının optimum düzeyde olmasa da daha iyi düzeyde kullanıldığını göstermektedir.

300 Büyükbaş hayvan işletmelerinin yapısına ilişkin verilere bakıldığında ise, büyükbaş hayvanı bulunan işletmelerin % 60'ının 1-4 hayvana sahip olduğu, bu işletmelerin sahip olduğu hayvanların toplam büyükbaş hayvan sayısının %22'sini oluşturduğu

310 görülmektedir. Bu durum büyükbaş hayvancılıkta işletmelerin oldukça büyük bölümünde sürü genişliğinin çok küçük olduğunu göstermektedir. Büyükbaş hayvancılık yapan işletmelerden 1-49 hayvanı bulunan işletmelerin toplam işletme sayısının %99,2'sini oluşturması ve bu işletmelerin toplam büyükbaş hayvan sayısının % 91'ine sahip olması da sektörde uzmanlaşmadan uzak olduğunu gösterir nitelikteki bir diğer bulgudur. Geniş sürü olarak nitelendirilebilecek 150 ve üstü büyükbaş hayvana sahip olan işletmelerin, toplam büyükbaş hayvan sayısının %1,2'sine sahip olduğu görülmektedir. Tarım ve Köyişleri Bakanlığı tarafından Kurumumuza iletilen büyükbaş ve küçükbaş hayvancılık işletmelerine ilişkin bilgilerde, sektörde 150 ve üzerinde büyükbaş hayvana sahip işletmelerin sayısının yalnızca, bu işletmelerin sahip olduğu toplam büyükbaş hayvan sayısının olduğu, bu kategorideki en geniş sürünün sahibi olan sığır işletmesinin baş hayvana sahip olduğu görülmektedir.

320 Tablodaki verilerden ve yapılan açıklamalardan hareketle; ülkemizde kırmızı et hayvancılığı sektöründe, özellikle de büyükbaş hayvancılığın aile işletmeciliği şeklinde, pahalı ve sınırlı üretim kapasitesi ile sürdürülmekte olduğu, büyük ölçekli ve entegre üretim tesislerinin azlığının sektörde ölçek ekonomilerinin sağlayacağı maliyet tasarruflarından yeteri kadar yararlanılamamasına sebep olduğu değerlendirilmektedir. Sektörde entegrasyon düzeyinin düşük olmasının üretimden perakende satışa uzanan tedarik zincirindeki aracı sayılarını artırma ve her seviyede eklenen kar marjlarının etkisiyle tüketici fiyatlarını yükseltme etkisinin olduğunun vurgulanmasında yarar vardır. Zira üreticilerin küçük ve çok sayıda olması üretici birliklerinin oluşumunu ve varlıklarını devam ettirmelerini zorlaştırmakta, ürünün perakende satış fiyatı ile üretici karlılığı arasındaki ilişki zayıflamaktadır. Dolayısıyla üretici girdi maliyetlerindeki artışla doğrudan karşı karşıya kalırken karşısında zayıf kaldığı araçlar nedeniyle satış fiyatlarında baskılanmaktadır. Hızlı tüketim malları sektöründe son yıllarda yaşanan yapısal dönüşüm ile perakende satış yapan işletmelerin alım güçlerinin artması ve kanalın hâkimiyetini ele geçirmeye başlamaları ile toptan alım piyasalarında oluşan fiyat üzerindeki baskı da artmıştır. Bu baskı, artan refah paralelinde beslenmede et ürünlerinin ön plana çıkması ve artan nüfusun etkisiyle et ürünlerine olan talebin artması, canlı hayvan stoğundaki görece azalma ve maliyet artışları ile daha da artmakta, yeterli sermaye ve finansal güce sahip olmayan hayvan işletmelerinin faaliyetlerini önemli ölçüde zorlaştırmaktadır. Kırmızı ette ciddi fiyat artışlarının yaşanmaya başladığı 2009 yılı öncesi sürece ait üretici ve 340 perakende fiyat değişimlerine Grafik 3'te yer verilmiştir.

Grafik 3. Türkiye Üretici-Toptan ve Perakende Sığır Eti Fiyatları ve Yıllık Fiyat Marjları (1999-2007)



360

Kaynak: "Türkiye Kırmızı Et Sektörü Değerlendirmesi 2008 Yılı ve Sonrası Beklentiler", Türkiye Ziraat Odaları Birliği (TZOB)

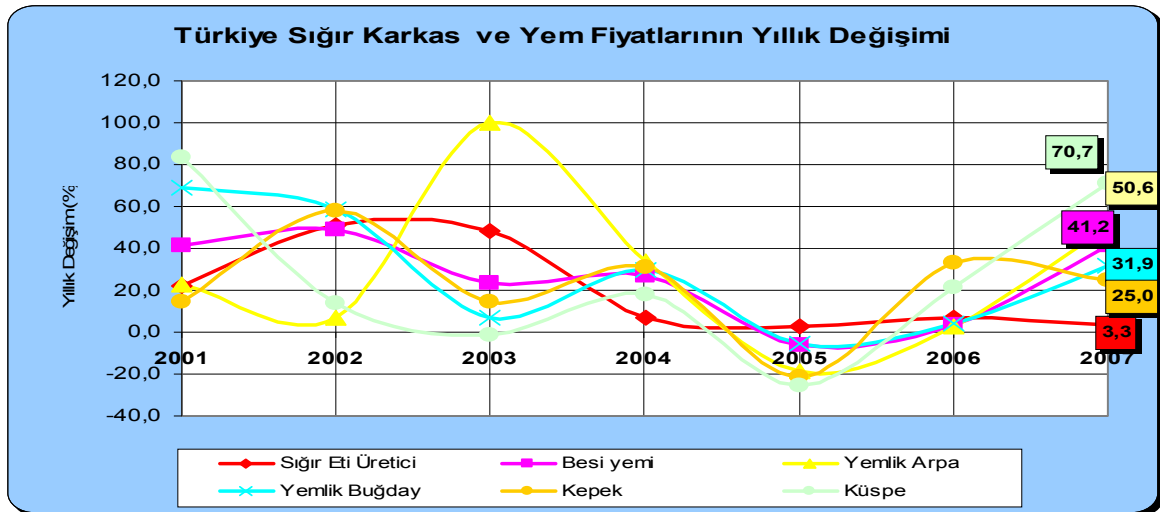
2007 yılında gerek içsel gerekse dışsal faktörlerin etkisiyle sektörün zaten kırılan olan yapısının yukarıda açıklanan pazar parametreleri ile sürdürülemez hale geldiği anlaşılmaktadır. 2007 yılından itibaren üretici gelirlerindeki artışın artan maliyetlerin gerisinde kaldığı görülmektedir.

1.2.1.1.5. Yem Maliyetlerinin Seyri

370

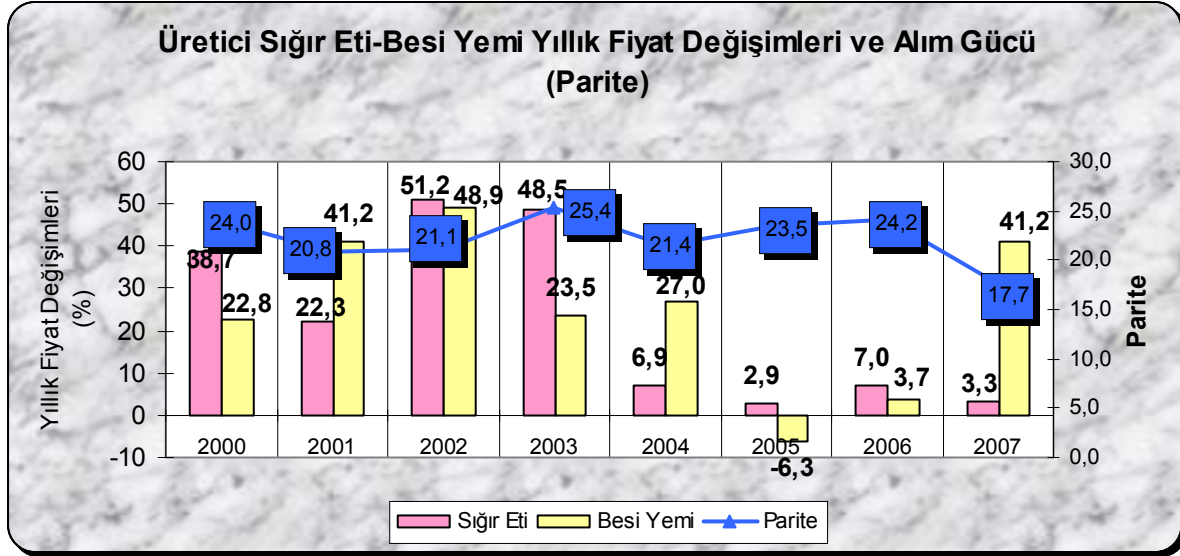
Hayvancılıkta üreticiler için en önemli maliyet kalemini yem oluşturmaktadır. 2007 yılında tüm dünyayı etkileyen kuraklığın neden olduğu verim azalması ve 2008 yılındaki küresel kriz ile enerji fiyatlarındaki artışın biyoyakıt üretimini desteklemesi sürecinde, yem bitkileri arzının yem üretiminde kullanılan bölümünde ciddi daralma meydana geldiği, buna bağlı olarak yem fiyatlarının önemli oranda arttığı dosya mevcudu bilgi ve belgelerden görülmektedir.

Grafik 4. Türkiye'de Sığır Karkas ve Yem Fiyatlarının Yıllık Değişimi (2001-2007)



Kaynak: "Türkiye Kırmızı Et Sektörü Değerlendirmesi 2008 Yılı ve Sonrası Beklentiler", TZOB

Grafik 5. Besicilerin Yıllar İtibarıyla Alım Gücünün Değişimi (2000-2007)

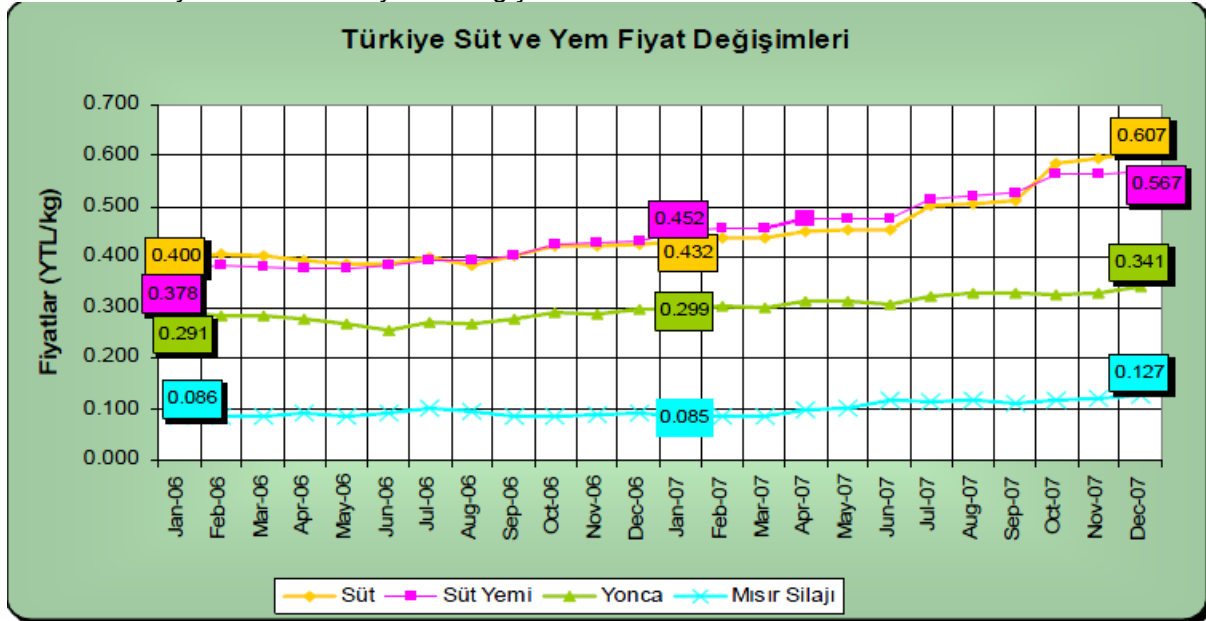


380 Kaynak: "Türkiye Kırmızı Et Sektörü Değerlendirmesi 2008 Yılı ve Sonrası Beklentiler", TZOB

Yukarıdaki grafikte de yer aldığı üzere 2007 yılıyla beraber yem fiyatları ile ürün geliri arasındaki marjın ciddi boyutlara ulaştığı görülmekte, bu durum üreticinin geliriyle maliyetlerini karşılayamaz hale geldiğini göstermesi bakımından önem arz etmektedir. 2008-2009 döneminde bitkisel üretimin artmış olması da yem fiyatlarında önemli iyileşme sağlamamış, söz konusu fiyatlar yüksekliğini korumuştur. Sığır eti üretici fiyatları ile yem fiyatları arasındaki ilişkinin süt ve yem arasında da var olduğu görülmektedir. Grafik 6'dan da takip edilebileceği üzere, süt ineklerinin beslenmesinde kullanılan süt yemi fiyatlarının ülkemizde süt fiyatları ile oldukça yakın seyrettiği görülmekle beraber, süt fiyatlarındaki artış 2006 yılından itibaren 2007 yılının sonuna kadar süt yem fiyatındaki artışın gerisinde kalmıştır. Bu dönemde üretici sattığı 1 kg süt karşılığında 1 kg yem alamamıştır.

390

Grafik 6. Türkiye Süt ve Yem Fiyatları Değişimi



Kaynak: "Türkiye Süt Sektörünün Değerlendirilmesi 2008 Yılı ve Sonrası Beklentiler", TZOB

I.2.1.1.6. Damızlık Hayvan Stoğundaki Azalma

400 Süt, Türkiye’de hayvansal üretim değerinden aldığı pay bakımından ilk sırada yer alan üründür. Sütün elde edildiği inekler, sektördeki canlı hayvan stoğunun özellikle gelecekteki seyri bakımından da önem taşımaktadır. Türkiye’de hayvan ırkının verimsiz olması ve sektörün açıklanan yapısal sorunları nedeniyle süt üretimi optimum düzeyde gerçekleşmemekte, çiğ süt toptan fiyat düzeyinin düşüklüğü dolayısıyla süt yemi maliyeti uzun yıllar boyunca güçlükle karşılanabilmektedir. Bu durum maliyetlerin karşılanamadığı dönemler başta olmak üzere üreticileri süt için besledikleri ineklerini, et verimi yaklaşık yarı yarıya düşük olmasına rağmen özellikle Kurban Bayramında satışa sunmaya teşvik etmektedir. 2006-2007 dönemine gelindiğinde süt yemi fiyatının süt fiyatını geride bıraktığı, bu dönemde çok sayıda damızlık hayvanın üreticisi tarafından kesime verildiği, sektör temsilcileri tarafından da dile getirilmiştir. Besilik hayvanların yaklaşık %50 karkas ağırlığına sahip ve bu anlamda düşük et verimine sahip olan süt ineklerinin kesimi, et üretimine yeterli katkıyı sağlamadığı gibi, damızlık hayvanların kesimi anlamına gelmesi bakımından da sektörün geleceği bakımından önemli bir olumsuzluk yaratmaktadır. Bu bakımdan, doğum oranının azalmasının gelecekte hem damızlık hem de besilik hayvan stoğunu tehdit eden nitelikte bir gelişme olduğu açıktır.

420 Ülkemizde sektörün yapısı ve gelişimi paralelinde, canlı hayvan stoğu ve et üretimine ilişkin olarak yapılan arz ve talep projeksiyonları, yukarıda belirtilen arz açığı beklentisini ve çözüm için sektörde ithalata izin verilip verilmemesi yönündeki tartışmaları körüklemektedir.

I.2.1.1.7. Et ve Canlı Hayvan Dış Ticareti

430 Ülkemizde canlı hayvan ve et ithalatında yasal sınırlamalar söz konusu olup, ithalata sınırlı kapsamda çeşitli kontroller gerçekleştirildikten sonra izin verilebilmektedir. Bununla beraber, büyükbaş hayvancılık sektöründe özellikle damızlık hayvan ithalatının gerek hayvan verimliliğini artıracığı gerekse gelecekte beklenen et açığı sorununu çözeceği yönünde görüşler bulunmaktadır. Diğer yandan, sektördeki kayıt dışılığı öne sürerek ithalata izin verilmesinin hayvan hastalıklarını artıracığı ve ülke içindeki hayvancılık faaliyetlerini daraltacağı yönünde görüşler de ileri sürülmektedir. Bu bakımdan, tartışmaları beraberinde getiren, riskler taşıyan yönleri nedeniyle canlı hayvan ve et ithalatının ancak devlet kontrolünde, hayvancılık sektörünün yapısı ve ihtiyaçları göz önünde bulundurularak gerekli yasal izin mekanizmalarının ardından yapılabileceği anlaşılmaktadır.

440 Ülkemizde damızlık hayvan ithalatına izin verilebilirken, kırmızı et ithalatı şu ana kadar ancak tartışmalarda kalmıştır. Sığır ve sığır etinde dış ticaretteki sınırlama ülkemizde bu ürünlere yönelik pazarın yapısına özellikle beklentiler yoluyla etki etmektedir. Beklentiler et fiyatlarının artış döneminde bu artışların devam edeceği ve kalıcı olduğu yönünde oluşarak üreticilerin ileride yüksek kazanç elde etmek amacıyla hayvanlarını ellerinde tutma eğilimini artırabilmektedir. Bu yöndeki eğilimin, az sayıda hayvana sahip olan çok sayıda üreticinin oluşturduğu pazarda arz ve fiyatı etkileyecek boyuta ulaşması zor olmakla beraber imkânsız gözükmemektedir. Nitekim, 2007 yılından sonra sektöre etki eden faktörlerin de etkisiyle oluşan fiyatların yükseleceği yönündeki geniş çaplı beklentinin, üreticileri hayvanlarını muhafaza etme yönünde teşvik etmek suretiyle günümüzdeki fiyat artışlarına etki etmiş olmasının da

450 mümkün olabileceği kanaati oluşmuştur. Ancak üreticilerin bağımsız olarak söz konusu eğilime girmelerinin rasyonel insan davranışı ile örtüştüğünün de belirtilmesi gerekmektedir. Bu durumda sektörün şoklara açık, kırılğan yapısının güçlendirilmesi en etkin çözüm olarak öne çıkmaktadır.

Büyük ve küçükbaş hayvancılığa ilişkin 2005-2009 yılları ihracat rakamlarına Tablo 5'te yer verilmektedir. Bu noktada sektörde %40'lara varan orandaki kayıt dışılıktan hareketle, dış ticarete de benzer bir tablonun varlığı ve ithalattaki sıkı denetim dolayısıyla daha düşük olması beklenen kayıt dışılığın ihracat için daha yüksek olması, dolayısıyla tabloda yer alan resmi rakamların kaçakçılığın etkisiyle fiili durumda daha da artacak olması dikkate alınmalıdır.

460 Tablo 5: 2005-2009 yılları canlı hayvan ve kırmızı et ihracatı

		2005	2006	2007	2008	2009**
Sığır Eti, kg		33.475	21.602	183.779	266.305	
Canlı Koyun	Baş	0	32.190	0	37.351	80.750.29.972
	Kg	2	1.610.912	0	1.810.830	4.363.710
Koyu-kuzu Eti, kg		25.522	15.707	192.297	17.732	2.522

** Ocak-Ağustos aylarını kapsamaktadır.

Kaynak: "Türkiye'de Et Üretimi", Türkiye Damızlık Sığır Yetiştiricileri Merkez Birliği

Tabloda dikkati çeken temel gelişim, koyun ihracatında 2008 yılından itibaren yaşanan artıştır.

1.2.1.1.8. Koyun İhracatındaki Artış

470 Koyun ihracatında özellikle 2008 yılından itibaren önemli bir kısmı Ortadoğu ülkelerine yönelik olmak üzere ciddi artış kaydedilmektedir. Bu artışta 2007 yılında ilgili ülkelerde hayvancılığın kötü etkilenmiş olmasının yanı sıra domuz gribi salgını dolayısıyla bu ülkelerin ithalatlarını Avusturya ve Yeni Zelanda'dan Türkiye'ye kaydırması olmalarının etkili olduğu, sektör temsilcilerince ifade edildiği dosya mevcudundan anlaşılmıştır.

Koyun etinin kırmızı et kalemi ve sığır etinin yakın ikamesi olduğu noktasından hareketle bu kalemden 2008 yılından itibaren yurtdışı tüketime kayan arzın genel olarak kırmızı et fiyatlarında olmak üzere sığır eti fiyatlarındaki yükselişe de etki ettiği söylenebilecektir.

1.2.2. İlgili Ürün Pazarı

480 "İlgili Pazarın Tanımlanmasına İlişkin Kılavuz"da atıf yapılan 1997/1 sayılı Tebliğ'in 4. maddesine göre, belirli bir ürün ve onunla yüksek ikame edilebilirliği olan diğer ürünlerden oluşan pazarlar ilgili ürün pazarını oluşturmaktadır. Bir ürünün diğer bir ürünle aynı pazarda yer alabilmesi için bu ürünlerin tüketici gözünde nitelikleri, kullanım amaçları ve fiyatları açısından benzer olmaları ve birbirleriyle ikame edilmeleri gerekmektedir. Bununla birlikte talep ikamesine eşdeğer etki yarattığı durumlarda arz yönlü ikame edilebilirlik de pazarın tanımlanmasında dikkate alınabilir.

490 Et ürünleri içerisindeki temel ayırım; lezzet, besin değeri, fiziksel özellik gibi unsurlar temelinde oluşan tüketici tercihlerindeki farklılık dikkate alınarak kırmızı et ve beyaz et olarak yapılabilecektir. Kırmızı et üretiminde ve tüketiminde temel belirleyicinin sığır olduğu, bununla beraber Kurumumuza iletilen başvurularda da yer verilen

sektörün önde gelen teşebbüslerinin kırmızı et üretim ve satışında hem sığırı hem de koyunu kullandığı, tüketim açısından bu hayvanlardan elde edilen ürünler arasında yüksek ikame ilişkisinin olduğu görüldüğünden, bu bağlamda dosya kapsamında ilgili ürün pazarı, sığır (sığır, dana) ve koyun (koyun, kuzu) etini kapsayacak şekilde “kırmızı et sektörü” olarak tanımlanmıştır.

500 **I.2.3. İlgili Coğrafi Pazar**

Teşebbüslerin faaliyet gösterdikleri alanın, rekabet koşullarının yeterli derecede homojen ve özellikle rekabet koşullarının komşu bölgelerden hissedilir derecede farklı olması; ilgili coğrafi pazarın tespitinde büyük bir önem taşımakta ve belirleyici olmaktadır. Et sektörünün geniş dağıtım ağına sahip olmasından ve bu bağlamda üretilen etin ülkemizde herhangi bir bölgede tüketilmek üzere satışa sunulabileceğinden hareketle ilgili coğrafi pazar “Türkiye” olarak belirlenmiştir.

510 **I.3. Yapılan Tespitler ve Hukuki Değerlendirme**

I.3.1 Taraflar ve Yapılan Tespitler

I.3.1.1. Namet Gıda San. ve Tic. A.Ş. (Namet)

2005 yılı içerisinde Kayarlar Grup tarafından devralınan Namet’in hissedarlık yapısına Tablo 6’da yer verilmiştir.

Tablo 6: Namet Hissedarlık Yapısı

Hissedar	Hisse Oranı (%)
Kayarlar Et San. ve Tic. A.Ş.	47,898
Kemal KAYAR	17,893
M. Ekrem İNÖZÜ	0,761
Özcan ALBAK	1,000
Haluk KAYAR	8,450
Faruk KAYAR	8,112
Nurettin KAYAR	8,112
Hikmet KAYAR	7,774
TOPLAM	100,00

Kaynak: Teşebbüs tarafından gönderilen 15.3.2010 tarih, 2263 sayılı yazı

520

Tablodan da anlaşılacağı üzere Namet, Kayarlar Grup’un kontrolünde bulunan bir şirkettir. Kayarlar Grup, Kayarlar Et San. ve Tic. A.Ş. (Kayarlar Et) ile işlenmemiş kırmızı et ürünleri alanında, Namet ile işlenmiş et ürünleri alanında faaliyet göstermekte olup, her iki şirket de Akse Mah. Şehit İlhan Küçüksolak Cad. No:11, 41480, Çayırova/Kocaeli adresinde bulunan Namet genel merkezinden yönetilmektedir. Her iki şirketin yönetim kurulu yapılarına aşağıdaki tablolarda yer verilmiştir.

Tablo 7: Kayarlar Et Yönetim Kurulu

Haluk KAYAR	Yönetim Kurulu Başkanı
Faruk KAYAR	Yönetim Kurulu Başkan Yardımcısı
Nurettin KAYAR	Yönetim Kurulu Başkan Yardımcısı
Hikmet KAYAR	Yönetim Kurulu Üyesi
Kemal KAYAR	Yönetim Kurulu Üyesi

530 Kaynak: Teşebbüs tarafından gönderilen 15.3.2010 tarih, 2263 sayılı yazı

Tablo 8: Namet Yönetim Kurulu

Nurettin KAYAR	Yönetim Kurulu Başkanı
Özcan ALBAK	Yönetim Kurulu Başkan Yardımcısı
Hikmet KAYAR	Yönetim Kurulu Başkan Yardımcısı
Haluk KAYAR	Yönetim Kurulu Üyesi
Faruk KAYAR	Yönetim Kurulu Üyesi

Kaynak: Teşebbüs tarafından gönderilen 15.3.2010 tarih, 2263 sayılı yazı

2.3.2010 tarihinde yapılan yerinde incelemede önaraştırmaya konu iddialara yönelik olarak rekabet ihlaline dayanak oluşturabilecek herhangi bir bilgi ve belgeye rastlanılmayan Namet Genel Merkezinde her iki şirketin de yönetim kurulunda bulunan ile Raportörlerce görüşülmüştür. Yapılan görüşmede tarafından;

- 540
- Kayarlar Grup'un kırmızı et pazarındaki payının %.. civarında olduğu,
 - Etin, kesim yapılan kombinalardan karkas olarak alındığı, daha sonra parçalanıp öyle satıldığı,
 - Kayarlar Grup'un en büyük müşterilerinin turizm otelleri, yemek fabrikaları ve zincir marketler olduğu,
 - Zincir marketler gibi çok güçlü alıcılara karşı fiyatları yapay olarak yükseltebilmelerinin mümkün olmadığı,
 - Alıcılarla sabit fiyat üzerinden satış anlaşması yapıldığı için fiyatların artmasından kendilerinin de olumsuz olarak etkilendikleri,
 - Eti şoklayarak stoklamanın çok maliyetli bir işlem olduğu, bu çerçevede eti en fazla 6 gün stoklarında bekletebildikleri
- 550

dile getirilmiştir. Fiyatların artmasının gerekçeleri ise; süt fiyatlarındaki düşüş nedeniyle sütçülük yapmanın karlılığını yitirmesi sonucunda ineklerin kesilmesi, ineklerin kesilmesi sonrasında doğumların azalması ve piyasada kesimlik hayvan bulma konusunda darboğaz yaşanması olarak ifade edilmiştir.

I.3.1.2. Pınar Entegre Et ve Un San. A.Ş. (Pınar Et)

560 Pınar Et entegre üretim tesisleri 5.5.1985 yılında faaliyete geçmiş olup, Türkiye'nin Avrupa Birliği standartlarına sahip ilk entegre et üretim tesisidir. Güçlü bir marka imajına sahip olan Pınar Et, şarküteri ürünleri, işlenmiş et ve balık ürünleri, dondurulmuş et ürünleri ve işlenmiş hindi ürünleri pazarlarında lider konumda olan şirketin hissedarlık yapısına Tablo 9'da yer verilmiştir.

Tablo 9: Pınar Et Hissedarlık Yapısı

Hissedar	Hisse Oranı (%)
Yaşar Holding A.Ş.	54,18
Pınar Süt Mamulleri A.Ş.	12,58
Halka Açık Kısım	33,24
TOPLAM	100,00

Kaynak: http://www.yasar.com.tr/yasar_yatirimci/default.asp?sirket_id=4

570 Yaşar Holding A.Ş. kontrolünde olan Pınar Et işlenmemiş et ürünlerinin satış ve dağıtım faaliyetlerini kendisi yaparken, işlenmiş et ürünlerinin satış ve pazarlama faaliyetleri Yaşar Birleşik Pazarlama Dağ. Tur. San. ve Tic. A.Ş. (YBP) üzerinden yapılmaktadır. Yıllık büyükbaş hayvan, küçükbaş hayvan ve hindi kesme ve işleme kapasitesine sahip Pınar Et'in yönetim kurulu yapısı aşağıdaki tabloda sunulmaktadır.

Tablo 10: Pınar Et Yönetim Kurulu

İdil YİĞİTBAŞI	Yönetim Kurulu Başkanı
Yılmaz GÖKOĞLU	Yönetim Kurulu Başkanı Vekili
Mehmet AKTAŞ	Yönetim Kurulu Üyesi
Hakkı Hikmet ALTAN	Yönetim Kurulu Üyesi
Suat ÖZYİĞİT	Yönetim Kurulu Üyesi
Ali SÖZEN	Yönetim Kurulu Üyesi
Ergun AKYOL	Yönetim Kurulu Üyesi

Kaynak: http://www.yasar.com.tr/yasar_yatirimci/default.asp?sirket_id=4

11.3.2010 tarihinde yapılan yerinde incelemede önaraştırmaya konu iddialara yönelik olarak rekabet ihlaline dayanak oluşturabilecek herhangi bir bilgi ve belgeye rastlanılmayan Pınar Et Genel Merkezinde şirket genel müdürü ile görüşülmüştür.

580 Yapılan görüşmede;

- Şirketin kırmızı et alanından ziyade işlenmiş et ürünleri alanına yoğunlaşmaya başladığı,
- Bu çerçevede artık perakende kanalına kırmızı et satışı yapmadıkları,
- Kırmızı et satışlarında pazar paylarının %..... civarında olduğu,
- İşlenmiş et ürünleri alanında ana ham maddelerinin kırmızı et olması nedeniyle, et fiyatlarındaki artıştan kendilerinin de olumsuz yönde etkilendiği,
- Sektörde kayıt dışı üretimin çok fazla olduğu

dile getirilmiştir. Şirket Genel Müdürü, et fiyatlarındaki yükselmenin nedenlerine ilişkin olarak; geçmiş dönemlerde süt fiyatlarının düşmesiyle birlikte inek kesiminin artması dolayısıyla hayvan arzında ciddi bir azalma olduğunu, piyasada besilik hayvan bulma konusunda sıkıntı yaşandığını ve bu sorunun besilik hayvan ithali yapılarak aşılmasının mümkün olduğunu dile getirmiştir. Ayrıca Et ve Balık Kurumunun sektöre destek olmak amacıyla karlılık güdüsü olmadan yüksek fiyatlarla hayvan kestirmesinin fiyatlarda bir artışa neden olduğu, fiyatlardaki artışın bir başka gerekçesi olarak dile getirilmiştir.

590

I.3.1.3. Banvit Bandırma Vitaminli Yem San. A.Ş. (Banvit)

2005 yılında besicilerden tedarik ettiği karkas etleri işleyerek ürün portföyüne katan Banvit, 2007 yılında bu alanda tesisleşmeye gitmiş, 2008 yılı içinde de kırmızı et işleme tesislerini faaliyete geçirmiştir. 2008 yılı sonunda besi çiftliklerinde büyükbaş hayvan sayısına ulaşan Banvit'in kesim sayısı aynı dönem içinadet/haftaya yükselmiştir. Mevcut durumda tahmini pazar payı %.....'in altında bulunan Banvit'in yönetim kurulu yapısına aşağıda yer verilmiştir.

600

Tablo 11: Banvit Yönetim Kurulu

Ömer GÖRENER	Yönetim Kurulu Başkanı
Valid Faruk EBUBEKİR	Yönetim Kurulu Başkan Yardımcısı
Turgut GÖRENER	Yönetim Kurulu Üyesi
Esra GÖRENER CHRISTOFFEL	Yönetim Kurulu Üyesi
Alan PERESE	Yönetim Kurulu Üyesi

Kaynak: http://www.banvitas.com/pdf/09_3.Ceyrek_Faaliyet%20Raporu.pdf

2.3.2010 tarihinde yapılan yerinde incelemede önaraştırmaya konu iddialara yönelik olarak rekabet ihlaline dayanak oluşturabilecek herhangi bir bilgi ve belgeye rastlanılmamış, ayrıca şirketin Yönetim Kurulu Başkanının ajandasında canlı hayvan tedarikinde sorun yaşanıldığına ilişkin notlara rastlanmıştır. Yapılan görüşmede şirket Denetim Müdürü tarafından;

610

- 620
- Banvit'in piyasadan büyümüş hayvan almak yerine, 1 aylık buzağuları alıp yetiştirip kestiği,
 - Kesim sırasında ortaya çıkan ve ortalama olarak 12-15 kg. olan değerli etlerin (antrikot, bonfile) otellere satıldığı, kalan kısımların ise işlenerek pazara sunulduğu,
 - Şirketin asıl amacının da eti işleyerek satmak olduğu,
 - Eti dondurup stoklamanın maliyetli bir işlem olduğu için tercih edilmediği, fakat otellere satılan ürünler için bu yolu izlemenin zorunlu olduğu,
 - Pazardaki fiyatları etkileyebilecek güçlerinin olmadığı, pazardaki en büyük 5 teşebbüsün dahi pazar payının %..... seviyelerinde olduğu
- dile getirilmiştir.

Banvit tarafından Kurumumuza gönderilen ve Yönetim Kurulu Başkanı tarafından kaleme alınan yazıda ise et fiyatlarının artış nedenleri;

- 630
- Yem fiyatlarının yüksek ve süt fiyatlarının düşük olması nedeniyle damızlık hayvanların kesilmesi sonucunda hayvan sayısının azalması,
 - Hayvan başına düşen verimin artmaması,
 - Küçükbaş hayvan ihracatının artması sonucu büyükbaş hayvanlara doğru yaşanan talep kayması
- olarak sıralanmıştır.

I.3.1.4. Ekol Et Gıda İnşaat ve Tekstil San. Tic. Ltd. Şti. (Ekol Et)

2.3.2010 tarihinde yapılan yerinde incelemede önaraştırmaya konu iddialara yönelik olarak rekabet ihlaline dayanak oluşturabilecek herhangi bir bilgi ve belgeye rastlanılmayan Ekol Et'te şirket Genel Müdür Yardımcısı ile görüşülmüştür. Yapılan görüşmede kendisi et fiyatlarındaki artışın nedenlerini;

- 640
- Küçükbaş hayvan ihracatının artması sonucu büyükbaş hayvanlara doğru yaşanan talep kayması,
 - Ülkemizin doğu bölgelerindeki köylerin boşalması nedeniyle besicilikle uğraşan nüfusun azalması,
 - Süt fiyatlarındaki azalmaya bağlı olarak ineklerin kestirilmesi nedeniyle büyükbaş hayvan sayısında azalma yaşanması,
 - Et ve Balık Kurumunun piyasada hayvanı yüksek fiyatlarla kestirmesi nedeniyle özel şirketlerin maliyetlerinin artması
- olarak sıralamıştır.

650

I.3.1.5. Aytaç Gıda Pazarlama Tic. Ve San. A.Ş. (Aytaç)

Aytaç çeşitli gıda ürünlerinin üretim ve satışı alanında faal olup, günlük büyükbaş, küçükbaş ve ton/yıl et işleme kapasitesi ile Çankırı ili Çerkeş ilçesinde kurulu kırmızı et fabrikasıyla et ve et ürünleri sektöründe faaliyet göstermektedir. büyükbaş hayvan yetiştirme kapasitesine sahip bir de hayvancılık tesisi bulunan Aytaç'ın yönetim kuruluna aşağıda yer verilmiştir.

660

Tablo 12: Aytaç Yönetim Kurulu

Dursun UYAR	Yönetim Kurulu Başkanı
Abdullah ÖRNEK	Yönetim Kurulu Başkanı Vekili
Nurullah NURDOĞAN	Yönetim Kurulu Başkanı Yardımcısı
İdris KARTAL	Yönetim Kurulu Üyesi
Levent YILDIRIM	Yönetim Kurulu Üyesi
Mustafa Teoman TURAN	Yönetim Kurulu Üyesi
Ramazan AKSOY	Yönetim Kurulu Üyesi
Mustafa DAĞ	Yönetim Kurulu Üyesi
Ahmet TEKTEN	Yönetim Kurulu Üyesi (Genel Müdür)
Adil TEKDEMİR	Yönetim Kurulu Üyesi
Erdal BÖLÜKBAŞ	Yönetim Kurulu Üyesi

Kaynak: Aytaç tarafından gönderilen 16.3.2010 tarih, 2293 sayılı yazı

670 Aytaç'ta 3.3.2010 tarihinde yapılan yerinde incelemede önaraştırmaya konu iddialara yönelik olarak rekabet ihlaline dayanak oluşturabilecek herhangi bir bilgi ve belgeye rastlanılamamıştır. Et fiyatlarındaki artışın nedenleri ile ilgili olarak Aytaç'ın görüşleri ise daha sonra kurumumuza yazılı olarak bildirilmiştir. Bu yazıda özetle;

- Ülkemizdeki hayvan varlığının yeterli olmayışı,
- Nüfusun ve tüketimin her geçen gün artması
- Damızlık hayvan sayısının az olması ve bu hayvanların da yanlış politikalar sonucunda kesime gönderilmesi,
- Besicilik işletmelerinin ölçek ekonomisini yakalayabilecek büyüklükte olmaması

gibi nedenlerle hayvancılık sektöründe ciddi sorunlar yaşandığı ve fiyatların artış eğilimine girdiği belirtilmiştir.

680 I.3.1.6. Et Üreticileri Birliği (ETBİR)

19.10.1998 tarihinde faaliyete geçen ETBİR'in resmi üye sayısı olup, birliğin yönetim kurulu yapısı aşağıda sunulmaktadır.

Tablo 13: ETBİR Yönetim Kurulu

Hikmet KAYAR	Yönetim Kurulu Başkanı
Mustafa ALBAYRAK	Yönetim Kurulu Başkan Yardımcısı
Osman ULUÇAY	Yönetim Kurulu Başkan Yardımcısı
Mustafa MÜHSÜRLER	Yönetim Kurulu Başkan Yardımcısı
Emre KARACAN	Yönetim Kurulu Üyesi
Cihangir DEMİR	Yönetim Kurulu Üyesi
Selçuk ERŞAN	Yönetim Kurulu Üyesi
Ahmet YÜCESAN	Yönetim Kurulu Üyesi
Burak ŞAHİN	Yönetim Kurulu Üyesi
Ali Fuat SARIKAYA	Yönetim Kurulu Üyesi
Can DEMİR	Yönetim Kurulu Üyesi
Mustafa BILIKCI	Yönetim Kurulu Üyesi
Ömer YILMAZ	Yönetim Kurulu Üyesi

Kaynak: http://www.etbir.org/hakkimizda_yonetim_kurulu.htm

690 3.3.2010 tarihinde yapılan yerinde incelemede önaraştırmaya konu iddialara yönelik olarak rekabet ihlaline dayanak oluşturabilecek herhangi bir bilgi ve belgeye rastlanılamayan ETBİR'de Genel Sekreter ile görüşülmüştür. Yapılan görüşmede sektörde Et ve Balık Kurumunun uygulamaları nedeniyle sorunlar yaşandığı, sektördeki kayıt dışılığın çok yüksek olmasının da haksız rekabete neden olduğu dile

getirilmiştir. Genel Sekreter tarafından son dönemde yaşanan fiyat artışlarının nedenleri ise;

- Damızlık hayvan ıslahının yetersiz olması,
- Yem fiyatlarının çok yüksek olmasına rağmen devlet desteklerinin yetersiz olması,
- Küçükbaş hayvan ihracatının küçükbaş hayvan fiyatlarını arttırması sonucu büyükbaş hayvana olan talebin artması,
- 2007 yılından itibaren süt fiyatlarındaki düşüşe bağlı olarak süt ineklerinin kesilmesi nedeniyle buzağı sayısının düşmesiyle başlayan hayvan arzındaki azalma

olarak sıralanmıştır.

I.3.2. Hukuki Değerlendirme

Dosya kapsamında ele alınan başvurularda temel iddia, rekabet kurallarına aykırı davranışların 2009 yılından itibaren kırmızı et fiyatlarında önemli artışa sebebiyet verdiği.

Kurumumuza farklı tarihlerde iletilen başvuruların odağında kırmızı et sektörünün önde gelen firmalarının arzi kısıtlayarak fiyatların artmasına yol açan bir kartel anlaşmasına taraf oldukları, bu davranışları ile piyasada son dönemde yaşanan yukarı yönlü fiyat hareketlerine sebebiyet verdikleri, rakiplerin rekabetçi unsurları belirlemeye yönelik olarak birlikte hareket etmesinin ise 4054 sayılı Kanun'un 4. maddesine aykırılık oluşturduğu iddiaları yer almaktadır.

Başvuru konusu iddialar 4054 sayılı Kanun'un 4. maddesi çerçevesinde ele alınması gereken hususları içermektedir. Bu bağlamda, 4054 sayılı Kanun'un 4. maddesi *"...mal veya hizmet piyasasında doğrudan veya dolaylı olarak rekabeti engelleme, bozma ya da kısıtlama amacını taşıyan veya bu etkiyi doğuran yahut doğurabilecek nitelikte olan teşebbüsler arası anlaşmalar, uyumlu eylemler ve teşebbüs birliklerinin bu tür karar ve eylemler"i yasaklamaktadır.*

Dosya kapsamında yürütülen araştırma ve yerinde incelemelerde elde edilen bilgi ve bulgular pazarın yapısı, işleyişi ve pazardaki rekabet koşulları hakkında aşağıda yer alan sonuçlara ulaşılmasını sağlamıştır:

- Ülkemizde tarım sektörü, üretimden aldığı pay azalma eğiliminde olsa da önemini korumaya devam etmektedir. Sektörün istihdamdaki payı üretimden aldığı payın oldukça üstündedir.
- Gelişmiş ülkelerdeki eğilimin tersine ülkemizde tarımsal üretim içerisinde bitkisel üretim ağırlıklı yapının hayvansal üretim aleyhine güçlenmekte olduğu gözlenmektedir.
- Hayvansal üretim gelişmiş ekonomilerde yüksek getiri oranı ile cazip bir üretim kalemi kabul edilip yapılan yatırımların arttığı bir tarımsal faaliyet olmasına rağmen, ülkemizde münhasıran hayvancılık faaliyeti ile iştigal eden tarımsal işletmelerin oranının %1'in altında ve azalma eğiliminde olduğu görülmektedir. Bu durum hayvancılıkta uzmanlaşmanın yetersiz düzeyde olduğuna işaret etmektedir.
- Hayvansal üretimde temel belirleyici değişken olan canlı hayvan stoğu 1980'li yıllardan itibaren azalma eğilimindedir. Sığır sayısında son birkaç yılda iyileşme kat edilmesine rağmen, bu iyileşmenin sınırlı kaldığı, canlı hayvan

stoğunun mevcut haliyle, özellikle gelir düzeyinin yükselmesi ve nüfus artışı ile et ürünlerine olan talep artışı göz önünde bulundurulduğunda kritik bir döneme yaklaşıldığının sinyallerini verdiği görülmektedir.

- Hayvancılık faaliyetlerinin çok sayıda, küçük ve parçalı yapıya sahip işletmeler tarafından yapıldığı, sektörde entegrasyon düzeyinin düşük olduğu görülmektedir. Hayvansal üretimimizde temel belirleyici kalemin sığır olduğu görülmekte olup, hayvansal üretim değeri içerisinde en önemli kalemler olan kırmızı et üretiminin yaklaşık %80'i, süt üretiminin ise %90'ı sığırdan elde edilmektedir. Hayvancılık içerisinde özellikle sığır işletmelerinde yetersiz entegrasyon ve uzmanlaşma dikkat çekicidir. Sığır yetiştiriciliği yapan işletmelerinin ortalama 4 baş hayvana, sayısı yaklaşık 3 milyon olan toplam sığır işletmelerinin %99,2'sinin ise 50'nin altında hayvana sahip oldukları görülmekte, bu durum sığır yetiştiriciliğinde uzmanlaşmadan uzak olunduğunun bir diğer göstergesi olarak ortaya çıkmaktadır.
- Hayvancılık sektöründe özellikle sığır yetiştiriciliğinde görülen yetersiz entegrasyon ve uzmanlaşma nedeniyle ölçek ekonomilerinden yararlanılamadığı, bu durumun sektörü şoklara karşı dayanıksız kıldığı, sektörün verimlilik düzeyini düşürmekte olduğu görülmektedir. Nitekim ülkemizin verimlilikte AB ülkelerinden çok geride kaldığı karşılaştırmalar ile sabittir.
- Sektörün çok sayıda, küçük ölçekli aile işletmeciliği şeklindeki yapısı üretici birliklerinin oluşumunu ve sürekliliğini zorlaştırmakta, bu yapı tedarik zincirindeki aracı sayısının artmasına sebebiyet vererek üretici ve tüketici fiyatları arasındaki marjı yükseltmekte, tedarik kanalında güçlenen aracılardan üreticiler, dolayısıyla üretim üzerindeki baskısını artırmaktadır. Nitekim entegrasyon düzeyini önemli ölçüde iyileştiren tavukçuluk sektöründe arz ve fiyat hareketleri daha istikrarlı bir yapı sergilemekte, üretici ve tüketici fiyatları arasındaki marj kırmızı ete oranla daha düşük oluşmakta, bu durum fiyatların tüketici lehine düşük oluşmasına katkı sağlamaktadır.
- Sığır yetiştiriciliği başta olmak üzere büyük ve küçükbaş hayvancılıkta 2008 yılına kadarki süreçte üretici fiyatlarının baskı altında kaldığı, reel olarak azaldığı görülmektedir.
- 2007 yılında yaşanan kuraklık nedeniyle bütün dünyada olduğu gibi ülkemizde de tarımsal verimin azaldığı, 2008 yılındaki küresel krizin enerji fiyatlarında tırmanışa neden olması ile biyoyakıt üretiminin gündeme geldiği, bu gelişmeler paralelinde yem üretiminde kullanılan ürün arzında önemli boyutta daralma olduğu görülmektedir.
- Yem yapımında kullanılan ürünlerde arz daralmasının yem fiyatları artışını beraberinde getirdiği, bu önemli maliyet kaleminde gerçekleşen artışın halihazırda gerilemekte olan reel çığ süt fiyatları ve üretici gelirleri ile birlikte değerlendirildiğinde hayvan yetiştiriciliği faaliyetini daha da zora soktuğu anlaşılmaktadır. Bu süreçte 1 kg süt karşılığında 1 kg yem alamayacak duruma gelen pek çok küçük üreticinin anaç süt ineklerini kesime gönderdiği, sektörde sıklıkla ifade edilen bir durumdur. Süt ineklerinin kesilmesi sektörde gerek süt üretimini gerekse potansiyel canlı hayvan stoğunu olumsuz etkileyen ve günümüzde fiyatlar üzerindeki baskıyı artıran bir durum olarak değerlendirilmektedir.
- Sığır ve sığır eti dış ticareti önündeki yasal engellerin bir yandan sektör içerisindeki dış kaynaklı rekabetçi baskıyı azalttığı, diğer yandan ülke içindeki değişimlere karşı zaten kırılabilir olan yapıyı daha da zayıflattığı görülmektedir.

- 800
- Sektörün zaman içerisindeki gelişiminin ve son dönemde yaşanan olumsuz gelişmelerin şoklara karşı kırılğan olan yapının daha da zayıflamasına neden olduğu, 2008 yılından itibaren sektörde fiyatların geniş çapta artacağı yönünde beklentinin oluşmasını hızlandırdığı görülmektedir.
 - Çok sayıda üreticinin bulunduğu sektörde 2008 yılına kadar beklentilerin ülke çapında toplanmadığı, eş anlatımla genele yayılmadığı, bu nedenle arzın önemli ölçüde etkilenmediği ancak bu dönemde genele yayılan beklenti ile üreticilerin fiyatların daha da artacağı düşüncesiyle bağımsız olarak hayvanlarını ellerinde tutma eğilimine girdiği söylenebilecektir. Bu durum arzın kısıtlanması ile birlikte fiyatlar üzerindeki baskıyı artıran bir etken olarak değerlendirilmektedir.
 - Kırmızı et fiyatları üzerinde baskı yaratan bir diğer konunun 2008 yılından itibaren artan canlı koyun ihracatı olduğu görülmektedir.
 - Et sektörünün önde gelen firmalarının dahi ilgili pazardaki payının çok düşük olduğu, anılan firmaların pazardaki rekabetçi parametreleri bağımsız olarak etkileyecek güçte olmadıkları, yerinde incelemelerde elde edilen bilgi ve belgelerde de ilgili pazardaki fiyat artışlarına sebebiyet veren bir anlaşmaya taraf olmadıkları, bu firmaların üretim çiftliğine sahip olup olmamalarından bağımsız olarak fiyatların artış eğilimine girmesiyle beraber piyasadan hayvan bulmakta zorlanmaya başladıkları, yaptıkları uzun süreli anlaşmalarda zarara uğradıkları anlaşılmıştır.
 - Başvuruda yer alan ve sektörün önde gelen firmalarının anlaşarak eti stokladıkları, fiyat artışı ile beraber bu ürünleri satışa çıkardıkları yönündeki iddia bakımından elde edilen bilgiler, etin stoklanması ile ilgili ciddi maliyetlere katlanılmasının gerektiğini, taze etin günde %1-2 arasında su kaybederek dara kaybına uğradığını, stoklamanın ancak dondurma işlemi ile etkin olabileceğini ancak piyasada dondurulmuş (şoklu) gıdalara yönelik talebin düşük ve belirli kesimlerle sınırlı olduğunu, bunun yanı sıra bu teknolojinin önemli yatırım maliyetlerine katlanması bakımından da uygulama alanının dar olduğunu göstermektedir.
 - Yapılan görüşmelerde firma yetkililerinin dile getirdiği bir diğer konu, sektördeki rekabetçi yapının unsurlarının büyük ölçüde Et ve Balık Kurumu politikaları ile belirlendiği, ET ve Balık Kurumu'nca kısa dönemli hedefler doğrultusunda pazarın işleyişine yapılan müdahalelerin sektördeki faaliyetleri orta ve uzun vadede olumsuz etkilediği, politikaların pazarın işleyişinden ziyade pazarın yapısal sorunlarına odaklanılarak oluşturulması gerektiği yönündedir.

830

Yukarıda yer verilen tespit ve değerlendirmeler ülkemizde kırmızı et fiyatlarında son bir yılda yaşanan fiyat artışlarının kırmızı et sektöründe ve gelişiminde karşılaşılan yapısal sorunlardan kaynaklandığını göstermektedir. Dolayısıyla, başvurularda fiyat artışlarına neden olduğu ileri sürülen iddialar ne pazarın yapısına yönelik araştırma sonucunda ne de yerinde incelemelerde temin edilen bilgi ve bulgularla desteklenmektedir.

840

Dosya mevcudu bilgi ve belgelerden; ilgili pazarda yer alan teşebbüslerin, pazarda rekabetçi unsurları etkilemeye yönelik olarak, 4054 sayılı Kanun'un 4. maddesine aykırılık oluşturur nitelikte bir anlaşma veya uyumlu eyleme taraf olmadıkları anlaşılmıştır.

J. SONUÇ

Düzenlenen rapora ve incelenen dosya kapsamına göre;

Dosya konusu iddialara ilişkin olarak 4054 sayılı Kanun'un 41. maddesi uyarınca soruşturma açılmasına gerek olmadığına, şikayetin reddine OYBİRLİĞİ ile karar verilmiştir.