

Rekabet Kurumu Başkanlığından,

REKABET KURULU KARARI

Dosya Sayısı : 2016-3-21 (Önaraştırma)
Karar Sayısı : 16-35/596-264
Karar Tarihi : 27.10.2016

A. TOPLANTIYA KATILAN ÜYELER

Başkan : Prof. Dr. Ömer TORLAK
Üyeler : Arslan NARİN, Fevzi ÖZKAN, Adem BİRCAN,
Şükran KODALAK

B. RAPORTÖRLER: Recep GÜNDÜZ, Çiğdem Gizem OKKAOĞLU,
Mesut MORGÜL

C. BAŞVURUDA

BULUNAN : - Re'sen

D. HAKKINDA İNCELEME

YAPILANLAR : - Karma Yem Pazarında Faaliyet Gösteren Teşebbüsler

- (1) **E. DOSYA KONUSU:** KDV oranında yapılan indirim yem satış fiyatlarına yansıtılmaması suretiyle 4054 sayılı Kanun'un ihlal edilip edilmediğinin tespiti.
- (2) **F. DOSYA EVRELERİ:** Rekabet Kurulunun 30.03.2016 tarih ve 16-12/201-M sayılı kararıyla, KDV oranında yapılan indirim yem satış fiyatlarına yansıtılmaması suretiyle 4054 sayılı Rekabetin Korunması Hakkında Kanun'un (4054 sayılı Kanun) ihlal edilip edilmediğinin tespiti amacıyla aynı Kanun'un 40. maddesinin birinci fıkrası uyarınca önaraştırma başlatılmış, ilgili karar uyarınca düzenlenen ve Kurul'un 25.08.2016 tarih ve 16-29/488-Mİ sayılı kararı çerçevesinde yapılan ek çalışmayı da içeren 10.10.2016 tarih ve 2016-3-21/ÖA sayılı Önaraştırma Raporu görüşülerek karara bağlanmıştır.
- (3) **G. RAPORTÖR GÖRÜŞÜ:** İlgili raporda; yem teslimine ilişkin KDV indirimi ve istisnasını sağlayan düzenlemelerin ardından yaşanan fiyat artışları kapsamında, haklarında önaraştırma yürütülen yem fabrika ve üreticileri arasında 4054 sayılı Kanun'un 4. maddesini ihlal eder nitelikte bir anlaşma bulgusuna ulaşılamadığı, Türkiye yem pazarının arz ve talep özelliklerinin, uyumlu eylemin varlığını ve devamını kolaylaştıran nitelikler ile örtüşmediği, ülkemizdeki farklı coğrafi bölgelerde olduğu gibi aynı bölgedeki farklı iller arasında da yem grupları itibarıyla önemli fiyat farklılıklarına rastlandığı, bu nedenle yem üretimi alanında faaliyet gösteren teşebbüsler hakkında soruşturma açılmasına gerek olmadığı belirtilmiştir.

İNCELEME VE DEĞERLENDİRME

H.1. İlgili Pazar

H.1.1. Karma Yem Piyasası ve İşleyişine İlişkin Genel Bilgiler¹

- (4) Yem, 5996 sayılı Veteriner Hizmetleri, Bitki Sağlığı, Gıda ve Yem Kanununda; 'hayvanların ağız yoluyla beslenmesi amacıyla kullanılan işlenmiş, kısmen işlenmiş veya işlenmemiş, yem katkı maddeleri dâhil her tür madde veya ürün olarak tanımlanmaktadır. Yem sektörü ürünleri, kaba yem ve karma yem olarak iki ana gruba ayrılmaktadır. Yem; birim ağırlığında hazmedilebilir besin maddeleri az ve selüloz oranı yüksek ise kaba yem, tersi durumda ise karma yem olarak adlandırılır. Kaba yem ülkemizde genel olarak çayır ve meralardan üretilen yeşil yemler, konserve sebze meyve atıkları ve fabrika üretim atıkları olup geniş getiren hayvanların fizyolojisine uygun ve karma yem sindirimini kolaylaştıran yemlerdir. Karma yem ise hayvanların çok miktarda ve nitelikli ürün verebilmelerini sağlayan organik ve inorganik maddelerin fabrika şartlarında belirli standartlara uygun olarak karıştırılması ile elde edilir².
- (5) Hayvanların beslenmesinde kaba ve karma yemin dengelenmesi, hayvansal ürünlerin verim ve kalitesini artırmaktadır. Hayvansal rasyon, hayvanın özellikleri ve yetiştirilme amacı göz önünde bulundurularak belirlenen bir günlük besin maddesi ihtiyacının içerik ve miktarına ilişkin hesaplanan orandır. Hayvanın bu oran dikkate alınarak beslenmesi, en doğru ve sağlıklı beslenme şekli olarak değerlendirilmektedir.
- (6) Karma yemler, küçükbaş ve büyükbaş hayvanlar, kanatlı ve diğer kümes hayvanları, su ürünleri, kürk hayvanları ve ev hayvanlarına uygun olarak üretilmektedir. Büyükbaş ve küçükbaş hayvanlar için üretilen karma yemlerde tahıllar, yağlı tohum küspeleri, hayvansal kökenli proteinler, değirmen artıkları (buğday kırığı, razmol, kepek, pirinç kepeği), bira fabrika atıkları, selektör altı bakliyat (mercimek, bakla vb. kırıkları) ile katkı maddeleri (vitaminler, mineraller, melas, tuz, mermer tozu, kireç taşı, ilaçlar) kullanılmaktadır. Kanatlı hayvan yemleri üretiminde ise; tahıllar (arpa, buğday, çavdar), yağlı tohum küspeleri (ayçiçeği küspesi, pamuk tohumu, soya, yerfıstığı ve fındık küspeleri), hayvansal kökenli proteinler, enerji kaynakları (bitkisel yağlar) ile katkı maddeleri kullanılmaktadır. Son yıllarda artmakta olan karma yem üretimi, bu süreçte girdi olarak kullanılan bitkisel ürünlerin Türkiye'de yetiştirilmiyor olması nedeniyle ithalata bağımlı durumdadır. Yem sanayinin ithal ettiği başlıca ürünler ise, soya fasulyesi, mısır, soya küspesi, ayçiçeği tohumu küspesi, koza tohumu küspesi, etanol artıkları (DDGS), balık unu, vitamin ve mineral gibi yem katkı maddeleridir. Mısır ve mısır kepeği, arpa, soya, ayçiçeği küspesi gibi temel girdiler ve vitamin, mineral vb. yem katkı ürünleri ithalatı 2011 yılında 1,88 milyar ABD Doları değere ulaşmıştır.

¹ Gıda Tarım ve Hayvancılık Bakanlığı (GTHB), TÜRKİYE YEM SANAYİCİLERİ BİRLİĞİ (YEMBİR), ERKOÇ YEM SANAYİ ve TİCARET LTD. ŞTİ. (ERKOÇ), İPEK YEM ve GIDA SANAYİ TİCARET A.Ş. (İPEK), BALCILAR YEM SANAYİ ve TİCARET LTD.ŞTİ. (BALCILAR), TARIŞ YEMTA YEM HAYVANCILIK SANAYİ ve TİCARET A.Ş. (TARIŞ), MATLI YEM SANAYİ ve TİCARET A.Ş. (MATLI), ABALIOĞLU YEM-SOYA ve TEKSTİL SANAYİ A.Ş.'den (ABALIOĞLU) gelen bilgilerden ve <http://www.ito.org.tr/itoyayin/0003946.pdf> adresindeki İTO Sektör Raporu'ndan yararlanılmıştır. Erişim Tarihi: 05.08.2016.

² Kararın sonraki bölümlerinde incelemenin konusu ile uyumlu biçimde, "yem" ile "karma yem" birbirlerinin yerine geçecek biçimde, aynı anlamda kullanılmıştır.

- (7) Karma yem girdilerinde en önemli maliyet kalemi hammaddedir. Hammadde fiyatları; dönemsel kuraklık, spekülâtif hareketler ve ithalata bağımlılık nedeniyle dönemden döneme farklılık arz etmektedir. Karma yem üretiminde kullanılan hammaddenin %50-60'ı ithal edildiğinden, döviz kuru da karma yem fiyatının belirlenmesinde önemli bir unsurdur. 2015 yılında ve 2016 yıllarından döviz kurunda meydana gelen yüksek dalgalanmalar yem fiyatları üzerinde ciddi etkiler göstermiştir. Son dönemde işgücü maliyetlerindeki artış da yem maliyetinde artışa neden olmuştur.
- (8) Türkiye yem endüstrisinde yem bitkileri üretim alanı artış hızının yavaşlığı, üreticilerin mali yetersizliklerinden ötürü kaba yeme yönelmesiyle hayvanların karma yem ile beslenememesi, yem üreticilerinin AR-GE alanındaki eksiklikleri, üretici ve tüketicilerin kuvvetli örgüt çatıları altında bir araya gelememesi gibi nedenler yem sektörünün gelişmesini yavaşlatmıştır. Ancak son yıllarda karma yem üretiminde önemli gelişmeler kaydedilmiştir. Devlet destekleri ile önemli yatırımlar yapılmış, üretim hacminde artış gözlenmiş ve kalite standartları yükselmiştir. 2000 yılında 6,66 milyon ton olan karma yem üretimi, 2011 yılında 13,16 milyon tona yükselmiştir. Ancak hayvansal üretimin genellikle küçük ve orta ölçekli işletmelerce yapılıyor olması, bu firmaların karma yem maliyetlerini karşılamakta yaşadığı güçlükten ötürü verimin düşmesine neden olmaktadır.

H.1.2. Yem Teslimi Konusunda Yapılan KDV Düzenlemeleri

- (9) Karma yem tüketimi yaygınlaştırılarak hayvansal üretim verimliliğinin artırılması, yem alım-satımının ve hayvancılık sektörüne ilişkin faaliyetlerin kayıt altına alınabilmesi ve küçük ve orta ölçekli işletmelerin karlılıklarının artırılması amacıyla 01.01.2016 tarihinde 29580 sayılı Resmi Gazete'de yayımlanan 2015/8353 sayılı Bakanlar Kurulu kararıyla yem teslimi üzerinden alınan %8 oranındaki KDV, %1'e indirilmiştir. Bu düzenlemenin sonrasında 10.02.2016 tarihli Resmi Gazete'de yayımlanan 6663 sayılı "Gelir Vergisi Kanunu İle Bazı Kanunlarda Değişiklik Yapılmasına Dair Kanun" ile 25.10.1984 tarih ve 3065 sayılı Katma Değer Vergisi Kanununun 13. maddesinin birinci fıkrasına eklenen (1) bendi³ gereğince maddede belirtilen yem çeşitleri vergiden istisna tutulmuştur. Dolayısıyla söz konusu yem çeşitlerinin teslimi üzerinden alınan %8 oranındaki KDV'nin 01.01.2016 tarihinden sonra %1'e indirildiği, 10.02.2016 tarihi itibarıyla da tamamen kaldırıldığı görülmektedir.

³ Madde 13: "Aşağıdaki teslim ve hizmetler vergiden müstesnadır... 1): Gıda, Tarım ve Hayvancılık Bakanlığı tarafından tescil edilen gübreler ve gübre üreticilerine bu ürünlerin içeriğinde bulunan hammaddelerin teslimi ile küspe (Türk Gümrük Tarife Cetvelinin 2303.10 tarife pozisyon numarasında sınıflandırılan nişastacılık artıkları ve benzeri artıklar ile 2303.30.00.00.00 gümrük tarife istatistik pozisyon numarasında sınıflandırılan biracılık ve damıtık içki sanayinin posa ve artıkları hariç), tam yağlı soya (fullfat), kepek, razmol, balık unu, et unu, kemik unu, kan unu, tapyoka (manyok), sorgum ve her türlü fenni karma yemler (kedi-köpek mamaları hariç), saman, yem şalgamı, hayvan pancarı, kök yemler, kuru ot, yonca, fiğ, korunga, hasıl ve slajlık mısır, üçgül, yemlik lahanaya, yem bezelyesi ve benzeri hayvan yemleri (yeşil ve kuru kaba yemler ve bunların pellet şeklinde veya mevsimsel ihtiyaçlara göre bir bağlayıcı kullanılarak veya kullanılmadan işlem görmüş olanları dâhil) teslimi"

H.1.3. İlgili Ürün Pazarı

- (10) İçeriğine ve kalitesine göre onlarca karma yem çeşidi bulunmakla birlikte, piyasadaki karma yem dört ana gruba ayrılmaktadır: süt yemi, besi yemi, etlik piliç yemi ve yumurta yemi. Hayvansal üretimde hangi yemin kullanılacağı hayvanların cinsine ve yetiştirilme amacına göre belirlendiğinden, talep ikamesi bakımından değerlendirildiğinde yem satın alan teşebbüsler için bu dört yem çeşidinin birbirine ikame olamayacağı değerlendirilmektedir. Ancak bu dört çeşit karma yemin hammaddeleri büyük oranda benzerlik gösterdiğinden ve üretim tesislerinde yüksek maliyetlere katlanmaya gerek kalmadan üretilen yem tipi değiştirilebileceğinden, yem üreten teşebbüsler için arz ikamesinden söz etmek mümkündür. Bu nedenle ilgili ürün pazarı “karma yem pazarı” olarak belirlenmiştir.

H.1.4. İlgili Coğrafi Pazar

- (11) Yem üretim pazarındaki rekabetçi parametreler yöresel ve ulusal seviyede değişiklikler gösterebilmekle birlikte, kararın sonucuna etki etmeyeceğinden kesin bir ilgili coğrafi pazar tanımı yapılmamıştır.

H.2. Öneraştırma Kapsamında Yapılan Yerinde İncelemeler

- (12) Öneraştırma kapsamında Türkiye'nin dört farklı coğrafi bölgesinde MATLI, ABALIOĞLU, TARIŞ, BALCILAR, İPEK, ERKOÇ ve YEMBİR'de yerinde incelemeler yapılmıştır. Yapılan yerinde incelemelerde teşebbüslerin KDV indirimini ortak bir iradeyle yem fiyatlarına yansıtmadığını gösterir herhangi bir belge veya bulguya rastlanmamıştır. Söz konusu yerinde incelemelerin akabinde teşebbüslerden, KDV indiriminin karma yem fiyatlarına etkileri ve bu etkilerin gerekçelerine ilişkin görüşleri hakkında bilgi talep edilmiştir.
- (13) İPEK'te (Gaziantep) 28.07.2016 tarihinde yapılan yerinde incelemeler sırasında talep edilen bilgilere istinaden gelen cevabi yazıda aşağıdaki ifadelere yer verilmiştir:
- “...KDV'deki düşüş fiyatlara yansıtılmıştır ve bu indirimin fiyatlara etkisi yaklaşık 2 ay süreyle korunabilmiştir. Ancak, özellikle ithalat bağımlı hammaddeler ve kepek fiyatlarındaki artış ile işçilik maliyetlerindeki artış 2.aydan itibaren maliyetlere yansıtıldıkça yem fiyatları eskiden olduğu gibi yukarı doğru seyretmeye devam etmiştir. Dolayısıyla her ne kadar yem fiyatlarında KDV indirimi olsa bile yem hammaddelerindeki artış etkisi sürmektedir.”*
- (14) ERKOÇ'ta (İzmir) 28.07.2016 tarihinde yapılan yerinde incelemeler sırasında talep edilen bilgilere istinaden gelen cevabi yazıda aşağıdaki ifadelere yer verilmiştir:

“...2016 yılında karma yemin KDV oranlarında meydana gelen değişiklik yem fabrikaları açısından bir anlam ifade etmemektedir. Zira toptan satış yapmamız dolayısıyla (faturasız iş yapan yem fabrikaları) hariç hiçbir yem fabrikası yem maliyetlerini hesaplarken veya fiyatlarını belirlerken KDV konularını dikkate almaz. 2016 yılının ilk ayında yem fiyatları hammadde fiyatlarındaki artışlar nedeniyle yükselmiş, nisan ayında bir miktar gerilemiş, mayıs ayında tekrar yükselişe geçmiştir.”

- (15) BALCILAR'da (Konya) 28.07.2016 tarihinde yapılan yerinde incelemeler sırasında talep edilen bilgilere istinaden gelen cevabi yazıda aşağıdaki ifadelere yer verilmiştir:

"...Hammaddelerdeki fiyat artışları dolar kuru artışından dolayı zam yapılmak zorunda kalınmıştır. 2015 Ocak ayı itibari ile işçilik ücretlerindeki artışın da maliyete etkisi olmuştur. Dolar kurunun artması enerji maliyetlerimizi, yakıt giderlerimizi, nakliye giderlerimizi artırmıştır. 01.01.2016'dan sonra KDV miktarlarınınca fiyatlar düşürülmüştür. Yemlerdeki KDV aşağı düşürüldükten sonra Ocak ayı içerisinde yemlerimize herhangi bir zam yapılmamıştır. Yemlere yapılan söz konusu zam 2. ayın satışlarında gözlemlenmektedir. Zam gerekçesi olarak: hammadde fiyatlarındaki TL. bazlı artışlar, hammaddelerin fiyatlarındaki KDV yansımından artanlar, döviz kurlarının artışı zammı tetiklemiştir."

- (16) TARİŞ'te (İzmir) 28.07.2016 tarihinde yapılan yerinde incelemeler sırasında talep edilen bilgilere istinaden gelen cevabi yazıda aşağıdaki ifadelere yer verilmiştir:

"...Şirket politikamız gereği üretimde kullanılan hammaddelerde öncelikli tercihimiz yerli hammaddelerden yanadır. Ancak yeterli miktarda yerli hammadde tedarikinde sorun yaşandığında ya da yerli üretim hammadde bulunamadığı gibi zorunlu durumlarda ithal hammadde kullanılmaktadır. Girdi maliyetlerimiz yerli üretimi tercih etmemiz nedeniyle iklim koşulları, ürünün rekolte durumu ve piyasa şartlarına bağlı olarak değişmekle birlikte ürünün hasat edildiği dönemlerde (arpa, buğday, mısır vb.) hammadde fiyatları düşmekte, hasat sezonunun sona ererek ürünün tüccar tarafından stoklandığı dönemlerde hammadde fiyatları artış göstermektedir. Yine hammadde fiyatları özellikle döviz kurlarından çok ciddi oranda etkilenmektedir. Kurun yukarı yönlü hareketinde ithal hammaddelerde olduğu gibi yerli hammaddelerde de muadil ürünün fiyatının artmasından dolayı artış görülmektedir. 2015-2016 döneminde girdi maliyetlerimiz mevsimsel fiyat düşüşleri haricinde sürekli olarak gerek iklim ve rekolte gerekse kur baskısı karşısında yukarı yönlü artış göstermiştir. Hammadde fiyatlarındaki artışlar maliyet artışını getirmiş ve maliyet baskısı karşısında yem satış fiyatlarımız artış göstermiştir."

- (17) MATLI'da (Konya ve Samsun) 28.07.2016 tarihinde yapılan yerinde incelemeler sırasında talep edilen bilgilere istinaden gelen cevabi yazıda aşağıdaki ifadelere yer verilmiştir:

"...Yemdeki KDV oranı %8'den %1'e düşürüldükten sonra, eşzamanlı olarak bayilerimize kestiğimiz yem faturalarındaki KDV oranı %8'den %1'e düşürülmüştür. Akabinde %1'den %0'a düşüncü de aynı şekilde eşzamanlı olarak bayilerimize kestiğimiz faturalardaki KDV oranı %1'den %0'a düşürülmüştür. KDV'deki indirimin son tüketici tarafından da hızlı bir şekilde duyulması için de üretilen her 20 çuval yemden 1 çuvalına " MÜJDE! KDV % 8'den %1'e DÜŞTÜ " etiketleri dikilmiştir. Bu sayede son tüketicinin bilinçlenmesi sağlanmıştır. KDV oranı uygulamamız kanuna uygun olarak devam etmiş ve 21 Ocak 2016'da yapılan zam sonrasında Mart 2016 döneminde üst üste 2 defa da indirim uygulanmıştır. Hammadde ve döviz kur fiyatlarındaki değişim bunda etkili olmuştur. Hammadde yurt dışı tedariki ile yapılmış ise döviz kuru etkileşimi çok daha fazla gerçekleşmektedir. Özetle, KDV oranında mevzuat neyse, eşzamanlı olarak uygulanmış ve satış fiyat listelerimiz girdi maliyetlerine göre aşağı/yukarı yönlü şekillenmiştir."

- (18) ABALIOĞLU'nda (Samsun) 28.07.2016 tarihinde yapılan yerinde incelemeler sırasında talep edilen bilgilere istinaden gelen cevabi yazıda aşağıdaki ifadelere yer verilmiştir:

"...Hammadde fiyatları mevsimsel olarak hasat zamanı ve ürünün arz-talep dengesine bağlı olarak genelde yaz aylarında gerilemekte; kış aylarında ve hasattan önceki dönemde yükselmektedir. Rusya ve Ukrayna bölgesinden ithal edilen hammaddelerin nakliye maliyetleri kış dönemindeki sert hava şartlarına bağlı olarak artmaktadır. Bu durum içerideki hammadde fiyatlarını da arttırmaktadır. 01.01.2016 tarihinde KDV oranı %8'den %1'e indirilince firma olarak KDV hariç fiyatlarımız değiştirmeksizin satış yapmaya devam etmiş bulunuyoruz. Firmamız için KDV bir maliyet unsuru değildir. Bu sebeple aylık ciromuz KDV düşüşü kadar azalmıştır. Yem ve yem hammaddelerindeki KDV oranlarında yaşanan 01 Ocak 2016 tarihindeki düşüşten önce fiyat listelerimiz en son 26.10.2015 ve 19.11.2015 tarihlerinde toplam yaklaşık (.....) oranında indirim yapılmıştır. Bu dönemde ortalama dolar kuru 2,85 seviyelerindedir. Yaklaşık (.....) zam yapılan 29.01.2016 tarihinden yaklaşık 10 gün önceki dolar kuru 3,05 olup %7 artışa denk gelmektedir. Samsun Bafra fabrikamız ağırlıklı ithal hammadde kullanıp, iç piyasadaki hammadde fiyatları da dövize bağlı artmaktadır. Şubat 2016 'dan sonra kurda oluşan düşme sonucunda 01.03.2016 ve 14.03.2016 tarihlerinde fiyat listelerimiz yaklaşık (.....) geri gelmiştir."

- (19) YEMBİR ile 01.08.2016 tarihinde Ankara'da yapılan görüşmede talep edilen bilgilere istinaden gelen cevabi yazıda aşağıdaki ifadelere yer verilmiştir:

"...Mısır, arpa ve kepeklerin özellikle büyük-küçükbaş hayvan karma yemleri rasyonunda kullanım Oranları %50-70 arasındadır. Hububatlar ve bunların yan ürünlerinin fiyatları yem fiyatlarını önemli ölçüde etkilemektedir. Kepeklerdeki fiyat artış nedenleri sorgulandığında ise bu fiyat artışının doğal ve spekülatif nedenlerle olduğu gözlenmiştir. Spekülatif artışların KDV indirimini yansıtmamak şeklinde gerçekleştiği öğrenilmiştir. Doğal nedenlerin ise, mevsimsel etkenler yanında un ihracatının durması ve iç piyasadaki karma yem üretim artışı ile beraber kepeğe olan talebin artması, ithal edilmek istenilen kepeklerin olumsuz hava koşulları nedeniyle gelememesi şeklinde olduğu anlaşılmaktadır. Mısır, arpa gibi hububatlardaki fiyat artışları da mevsimsel etkenler yanında TMO tarafından açıklanan yüksek satış fiyatlarının etkisiyle oluşmuştur. Karma yem sanayisi mensupları KDV indirimi ile birlikte KDV dahil yem satış fiyatlarını derhal (.....) arasında indirmiştir. Ancak yem fiyatları yem hammadde fiyatlarına bağlı olduğundan, yem hammadde fiyatlarında artış olması yem fiyatlarının tekrar artmasına neden olmaktadır."

H.3. Değerlendirme

- (20) KDV düzenlemesi sonrasında fiyatlarda yaşanan değişimler, ancak rakip teşebbüsler arasında bir anlaşma, uyumlu eylem veya karar dâhilinde gerçekleştiği sürece rekabet hukukunun ilgi alanına girecektir. Bu nedenle, KDV indiriminin nihai fiyatlara yansımadağı ve hatta fiyatlarda artış yaşandığı iddiasının, 4054 sayılı Kanun'un 4. maddesi çerçevesinde değerlendirilmesi gerekmektedir. Kanun'un mezkûr maddesinin ilk fıkrasında "*Belirli bir mal ve hizmet piyasasında doğrudan veya dolaylı olarak rekabeti engelleme, bozma ya da kısıtlama amacını taşıyan veya bu etkiyi doğuran yahut doğurabilecek nitelikte olan teşebbüsler arası anlaşmalar, uyumlu eylemler ve teşebbüs birliklerinin bu tür karar ve eylemleri hukuka aykırı ve yasaktır.*" hükmü bulunmaktadır. Kararın önceki bölümlerinde yer verildiğı üzere, dosya kapsamında yapılan denetim ve yerinde incelemelerde de rakipler arası anlaşmaya temel teşkil edecek bilgi ve bulgulara ulaşılmamıştır.
- (21) Öte yandan 4054 sayılı Kanun'un 4. maddesinin üçüncü fıkrasında "*Bir anlaşmanın varlığının ispatlanamadığı durumlarda piyasadaki fiyat değişmelerinin veya arz ve talep dengesinin ya da teşebbüslerin faaliyet bölgelerinin, rekabetin engellendiğı, bozulduğı veya kısıtlandığı piyasalardakine benzerlik göstermesi, teşebbüslerin uyumlu eylem içinde olduklarına karine teşkil eder.*" hükmüne yer verilerek uyumlu eylem karinesi düzenlenmiştir. Bu bakımdan KDV düzenlemesi sonrasında yem pazarında rakipler arasında doğrudan bir anlaşmayı işaret eden bulgular olmasa da, söz konusu pazardaki fiyatlandırma davranışları daha temkinli bir yaklaşımla uyumlu eylem çerçevesinde değerlendirilecektir.
- (22) Bu çerçevede, KDV indirimi sonrasında yem pazarında fiyat değişimlerinin, arz talep dengelerinin ya da teşebbüs faaliyetlerinin rekabetin kısıtlandığı pazarlar ile benzeşip benzeşmediğı incelenenektir. Aksi ispatlanabilir adi karine niteliğinde olan uyumlu eylem karinesinin bağlandığı "*rekabetin bozulduğı piyasalara benzerlik göstermek*" kriterinin geniş yorumlanması oligopolistik bağımlılık veya bilinçli paralellik gibi belli iktisadi temeli olan ve kabul edilebilir teşebbüs davranışlarının yasak kapsamında değerlendirilmesi gibi hatalara yol açabilecektir. Tekrarlanan oyun modelleri karşılıklı bağımlılığın ortaya çıkmasını zorlaştıran kimi koşulların varlığı halinde bile, paralel davranışların ortaya çıkabileceğini göstermiştir. Hal böyleyken tek başına paralel davranışın firmalar arasındaki gizli anlaşmayı ispatlama gücü azalmıştır. Bu nedenle, Amerika Birleşik Devletleri ve mehzaz mevzuat niteliğindeki Avrupa Birliği uygulamasında olduğu gibi Rekabet Kurulu içtihadında da paralel davranışın yanı sıra "ek faktörlerin", firmalar arasında bir bağlantı olduğuna dair delillerin ve piyasa yapısının bu davranışlara uygunluğunun ortaya konması gerekmektedir. Bu durum yapısalci yaklaşım çerçevesinde arz ve talep yönlü özellikler bakımından analiz gerektirmektedir. Bu çerçevede, öncelikle karma yem pazarının yapısı, arz ve talep özellikleri yönüyle uyumlu eylemlere elverişlilik bakımından incelenenektir.

H.3.1. Yem Pazarının Paralel Davranışların Ortaya Çıkmasını Kolaylaştıran Pazar Koşulları Bakımından Analizi

H.3.1.1. Arz Yönlü Pazar Özellikleri

- (23) Firmalar arası koordinasyonun ortaya çıkmasını kolaylaştıran önemli faktörlerden biri pazardaki yoğunlaşma oranıdır. Bir pazarda faaliyet gösteren firma sayısı azaldıkça, firmalar arası koordinasyon ihtimalinin artacağı varsayılır. Yoğunlaşma derecesi arttıkça, oligopolistik bağımlılık sonucu ortaya çıkan refah kaybı düzeyi de artacaktır. Az sayıda sağlayıcının davranışlarını koordine etmelerinin daha kolay olmasının yanı sıra, bu tür pazarlarda koordinasyondan sapanların belirlenmesi de kolaydır. Sağlayıcıların sayısı arttıkça firmalar arasındaki kolektif çıkar bilincinin de azalacağı varsayılmaktadır.
- (24) Ülkemizde yem üretimi alanında faaliyet gösteren firma sayısı oldukça fazla olup, yıllar itibarıyla bu sayının daha da arttığı görülmektedir. Örneğin 1999 yılında 396 olan fabrika sayısı 2010 yılında 465'e, 2015 yılında 521'e çıkmıştır. Yine 1999 yılında 6.046.106 ton olan yıllık yem üretimi, 2010 yılında 11.167.530 tona, 2015 yılında 20.104.983 tona çıkmıştır⁴.
- (25) Dolayısıyla ülkemizdeki fabrika sayısı dikkate alındığında, pazarın oligopolistik bir yapıdan çok tam rekabetçi yapıya yakınlık arz ettiği görülmektedir. Yem üretimi de son beş yıl içinde artan talep ile birlikte önemli ölçüde artış göstermiş ve yaklaşık iki katına çıkmıştır. Çok sayıda firma olmasına karşın, üretim miktarları ve kapasiteleri itibarıyla piyasayı domine eden ve fiyatlar üzerinde etki gücüne sahip teşebbüslerin olup olmadığı veya mevcut küçük rakiplerin karşı bir rekabet gücü oluşturup oluşturmadığı hususları da önem arz etmektedir. Teorik olarak pazardaki küçük sağlayıcılar, aşırı kapasiteye sahip olmaları halinde; büyük firmalar tarafından gerçekleştirilen fiyat artışlarına üretimlerini artırarak cevap verebilirler. Böylelikle fiyatlarını koordine eden firmaların fiyat artışından kaynaklı kazançları düşecektir.
- (26) Bu analizi yapabilmek adına kapasite kullanım oranlarına göre fabrika sayıları incelenmiştir. Buna göre, pazarın yaklaşık olarak %50'lik kısmını 1-10 ton arası üretim kapasitesine sahip teşebbüslerin oluşturduğu görülmektedir. 20 tona kadar kapasiteye sahip teşebbüs oranı %80'dir. Fabrikaların sadece %5'lik kesimi 50 ton üzeri kapasiteye sahiptir⁵. Bu durum ülkedeki yem üretim pazarının oldukça önemli bir yönünü ortaya koymaktadır. Yem sektörü talep yapısı ile uyumlu biçimde ülkenin çok çeşitli yerlerine dağılmış irili ufaklı çok sayıda üreticiden oluşmaktadır. Yem üretiminde en yüksek payı sırasıyla Ege (%34,83), Marmara (%24,75) ve İç Anadolu (%16,51)⁶ bölgeleri olsa da, tüm bölgelerde yem talebi ile orantılı şekilde üretim yapan irili ufaklı çok sayıda fabrika bulunmaktadır. Dolayısıyla, büyük üreticilerin fiyat liderliği yapması gibi bir iktisadi realite gündeme gelse de bu kadar oyuncunun bulunduğu bir pazarda fiyatların birlikte tespiti teorik olarak daha güç gözükmektedir.

⁴ GTHB'dan gelen bilgiler.

⁵ GTHB'den gelen bilgiler.

⁶ GTHB'den gelen bilgiler.

- (27) Pazarın bu niteliği bir başka hususa daha işaret etmektedir. Teorik olarak, sağlayıcı ve üreticilerin homojen özellik göstermelerinin koordinasyonu kolaylaştıran faktörlerden biri olduğu değerlendirilmektedir. Pazar payları, kapasiteleri ve maliyet yapıları (toplam maliyet düzeyi ve maliyetlerin sabit ve değişken maliyetler arasındaki dağılımı) benzer olan firmaların, koordinasyonun şartları konusunda uzlaşmaya varmaları daha kolaydır. Bu açıdan bakıldığında, yem pazarının farklı bir görünüm arz ettiği görülmektedir. Yukarıda yer verilen bilgilerden de görüldüğü üzere, fabrikaların kapasiteleri önemli ölçüde farklılık göstermektedir. Bu kapasite farklılığı başta ithalata dayalı üretim nedeni ile firmaların ithalat hacimlerini ve dolayısıyla maliyet yapılarını da önemli ölçüde etkilemektedir. Büyük miktarda girdi alımında yapılan iskontolar ve kambiyo riskini azaltabilecek finansal imkânlar büyük kapasite ile üretim yapan yem üreticileri bakımından bir avantaj sağlarken, bu fabrikaların üretim ve maliyet yapılarını sektörün çoğunluğunu oluşturan küçük ölçekli firmaların maliyet yapılarından ayırtmaktadır. Bu farklı maliyet yapıları nedeniyle çok sayıda oyuncunun üzerinde anlaşacağı ve karı ençoklayacak fiyatı belirleme ya da fiyatlar bakımından uyumlu eylem gerçekleştirme ihtimali güçleşmektedir.
- (28) Kaldı ki teşebbüslerin kapasite kullanım oranlarına bakıldığında, özellikle son yıllarda bu oranların %95'lerin üzerine çıktığı görülmektedir. Bu durum rekabete aykırı anlaşma ve uyumlu eylem suretiyle tüketici refahını en çok etkileyen ve fiyatların yükselmesine neden olan arzın kısılması eyleminin de söz konusu olmadığını göstermektedir.
- (29) Pazarın arz yönlü özellikleri bakımından değinilmesi gereken son bir nokta üretilen ürünün homojen nitelik arz etmemesidir. Yem çeşitleri, yem üretiminde kullanılan bileşimler ve tüketicilerin farklı gereksinimlerini karşılamaları açısından önemli değişiklikler göstermektedir.
- (30) Bu değerlendirmeler ışığında, rakip teşebbüsler arasında uyumlu eylemi kolaylaştıracak ve literatürde öne çıkan arz yönlü özellikler ile yem pazarının yapısının uyuşmadığı değerlendirilmektedir. Bununla birlikte, ilerleyen bölümlerde pazarın talep yönlü özellikleri ve fiyat hareketleri incelenecektir.

H.3.1.2. Talep Yönlü Pazar Özellikleri

- (31) Talebin sabit kaldığı ya da çok yavaş arttığı pazarlarda firmalar ancak diğer firmaların pazar payını elde ederek büyüebilirler. Bu nedenle teorik olarak olgun ve doymuş bir pazarın, firmalar arası koordinasyon riskini artıracığı varsayılmaktadır. Rakipler, oluşan yeni talepten pay kapmaya çalışacaklarından, belirgin bir şekilde büyüyen pazar ve talep, firmaların rekabetçi davranışlara girişme eğilimlerini artıracaktır. Bu kapsamda ele alındığında da yem pazarının farklı bir nitelik arz ettiği görülmektedir. Ülkemizde nüfus ile orantılı biçimde hayvansal üretime ilişkin talep artmakta ve gıda güvenliği açısından bu alandaki üretim daha kritik hale gelmektedir. Nitekim bu durum yem pazarındaki talebe de yansımış durumdadır. Son beş yıla bakıldığında yem üretimi 11 milyon tondan 20 milyon tona ulaşarak yaklaşık iki katına çıkmıştır. Benzer şekilde bu alanda faaliyet gösteren fabrika sayısında da ciddi artışlar yaşanmıştır. Fabrikaların kapasite kullanım oranlarının da %95 seviyelerinin üzerinde seyrettiği düşünülürse, pazarın talep bakımından dinamik bir pazar olduğu dolayısıyla sabit bir talepten bahsedilemeyeceği değerlendirilmektedir.

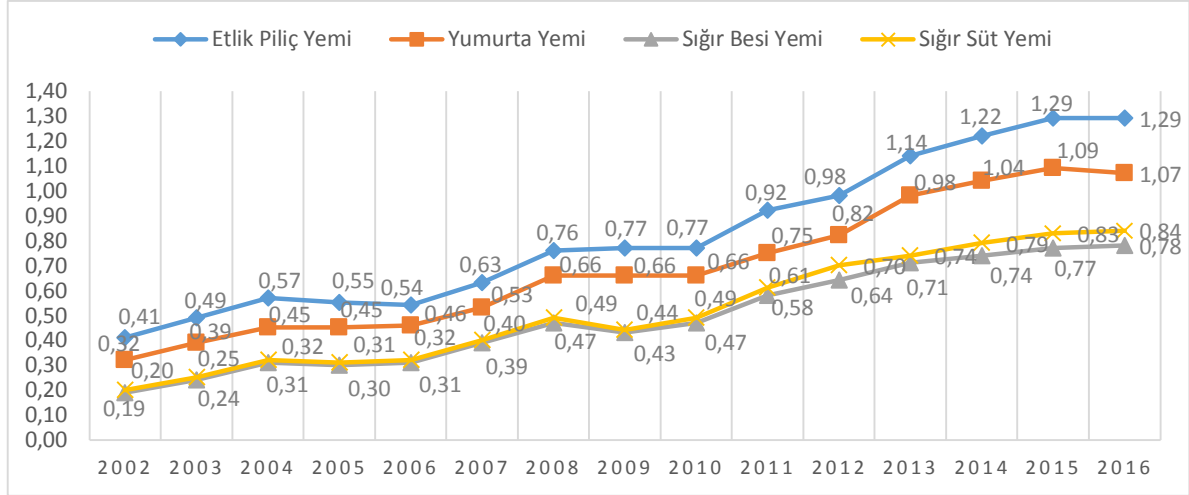
- (32) Talep açısından ele alındığında uyumlu eylemi kolaylaştıracak bir diğer unsur da pazardaki talebin esnekliğinin düşük olmasıdır. Böyle bir durumda, fiyatta meydana gelen bir artış toplam hasılatı artıracaktır. Her ne kadar yem talebinin esnekliğini hesaplayan bir veri ya da çalışma olmasa da teorik olarak, sağlayıcılar ile alıcılar arasında uzun dönemli sözleşmelerin varlığı alıcıların sağlayıcılara olan bağımlılığını artıran ve dolayısıyla talep esnekliğini azaltan bir unsur olarak kabul edilmektedir. Bununla birlikte, pazarda ölçek ekonomisine bağlı üretim yapan süt ve hayvan üreticileri yem ihtiyaçlarını önemli ölçüde kendi yem üretim tesisleri aracılığıyla karşılamaktadırlar. Bu üreticiler dışında kalan üreticiler, ülkemizde hayvancılığın yapısı ile uyumlu biçimde, küçük ölçekte üretim gerçekleştiren teşebbüslerdir. Bu nedenle yem fabrikalarının karşılaştığı talep yapısında siparişler sık ve sipariş hacimleri küçüktür. Böyle bir talep yapısı içerisinde fiyatların koordinasyonu uzun vadeli sözleşmelere dayalı pazarlara göre daha zordur.
- (33) Yapılan değerlendirmeler ışığında, yem pazarının arz yönlü özellikler itibarıyla olduğu gibi talep yönlü özellikler bakımından da literatürde uyumlu eylem davranışlarının gerçekleştirilmesini kolaylaştıracak şablon ile örtüşmediği değerlendirilmektedir. Bununla birlikte yapısalci yaklaşım çerçevesinde yapılan bu analiz uyumlu eylemin varlığı bakımından mutlak bir sonuç vermemektedir. Özellikle KDV düzenlemelerinin hemen öncesi ve sonrasındaki fiyat hareketlerinin de daha yakından analiz edilmesi gerekmektedir. Kararın sonraki bölümlerinde karma yem pazarındaki fiyat gelişmeleri ülkemiz ve coğrafi bölgeleri genelinde analiz edilerek uyumlu eylem şüphesi bu boyutuyla da değerlendirilecektir.

H.3.2. Yem Pazarındaki Fiyat Hareketleri

- (34) Hayvan yetiştiriciliği maliyetleri içerisinde ortalama %60-70 ile en fazla pay beslenme-yemlenme maliyetlerine aittir. Ülkemizdeki mera alanlarının gerek alan ve gerekse yağış itibarıyla yetersizliği hayvan yetiştiriciliği bakımından yemleri daha da elzem kılmaktadır. Ne var ki yem sektörünün de en önemli karakteristik özelliği, girdi olarak kullanılan bitkisel ürünlerin Türkiye’de yeterince yetiştirilmemesi nedeniyle ithalata bağımlı olmasıdır. Yem sanayinin ithal ettiği başlıca ürünler, soya fasulyesi, mısır, soya küspesi, ayçiçeği tohumu küspesi, koza tohumu küspesi, etanol artıkları (DDGS), balık unu, vitamin ve mineral gibi yem katkı maddeleridir. Karma yem üretiminde kullanılan söz konusu ithal hammaddeler toplam hammaddenin %50-60’ını oluşturmaktadır.
- (35) Karma yem pazarında hammadde, hazır yem ve katkı maddeleri ihracat ve ithalatına ilişkin veriler içerisinde hazır yem oldukça küçük bir oranı teşkil etmektedir. Yem hammaddesindeki yüksek ithalat (2015 yılında 8.713 kg karşılığı 3.699 ABD Doları⁷), hammadde fiyatlarının dönemsel kuraklık, spekülatif hareketler dışında yurtdışı fiyat artışları ve döviz kurundaki hareketlere bağlı olarak da değişmesini gündeme getirmektedir. Nitekim artan talep ile birlikte değerlendirildiğinde, yüksek ithalat oranı ve kambiyo riski ülkemizde karma yem gruplarında düzenli biçimde fiyat artışı yaşanmasına yol açmaktadır. Aşağıdaki grafikte de yer verildiği üzere, yem gruplarında, bazı istisnai yıllar dışında, yem fiyatları sürekli artış göstermektedir.

⁷ YEMBİR’den gelen bilgiler.

Grafik 1: Yem Fiyatlarının Yıllara Göre Seyri (TL/Kg)



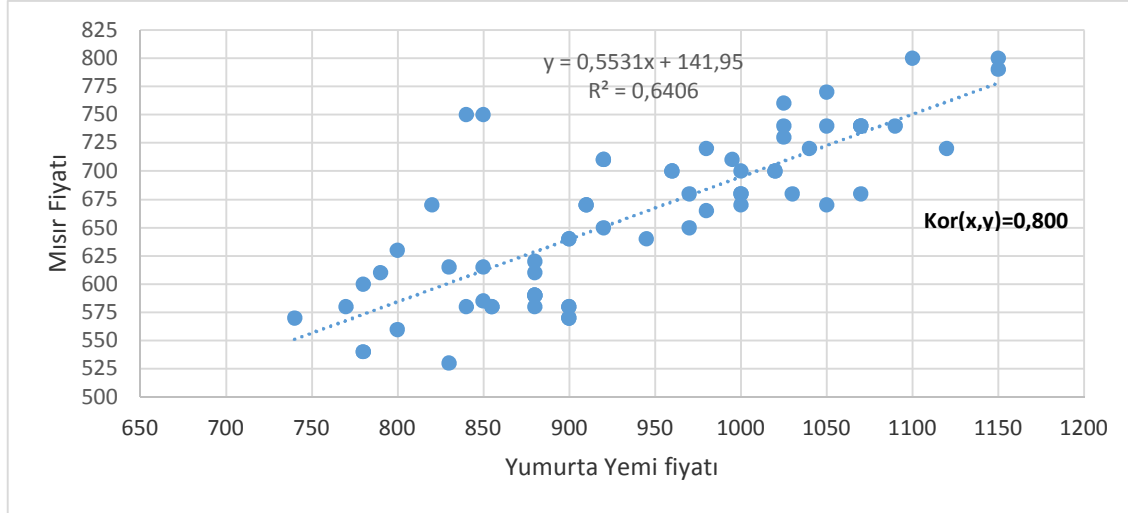
Kaynak: GTHB'den Gelen Bilgiler

- (36) Esasen hayvan yetiştiriciliği üzerindeki stratejik etkisi ve son dönemde özellikle et fiyatları başta olmak üzere hayvansal ürünlerde yaşanan fiyat artışları göz önüne alındığında, yem fiyatlarındaki artış daha fazla dikkat çekmeye başlamıştır. Bu durum incelemenin esaslı noktasını oluşturan KDV indirimi çalışmalarını gündeme getirmiştir. Özellikle sektör temsilcilerinden gelen taleplerin yemde uygulanmakta olan %8'lik KDV'nin %1'e indirilmesi üzerine yoğunlaştığı görülmektedir.
- (37) Artan taleplerin hükümet programında yer bulması üzerine 01.01.2016 tarihinde 29580 sayılı Resmi Gazete'de yayımlanan 2015/8353 sayılı Bakanlar Kurulu kararıyla yem teslimi üzerinden alınan %8 oranındaki KDV %1'e indirilmiş ve ardından 10.02.2016 tarihli Resmi Gazete'de yayımlanan 6663 sayılı "Gelir Vergisi Kanunu İle Bazı Kanunlarda Değişiklik Yapılmasına Dair Kanun" ile 10.02.2016 tarihi itibarıyla da tamamen kaldırılmıştır. Ne var ki, bu indirim ve istisna sonrası dönemde vergi indiriminin tüketicilere yansımadağı yönünde şikâyetler olmuş; sektörde önemli bir tartışma konusu haline gelmiştir.
- (38) Daha önce de ifade edildiği üzere, konuya ilişkin 4054 sayılı Kanun kapsamında yapılacak değerlendirme, KDV indiriminin fiyatlara yansıtılıp yansıtılmadığından ziyade fiyatların teşebbüsler arası anlaşma veya uyumlu eylemler sonucunda belirlenip belirlenmediğine odaklanmaktadır. Bununla birlikte, yem üretiminin en önemli maliyet ayağını oluşturan girdi fiyatlarındaki değişim de şüphesiz analizin önemli bir unsuru olacaktır. Bu çerçevede YEMBİR'den alınan yem üretiminde kullanılan girdilerin yıllar içerisinde fiyat değişimlerine ilişkin kapsamlı çalışmada 2010 yılından 2016 yılı Haziran dönemine kadar yem üretiminde kullanılan hammaddelerin ve kaba yemlerin KDV ve nakliye hariç satış fiyatları tespit edilmiştir. Bu çalışma uyarınca, tüm hammadde ve kaba yemlerin Aralık 2015 fiyatları baz alındığında Haziran 2016 fiyatlarında meydana gelen değişimler incelendiğinde, ham yağ dışındaki tüm girdilerde önemli ölçüde fiyat artışları gözlemlenmiş, mısır (%19), soya (%22), kepek (%29) ve küspede (soya küspesi %27 ve kanola küspesi %23) bu artış %20'leri aşmıştır⁸.

⁸ YEMBİR'den gelen bilgiler kullanılmıştır.

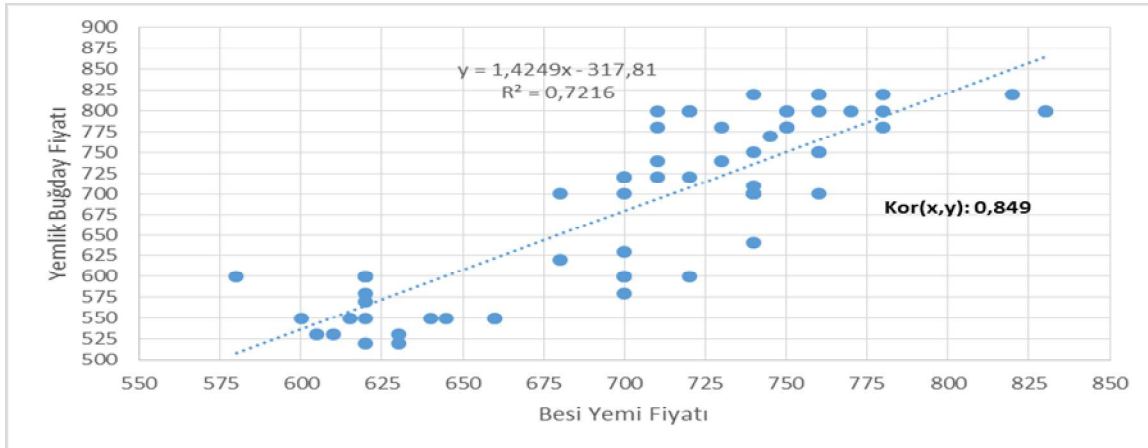
- (39) Bu artışın ifade ettiği en önemli husus, yem fiyatlarında bir fiyat artışı gözlemlense bile girdi fiyatları göz önüne alındığında teşebbüsler için olası bir haklı gerekçeden bahsedilebileceğidir. Nitekim aşağıda grafiklerde yem gruplarının her biri için üretiminde en fazla kullanılan girdi ile bu yem gruplarının fiyatları arasındaki korelasyona⁹ yer verilmiştir. Aşağıdaki korelasyon grafiklerinden görüldüğü üzere, etlik piliç yemi dışındaki tüm yem gruplarında yem fiyatları ile temel girdi fiyatları arasındaki korelasyon 0,7'den büyük olup, etlik piliç yeminde de bu değer 0,7'ye yakındır.

Grafik 2: Yumurta Yemi Fiyatı (TL/Ton) ile Mısır Fiyatı (TL/Ton) Korelasyonu



Kaynak: GTHB ve YEMBİR'den gelen bilgiler kullanılarak hazırlanmıştır.

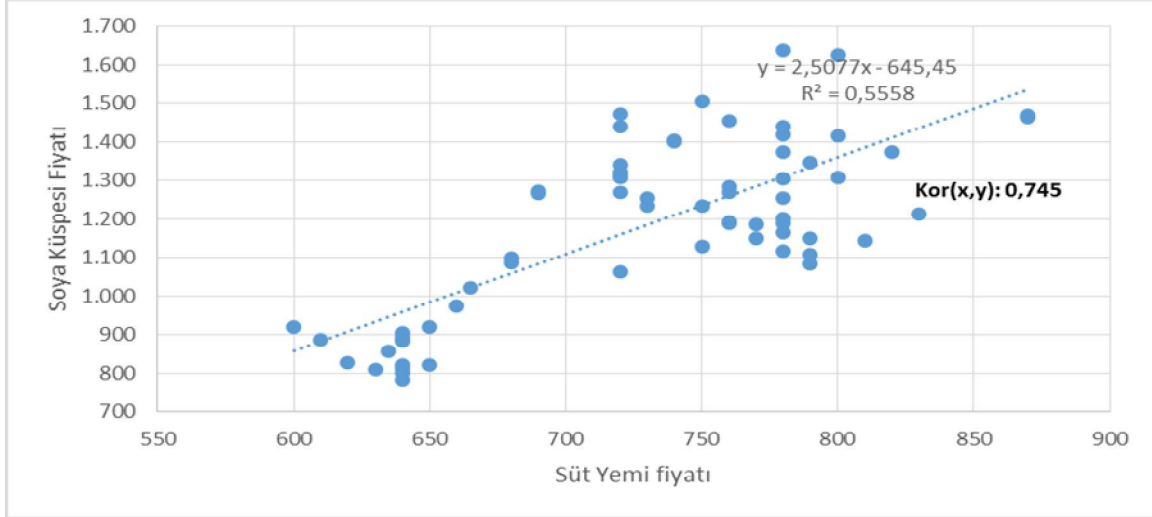
Grafik 3: Besi Yemi Fiyatı (TL/Ton) ile Yemlik Buğday Fiyatı (TL/Ton) Korelasyonu



Kaynak: GTHB ve YEMBİR'den gelen bilgiler kullanılarak hazırlanmıştır.

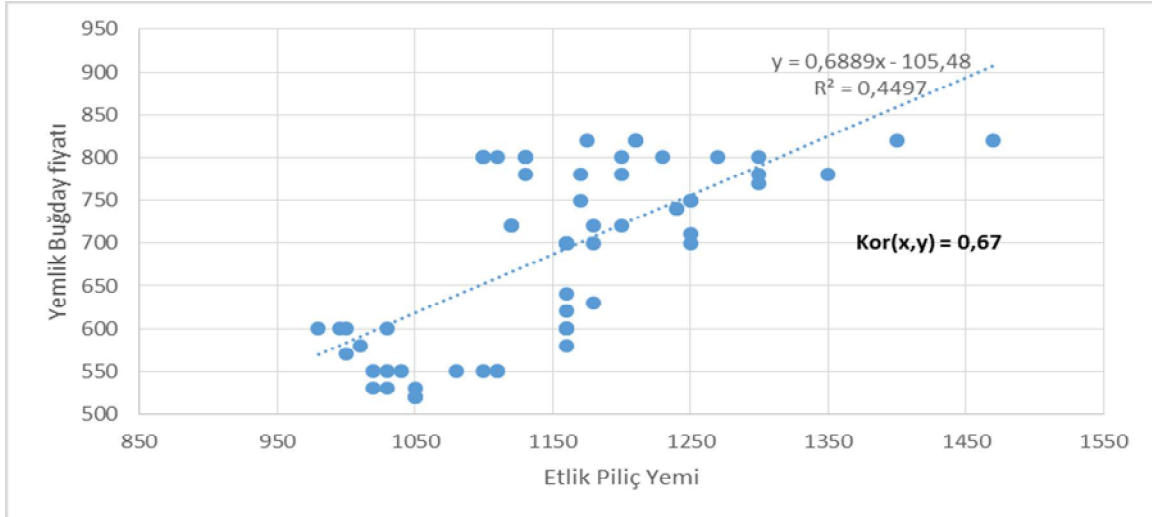
⁹ Korelasyon katsayısının +1'e yakın olması çok güçlü pozitif doğrusal ilişki olduğunu işaret eder. Teorik olarak söz konusu katsayısı değeri r'nin mutlak değeri olarak 0.7'den büyük olması doğrusal ilişkinin güçlü olduğu şeklinde bir yorum yapılmasına olanak vermektedir.

Grafik 4: Süt Yemi Fiyatı (TL/Ton) ile Soya KÜspesi Fiyatı (TL/Ton) Korelasyonu



Kaynak: GTHB ve YEMBİR'den gelen bilgiler kullanılarak hazırlanmıştır.

Grafik 5: Etlik Piliç Yemi Fiyatı (TL/Ton) ile Yemlik Buğday (TL/Ton) Fiyatı Korelasyonu



Kaynak: GTHB ve YEMBİR'den gelen bilgiler kullanılarak hazırlanmıştır.

- (40) Öte yandan, GTHB tarafından yapılan ve önaraştırma kapsamında sunulan çalışmalarda, KDV indirimi sonrasında Ocak 2016 döneminde yem çeşitlerinin fabrika çıkış ve bayi satış fiyatlarında düşüş gözlemlendiği belirtilmektedir. GTHB tarafından KDV indiriminin fiyatlara yansımadağı yönünde şikâyetler üzerine yürütülen çalışmalarda 20 ayrı ilde yer alan çok sayıda fabrika ve bayiden yem satış fiyatları talep edilmiştir. Aşağıdaki tabloda söz konusu çalışmanın bulgularına yer verilmiştir.

Tablo 1: Aralık 2015 – Şubat 2016 Döneminde Yem Çeşitlerine göre Fabrika Çıkış Fiyatları (TL/Ton)

Yem	Fabrika						Bayi					
	Ara.15	Oca.16	Şub.16	Ar- Oc Fark %	Oca-Şub Fark %	Ara- Şub Fark	Ara.15	Oca.16	Şub.16	Ara- Oca Fark %	Oca- Şub Fark %	Ara- Şub Fark %
Etlik Piliç Yemi	(.....)	(.....)	(.....)	(.....)	(.....)	(.....)	(.....)	(.....)	(.....)	(.....)	(.....)	(.....)
Yumurta Yemi	(.....)	(.....)	(.....)	(.....)	(.....)	(.....)	(.....)	(.....)	(.....)	(.....)	(.....)	(.....)
Ortalama				(.....)	(.....)	(.....)				(.....)	(.....)	(.....)
Süt Yemi	(.....)	(.....)	(.....)	(.....)	(.....)	(.....)	(.....)	(.....)	(.....)	(.....)	(.....)	(.....)
Besi Yemi	(.....)	(.....)	(.....)	(.....)	(.....)	(.....)	(.....)	(.....)	(.....)	(.....)	(.....)	(.....)
Ortalama				(.....)	(.....)	(.....)				(.....)	(.....)	(.....)

Kaynak: GTHB'den Gelen Bilgiler

- (41) GTHB'nin inceleme sonuçlarını ortaya koyan tabloya göre Aralık 2015 - Ocak 2016 kıyaslamasında kanatlı yemlerinin (etlik piliç yemi, yumurta yemi) fabrika fiyatlarında % (.....) civarında ve büyükbaş yemlerinin (süt yemi, besi yemi) fabrika çıkış fiyatlarında % (.....) oranında bir düşüş görülmektedir. Aynı dönem için benzer bir değerlendirmeyi bayi fiyatları için de yapmak mümkündür. Aralık 2015 - Ocak 2016 kıyaslamasında kanatlı yemlerinin (etlik piliç yemi, yumurta yemi) bayii fiyatlarında % (.....) civarında ve büyükbaş yemlerinin (süt yemi, besi yemi) bayi fiyatlarında % (.....) oranında bir düşüş görülmüştür. Bununla birlikte GTHB'nin incelemesinde de ortaya konulduğu üzere, yemde KDV'nin kaldırılmasının ardından Ocak 2016 - Şubat 2016 döneminde kanatlı yemlerinin (etlik piliç yemi, yumurta yemi) fabrika çıkış fiyatlarında % (.....) civarında ve büyükbaş yemlerinin (süt yemi, besi yemi) fabrika çıkış fiyatlarında % (.....) oranında bir artış görülmüştür. Benzer bir artış eğiliminin bayi fiyatları bakımından da geçerli olduğu görülmektedir.
- (42) Öte yandan, GTHB'nin söz konusu çalışmasının yanı sıra Türkiye'nin 7 coğrafi bölgesine yayılmış 80'in üzerindeki teşebbüsten dört yem grubunda en çok sattıkları ürüne ilişkin fiyat bilgisi derlenmiştir. Bakanlık çalışması ile kıyaslandığında KDV muafiyeti sonrasındaki fiyatları daha geniş bir zaman diliminde incelemeyi amaçlayan bu çalışma kapsamında derlenen ortalama ülke fiyatı rakamlarına aşağıdaki tabloda yer verilmiştir.

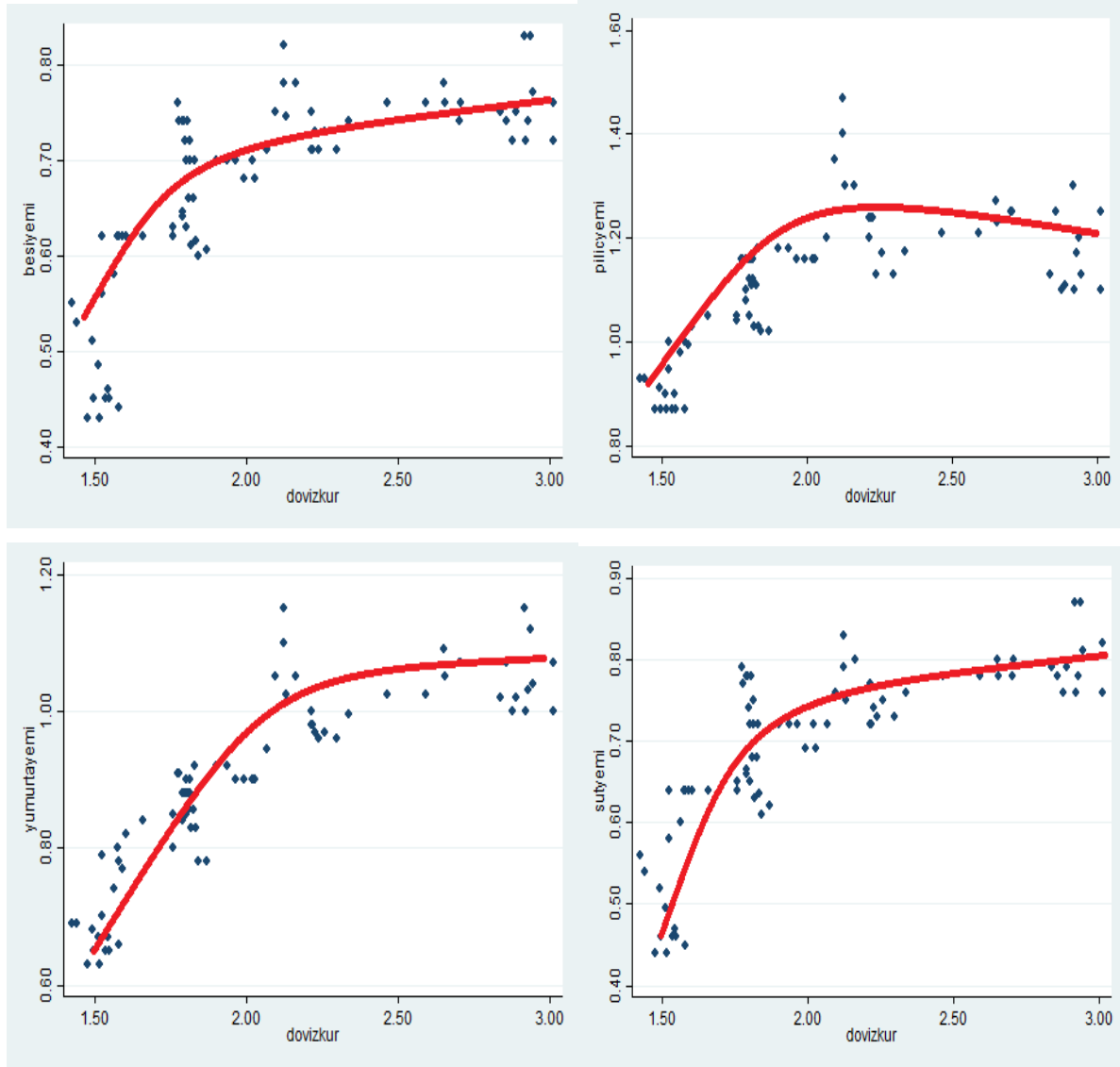
Tablo 2: Haziran 2015 - Haziran 2016 Dönemi Fabrika Çıkış Fiyatları (TL/Ton)

	Etlik Piliç	Yumurta Yemi	Besi Yemi	Süt Yemi
Oca.15	(.....)	(.....)	(.....)	(.....)
Şub.15	(.....)	(.....)	(.....)	(.....)
Mar.15	(.....)	(.....)	(.....)	(.....)
Nis.15	(.....)	(.....)	(.....)	(.....)
May.15	(.....)	(.....)	(.....)	(.....)
Haz.15	(.....)	(.....)	(.....)	(.....)
Tem.15	(.....)	(.....)	(.....)	(.....)
Ağu.15	(.....)	(.....)	(.....)	(.....)
Eyl.15	(.....)	(.....)	(.....)	(.....)
Eki.15	(.....)	(.....)	(.....)	(.....)
Kas.15	(.....)	(.....)	(.....)	(.....)
Ara.15	(.....)	(.....)	(.....)	(.....)
Oca.16	(.....)	(.....)	(.....)	(.....)
Şub.16	(.....)	(.....)	(.....)	(.....)
Mar.16	(.....)	(.....)	(.....)	(.....)
Nis.16	(.....)	(.....)	(.....)	(.....)
May.16	(.....)	(.....)	(.....)	(.....)
Haz.16	(.....)	(.....)	(.....)	(.....)

Kaynak: Teşebbüslerden Gelen Bilgiler

- (43) Yapılan çalışmada elde edilen ortalama yem fiyatları, Aralık 2015 – Şubat 2016 dönemi için GTHB'nin çalışmasında yer alan ortalama yem fiyatlarına yakın olmakla birlikte, rassal örneklemeden kaynaklanabilecek bir takım nedenlerle iki çalışmada ulaşılan fiyat ortalamaları arasında farklılıklar bulunmaktadır. Buna göre dosya kapsamında yapılan hesaplamalar, GTHB'nin çalışmasından farklı olarak Aralık 2015 – Şubat 2016 döneminde kanatlı yemlerinin (etlik piliç yemi, yumurta yemi) fabrika çıkış fiyatlarında %(.); büyükbaş yemlerinin (süt yemi, besi yemi) fabrika çıkış fiyatlarında %(.) oranında artış olduğunu göstermektedir. Şubat 2016 dönemi sonrasında da fabrika çıkış fiyatlarında dalgalanmalar görülmekle birlikte, Aralık 2015 ile kıyaslandığında Haziran 2016 döneminde etlik piliç yeminde %(.), yumurta yeminde %(.), besi yeminde %(.) ve süt yeminde %(.) nispetinde bir artışın yaşandığı görülmektedir.
- (44) Esasen, 2016 yılının ilk iki ayı istisna tutulduğunda, her iki çalışma da Şubat 2016 sonrasında yaşanan fiyat artışları neticesinde KDV indiriminin fiyatlara tam olarak yansıtılmaması gibi bir sonuç ortaya çıktığını göstermektedir.
- (45) Bakanlık tarafından KDV oranlarının düşmesinin yem fiyatlarına yansımamasının en temel nedeni olarak girdi ve döviz artışından kaynaklanan maliyet artışları gösterilmektedir. Bir çuval yemin maliyetinde hammadde giderleri %65-70; diğer maliyet kalemleri olan işçilik, ambalaj, fire, nakliye ve işletme giderlerinin ise %30-35 arasında olduğuna dikkat çeken GTHB hammaddelerde döviz artışı ve arz sıkıntıları nedeniyle yaşanan fiyat artışlarının KDV'den beklenen faydaya önemli ölçüde engel olduğu değerlendirmesini yapmıştır. GTHB, özellikle büyükbaş yemlerinde yüksek oranda kullanılan kepek fiyatında Rusya krizi nedeniyle Şubat ayından itibaren %25-30'lara varan artış yaşandığına dikkat çekmiştir. Öte yandan önaraştırma kapsamında raportörlerce yapılan yerinde incelemelerde teşebbüsler tarafından dile getirilen bir hususun GTHB tarafından da ifade edildiği görülmektedir: Karma yem rasyonlarında yer alan bazı hammaddelerde (DDGS, melas, premiks) KDV oranı %18 olarak uygulanmaya devam etmektedir. Bu durum özellikle küçük ölçekli teşebbüsleri KDV alıcısı haline getirmekte ve finansman maliyetlerini artırmaktadır. Maliyet artışları bakımından son olarak belirtilmesi gereken husus 2016 yılında asgari ücretin artmasıyla işçilik giderlerinin yem maliyetini yükseltmesidir.
- (46) Yukarıda da yer verildiği üzere, gerek GTHB ve gerekse sektörde faaliyet gösteren teşebbüsler döviz fiyatlarındaki artışa özel bir önem atfetmektedirler. Aşağıdaki serpm grafiklerde, girdi maliyetlerinin önemli bir kısmını oluşturan hammadde ithalatının genellikle dolar üzerinden yapıldığı dikkate alınarak döviz kurundaki artış ile dört yem grubundaki fiyat seyri arasındaki ilişki gösterilmiştir. Görüldüğü üzere yem çeşitlerinin fiyatları ile döviz kuru arasında doğrusal olmayan ve azalarak artan bir ilişki bulunmaktadır. Bir başka ifade ile döviz kurunun daha düşük seviyelerindeki artışlar yem fiyatlarına daha hızlı yansımakta ancak döviz kuru artmaya devam ettikçe yemin talep esnekliği gibi nedenlerden ötürü kurdaki artışın yem fiyatlarına yansımaları azalmaktadır.

Grafik 6: Döviz Kuru ile Yem Fiyatları Arasındaki İlişki



- (47) Yem gruplarında yaşanan fiyat artışlarında maliyet artışlarının önemli bir rol oynadığı tespitinin ardından uyumlu eylem iddiaları çerçevesinde yanıtı aranması gereken soru, söz konusu fiyat artışlarının fabrikaların fiyatlarında bir yakınsamaya yol açıp açmadığıdır. Kararın önceki bölümlerinde belirtildiği üzere ülkemizde her bölgeye yayılmış 500'ün üzerinde yem fabrikası bulunmaktadır. Bu durum firma bazında bir fiyat incelemesini, en azından önaraştırma aşamasında mümkün kılmamaktadır. Bununla birlikte GTHB'nin her bölgeden topladığı fiyat veri setinden ve ek inceleme süresi içerisinde raportörlerce derlenen verilerden hareketle iki aşamalı bir test uygulanabilecektir: Öncelikle Türkiye fiyatları bölgesel bazda değerlendirilecek ve farklı yem türleri bakımından ülkemizin farklı coğrafi bölgelerinde fiyatların yakınsayıp yakınsamadığı, fiyatlar bakımından bir uyumlu eylemden bahsedilip bahsedilemeyeceği incelenecektir. Ardından yem fabrikalarının küçük ölçekli olmaları ve bölgesel bazda satış yapmaları göz önüne alınarak aynı bölge içinde farklı illerdeki fiyatlar kendi içlerinde kıyaslanacaktır.

- (48) Dosya kapsamında GTHB verileri kullanılarak oluşturulan çalışmadan, gerek küçükbaş (etlik piliç yemi ve yumurta yemi) gerekse büyükbaş hayvan yemlerinde (süt ve besi yemi) fiyat trendlerinde artış yönünde bir benzeşme görülse de fiyat seviyelerinin bölgeler arasında önemli farklılıklar gösterdiği gözlemlenmektedir. Örneğin etlik piliç yemi Aralık 2015 - Şubat 2016 döneminde Marmara Bölgesi'nde (.....) TL/Kg aralığında seyrederken, aynı dönemde Ege Bölgesi'nde (.....) TL/Kg, Akdeniz Bölgesinde (.....) TL/Kg düzeyinde seyrettiği görülmektedir. Etlik piliç yeminde Doğu ve Güneydoğu Anadolu Bölgeleri'nin fiyat bakımından olduğu gibi trend bakımından da diğer bölgelerden ayrıldığı görülmektedir. Doğu Anadolu'da etlik piliç yemi 2015 sonunda (.....) TL/Kg dan (.....)'ye çıkarken aynı dönemde Güneydoğu Anadolu'da (.....)'den (.....) TL/Kg'a yükselmiştir. Benzer durum yumurta yemi için de geçerlidir.
- (49) Büyükbaş hayvan yemlerine (süt yemi ve besi yemi) bakıldığında ise fiyat değişimleri bölgeler arasında daha dar bir bantta seyretse de bu grupta da bölgeler arasında fiyat farklılıkları bulunmaktadır. Örneğin Ege Bölgesi'nde Aralık 2015'te (.....) TL/Kg olan süt yemi Ocak ayında (.....)'e düşmüş ve ardından Şubat ayında yeniden (.....) TL/Kg seviyesine çıkmıştır. Aynı dönemde süt yemi fiyatlarının İç Anadolu Bölgesinde (.....); (.....); (.....) TL/Kg; Marmara Bölgesi'nde (.....); (.....); (.....) TL/Kg; Güneydoğu Anadolu Bölgesi'nde ise (.....); (.....); (.....) TL/Kg şeklinde seyrettiği görülmektedir. Süt yemi ile benzer bir trendin besi yemi için de geçerli olduğu gözlemlenmektedir.
- (50) Yukarıda GTHB verilerinden hareketle yapılan analize benzer bir analiz, raportörler tarafından 80'i aşkın teşebbüsten derlenen verilerle yenilenmiştir. Farklı bölgelerdeki fiyatları daha geniş bir zaman dilimi içerisinde (Ocak 2015- Haziran 2016) analiz eden bu çalışma da yukarıdaki çalışmadakine benzer bir sonucu ortaya koymaktadır. Her bir yem türünde farklı bölgeler arasında ciddi farklar görüldüğü gibi bu fiyatlar aynı bölgede aylar içinde de ciddi dalgalanmalar göstermektedir.

Tablo 3: Bölgeler İtibarıyla Etlik ve Besi Yemi Fiyatları (TL/Ton)

ETLİK PİLİÇ								
	İç Anadolu	Karadeniz	Marmara	Akdeniz	Ege	Güneydoğu	Doğu Anadolu	Türkiye Ort.
Oca.15	(.....)	(.....)	(.....)	(.....)	(.....)	(.....)	(.....)	(.....)
Şub.15	(.....)	(.....)	(.....)	(.....)	(.....)	(.....)	(.....)	(.....)
Mar.15	(.....)	(.....)	(.....)	(.....)	(.....)	(.....)	(.....)	(.....)
Nis.15	(.....)	(.....)	(.....)	(.....)	(.....)	(.....)	(.....)	(.....)
May.15	(.....)	(.....)	(.....)	(.....)	(.....)	(.....)	(.....)	(.....)
Haz.15	(.....)	(.....)	(.....)	(.....)	(.....)	(.....)	(.....)	(.....)
Tem.15	(.....)	(.....)	(.....)	(.....)	(.....)	(.....)	(.....)	(.....)
Ağu.15	(.....)	(.....)	(.....)	(.....)	(.....)	(.....)	(.....)	(.....)
Eyl.15	(.....)	(.....)	(.....)	(.....)	(.....)	(.....)	(.....)	(.....)
Eki.15	(.....)	(.....)	(.....)	(.....)	(.....)	(.....)	(.....)	(.....)
Kas.15	(.....)	(.....)	(.....)	(.....)	(.....)	(.....)	(.....)	(.....)
Ara.15	(.....)	(.....)	(.....)	(.....)	(.....)	(.....)	(.....)	(.....)
Oca.16	(.....)	(.....)	(.....)	(.....)	(.....)	(.....)	(.....)	(.....)
Şub.16	(.....)	(.....)	(.....)	(.....)	(.....)	(.....)	(.....)	(.....)
Mar.16	(.....)	(.....)	(.....)	(.....)	(.....)	(.....)	(.....)	(.....)
Nis.16	(.....)	(.....)	(.....)	(.....)	(.....)	(.....)	(.....)	(.....)
May.16	(.....)	(.....)	(.....)	(.....)	(.....)	(.....)	(.....)	(.....)
Haz.16	(.....)	(.....)	(.....)	(.....)	(.....)	(.....)	(.....)	(.....)
BESİ YEMİ								
	İç Anadolu	Karadeniz	Marmara	Akdeniz	Ege	Güneydoğu	Doğu Anadolu	Türkiye Ort.
Oca.15	(.....)	(.....)	(.....)	(.....)	(.....)	(.....)	(.....)	(.....)
Şub.15	(.....)	(.....)	(.....)	(.....)	(.....)	(.....)	(.....)	(.....)
Mar.15	(.....)	(.....)	(.....)	(.....)	(.....)	(.....)	(.....)	(.....)
Nis.15	(.....)	(.....)	(.....)	(.....)	(.....)	(.....)	(.....)	(.....)
May.15	(.....)	(.....)	(.....)	(.....)	(.....)	(.....)	(.....)	(.....)
Haz.15	(.....)	(.....)	(.....)	(.....)	(.....)	(.....)	(.....)	(.....)
Tem.15	(.....)	(.....)	(.....)	(.....)	(.....)	(.....)	(.....)	(.....)
Ağu.15	(.....)	(.....)	(.....)	(.....)	(.....)	(.....)	(.....)	(.....)
Eyl.15	(.....)	(.....)	(.....)	(.....)	(.....)	(.....)	(.....)	(.....)
Eki.15	(.....)	(.....)	(.....)	(.....)	(.....)	(.....)	(.....)	(.....)
Kas.15	(.....)	(.....)	(.....)	(.....)	(.....)	(.....)	(.....)	(.....)
Ara.15	(.....)	(.....)	(.....)	(.....)	(.....)	(.....)	(.....)	(.....)
Oca.16	(.....)	(.....)	(.....)	(.....)	(.....)	(.....)	(.....)	(.....)
Şub.16	(.....)	(.....)	(.....)	(.....)	(.....)	(.....)	(.....)	(.....)
Mar.16	(.....)	(.....)	(.....)	(.....)	(.....)	(.....)	(.....)	(.....)
Nis.16	(.....)	(.....)	(.....)	(.....)	(.....)	(.....)	(.....)	(.....)
May.16	(.....)	(.....)	(.....)	(.....)	(.....)	(.....)	(.....)	(.....)
Haz.16	(.....)	(.....)	(.....)	(.....)	(.....)	(.....)	(.....)	(.....)

Kaynak: Teşebbüslerden Gelen Bilgiler

Tablo 4: Bölgeler İtibarıyla Yumurta ve Süt Yemi Fiyatları (TL/Ton)

YUMURTA YEMI								
	İç Anadolu	Karadeniz	Marmara	Akdeniz	Ege	Güneydoğu	Doğu Anadolu	Türkiye Ort.
Oca.15	(.....)	(.....)	(.....)	(.....)	(.....)	(.....)	(.....)	(.....)
Şub.15	(.....)	(.....)	(.....)	(.....)	(.....)	(.....)	(.....)	(.....)
Mar.15	(.....)	(.....)	(.....)	(.....)	(.....)	(.....)	(.....)	(.....)
Nis.15	(.....)	(.....)	(.....)	(.....)	(.....)	(.....)	(.....)	(.....)
May.15	(.....)	(.....)	(.....)	(.....)	(.....)	(.....)	(.....)	(.....)
Haz.15	(.....)	(.....)	(.....)	(.....)	(.....)	(.....)	(.....)	(.....)
Tem.15	(.....)	(.....)	(.....)	(.....)	(.....)	(.....)	(.....)	(.....)
Ağu.15	(.....)	(.....)	(.....)	(.....)	(.....)	(.....)	(.....)	(.....)
Eyl.15	(.....)	(.....)	(.....)	(.....)	(.....)	(.....)	(.....)	(.....)
Eki.15	(.....)	(.....)	(.....)	(.....)	(.....)	(.....)	(.....)	(.....)
Kas.15	(.....)	(.....)	(.....)	(.....)	(.....)	(.....)	(.....)	(.....)
Ara.15	(.....)	(.....)	(.....)	(.....)	(.....)	(.....)	(.....)	(.....)
Oca.16	(.....)	(.....)	(.....)	(.....)	(.....)	(.....)	(.....)	(.....)
Şub.16	(.....)	(.....)	(.....)	(.....)	(.....)	(.....)	(.....)	(.....)
Mar.16	(.....)	(.....)	(.....)	(.....)	(.....)	(.....)	(.....)	(.....)
Nis.16	(.....)	(.....)	(.....)	(.....)	(.....)	(.....)	(.....)	(.....)
May.16	(.....)	(.....)	(.....)	(.....)	(.....)	(.....)	(.....)	(.....)
Haz.16	(.....)	(.....)	(.....)	(.....)	(.....)	(.....)	(.....)	(.....)
SÜT YEMI								
	İç Anadolu	Karadeniz	Marmara	Akdeniz	Ege	Güneydoğu	Doğu Anadolu	Türkiye Ort.
Oca.15	(.....)	(.....)	(.....)	(.....)	(.....)	(.....)	(.....)	(.....)
Şub.15	(.....)	(.....)	(.....)	(.....)	(.....)	(.....)	(.....)	(.....)
Mar.15	(.....)	(.....)	(.....)	(.....)	(.....)	(.....)	(.....)	(.....)
Nis.15	(.....)	(.....)	(.....)	(.....)	(.....)	(.....)	(.....)	(.....)
May.15	(.....)	(.....)	(.....)	(.....)	(.....)	(.....)	(.....)	(.....)
Haz.15	(.....)	(.....)	(.....)	(.....)	(.....)	(.....)	(.....)	(.....)
Tem.15	(.....)	(.....)	(.....)	(.....)	(.....)	(.....)	(.....)	(.....)
Ağu.15	(.....)	(.....)	(.....)	(.....)	(.....)	(.....)	(.....)	(.....)
Eyl.15	(.....)	(.....)	(.....)	(.....)	(.....)	(.....)	(.....)	(.....)
Eki.15	(.....)	(.....)	(.....)	(.....)	(.....)	(.....)	(.....)	(.....)
Kas.15	(.....)	(.....)	(.....)	(.....)	(.....)	(.....)	(.....)	(.....)
Ara.15	(.....)	(.....)	(.....)	(.....)	(.....)	(.....)	(.....)	(.....)
Oca.16	(.....)	(.....)	(.....)	(.....)	(.....)	(.....)	(.....)	(.....)
Şub.16	(.....)	(.....)	(.....)	(.....)	(.....)	(.....)	(.....)	(.....)
Mar.16	(.....)	(.....)	(.....)	(.....)	(.....)	(.....)	(.....)	(.....)
Nis.16	(.....)	(.....)	(.....)	(.....)	(.....)	(.....)	(.....)	(.....)
May.16	(.....)	(.....)	(.....)	(.....)	(.....)	(.....)	(.....)	(.....)
Haz.16	(.....)	(.....)	(.....)	(.....)	(.....)	(.....)	(.....)	(.....)

Kaynak: Teşebbüslerden Gelen Bilgiler

- (51) Genel olarak bakıldığında, gerek küçükbaş gerekse büyükbaş hayvan yemlerinde bölgeler arası farklı fiyatların var olduğu, ancak özellikle süt ve besi yemi başta olmak üzere bölgelerin önemli bir bölümünde Ocak 2016 döneminden sonra fiyatlarda artış yaşandığı gözlemlenmektedir. Yukarıda ayrıntıları ile ortaya konulduğu üzere, girdi maliyetlerindeki yüksek sayılabilecek artış ile birlikte ele alındığında söz konusu fiyat artışları haklı bir gerekçe ile izah edilebilir artışlar olarak görülmektedir. Kaldı ki, bu fiyat artışlarına rağmen yine de bölgeler arasında farklı fiyatlar varlığını sürdürmektedir. Bölgeler arası fiyat farklılığına rağmen, yem fabrikalarının kahir ekseriyetinin küçük ölçekli üretim yapan firmalar olması ve bu fabrikaların pazarlama hinterlandlarının üretim merkezlerine yakın yem tüketicilerini kapsamaması nedeniyle bölgeler içindeki fiyat seviyelerinin de analiz edilmesi elzemdir. Aşağıda yer alan tablo, GTHB'den gelen bilgilerden hareketle oluşturulmuş olup, Aralık 2015 ile Şubat 2016 döneminde bölgeler içinde farklı illerdeki küçükbaş ve büyükbaş hayvan yemlerinin kg başına ortalama fiyatlarını göstermektedir.

Tablo 5: Farklı Bölge/İllerdeki Küçükbaş ve Büyükbaş Hayvan Yemlerinin Ortalama Fiyatları (TL/Kg)

		Etlük Piliç Yemi			Yumurta Yemi			Süt Yemi			Besî Yemi		
		Ara.15	Oca.16	Şub.16	Ara.15	Oca.16	Şub.16	Ara.15	Oca.16	Şub.16	Ara.15	Oca.16	Şub.16
Akdeniz Bölgesi	Adana	(.....)	(.....)	(.....)	(.....)	(.....)	(.....)	(.....)	(.....)	(.....)	(.....)	(.....)	(.....)
	Burdur	(.....)	(.....)	(.....)	(.....)	(.....)	(.....)	(.....)	(.....)	(.....)	(.....)	(.....)	(.....)
	Hatay	(.....)	(.....)	(.....)	(.....)	(.....)	(.....)	(.....)	(.....)	(.....)	(.....)	(.....)	(.....)
	Isparta	(.....)	(.....)	(.....)	(.....)	(.....)	(.....)	(.....)	(.....)	(.....)	(.....)	(.....)	(.....)
	K.Maraş	(.....)	(.....)	(.....)	(.....)	(.....)	(.....)	(.....)	(.....)	(.....)	(.....)	(.....)	(.....)
	Mersin	(.....)	(.....)	(.....)	(.....)	(.....)	(.....)	(.....)	(.....)	(.....)	(.....)	(.....)	(.....)
	Ortalama	(.....)	(.....)	(.....)	(.....)	(.....)	(.....)	(.....)	(.....)	(.....)	(.....)	(.....)	(.....)
Doğu Anadolu Bölgesi	Ağrı	(.....)	(.....)	(.....)	(.....)	(.....)	(.....)	(.....)	(.....)	(.....)	(.....)	(.....)	(.....)
	Ardahan	(.....)	(.....)	(.....)	(.....)	(.....)	(.....)	(.....)	(.....)	(.....)	(.....)	(.....)	(.....)
	Bingöl	(.....)	(.....)	(.....)	(.....)	(.....)	(.....)	(.....)	(.....)	(.....)	(.....)	(.....)	(.....)
	Erzincan	(.....)	(.....)	(.....)	(.....)	(.....)	(.....)	(.....)	(.....)	(.....)	(.....)	(.....)	(.....)
	Erzurum	(.....)	(.....)	(.....)	(.....)	(.....)	(.....)	(.....)	(.....)	(.....)	(.....)	(.....)	(.....)
	İğdir	(.....)	(.....)	(.....)	(.....)	(.....)	(.....)	(.....)	(.....)	(.....)	(.....)	(.....)	(.....)
	Kars	(.....)	(.....)	(.....)	(.....)	(.....)	(.....)	(.....)	(.....)	(.....)	(.....)	(.....)	(.....)
	Malatya	(.....)	(.....)	(.....)	(.....)	(.....)	(.....)	(.....)	(.....)	(.....)	(.....)	(.....)	(.....)
Ege Bölgesi	Muş	(.....)	(.....)	(.....)	(.....)	(.....)	(.....)	(.....)	(.....)	(.....)	(.....)	(.....)	(.....)
	Ortalama	(.....)	(.....)	(.....)	(.....)	(.....)	(.....)	(.....)	(.....)	(.....)	(.....)	(.....)	(.....)
	Aydın	(.....)	(.....)	(.....)	(.....)	(.....)	(.....)	(.....)	(.....)	(.....)	(.....)	(.....)	(.....)
	Denizli	(.....)	(.....)	(.....)	(.....)	(.....)	(.....)	(.....)	(.....)	(.....)	(.....)	(.....)	(.....)
	Afyon	(.....)	(.....)	(.....)	(.....)	(.....)	(.....)	(.....)	(.....)	(.....)	(.....)	(.....)	(.....)
	İzmir	(.....)	(.....)	(.....)	(.....)	(.....)	(.....)	(.....)	(.....)	(.....)	(.....)	(.....)	(.....)
	Kütahya	(.....)	(.....)	(.....)	(.....)	(.....)	(.....)	(.....)	(.....)	(.....)	(.....)	(.....)	(.....)
	Manisa	(.....)	(.....)	(.....)	(.....)	(.....)	(.....)	(.....)	(.....)	(.....)	(.....)	(.....)	(.....)
Güneydoğu Anadolu Bölgesi	Muğla	(.....)	(.....)	(.....)	(.....)	(.....)	(.....)	(.....)	(.....)	(.....)	(.....)	(.....)	(.....)
	Uşak	(.....)	(.....)	(.....)	(.....)	(.....)	(.....)	(.....)	(.....)	(.....)	(.....)	(.....)	(.....)
	Ortalama	(.....)	(.....)	(.....)	(.....)	(.....)	(.....)	(.....)	(.....)	(.....)	(.....)	(.....)	(.....)
	Adıyaman	(.....)	(.....)	(.....)	(.....)	(.....)	(.....)	(.....)	(.....)	(.....)	(.....)	(.....)	(.....)
	Diyarbakır	(.....)	(.....)	(.....)	(.....)	(.....)	(.....)	(.....)	(.....)	(.....)	(.....)	(.....)	(.....)
	Gaziantep	(.....)	(.....)	(.....)	(.....)	(.....)	(.....)	(.....)	(.....)	(.....)	(.....)	(.....)	(.....)
	Mardin	(.....)	(.....)	(.....)	(.....)	(.....)	(.....)	(.....)	(.....)	(.....)	(.....)	(.....)	(.....)
	Siirt	(.....)	(.....)	(.....)	(.....)	(.....)	(.....)	(.....)	(.....)	(.....)	(.....)	(.....)	(.....)
İç Anadolu Bölgesi	Şanlıurfa	(.....)	(.....)	(.....)	(.....)	(.....)	(.....)	(.....)	(.....)	(.....)	(.....)	(.....)	(.....)
	Şırnak	(.....)	(.....)	(.....)	(.....)	(.....)	(.....)	(.....)	(.....)	(.....)	(.....)	(.....)	(.....)
	Ortalama	(.....)	(.....)	(.....)	(.....)	(.....)	(.....)	(.....)	(.....)	(.....)	(.....)	(.....)	(.....)
	Aksaray	(.....)	(.....)	(.....)	(.....)	(.....)	(.....)	(.....)	(.....)	(.....)	(.....)	(.....)	(.....)
	Ankara	(.....)	(.....)	(.....)	(.....)	(.....)	(.....)	(.....)	(.....)	(.....)	(.....)	(.....)	(.....)
	Çankırı	(.....)	(.....)	(.....)	(.....)	(.....)	(.....)	(.....)	(.....)	(.....)	(.....)	(.....)	(.....)
	Eskişehir	(.....)	(.....)	(.....)	(.....)	(.....)	(.....)	(.....)	(.....)	(.....)	(.....)	(.....)	(.....)
	Karaman	(.....)	(.....)	(.....)	(.....)	(.....)	(.....)	(.....)	(.....)	(.....)	(.....)	(.....)	(.....)
	Kayseri	(.....)	(.....)	(.....)	(.....)	(.....)	(.....)	(.....)	(.....)	(.....)	(.....)	(.....)	(.....)
	Kırşehir	(.....)	(.....)	(.....)	(.....)	(.....)	(.....)	(.....)	(.....)	(.....)	(.....)	(.....)	(.....)
Karadeniz Bölgesi	Konya	(.....)	(.....)	(.....)	(.....)	(.....)	(.....)	(.....)	(.....)	(.....)	(.....)	(.....)	(.....)
	Nevşehir	(.....)	(.....)	(.....)	(.....)	(.....)	(.....)	(.....)	(.....)	(.....)	(.....)	(.....)	(.....)
	Niğde	(.....)	(.....)	(.....)	(.....)	(.....)	(.....)	(.....)	(.....)	(.....)	(.....)	(.....)	(.....)
	Yozgat	(.....)	(.....)	(.....)	(.....)	(.....)	(.....)	(.....)	(.....)	(.....)	(.....)	(.....)	(.....)
	Ortalama	(.....)	(.....)	(.....)	(.....)	(.....)	(.....)	(.....)	(.....)	(.....)	(.....)	(.....)	(.....)
	Amasya	(.....)	(.....)	(.....)	(.....)	(.....)	(.....)	(.....)	(.....)	(.....)	(.....)	(.....)	(.....)
	Artvin	(.....)	(.....)	(.....)	(.....)	(.....)	(.....)	(.....)	(.....)	(.....)	(.....)	(.....)	(.....)
	Bartın	(.....)	(.....)	(.....)	(.....)	(.....)	(.....)	(.....)	(.....)	(.....)	(.....)	(.....)	(.....)
	Bolu	(.....)	(.....)	(.....)	(.....)	(.....)	(.....)	(.....)	(.....)	(.....)	(.....)	(.....)	(.....)
	Çorum	(.....)	(.....)	(.....)	(.....)	(.....)	(.....)	(.....)	(.....)	(.....)	(.....)	(.....)	(.....)
Marmara Bölgesi	Karabük	(.....)	(.....)	(.....)	(.....)	(.....)	(.....)	(.....)	(.....)	(.....)	(.....)	(.....)	(.....)
	Kastamonu	(.....)	(.....)	(.....)	(.....)	(.....)	(.....)	(.....)	(.....)	(.....)	(.....)	(.....)	(.....)
	Ordu	(.....)	(.....)	(.....)	(.....)	(.....)	(.....)	(.....)	(.....)	(.....)	(.....)	(.....)	(.....)
	Samsun	(.....)	(.....)	(.....)	(.....)	(.....)	(.....)	(.....)	(.....)	(.....)	(.....)	(.....)	(.....)
	Sinop	(.....)	(.....)	(.....)	(.....)	(.....)	(.....)	(.....)	(.....)	(.....)	(.....)	(.....)	(.....)
	Zonguldak	(.....)	(.....)	(.....)	(.....)	(.....)	(.....)	(.....)	(.....)	(.....)	(.....)	(.....)	(.....)
	Ortalama	(.....)	(.....)	(.....)	(.....)	(.....)	(.....)	(.....)	(.....)	(.....)	(.....)	(.....)	(.....)
	Balıkesir	(.....)	(.....)	(.....)	(.....)	(.....)	(.....)	(.....)	(.....)	(.....)	(.....)	(.....)	(.....)
	Bilecik	(.....)	(.....)	(.....)	(.....)	(.....)	(.....)	(.....)	(.....)	(.....)	(.....)	(.....)	(.....)
	Bursa	(.....)	(.....)	(.....)	(.....)	(.....)	(.....)	(.....)	(.....)	(.....)	(.....)	(.....)	(.....)
Marmara Bölgesi	Çanakkale	(.....)	(.....)	(.....)	(.....)	(.....)	(.....)	(.....)	(.....)	(.....)	(.....)	(.....)	(.....)
	Edirne	(.....)	(.....)	(.....)	(.....)	(.....)	(.....)	(.....)	(.....)	(.....)	(.....)	(.....)	(.....)

	İstanbul	(.....)	(.....)	(.....)	(.....)	(.....)	(.....)	(.....)	(.....)	(.....)	(.....)	(.....)	(.....)
	Kırklareli	(.....)	(.....)	(.....)	(.....)	(.....)	(.....)	(.....)	(.....)	(.....)	(.....)	(.....)	(.....)
	Kocaeli	(.....)	(.....)	(.....)	(.....)	(.....)	(.....)	(.....)	(.....)	(.....)	(.....)	(.....)	(.....)
	Sakarya	(.....)	(.....)	(.....)	(.....)	(.....)	(.....)	(.....)	(.....)	(.....)	(.....)	(.....)	(.....)
	Tekirdağ	(.....)	(.....)	(.....)	(.....)	(.....)	(.....)	(.....)	(.....)	(.....)	(.....)	(.....)	(.....)
	Yalova	(.....)	(.....)	(.....)	(.....)	(.....)	(.....)	(.....)	(.....)	(.....)	(.....)	(.....)	(.....)
	Ortalama	(.....)	(.....)	(.....)	(.....)	(.....)	(.....)	(.....)	(.....)	(.....)	(.....)	(.....)	(.....)

- (52) Tablo 5'te dikkat çeken en önemli husus farklı bölgelerde olduğu gibi aynı bölge içindeki farklı illerde de fiyatlar arasında bir benzerliğin görülmemesi ve hatta önemli fiyat farklılıklarının görülmesidir. Öyle ki bazı bölgelerde farklı illerde aynı yem türüne ilişkin fiyatlar %20 oranında farklılaşmaktadır. Bu durumun fiyat rekabetinden olduğu kadar yemin hayvansal üretimin farklı ihtiyaçlarına göre şekillenen heterojen bir ürün olmasından kaynaklandığı değerlendirilmektedir.
- (53) Yukarıda yer verilen bilgiler ışığında, 2015/8353 sayılı Bakanlar Kurulu kararı ve 10.2.2016 tarihli Resmi Gazete'de yayımlanan 6663 sayılı "Gelir Vergisi Kanunu İle Bazı Kanunlarda Değişiklik Yapılmasına Dair Kanun" ile KDV istisnasının tanındığı yem sektöründe 4054 sayılı Kanun'un 4. maddesi çerçevesinde yapılan incelemede herhangi bir anlaşma ya da uyumlu eylem bulgusuna ulaşamadığı, pazarın arz ve talep özellikleri bakımından uyumlu eylemi kolaylaştıran nitelikler ile örtüşmediği, son dönemdeki fiyat artışları ile girdi maliyetleri arasında ciddi bir korelasyon olduğu ve gerek bölgeler gerekse aynı bölge içinde farklı iller arasında önemli fiyat farklılıklarının gözlemlenmesinin herhangi bir uyumlu eylem iddiasını geçersiz kıldığı kanaatine ulaşılmıştır.

I. SONUÇ

- (54) Düzenlenen rapora ve incelenen dosya kapsamına göre, 4054 sayılı Kanun'un 41. maddesi uyarınca soruşturma açılmamasına OYBİRLİĞİ ile karar verilmiştir.