

Rekabet Kurumu Başkanlığından,

REKABET KURULU KARARI

Dosya Sayısı : 2008-3-32 (Muafiyet)
Karar Sayısı : 09-36/906-219
Karar Tarihi : 19.8.2009

A. TOPLANTIYA KATILAN ÜYELER

10

Başkan : Prof. Dr. Nurettin KALDIRIMCI(Başkan V.)
Üyeler : Mehmet Akif ERSİN, Doç. Dr. Mustafa ATEŞ, İsmail Hakkı KARAKELLE, Doç. Dr. Cevdet İlhan GÜNAY, Murat ÇETİNKAYA, Reşit GÜRPINAR

B. RAPORTÖRLER: Onur Yelda YÜKSEL, Çağlar Deniz ATA, Erdem AKTEKİN,
Didem ULUÇ

C. BİLDİRİMDE

20

BULUNAN : Re'sen

D. TARAF

: Toros Tarım Sanayi ve Ticaret A.Ş
Tekfen Tower 34394 4. Levent /İstanbul

E. DOSYA KONUSU: Toros Tarım Sanayi ve Ticaret A.Ş.(Toros)'nin gübre bayilerine rekabet etmeme yükümlülüğü getirmek suretiyle münhasır bir dağıtım sistemi oluşturmaya çalışıp çalışmadığının ve eğer böyle bir durum mevcut ise söz konusu sistemin gübre pazarındaki rekabete etkisinin ortaya konulması amacıyla, adı geçen teşebbüsün dağıtım sistemine yönelik olarak, 08-28/319-M sayılı Kurul kararı uyarınca yapılan inceleme.

30

F. DOSYA EVRELERİ: 08-28/319-M sayılı Kurul kararı üzerine re'sen incelemeye alınmış ve bu arada yapılan 31.3.2008 tarih ve 1980 sayılı şikayet başvurusu da mevcut dosya kapsamında değerlendirilmiştir. 4054 sayılı Rekabetin Korunması Hakkında Kanun'un 4. ve 5. maddeleri ile 2002/2 sayılı "Dikey Anlaşmalara İlişkin Grup Muafiyeti Tebliği"nin ilgili hükümleri uyarınca yapılan inceleme sonucu düzenlenen 28.7.2009 tarih ve 2008-3-32/MM-09-YY sayılı Menfi Tespit/Muafiyet Ön İnceleme Raporu, 28.7.2009 tarih ve REK.0.07.00.00-110/211 sayılı Başkanlık Önergesi ile 09-36 sayılı Kurul toplantısında görüşülerek karara bağlanmıştır.

40

G. RAPORTÖRLERİN GÖRÜŞÜ: İlgili Rapor'da; Toros'un bayileriyle imzalamış olduğu mevcut "Bayilik Sözleşmesi"nin 4054 sayılı Kanun'un 4. maddesine aykırı herhangi bir hüküm içermediği sonuç ve kanaatine ulaşıldığı ifade edilmiştir.

H. İNCELEME VE DEĞERLENDİRME

H.1. Hakkında İnceleme Yapılan Taraf: Toros Tarım Sanayi ve Ticaret A.Ş.

50 Tekfen Holding bünyesinde faaliyet gösteren Toros'un yönetim kurulu üyeleri; Erhan Öner (Başkan), Esin Mete (Başkan V.), Cengiz Yaman, Ahmet İpekçi ve Mehmet Ertekin'den oluşmaktadır. Toros'un ortaklık yapısına Tablo-1'de yer verilmiştir.

Tablo-1: Toros'un Ortaklık Yapısı

Pay Sahibi	Pay Adedi	Pay Miktarı (TL)	Ortaklık Payı (%)
Tekfen Holding A.Ş.	43.034.673.811	430.346.738	99,96
Diğer*	15.326.189	153.262	0,04
TOPLAM	43.050.000.000	430.500.000	100

*Bu paylar hamiline yazılı hisse sahibi özel kişilere aittir.

60 Toros, Tekfen Holding'in tarımsal sanayi grubu içindeki şirketlerinden biridir. Toros 1981'de Ceyhan tesislerinde kimyevi gübre üretimine başlamıştır. Başlıca faaliyet alanı kimyevi gübre üretimi, ithalatı ve dağıtımı olan Toros, Adana-Ceyhan, Mersin ve Samsun'da bulunan üretim tesislerinde faaliyetlerini sürdürmektedir. Geniş bir ürün gamına sahip teşebbüs, gübre pazarında üretim kapasitesi ve satış hacmi açısından lider konumdadır. Toros'un, satış ve pazarlama birimi yedi bölgede kurulu bölge müdürlükleri ve bölge depolarından oluşmakta olup toplam depolama kapasitesi yaklaşık tondur. Yıldan yıla değişim göstermekle birlikte, Tarım Bakanlığı verilerine göre Toros'un ülke çapında ... bayisi bulunmaktadır. Şirketin kendi verilerine göre ise bayilerinin sayısı, yetkili satıcılarının sayısı ise'dir. Toros'un üretim tesislerine ilişkin kapasite rakamları Tablo 2'de sunulmuştur.

Tablo-2: Toros Gübre Üretim Kapasitesi

Fabrika	Gübre Türü	Yıllık Kapasite (1000 ton)
Ceyhan	NPK	330
	NPK/(DAP)	330(198)
Mersin	AN26	594
	DAP	149
Samsun	DAP	227
	NPK	300
TOPLAM		1930(1798)

70 Tüm gübre pazarlarında faaliyet göstermekte olan Toros'un gübre pazarlarındaki sahip olduğu son üç yıllık pazar paylarına Grafik 1'de yer verilmiştir.

Grafik- Ticari sır1:¹

90 Toros potasyumlu gübreler pazarında son üç yılda pazar payı kaybetse de, Türkiye’de daha çok satışı gerçekleştirilen azotlu ve kompoze gübreler pazarlarında son üç yılda pazar payını artırmıştır. Toplam gübre satışı ele alındığında da Toros %.... ile pazar lideri konumundadır.

H.2. İlgili Pazar

H.2.1. İlgili Ürün Pazarı

100 28.1.2008 tarih ve 08-04/56-M sayılı “İlgili Pazarın Tanımlanmasına İlişkin Kılavuz”da 1997/1 sayılı Tebliğ’e atıfta bulunularak ilgili ürün pazarının tespitinde dikkate alınacak unsurlar belirtilmektedir. 1997/1 sayılı Tebliğ’in 4. maddesine göre, devralma işlemlerinde devre konu mal veya hizmetlerle tüketicinin gözünde fiyatı, kullanım amaçları ve nitelikleri bakımından aynı sayılan mal veya hizmetlerden oluşan pazar ilgili ürün pazarını oluşturmaktadır. Dolayısıyla belirli bir ürün ve onunla yüksek ikame edilebilirliği olan diğer ürünlerden oluşan pazar ilgili ürün pazarının tanımında esas alınmaktadır.

110 Gübreler tek besinli ve çok besinli (kompoze) olmak üzere iki ana gruba ayrılmaktadırlar. Tek besinli gübreler; içerisinde bitki besin maddelerinden azot, fosfor veya potasyum elementlerinden yalnızca birisini bulduran, içerdiği bu elementlere göre de azotlu, fosforlu ve potasyumlu olarak adlandırılan gübrelerdir. Kompoze gübreler ise, bu üç elementten birden fazlasını ihtiva eden gübrelerdir. Kurul’un 3.11.2000 tarih ve 00-43/464-254 sayılı İgşaş özelleştirilmesi ve 8.2.2002 tarih ve 02-07/57-26 sayılı gübre soruşturması kararlarında tek besinli gübreler ile çok besinli (kompoze) gübrelerin birbirinin yerine kullanılmasının makul olmaması, tek besinli gübreler başlığı altındaki kategorilerin farklı bitki besin maddesi içermelerinden dolayı farklı kullanım alanlarının (azotlu gübreler bitkinin üst gövdesinin gelişimi üzerinde, potasyum bitkinin dayanıklılığı üzerinde, fosfor ise üreme organları üzerinde etkilidir), yöntemlerinin ve zamanlarının bulunması, 120 bununla birlikte aynı kategorideki gübrelerin birbirlerinin yerine kullanılabilirmeleri gibi, gübrelerin talep bakımından birbirleriyle ikame edilebilirliklerine yönelik unsurlar dikkate alınarak azotlu, fosforlu, potasyumlu ve kompoze gübrelerin ayrı pazarlar olarak tanımlanması gerektiği belirtilmiştir. Yine 8.11.2007 tarih ve 07-85/1038-400 sayılı ve 21.2.2008 tarih ve 08-16/189-62 sayılı Kurul kararlarında da aynı ilgili ürün pazarı ayrımı benimsenmiştir.

Dolayısıyla, yukarıda yer verilen Kurul kararlarındaki değerlendirmeler dikkate alınarak “azotlu gübre pazarı”, “fosforlu gübre pazarı” “potasyumlu gübre pazarı” ve “kompoze gübre pazarı” ayrı ilgili ürün pazarları olarak belirlenmiştir.

130 H.2.2. İlgili Coğrafi Pazar

İlgili ürünlerin tüm Türkiye’de dağıtımının yapıldığı ve ülke genelinde rekabet koşullarında bölgeler bazında belirgin farklılıklar olmadığı göz önüne alınarak ilgili coğrafi pazar, Türkiye olarak belirlenmiştir.

H.3.Yapılan Tespitler ve Hukuki Değerlendirme

140

H.3.1. Türkiye’de Kimyasal Gübre Sektörü

H.3.1.1. Genel Olarak

Türkiye’de ilk gübre üretimi Türkiye Demir ve Çelik İşletmeleri Karabük tesislerinde 1939 yılında yapılmıştır. Gübre sektöründe uzun yıllar kamuya ait teşebbüsler faaliyet göstermiştir. Sektörde yer alan kamuya ait kuruluşların (Tügsaş’ın bağlı ortaklığı Gemlik Gübre ve Samsun Gübre ile İGSAŞ) özelleştirilmeleri 2005 yılında tamamlanmış ve kamunun üretici olarak sektördeki varlığı sona ermiştir. 150 Özelleştirmeler sonrası iki yeni grup, Yılıyak Yakıt Paz. Tic. A.Ş. Gemlik Gübre hisselerini, Yıldız Entegre Ağaç San. ve Tic. A.Ş. İGSAŞ hisselerini ve Kütahya Gübre varlıklarını satın alarak sektöre girmiş, sektörde yer alan diğer bir teşebbüs olan Toros Gübre ise Samsun Gübre hisselerini alarak kurulu üretim kapasitesini artırmıştır. Ege Gübre hisseleri ise bu süreçte el değiştirerek Yaşar Holding’ten Gençer Holding’e geçmiştir. Tügsaş’a ait Elazığ Gübre kapatılmış ve tesisleri diğer kamu kuruluşlarına bırakılmıştır. 2009 yılı itibarıyla ise kimyasal gübre üretimi altı değişik teşebbüs tarafından sekiz tüzel kişilik² altında gerçekleştirilmektedir. Bunlar:

- 160 1. Toros Tarım ve Sanayii Ticaret A.Ş.,
2. Bandırma Gübre Fabrikaları A.Ş. (BAGFAŞ),
3. Gübre Fabrikaları T.A.Ş.,
- 4.İstanbul Gübre Sanayi A.Ş. (İGSAŞ),
5. Ege Gübre Sanayi A.Ş.,
6. Gemlik Gübre Sanayi A.Ş. ve
- 7.Yıldız Entegre Ağaç San. ve Tic. A.Ş.
8. İskenderun Gübre Sanayi A.Ş.’dir.

2005 yılı sonu itibarıyla toplam kapasiteden aldığı %37,9’luk pay ile en yüksek üretim kapasitesine Toros sahip olup onu %17,5 ile Gübretaş, %14,8 ile İgşaş, %11,6 ile Bagfaş, %7,5 ile Gemlik, %6,4 ile Ege ve %4,3 ile Yıldızlar Holding takip etmektedir. 170 2008 yılında yayınlanan DPT Kimya Sanayii Özel İhtisas Komisyonu raporuna göre, Türkiye’de gübre üretici kuruluşların toplam kapasiteleri, fiziki miktar olarak 5.341.000 ton’dur. Ancak gübre üretimi tam kapasite seviyesinde gerçekleşmemekte, üreticiler kapasite fazlası ile çalışmaktadırlar. Tablo 3’te gübre türlerine göre yurt içi kapasite rakamlarına yer verilmiştir.

180

² İgşaş ve Yıldız Entegre tesisleri Yıldızlar Holding’in, BAGFAŞ ve Ege Gübre ise Gençer Holding’in yavru şirketleri olup, bu şirketlerle aynı ekonomik bütünlük içerisinde yer almaktadırlar.

Tablo-3: Gübre Üretim Kapasitesi Rakamları

KURULUŞ	TESİS YERİ	GÜBRE CİNSİ	KAPASİTE	BBM Toplamı	PAY (%)
BAGFAŞ	Bandırma	AS	215	45	11,6
		DAP/(NPK)	165/(220) ³	106	
		NPK/(DAP)	220/(165)	88	
		Toplam	600	239	
EGE	Aliağa	NPK	330	132	6,4
GEMLİK	Gemlik	AN26	594	154	7,5
GÜBRETAS	Yarımca	TSP	185	80	17,5
		NPK	200	80	
		NPK	300	120	
	İskenderun Toplam	TSP	185	80	17,5
		Toplam	870	359	
İGSAŞ	Yarımca	Üre	561	258	14,8
		NPK	118	47	
		Toplam	679	305	
TOROS	Ceyhan	NPK	330	132	37,9
		NPK/(DAP)	330/(198)	132	
	Mersin	AN26	594	154	
	Samsun	DAP	149	95	
		DAP	227	145	
Toplam	NPK	300	120		
YILDIZ	Kütahya	AN26	339	88	4,3
TOPLAM			5.341	2.056	100

Kaynak: DPT İhtisas Komisyonu Raporu 2008

- 190 DPT İhtisas Komisyonu Raporu'ndan alınan yukarıdaki verilere ek olarak Türkiye'nin üretim kapasitesine ilişkin olarak 2009 yılındaki gelişmelere ilişkin de bilgi verilmesinde fayda bulunmaktadır. Türkiye gübre sektöründe ithalatçı olarak faaliyet gösteren Ost Olgun Dış Ticaret A.Ş. (Ost Olgun) iştiraki ile kurulmuş olan İskenderun Gübre Sanayi A.Ş.⁴ 2009 yılında kısmen üretime geçmiştir. 2008 yılında kurulan ve tam olarak entegre nitelikte olmayan İskenderun A.Ş. tesisi mevcut durumda özellikle ihracata yönelik üretim yapmakta olup, yurtiçi satışları ihmal edilebilir düzeydedir. Şu anda kapasitesini tam olarak devreye sokmamış olan İskenderun A.Ş., 2009 yılının sonbaharı ile asıl olarak 2010 yılından itibaren üretim faaliyetlerini yoğunlaştırmayı planlamaktadır. Türkiye'nin gübre üretim kapasitesi bakımından dikkate alınması gereken diğer bir gelişme ise İgşaş'ın ton/yıl kapasiteye⁵ sahip olan kompoze gübre üretim tesisinin inşaatının 2009 yılında tamamlanması ve bu tesiste üretime başlanmasıdır.
- 200

2000-2005 döneminde ortalama kapasite kullanım oranı %60⁶ civarında gerçekleşmiştir. 2006-2008 dönemindeki ortalama kapasite kullanım oranı ise %57,5 seviyesine gerilemiştir.

³ Parantez içindeki ifadeler tesisin o ürünü de üretebilmekte olduğunu göstermekte olup, hesaplamalarda kullanılmamıştır.

⁴ Ost Olgun Gübre Sanayi ve Ticaret A.Ş.'nin ticaret unvanının İskenderun Gübre Sanayi A.Ş. olarak değiştirildiği 5.7.2006 tarih ve 6592 sayılı Türkiye Ticaret Sicili Gazetesi'nde yayınlanmıştır. Ost Olgun Dış Ticaret A.Ş. ise gübre sektöründe ithalatçı olarak varlığını sürdürmektedir.

⁵ Bu tesiste 20.20.0-15.15.15- 18.46.0 DAP vb. kompoze gübre çeşitleri üretilmektedir.

⁶ Toplam üretimin (fiziki), toplam kapasiteye (fiziki) oranı.

Üreticilerin 2008 yılı itibarıyla toplam gübre üretim miktarları ve üretimden aldıkları paya Tablo 4'te yer verilmiştir.

210

Tablo-4: Firmaların Gübre Üretim Miktarları ve Payları

Firma	Üretim Miktarı (Ton)	Üretimden Aldığı Pay (%)
Toros Gübre		
Gübretaş		
Bağfaş/Ege Gübre		
Gemlik Gübre		
İgşaş/Yıldız		
Diğer ⁷		
Toplam	2.960.929	100,00

Kaynak: Tarım Bakanlığı Tarımsal Üretim ve Geliştirme Genel Müdürlüğü (TÜGEM)

Tablodan da görüldüğü üzere Türkiye toplam gübre üretiminden en büyük payı alan firma Toros'dur. Toros Türkiye gübre üretiminin yaklaşık %....i gerçekleştirmektedir. Toros'un üretim bakımından en yakın rakibi olan Gübretaş'ın üretim miktarı Toros'un üretim miktarının oldukça altındadır.

220

Gübre üretim maliyetlerinin yüzde 65 ila 80'ini hammadde maliyetleri oluşturmakta olup ülkemizde doğalgaz, potasyum tuzu ve fosfat kayası⁸ gibi hammadde kaynaklarının bulunmaması sebebiyle sektör hammadde açısından dışa bağımlı konumdadır. Fosfat kayası bakımından önemli bir kaynak olan Mazıdağı fosfat tesislerinin özelleştirilmesi gerçekleştirilememiştir. Türkiye azotlu hammadde ihtiyacını BDT ülkelerinden, fosfatlı hammaddeyi ise Kuzey Afrika ve Ortadoğu'dan karşılamaktadır. Hammaddelerin büyük kısmının ithalat yoluyla tedarik edilmesi nedeniyle sektör uluslararası hammadde fiyatları ve döviz kurlarındaki değişimlerden önemli ölçüde etkilenmektedir.

230

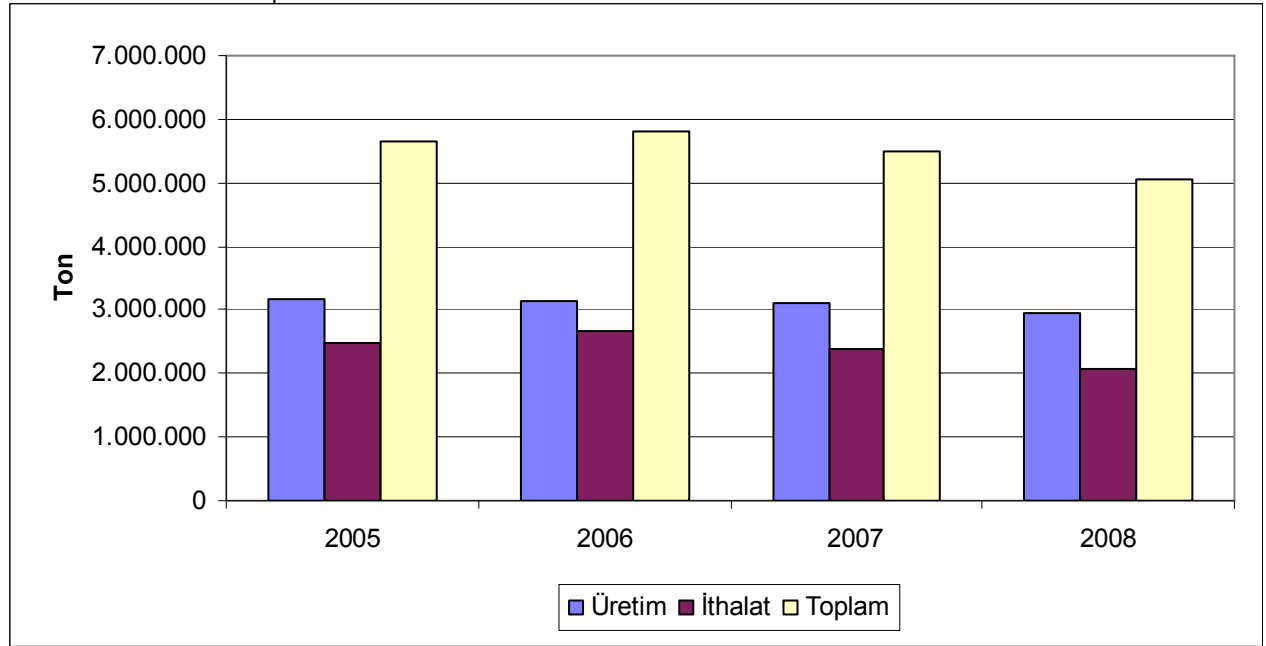
Üretici kuruluşların kapasite fazlası olmasına rağmen Türkiye yurt içi gübre üretim miktarı yurt içi talebi karşılayacak seviyede gerçekleşmemektedir. Ayrıca gübre talebi tarımsal üretim dönemlerine göre değişiklik göstermekte, ülkemizde ilk ekimin yapıldığı sonbahar ve hasat öncesi ilkbahar dönemlerinde yoğunlaşmaktadır. Bu nedenle talebin yoğunlaştığı bu sezonlarda gübre fiyatları yükselme eğilimine girmektedir. Türkiye, gübre ihtiyacının yaklaşık %45'ini ithal gübre ile karşılamaktadır. İthalatın bu payının gübre cinslerine göre sebepleri değişmekle birlikte, kapasite yetersizliği ve ekonomik üretim yapılamaması ana sebepler olarak görülmektedir. Hem hammadde/yarı mamul bakımından dışa bağımlılık, hem de yüksek oranlara ulaşan mamul gübre ithalatı, Türkiye gübre sektörünün dış piyasalardaki gelişmelerden büyük ölçüde etkilenmesi sonucunu doğurmaktadır. Grafik-2'de Türkiye toplam gübre üretim ve ithalat rakamlarına yer verilmiştir.

240

⁷ Diğer başlığı altında Karabük Demir Çelik, İskenderun Demir Çelik gibi ana faaliyet konusu gübre olmamasına karşın yan ürün olarak gübre ya da hammadde/ara madde üreten kuruluşlar yer almaktadır. Bu kuruluşlar asıl olarak gübre sektöründe faaliyet göstermedikleri ve gübre üretimleri ihmal edilebilir düzeyde olduğu için sektörel değerlendirmeye dahil edilmemiştir.

⁸ Şu anda işletilmemekte olan Mazıdağı fosfat tesisleri dışında fosfat kayası ülkemizde çeşitli yerlerde üretilmekte olsa da bu kaynaklar nispeten düşük tenörlü olup gübre üretiminde tercih edilmemektedir.

Grafik-2: Yıllara Göre Toplam Gübre Üretim-İthalat Rakamları



Kaynak: TÜGEM

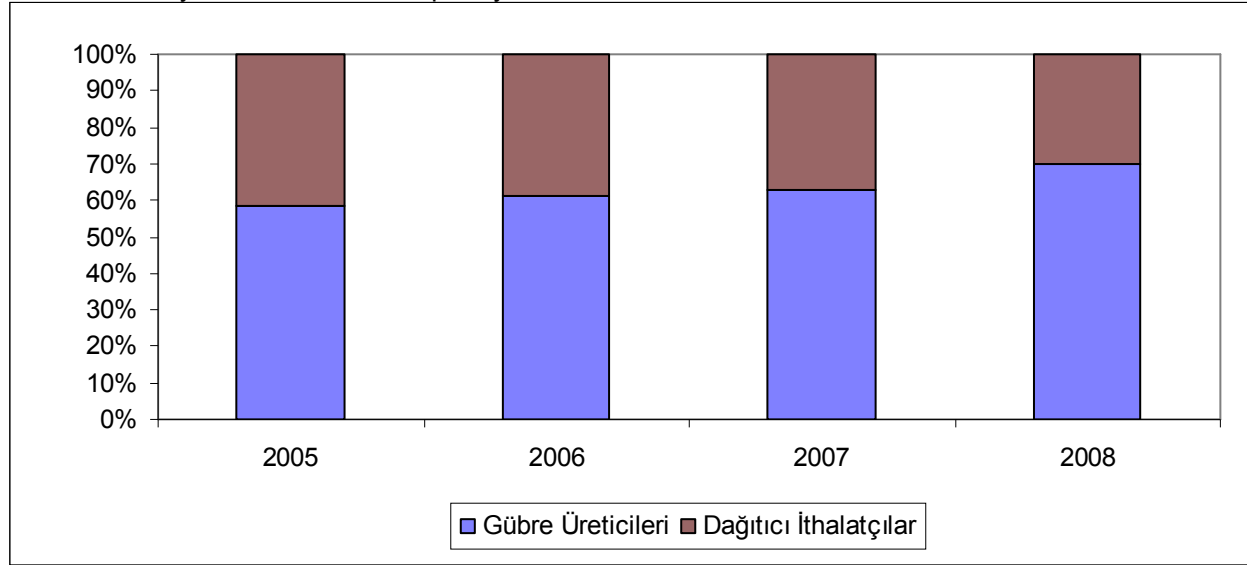
250 Türkiye'de Tarım Bakanlığı'ndan ithalat izni almış 350 civarında kayıtlı ithalatçı bulunmakla birlikte, fiilen ithalat yapan firma sayısının çok daha az olduğu, ithalat faaliyetini durduran firmaların bildirimde bulunmamaları sebebiyle kesin bir rakam verilemese de aktif ithalatçı sayısının 20 civarında olduğu Tarım Bakanlığı yetkilileri tarafından, 3.6.2009 tarihinde yapılan görüşmede Raportörlere ifade edilmiştir.

260 Türkiye toplam gübre ithalatının %63'ünü BDT ülkelerinden, %18'ini Doğu Avrupa ülkelerinden kalan kısmını ise Batı Avrupa ve Afrika ülkelerinden gerçekleştirmektedir. Türkiye 20/12/1995 tarihli ve 95/7606 sayılı Kararname'nin Eki İthalat Kararı Rejimi Kararı'nın Ek 3'ünde Özel Teşvik Düzenlemesi Ülkeleri ve Diğer Ülkeler'den ithal edilen kimyasal gübrelere %6,5 oranında gümrük vergisi uygulamaktadır. AB ve EFTA üyesi olan ülkelerden ithal edilen gübrelere ise gümrük vergisi yoktur.

İthalatçılardan ayrı olarak yerli üreticiler de üretim portföylerinde bulunmayan gübre çeşitlerini ve uygun ekonomik koşulların sağlanması halinde, üretim yelpazeleri içerisinde yer alan gübre çeşitlerini ithal etmektedirler. Bu nedenle toplam kimyevi gübre ithalatı içinde yerli üreticiler tarafından gerçekleştirilen ithalat önemli bir pay almaktadır. Aşağıdaki grafikte Türkiye'nin toplam gübre ithalatından üretici ve ithalatçı kuruluşların aldığı paylara yer verilmiştir.

270

280 Grafik-3: Türkiye Gübre İthalat Kompozisyonu



Kaynak:TÜGEM

Grafik 3'ten, toplam Türkiye gübre ithalatının yaklaşık %60'ının üretici kuruluşlar tarafından kalan kısmının ise üretim yapmayan dağıtıcı ithalatçılar tarafından gerçekleştirildiği anlaşılmaktadır.

2008 yılı verilerine göre hangi gübre cinsinden ne kadar tüketildiğine ilişkin bilgilere ise Tablo 5'de yer verilmiştir.

290

Tablo-5: Gübre Türlerinin Tüketim Miktar ve Oranları

	Tüketim Miktarı (Ton)	Toplam Tüketimdeki Payı (%)
Azotlu Gübre	2.620.835	63,49
Fosforlu Gübre	35.835	0,87
Kompoze Gübre	1.455.930	35,27
Potasyumlu Gübre	15.172	0,37
Toplam	4.127.772	100,00

Kaynak: TÜGEM

Türkiye'de en çok kullanılan gübreler sırasıyla azotlu ve kompoze gübrelerdir. Fosforlu ve potasyumlu gübrelerin tüketimi ise çok düşük seviyelerde kalmaktadır. Dolayısıyla Türkiye'nin temel olarak azotlu ve kompoze gübre kullanan bir ülke olduğu söylenebilir.

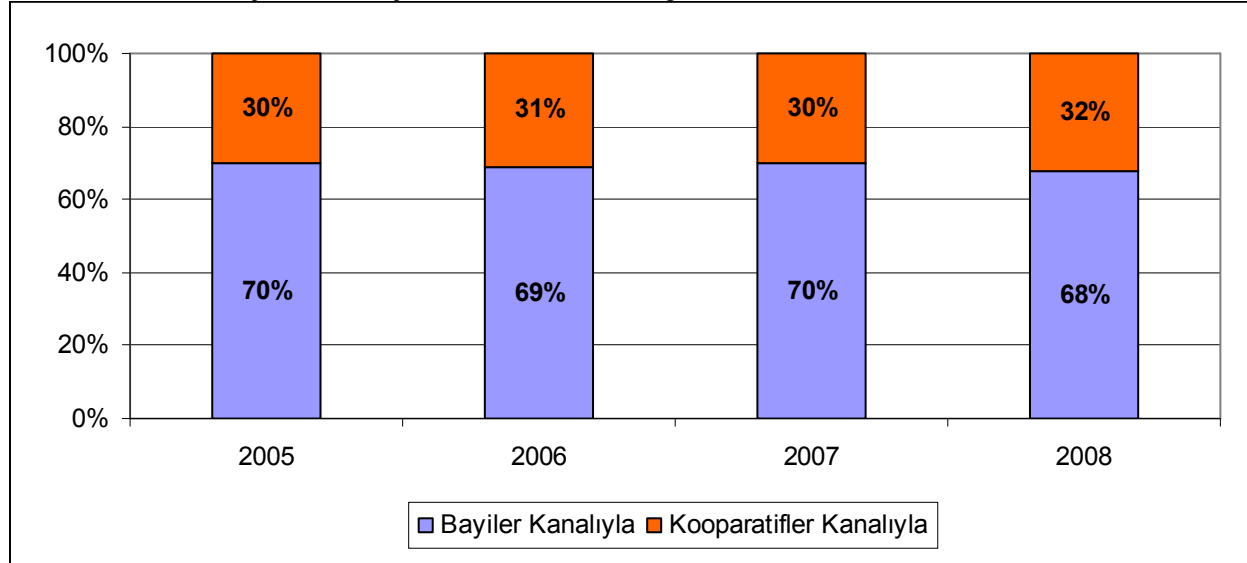
300

Yurtiçinde üretilen veya ithal edilen gübre, bayiler ve kooperatifler kanalıyla tüketicilere ulaştırılmaktadır. Üretici firma bayileri haricinde çiftçiye satış yapan kuruluşlar Tarım Kredi Kooperatifleri Birliği (TTKB), Pankobirlik, Türkiye Şeker Fabrikaları A.Ş., Tariş ve benzeri diğer tarım satış kooperatif ve birlikleridir. Anılan bu kuruluşlardan TTKB 2002 yılından itibaren sadece, %88 oranında hissesine sahip olduğu Gübretaş'dan alım yapmakta olup TTKB dışında kalan diğer tarım kooperatifleri ise zaman zaman ihale usulü ile zaman zamansa diğer yöntemlerle toplu alım yaparak üyelerine gübre sağlamaktadırlar.

Grafik 4'te 2005-2008 yılları arasında kooperatifler ve bayiler kanalıyla yapılan satışlara ilişkin veriler sunulmuştur.

310

Grafik-4: Gübre Satışlarının Satış Kanalları Bazında Dağılımı



Kaynak: TÜGEM

Türkiye'de kimyasal gübrelerin fiziki toplamda yaklaşık %30'u toplu alım yapan kooperatif ve birlikler üzerinden çiftçilere ulaştırılmaktadır.

Bu kooperatif ve birlikler arasında en yüksek miktarda gübre alımı yapanlar sırasıyla TTKB, Pankobirlik ve Trakya Birliktir. Tablo 6'da başlıca kooperatif ve birliklerin 2008 yılı itibarıyla gübre tüketim miktar ve oranlarına yer verilmiştir.

320

Tablo-6: Kooperatif ve Birliklerin Gübre Tüketimleri

	Tüketim Miktarı (Ton)	Gübre Piyasasındaki Payı (%)	Toplu Alımlar İçindeki Payı (%)
Tkkb			
Pankobirlik			
Trakya Birlik			
Tariş ⁹			
Çukobirlik			
Toplam			100,00

Kaynak: TÜGEM

Toplu alım yapan kuruluşlar içinde %..... oranındaki payıyla en büyük alıcı TKKB'dir. TKKB'yi %..... payla Pankobirlik izlemektedir. Trakya Birlik ve Tariş gibi diğer toplu alım yapan kuruluşların gübre tüketimleri ise tüm gübre piyasası dikkate alındığında yaklaşık %.. düzeyindedir.

330

Gübrenin fiziki toplamda yaklaşık %30'unun kooperatif ve birlikler kanalıyla çiftçiye ulaşmasına karşın, satışların % 70 gibi önemli bir kısmı bayi kanalıyla yapılmaktadır. Tarımsal üreticilerin coğrafi olarak ülke geneline yayılmış olmaları nedeniyle gübre pazarında satış seviyesinde bayiler oldukça önemlidir. Ayrıca TKKB'nin 2002 yılından itibaren gübre alımlarını ekonomik bütünlük içinde olduğu Gübretaş'dan (TKKB ile Gübretaş arasında yapılan tedarik sözleşmesi 2008 yılında beş yıl süreli olarak

⁹ Tariş Üzüm ve Tariş Pamuk'un 2008 yılı gübre tüketimleri bu başlık altında toplanmıştır.

yenilenmiştir) yapması, piyasadaki diğer oyuncuların toplu satış alanını sınırlandırarak, bayilik sistemi üzerinden yapılan satışların önemini bu oyuncular için görece artırmıştır.

340 Diğer yandan, gübre tüketiminin ve buna bağlı olarak satışlarının ilkbahar ve sonbahar dönemlerinde birkaç ayda yoğun bir şekilde gerçekleşmesi, teşebbüslerin üretim, ithalat ve nakliye faaliyetlerini etkin bir şekilde planlamalarını gerektirmektedir. Türkiye gübre sanayinde bayi satışlarının hangi miktarlarda gerçekleşeceği önceden tahmin edilebilmekle birlikte, kooperatiflerin toplu alımlarının sonuçları belirsizlik arz etmektedir. Sağlayıcı firmalar, bayi kanalıyla yaptığı satışlarda planlı hareket etme olanağına kavuşmakta ve stok maliyetini düşürmektedir. Ayrıca belirtmek gerekir ki, bayilerin çiftçilerin ihtiyacı olan gübre türlerinin tümünü sağlama eğilimi, nispeten geniş portföye sahip teşebbüsler açısından avantaj doğurmaktadır.

350 TÜGEM yetkilileriyle Raportörlerce yapılan görüşme sırasında alınan verilere göre gübre sektöründe faaliyet gösteren firmaların bayi sayıları Tablo 7’de sunulmaktadır.

Tablo-7: Firmaların Bayi Sayıları

Firmalar	Bayi Sayıları
Gübretaş	
Bagfaş	
Ege	
Gemlik	
Toros	
Yıldız	
İgşaş	
Attarlar	
Ost Olgun	
Dr. Tarsa	
Alp-Ateş	
Han	
Çelikaylar	
As Atılım	
Özbaşak	
Diğer ¹⁰	
Toplam	9293

Kaynak: TÜGEM

360 Üretici ve ithalatçılar gibi gübre tedarikçisi teşebbüslerin toplam gübre bayilikleri sayısı 9293’dür. Sektördeki bayilerin işyeri olarak sayısı ise 4703’dür. Bu veriler çerçevesinde sektörde bir bayinin (işyerinin) ortalama iki teşebbüsün bayiliğini yaptığı görülmektedir. Yine TÜGEM verilerine göre kooperatif ve birliklerin toplam bayi sayısı ise 2597’dir. Kooperatif ve birlikler arasında TKKB bayi ile en geniş dağıtım ağına sahip birlik konumundadır. Kimyevi gübrelerin birlik üyesi olsun ya da olmasın Türk çiftçisine toplam 7354 noktadan (işyeri) ulaştırıldığı dosya mevcudundan anlaşılmaktadır.

Gübre pazarında bayi seviyesinde faaliyete başlamak için ise önemli giriş engellerinin bulunmadığı söylenebilecektir. Gübre bayisi olmak için ürünlerin stoklanabileceği bir deponun bulunması dışında fiziki bir gereklilik yoktur. Bayiler, ticari teamül gereği tutarı sağlayıcıdan sağlayıcıya ve bayinin alım büyüklüğüne göre değişmekle

¹⁰ 150'nin altında bayisi bulunan gübre tedarikçisi kuruluşların bayi sayıları bu başlık altında toplanmıştır.

370 birlikte sağlayıcıya bir banka teminat mektubu teslim ederek faaliyete geçebilmektedir. Dosya mevcudu bilgi ve belgelerden gübre bayiliği için gerekli yatırım tutarının ortalama 50.000 ila 200.000 TL arasında değiştiği anlaşılmaktadır.

Sektördeki gübre bayilerinin çoğu sadece gübre ticaretiyle uğraşmamaktadır. Bayiler çiftçilik, tohum, akaryakıt, tarımsal ilaç, tarım makineleri ticareti ve benzeri konularda da faaliyet göstermektedirler. Hatta gübre satışlarının mevsimselliği nedeniyle özellikle talebin belirli bir seviyenin altında olduğu bölgelerde asıl olarak diğer iş kollarında faaliyet gösteren firmalar dönemsel olarak gübre bayiliği yapabilmektedir.

380 Dosya mevcudu bilgi ve belgelerden mevcut durum itibarıyla sektörde münhasırlık uygulaması olmadığı anlaşılmaktadır. Bayiler ürün çeşitliliğini ve arzın sürekliliğini sağlayabilmek adına birden fazla gübre sağlayıcısı ile çalışabilmektedirler. Burada ayrıca belirtmek gerekir ki, ithalatçı firmalar yeni bayilik açmak yerine mevcut bayilerle dönemsel olarak çalışmakta, bayiler de ürün çeşidi ve arz devamlılığını sağlamak üzere ithalatçıdan ürün tedarik edebilmektedirler. İthalatçılar ürün satabilecekleri firmalarla irtibata geçmekte, herhangi bir kriter aramadan kendilerinden gübre satın alan tüm işletmelere bayilik vermektedirler. Üreticiler ile bayileri arasındaki ilişkilere kıyasla, ithalatçı firmalar ile bayileri arasındaki ilişkilerin daha arazi bir niteliğe sahip olduğu söylenebilir. Nitekim dosya kapsamında Raportörlerce bayilerle yapılan görüşmelerde bu bayilerin zaman zaman ithalatçılarla da çalıştığı ancak asıl olarak üretici firmaların ürünlerine portföylerinde yer verdiği 390 görülmüştür. Bayilerin ithalatçılardan kolaylıkla ürün temin edebilmeleri, değişen piyasa koşullarına uyum sağlamalarını kolaylaştırmaktadır. Bu yapılanma çerçevesinde piyasadaki aktörlerden alınan bilgiler bayi bulmakta zorlanmadıkları yönündedir.

H.3.1.2. Kimyasal Gübreyle İlişkin Mevzuat

400 Kimyasal gübreyle ilişkin mevzuat bakımından öncelikle değinilmesi gereken uygulama destekleme uygulamasıdır. 27.11.1997 tarih ve 23183 sayılı Resmi Gazete’de yayımlanan “Tarımda Kullanılan Kimyevi Gübrelerin Yurt İçinden ve Yurt Dışından Tedariki, Dağıtımı ve Desteklenmesi Hakkında Karar”da, gübre türlerine göre sabit değerler halinde destekleme miktarları belirlenmiştir. Daha sonra destekleme uygulamasının amacına ulaştığı düşünülerek, bu uygulama 2001 yılı Ekim ayında kaldırılmıştır. 2005 yılı Eylül ayında Bakanlar Kurulu kararı ile gübre desteği adı altında ekilen alan üzerinden ve farklı bitki/ürün alanları için farklı tutarlarda çiftçiye ödeme yapılmaya başlanmıştır.

410 Bakanlar Kurulu’nun 27.10.2008 tarih ve 14266 sayılı kararı ile ise “Tarımsal Faaliyette Kullanılan Mazot ve Kimyevi Gübre İçin Çiftçilere 2009 Yılında Alan Bazlı Destekleme Ödemesi Yapılmasına Dair Karar” yürürlüğe konulmuştur. Bu karara göre 2009 yılı için gübre destekleme tutarları; sebze, meyve, süs bitkileri, özel çayır, mera ve orman emvali ürün alanları için 3 TL/dekar, hububat, yem bitkileri, baklagiller ve yumru bitki alanları için 4,25 TL/dekar, yağlı tohumlu bitkiler ve endüstri bitki alanları için ise 6 TL/dekar şeklinde belirlenmiştir.

Diğer düzenlemeler incelendiğinde, kimyasal gübrelere ilişkin hükümlerin öncelikle 441 sayılı Tarım ve Köyüşleri Bakanlığının Kuruluş ve Görevleri Hakkındaki Kanun Hükmünde Kararnamede ve 4703 sayılı Ürünlere İlişkin Teknik Mevzuatın

420 Hazırlanması ve Uygulanmasına Dair Kanun'da yer aldığı görülmektedir. İkincil mevzuat ise 2002/1 sayılı Kimyevi Gübrelerin Piyasa Denetimleri Hakkında Genelge, Kimyevi Gübre İstatistikleri Hakkında 2001/2 sayılı Genelge, 24736 sayılı Kimyevi Gübre Denetim Yönetmeliği ile 25406 sayılı Tarımda Kullanılan Kimyevi Gübrelere Dair Yönetmelik ve 2008/3 Sayılı Nitrat Azotu içeren Kimyevi Gübrelerin Kontrolü Hakkında Genelge olarak sıralanabilecektir.

H.3.1.3. Türkiye Gübre Sektörüne İlişkin Rekabet Analizi

H.3.1.3.1. Pazarın Yapısı

430 Gübre sektöründe, henüz tam olarak üretime geçmemiş olan İskenderun A.Ş. dikkate alınmadığında, yerli üretici olarak beş teşebbüs altında toplam 7 firma faaliyet göstermektedir. Bu beş teşebbüs, aynı zamanda sektörde yapılan ithalatın da yaklaşık %60'ını gerçekleştirdiğinden toplam yurtiçi gübre arzının yaklaşık %82'sini elinde bulundurmaktadır. Dolayısıyla sektörde üretici kuruluşların yanı sıra kayda değer ithalat faaliyetinde bulunan her ne kadar yaklaşık 20 ithalatçı bulunsa da, sektörün önemli bir bölümünün bu beş teşebbüse ait olması nedeniyle genel anlamda gübre sektörü oligopolistik bir yapı göstermektedir.

440 Tablo-8'de teşebbüslerin toplam gübre pazarında son üç yıllık dönemde sahip oldukları pazar paylarına¹¹ yer verilmektedir.

Tablo-8: Gübre Sektöründe Pazar Payları (%)

	2006	2007	2008
Toros			
Gübretaş/TKKB ¹²			
Ege Gübre/Bağfaş			
Kooperatifler ve Birlikler			
İgşaş			
Gemlik Gübre			
Attarlar			
Alp-Ateş			
Dr. Tarsa			
Diğer ¹³			

Kaynak:TÜGEM

450 Gübre sektörü genel olarak dikkate alındığında bayi seviyesindeki satışlar bakımından Toros pazarın lider oyuncusu konumundadır. Toros'un bu konumunda en yüksek gübre üretim kapasitesine sahip teşebbüs ve en büyük yerli üretici olması etkili olmuştur. Son üç yıllık dönemde pazar payını istikrarlı bir şekilde artıran Toros'un 2008 yılı itibarıyla ticaretin, bayilere satış yapılan seviyesindeki pazar payı Tablo-8'den görüldüğü üzere yaklaşık %.. iken, ticaretin kooperatif ve bayilere satış yapılan seviyesindeki pazar payı ise Grafik-1 'den görüleceği üzere yaklaşık %...'tür. Pazarda Toros'u yaklaşık %..... payla Gübretaş¹⁴ izlemektedir. Gübretaş'ın da son

¹¹ Bu pazar payları ve bu bölümde yer verilen alt pazarlara ilişkin pazar payları ticaretin bayilere satış yapılan seviyesindeki pazar paylarıdır. Kooperatif ve birlikler de gübreyi üyelerine kendi bayileri üzerinden ulaştırdığından ticaretin dikkate alınan seviyesi bakımından bu birlik ve kooperatiflerin de payları tabloda bulunmaktadır.

¹² Gübretaş ve TKKB'nin aynı ekonomik bütünlük içinde yer almaları nedeniyle pazar payları bu tabloda ve diğer ilgili pazarlara ilişkin tablolarda birlikte alınmıştır.

¹³ Diğer başlığı altında her 3 yılda da pazar payı %2'nin altında bulunan ithalatçı teşebbüsler bulunmaktadır.

¹⁴ İncelenen dönemde Gübretaş'dan alınan bilgilere göre Gübretaş'ın TKKB dışındaki başka bir kooperatif ya da birliktir satış yapmamış olmasından dolayı Gübretaş +TKKB için Tablo-8'de verilen pazar payı aynı zamanda bu

üç yıllık dönemde pazar payını, Toros kadar hızlı olmasa da, artırdığı anlaşılmaktadır. Sektörün geneli bakımından en önemli iki oyuncusu arasındaki pazar payı farkının büyük olmadığı anlaşılmaktadır. Buna karşın 2008 itibarıyla en büyük iki oyuncunun toplam pazar payının yaklaşık %.. olması yoğunlaşmış bir pazarla kaşı karşıya olduğunu göstermektedir.

460 Nitekim bu yoğunlaşmış ve oligopolistik yapı içinde teşebbüslerin birbirlerinin pazar davranışlarından etkilendikleri, kendi stratejilerini rakiplerinin stratejilerine göre şekillendirdikleri Toros'un genel merkezi ile İç Anadolu Bölge Müdürlüğü'nde yapılan yerinde incelemelerde elde edilen belgelerden de anlaşılmaktadır.

Teşebbüslerin azotlu gübre pazarında sahip oldukları pazar paylarına ise Tablo 9'da yer verilmektedir.

Tablo-9: Azotlu Gübre Pazarı Pazar Payları (%)

	2006	2007	2008
Toros			
Gübretaş/TKKB			
Kooperatifler ve Birlikler			
Gemlik Gübre			
İgsaş			
Ege Gübre/Bagfaş			
Attarlar			
Alp-Ateş			
Dr.Tarsa			
Diğer ¹⁵			

Kaynak:TÜGEM

470 Türkiye'de kullanımı en yaygın olan azotlu gübreler pazarında da Toros'un bayi seviyesindeki pazar payları bakımından lider oyuncu konumunda bulunduğu görülmektedir. 2008 itibarıyla Toros'un bayi seviyesindeki %..; ticaretin kooperatif ve bayilere satış yapılan seviyesindeki %..'luk pazar payını yaklaşık %.... payla Gübretaş izlemektedir. Azotlu gübreler pazarı da yapı olarak toplam gübre pazarının özelliklerini taşımaktadır. Bu pazarda da en büyük iki oyuncunun pazar payı %.. gibi önemli bir seviyedeysen, beş üretici teşebbüs dışında kalan ithalatçıların faaliyetleri bayi seviyesindeki satışlar dikkate alındığında pazarın küçük bir kısmıyla sınırlı kalmaktadır. Ancak bu pazar bakımından da özellikle iki oyuncunun güçlü olduğu, kalan pazarın ise pazar payı %.... geçmeyen diğer teşebbüsler tarafından paylaşıldığı oligopolistik bir yapı geçerlidir.

480 Teşebbüslerin kompoze gübreler pazarında sahip oldukları pazar payları ise Tablo 10'da sunulmaktadır.

teşebbüsün ticaretin kooperatifler ile bayilere satış yapılan seviyesindeki pazar payıyla aynı olduğundan Toros'un bu seviyesindeki pazar payıyla karşılaştırılmasının herhangi bir tutarsızlık yaratmadığı kanaati oluşmuştur.

¹⁵ Diğer başlığı altında her 3 yılda da pazar payı %2'nin altında bulunan ithalatçı teşebbüsler bulunmaktadır.

Tablo-10: Kompoze Gübre Pazarı Pazar Payları (%)

	2006	2007	2008
Toros			
Gübretaş/TKKB			
Ege Gübre/Bagfaş			
Kooperatifler ve Birlikler			
Gemlik Gübre			
Attarlar			
Dr. Tarsa			
Alp-Ateş			
İgsaş			
Diğer ¹⁶			

Kaynak:TÜGEM

500 Türkiye’de kullanım yaygınlığı bakımından ikinci sırada yer alan kompoze gübreler pazarında bayi satışları bakımından Gübretaş lider oyuncu gibi görünse de daha tutarlı bir karşılaştırma yapmak adına Toros’un kooperatif ve birlikler ile bayilere satış yapılan seviyesindeki pazar payının dikkate alınması gerekmektedir. Grafik-1’den görüleceği üzere Toros’un söz konusu pazarda payı yaklaşık %.. seviyesindedir. Toros, özellikle 2007’de olmak üzere son üç yıllık dönemde kompoze gübreler pazarındaki payını artırmıştır. Toros’un %..oranındaki pazar payını yaklaşık %.. ile Gübretaş izlediğinden yine en büyük iki firmanın toplamda %.. gibi önemli bir seviyede pazar payına sahip olduğu oligopolistik ve yoğunlaşmış bir yapı ile karşı karşıya bulunmaktadır.

Aşağıdaki tablolarda ise teşebbüslerin sırasıyla fosforlu gübre ve potasyumlu gübre pazarlarında sahip oldukları pazar paylarına yer verilmektedir.

Tablo-11: Fosforlu Gübre Pazarı Pazar Payları (%)

	2006	2007	2008
Toros			
Gübretaş/TKKB			
Kooperatifler ve Birlikler			
As Atılım			
Dr. Tarsa			
Attarlar			
Başkent			
Umur Tarım			
Doğualp			
Adiloğlu			
Özgüneysan			
Alp-Ateş			
Ural			
Kalaylıoğlu			
Toprakgübre			
Sirkenli			
İgsaş			
Ege Gübre/Bagfaş			
Gemlik Gübre			
Diğer ¹⁷			

510 Kaynak:TÜGEM

¹⁶ Diğer başlığı altında her 3 yılda da pazar payı %1’in altında bulunan ithalatçı teşebbüsler bulunmaktadır.

¹⁷ Diğer başlığı altında her 3 yılda da pazar payı %2’nin altında bulunan ithalatçı teşebbüsler bulunmaktadır.

Tablo-12: Potasyumlu Gübre Pazarı Pazar Payları (%)

	2006	2007	2008
Toros			
Gübretaş/TKKB			
Dr. Tarsa			
Kooperatifler ve Birlikler			
Ege Gübre/Bagfaş			
İgşaş			
Gemlik Gübre			
Diğer ¹⁸			

Kaynak: TÜGEM

520 Yerli üreticilerin hepsinin tüm ilgili ürün pazarlarında faaliyeti yoktur. Fosforlu gübre pazarında yerli üreticilerden sadece Toros ve Gübretaş faal iken, potasyumlu gübre pazarında Toros, Gübretaş ve Ege/Bagfaş faaldir. Gübretaş'ın fosforlu gübre üretim kapasitesi dışında yerli üreticilerin fosforlu ve potasyumlu gübre üretimleri bulunmaması ve bu gübrelerin Türkiye'de tüketimlerinin düşük seviyelerde olması nedeniyle bu gübrelerin yurtiçi tüketiminin %73-74 gibi önemli bir bölümü ithalatla karşılanmaktadır. Bunun bir yansıması olarak Gübretaş dışında bu pazarlarda faal olan Toros ile Ege/Bagfaş ithal ettikleri ürünlerle faaliyet göstermektedirler.

530 Fosforlu gübre pazarında Toros son üç yılda pazar payını artırmış olmakla birlikte, bayi seviyesinde %..., kooperatif ve bayilere satış yapılan seviyede ise %.... pazar payı ile Gübretaş'ın oldukça gerisinde kalmaktadır. Fosforlu gübrelerde %..... pay ile pazarın lider oyuncusu konumunda bulunan Gübretaş'ın bu konumunda TSP üretim kapasitesine sahip tek teşebbüs olması da etkili olmuştur. Bununla birlikte Gübretaş fosforlu gübre pazarında 2008 yılında 2007 yılına göre önemli bir pazar payı kaybı yaşamıştır.

540 Gübretaş potasyumlu gübrelerde de %.... payla pazarın lider oyuncusu konumundadır. Toros'un son üç yıllık dönemde pazar payı kaybettiği tek pazar olan potasyumlu gübre pazarı aynı zamanda yaklaşık %..... payla diğer ilgili pazarlar içinde teşebbüsün en zayıf konumda olduğu pazardır. Bu pazar bakımından dikkati çeken diğer bir unsur ise ithalatçı olan Dr. Tarsa'nın %..., gibi bu pazarda ve diğer ilgili pazarlarda hiçbir ithalatçının sahip olmadığı kadar yüksek bir pazar payına sahip olmasıdır. Nitekim genel olarak ilgili pazarlarda ithalatçıların yüksek pazar paylarına ulaşamadıkları görülmektedir.

540 H.3.1.3.2.Pazar Şeffaflığı

550 Sektörün rekabet yapısı bakımından analizi çerçevesinde ele alınması gereken diğer önemli bir nokta ise pazar şeffaflığıdır. 8.8.2002 tarih ve 02-47/586-M sayılı Kurul kararı ile Gübre Üreticileri Derneği'nin aylık istatistiki bültenlerinde yayınlanacak bilgilere ilişkin çeşitli niteliksel ve zamansal kısıtlamalar getirilmiştir. 20.8.2001 tarih ve 2001/2960 sayılı Bakanlar Kurulu Kararına ekli "Tarımda Kullanılan Kimyevi Gübrelerin Yurt İçinden ve Yurt Dışından Tedariki, Dağıtımı ve Desteklenmesine İlişkin Uygulamaların Yürürlükten Kaldırılması Hakkında Karar"la Tarım ve Köy İşleri Bakanlığı'na gübre üretim, ithalatı, tedariki, satış ve stok miktarlarına ilişkin istatistikleri tutma görevi verilmiş olmakla birlikte, Tarım ve Köy İşleri Bakanlığı

¹⁸ Diğer başlığı altında her 3 yılda da pazar payı %2'nin altında bulunan ithalatçı teşebbüsler bulunmaktadır.

teşebbüsler bazında topladığı bu istatistikleri toplulaştırılmış rakamlar halinde yayımlamakta, diğer bir deyişle teşebbüs bazında bilgileri kamunun erişimine sunmamaktadır. Bu duruma karşın pazardaki teşebbüslerin sektörün en önemli rekabet etme aracı olan fiyat konusunda rakiplerini özellikle ortak bayiler üzerinden izlemeye çalıştıkları anlaşılmaktadır. Dosya kapsamında yapılan yerinde incelemeler sırasında görülen birçok belgede Toros'un aynı zamanda rakip teşebbüslerin de bayiliğini yapan bayilerinden rakiplerinin fiyatları hakkında bilgi aldığı görülmüştür. Bu belgelerde Toros'un bölge müdürlükleri aracılığıyla rakiplerin uyguladıkları fiyatlara ilişkin bilgileri, ortak bayiler üzerinden, piyasa araştırmaları yoluyla ya da diğer bilgi kaynaklarından elde etmeye çalıştığı anlaşılmaktadır. Sektörde, bireysel bazda teşebbüslerin kapasite ve üretim rakamları ile Türkiye'nin gübre tüketiminde en azından orta vadede ciddi dalgalanmalar olmamasının getirdiği bir tahmin edilebilirlikten bahsedilebilecektir. Bu durum ve teşebbüslerin birbirlerinin fiyatlarını üçüncü kişi ve kaynaklardan öğrenme güdüleri sayesinde pazarın kısmen şeffaf nitelikte olduğu ileri sürülebilecektir.

H.3.1.3.3. Ürünün Niteliği

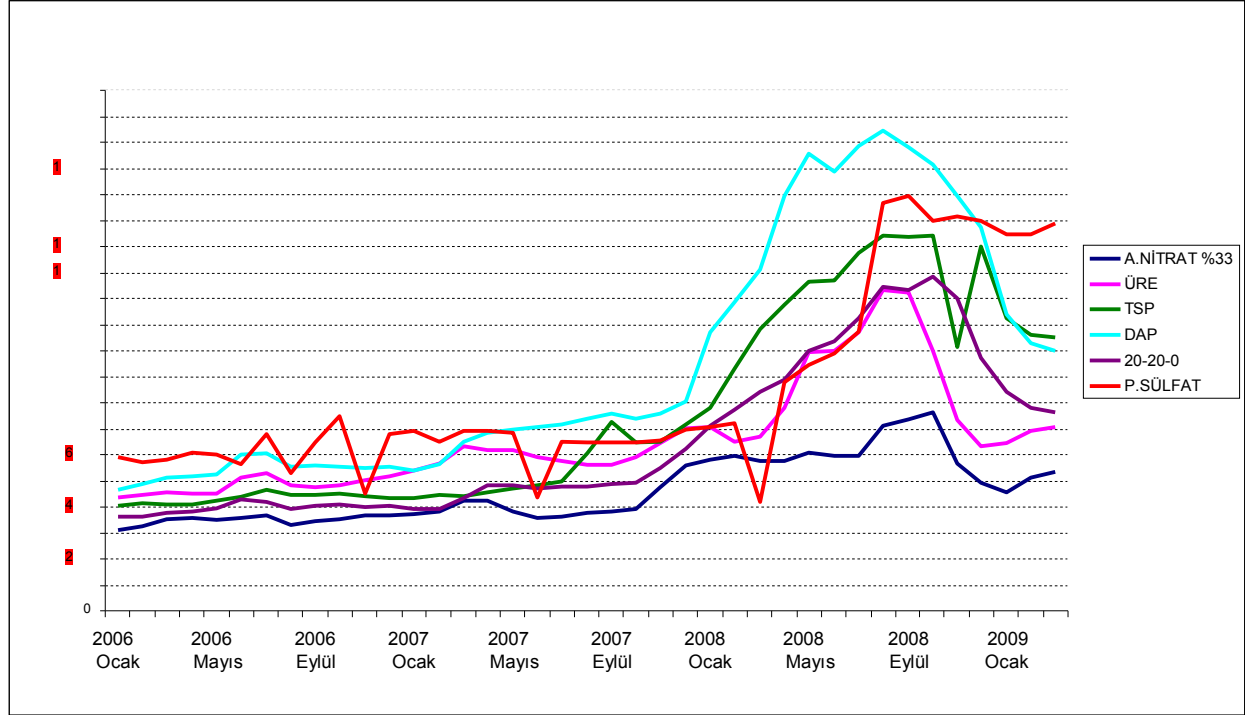
Nihai ürün olarak incelendiğinde kimyasal gübrenin homojen bir ürün olduğu görülmektedir. Bunun nedenleri arasında, tarımsal üretimden kaynaklanan talebin ürün farklılaştırmasına imkan vermeyecek ölçüde spesifik olması ve kimyevi gübre üretim tekniği ve teknolojisinde uzun yıllardan beri bir değişim gerçekleşmemiş olması sayılabilir. Pazarda faaliyet gösteren tüm teşebbüsler üretimde aynı süreci, teknolojiyi ve hammaddeleri kullanarak kimyasal gübre üretmektedirler. Tarımda kullanılan gübrelerin kompozisyonları uzun yıllardan beri değişmemiş ve tüm dünyada kullanılan kimyasal gübre çeşitleri standartlaşmıştır. Dolayısıyla kimyevi gübre homojen bir üründür.

H.3.1.3.4. Fiyat Hareketleri

Ürünün homojen niteliği pazarda en önemli rekabet aracı olarak fiyatın kullanmasına yol açmaktadır. Fiyatın en önemli rekabet aracı olması üreticilerin bayileri kanalıyla rakiplerinin fiyatlarını yakın bir şekilde takip etmesine ve rakip fiyatlara anında tepki vermelerine neden olmaktadır. Nitekim yukarıda da değinildiği üzere Toros'un, İç Anadolu Bölge Müdürlüğü'nde yapılan yerinde incelemede elde edilen çeşitli belgelerde, diğer teşebbüslerin fiyatlarını takip etmeye, fiyat verilerini değerlendirerek fiyatlarını bu değerlendirmelere göre ayarlamaya ve rakiplerinin fiyatlarına cevap vermeye çalışıldığı görülmektedir.

Bu noktada genel olarak Türkiye gübre piyasasındaki fiyatları belirleyen değişkenlerin üzerinde durulmasında fayda bulunmaktadır. Zira sektörde fiyatların yıldan yıla ve aynı yıl içinde ciddi dalgalanmalar gösterebildiği görülmektedir. Bu fiyat istikrarsızlığı özellikle tarımsal üreticileri ve ilgili kurum ve kuruluşları rahatsız edici bir unsur olarak ortaya çıkmaktadır. Aşağıdaki grafikte ülkemizde sıklıkla kullanılan bazı gübre çeşitlerinin 2006 yılından bu yana aylık ortalama fiyatlarına yer verilmektedir. Bu fiyatlar çiftçinin ödediği cari fiyatlardır (ÇÖF).

Grafik 5. Yurt İçi Gübre Fiyatları (ÇÖF)



Kaynak: TÜGEM

610 Aylık ortalama fiyatlar temel alınarak değerlendirildiğinde yurt içi gübre fiyatlarında bir ay gibi kısa dönemlerde bile önemli dalgalanmalar ortaya çıkabilmektedir. Ancak bu noktada fiyat dalgalanmalarının bir kısmının mevsimsel olduğu belirtilmelidir. Gübre talebi mevsimsel bir taleptir ve bu talep ilkbahar ve sonbahar aylarında yoğunlaşmaktadır. Bu bilgi çerçevesinde sezon öncesi/sonrası ile sezonda oluşan fiyatlar arasında farklılıklar bulunmasının piyasa ve talep dinamiklerinin işleyişi bakımından makul karşılanması gerekmektedir.

620 Grafikte hemen dikkati çeken diğer bir nokta ise Türkiye gübre fiyatlarının 2007 yılının son aylarında yavaş yavaş, 2008 yılının başından itibaren ise çok hızlı bir şekilde artış trendine girdiğidir. Gübre cinslerine göre değişmekle birlikte 2008 yılının Ağustos, Eylül, Ekim aylarında en yüksek noktasına ulaşan gübre fiyatları, bu aylardan sonra bu sefer hızlı bir düşüş trendine girmiş ve 2009 yılının ilk aylarında yaklaşık olarak 2007 yılı sonlarındaki değerlerine geri dönmüştür. 2008 yılının ilk üç çeyreklik bölümünde ortaya çıkan fiyat artışlarının boyutunu anlamak bakımından bu dönemdeki fiyatların bir önceki yılın aynı dönemindeki fiyatlarla karşılaştırılması gerekmektedir. Tablo-13'te bu karşılaştırmaya yer verilmiştir.

Tablo-13: 2007-2008 Gübre Fiyatları Karşılaştırması

	2007 Eylül	2008 Eylül	Artış Oranı (%)
A.Nitrat %33			194,20
Üre			216,28
Tsp			197,80
Dap			234,61
20-20-0			252,77
P.sülfat			247,75

Kaynak: TÜGEM

630 Tablodan da görüldüğü üzere 2008 yılının Eylül ayında Türkiye gübre fiyatları bir önceki yılın aynı dönemine göre yaklaşık iki ila 2,5 kat artmıştır. Öncelikle belirtilmelidir ki devletin gübre piyasasındaki varlığının da sona ermesiyle bu piyasada fiyatların tamamen piyasa ekonomisinin işleyişi çerçevesinde arz ve talep tarafından belirlenmesi beklenmektedir. Bu nedenle Türkiye gübre fiyatlarındaki dalgalanmaların ne kadar ekonomik ve makul nedenlerle açıklanabildiğinin anlaşılması amacıyla öncelikle arzın yapısı üzerinde durulmalıdır.

640 Gübrenin başlangıç hammaddeleri doğal gaz, fosfat kayası ve potas tuzu; ara maddeleri amonyak, nitrik asit, sülfürik asit, fosforik asittir. Maliyetlerin %65-80'i hammadde maliyetidir ve yukarıda sayılan girdilerin büyük kısmı, yaklaşık %80-85'i, ithalat yoluyla tedarik edilmektedir. Bunun nedeni ne azotlu gübrelerin ne de fosfatlı gübrelerin Türkiye'de hammaddesinin olmasıdır. Dolayısıyla Türkiye gübre sanayinin ithal girdilere bağımlı bir endüstri olduğu görülmektedir.

650 Diğer yandan Türkiye, gübre ihtiyacının yaklaşık %45'ini nihai ürün olarak gübre ithali ile karşıladığından, dünya piyasalarında gübrenin arz ve talebinde ortaya çıkan gelişmeler hem doğrudan hem de girdi fiyatlarını etkileyerek dolaylı bir şekilde Türkiye'deki gübre fiyatlarına tesir etmektedir. Bu nedenle Türkiye gübre piyasası uluslararası piyasalardaki gelişmelerden ayrı düşünülmemeyecektir. Hammadde, ara madde ve mamul gübre yönüyle yabancı sağlayıcılarla ilişki içinde olunan pazarda, fiyat ve üretime ilişkin firma kararları dünya çapındaki rekabet koşulları ve dış piyasalardaki gelişmeler dikkate alınarak belirlenmektedir. Bu çerçevede, iç piyasadaki gübre fiyat değişimlerini uluslararası gübre ve uluslararası hammadde fiyatları ile döviz kur artışlarının belirlediği anlaşılmaktadır.

660 Sektörün dış piyasalara bu bağımlılığı yurt içindeki gübre fiyatlarını etkilemekte ve zaman zaman da fiyat istikrarsızlığını beraberinde getirebilmektedir. Yurt içi gübre fiyatlarındaki dalgalanmaları ve özellikle 2008 yılında başlayıp aynı yılın son çeyreğine kadar devam eden artışı ve bunun ardından gelen düşüşün dünya gübre ve hammadde fiyatlarındaki gelişmeler tarafından ne kadar açıklandığını irdelemekte fayda bulunmaktadır. Bu amaçla dünya gübre sektöründeki ve fiyatlarındaki gelişmeler değerlendirilmelidir.

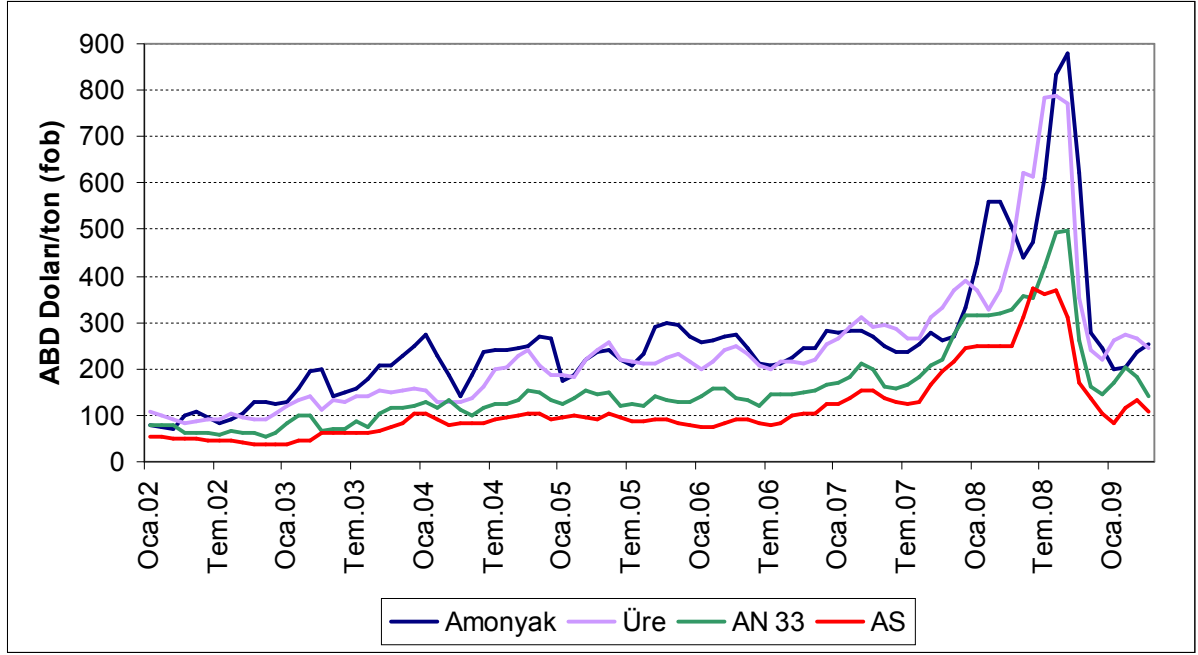
H.3.1.3.4.1. Dünya Gübre Sektörü ve Fiyatlarındaki Gelişmeler

H.3.1.3.4.1.1. Dünya Gübre Fiyatları

670 Dünya gübre fiyatları da Türkiye'deki gibi dalgalı bir trend izlemektedir. Dünya gübre fiyatlarında özellikle 2008 yılı başında başlayan artış, yaklaşık yılın son çeyreğine kadar devam etmiş ve aynı yılın Ağustos-Eylül aylarında gübre fiyatları son yılların en yüksek seviyesine ulaşmıştır. 2008 yılının sonlarında ise dünya genelinde gübre fiyatları düşüş göstermiş ve artış öncesi seviyelerine dönmüştür.

Grafik 6,7 ve 8 'de dünya gübre fiyatlarının seyri gübre türleri bazında sunulmuştur.

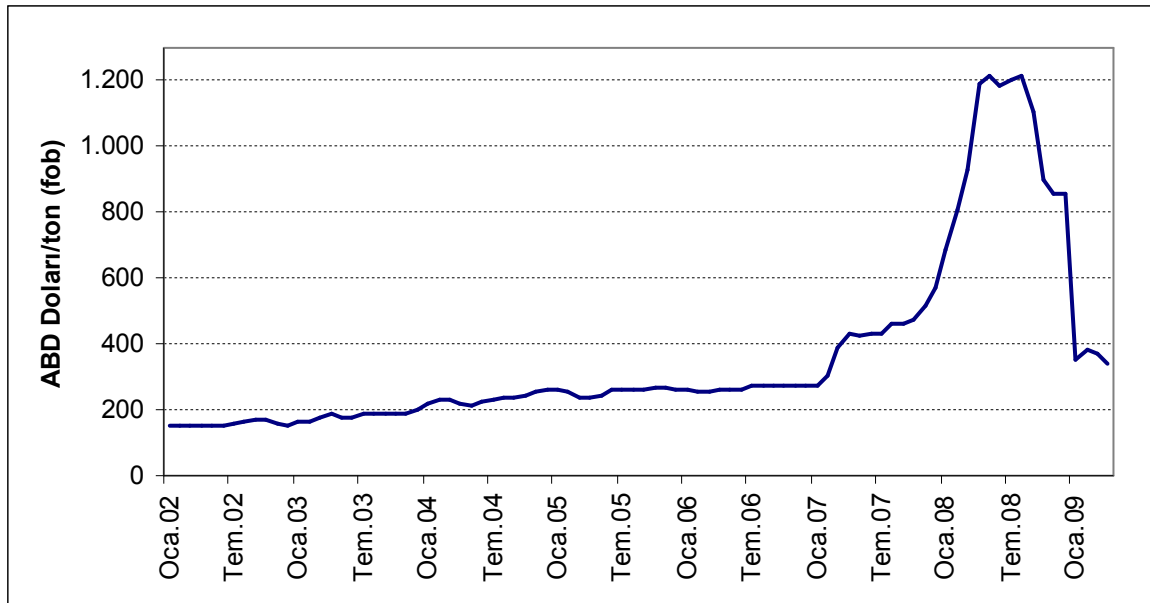
Grafik-6: Dünya Üre, Amonyak, AS ve AN Fiyatları



680

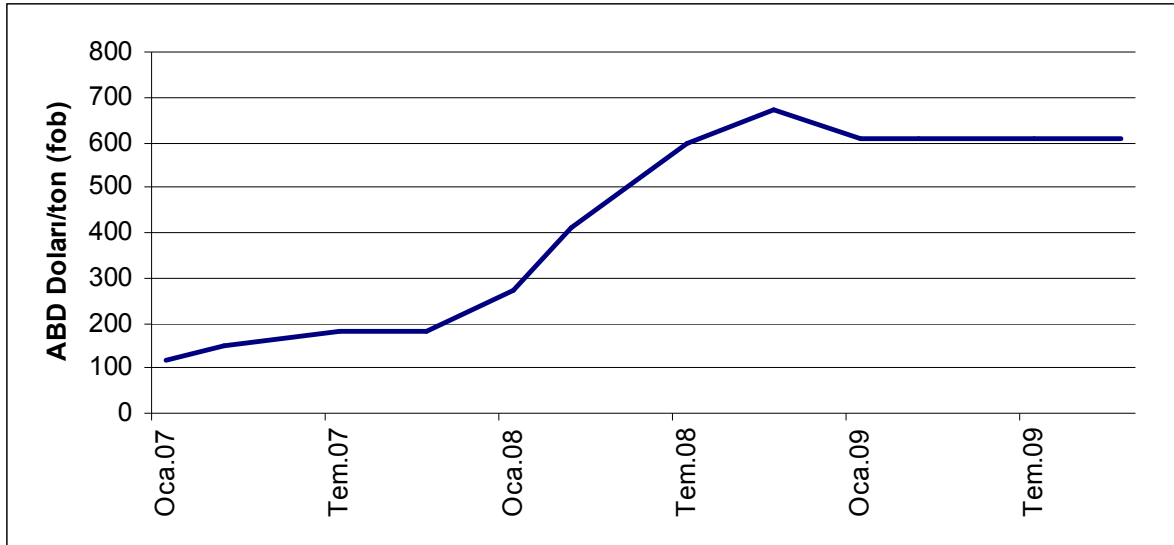
Kaynak: TÜGEM

Grafik-7: DAP fiyatları



Kaynak: TÜGEM

690

Grafik-8: Dünya Potasyum Fiyatları¹⁹

Kaynak: Merrill Lynch Gübre Sektörü Raporu

700

H.3.1.3.4.1.2. Global Gübre Talebi

Global gübre talebi bakımından 2008 yılında ortaya çıkan önemli bir gelişme, özellikle yılın ilk aylarında olumsuz beklentiler nedeniyle finansal piyasalardan çıkan yatırımların emtia yatırımlarına kayarak tarımsal emtia fiyatlarını artırmasıdır. Tarımsal ürünlerin fiyatlarındaki bu artıştan faydalanmayı amaçlayan üreticilerin üretimi artırmaları tarım sektörünün önemli girdilerinden olan gübre talebini de artırmış, dolayısıyla bu durum gübre fiyatlarını artış yönünde etkilemiştir. Tarım ürünü fiyatlarının yüksek seyretmesi, çiftçilerin gübredeki fiyat artışlarından nispeten daha az etkilenmelerine ve böylece gübre taleplerini yüksek düzeyde tutabilmelerine imkan tanımıştır. 1995-2005 yılları arasında yıllık ortalama %1,7 artan global BBM talebi, Temmuz 2007–Haziran 2008 döneminde %5’lik bir artışla 165,5 milyon ton BBM olarak gerçekleşmiştir.

710

Dünya genelinde gözlemlenen nüfus ve ekonomik büyüme de son dönemlerde gübre fiyatları üzerinde etkili olan faktörlerdir. Çin ve Hindistan gibi ülkelerde talebin basit tahıl ürünlerinden sebze ve meyvelere kayması bu ürünlerin ise basit tahıl ürünlerinden daha fazla gübreye ihtiyaç duyması ve bunun yanı sıra besicilikte yem olarak kullanılan tahıl ürünlerine olan talepteki artış da global gübre talebini pozitif yönde etkilemiştir.

720

Bunun yanı sıra, yüksek gübre talebine sahip Çin ve Hindistan’ın ulusal üreticileri korumak adına üretimde kullanılan gübreyi sübvansetmesi gübre talebinin yüksek fiyat seviyelerinde tutunmasına etki eden bir diğer unsur olarak sayılabilecektir. Bu ülkelerden Çin’in 2008 yılında gübre ihracatından vergi alınması uygulaması da bu dönemde global gübre arzını ve fiyatını etkilemiştir.

Son dönemde bio-yakıtlara olan talebin artması da global gübre talebindeki artışın nedenlerinden biri olarak sayılmaktadır. Özellikle etanol üretiminde sıklıkla kullanılan mısıra olan talebin artması mısır fiyatlarını artırmış, bu ise gübre talebinde artırıcı bir

730

¹⁹ Bu grafikte gösterilen Şubat 2009 sonrası veriler tahminidir.

etkiye neden olmuştur. Ancak, bio-yakıt hammaddesi niteliğindeki tarım ürünlerinin yetiştirilmesinde kullanılan gübre miktarı, dünya toplam gübre talebinin sadece %2'si seviyesindedir. Bu nedenle bio-yakıtta olan talepteki değişimlerin global gübre talebi üzerindeki etkisinin sınırlı olacağı söylenebilir²⁰.

740 2007 yılının sonlarında başlayan gübre fiyatlarındaki artış, 2008 yılının Ağustos-Eylül aylarında tavan yapmış ve bu noktadan sonra hızla düşerek yıl başındaki seviyelerine geri dönmüştür. 2008 yılı Ağustos ayında ton fiyatı yaklaşık 1200 Amerikan doları olan DAP gübresinin 2008'in son çeyreğindeki fiyatı 400 Amerikan doları seviyelerine, Ağustos 2008'de 800 Amerikan doları seviyelerine kadar yükselen amonyum ve üre fiyatları ise yıl sonunda 200 Amerikan doları seviyesine kadar gerilemiştir. Gübre fiyatlarında yaşanan bu düşüşün başlıca sebeplerinden biri finansal piyasalarda başlayan krizin derinleşmesi sonucunda ortaya çıkan durgunluğun tüm piyasalarda talebi azaltması, dolayısıyla tarımsal ürünlerin fiyatlarının düşmesi ve gübreye talebin azalmasıdır. Düşüşün diğer bir nedeninin ise dosya mevcudu bilgi ve belgelerden; gübre üretiminde kullanılan en önemli hammaddelerden doğal gaz, kükürt ve fosfat kayası fiyatlarındaki düşüşler olduğu anlaşılmıştır. Yine, yılın ilk bölümünde gübre fiyatlarındaki artışın 2008'in ikinci yarısında talep üzerindeki negatif etkisini göstermeye başlaması da arz fazlası yaratarak gübre fiyatlarındaki düşüşe etki etmiştir.

H.3.1.3.4.1.3. Global Gübre Arzı

760 Dünya gübre üretiminin esas olarak büyük gübre tüketicisi ülkelerde yoğunlaştığı görülmektedir. Aynı zamanda yüksek miktarda tarımsal ürün üreten Çin, Hindistan ve ABD toplam gübre üretiminde de ilk sıraları paylaşmaktadır. Dünya gübre üretiminin değerlendirilmesinde gübre çeşidi değil üretilen BBM miktarı kriter olarak esas alınmaktadır. Bu bağlamda gübre arzına ilişkin bilgiler azot, fosfat ve potasyum baz alınarak açıklanmıştır.

Dünyanın en büyük azot üreticisi Çin'dir. Bu nedenle Çin'de dönem dönem uygulanan ihracat vergileri Dünya üre ve amonyum fiyatlarına doğrudan etki etmektedir. Azot üretiminde Çin'i Hindistan ve ABD takip etmektedir. İhracat bazında ise birinci sırayı Rusya alırken bu ülkeyi Ukrayna ve ABD izlemektedir.

Fosfatlı gübrelerin ana hammaddesi olan fosfat kayası üretiminin ise %50'si Çin ve ABD'nin elindedir. Fosfatlı gübrelerin en çok kullanılan türü olan DAP gübresinde de yine en büyük üreticileri Çin ve ABD'dir. Bu iki ülke toplam DAP üretiminin %50'sinden fazlasını karşılamaktadır.

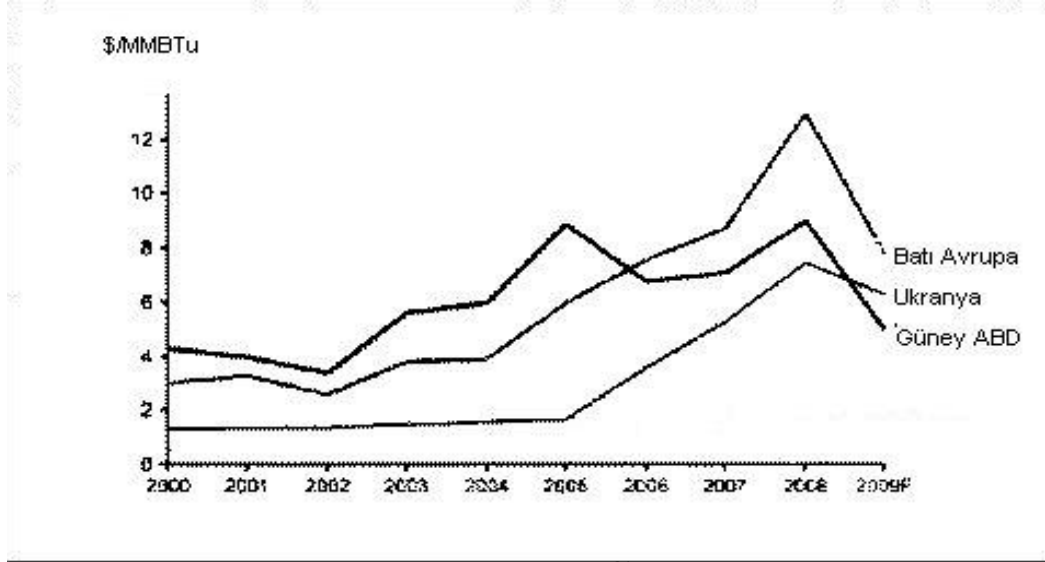
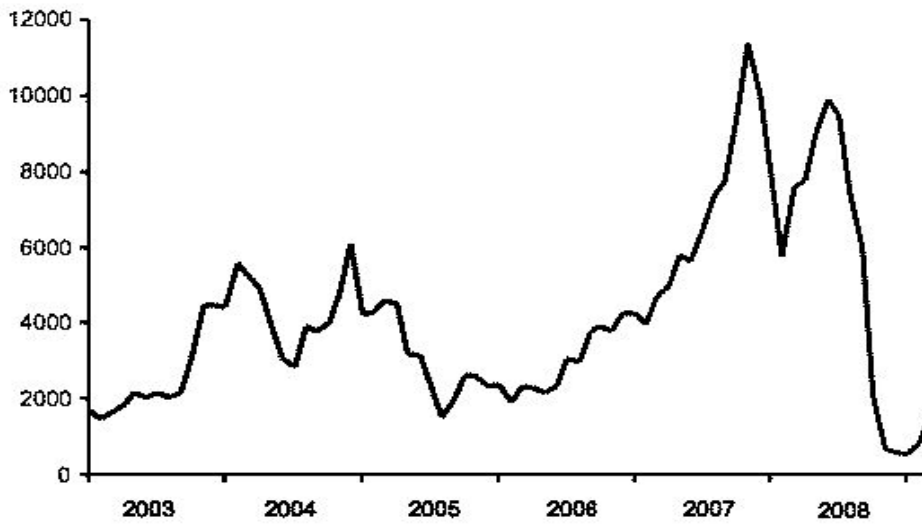
770 Gübre sektöründe özellikle kompoze gübrelerin üretiminde kullanılan potasyumun dünyadaki en büyük üreticisi toplam potasyum tuzu rezervlerinin %40'ına da sahip olan Kanada'dır. Kanada toplam dünya üretiminin 2008 yılında %32'sini karşılarken bu ülkeyi Rusya, Beyaz Rusya ve Almanya takip etmiştir. Fertecon verilerine göre dünya potasyum kapasite kullanım oranı yaklaşık %80'ler seviyesindedir.

²⁰ Bio yakıt talebinin temel belirleyicisi ikame ürün olan petrol fiyatlarıdır. Dünya petrol fiyatlarındaki bir düşüş dolayısıyla bio yakıt talebini de düşürmektedir. Nitekim 2008 yılında da petrol fiyatlarında gözlemlenen düşüş bio yakıt talep ve üretimini olumsuz etkilemiştir.

780 Son dönemde, gübreye olan talepteki artış gübre üretimini de artırmıştır. Her ne kadar sektörde hammadde açısından bir sıkıntı yaşanmasa da mevcut teknoloji ile üretilebilecek gübrenin zaman ve kapasite bakımından kısıtlı olması hem gübre fiyatlarını hem de gübre hammaddesi fiyatlarının önemli seviyelerde artmasına neden olmuştur. 2008 yılında Çin'in gübre ihracatına vergi uygulaması toplam küresel arzı kısıtlayıcı bir etki göstererek yükselen talebin karşılanması noktasında sıkıntılar ortaya çıkarmıştır. Son dönemde yaşanan finansal kriz ortamı da yeni yatırımların askıya alınmasına neden olarak arz üzerindeki baskıyı artırmış, 2008 yılında, bu yılın başında oldukça yüksek seviyelere ulaşan enerji fiyatlarının, özellikle doğalgaz fiyatının büyük ölçüde düşme trendine girmesi ise bu ürünü girdi olarak kullanan azotlu gübre üreticilerinin üretim maliyetleri üzerinde olumlu etki yaratmıştır. Buna ek olarak son dönemde yüksek seyreden okyanus taşımacılığı fiyatlarının 2008 yılında düşmesi gübre ticaretini ve global anlamda gübre bulunurluğunu artırmıştır. Yukarıda açıklanan döneme ait doğal gaz ve navlun fiyatlarına Grafik 9 ve 10'da yer verilmiştir.

790

Grafik-9: Üretim Bölgesine Göre Dünya Doğal Gaz Fiyatları

Grafik-10: Baltık-Panama Okyanus Navlun Endeksi²¹

²¹ Baltık Panama Okyanus Navlun Endeksi uluslararası deniz taşımacılığında kullanılan bir fiyat endeksi olup, Londra menşeli bağımsız bir organizasyon olan 'The Baltic Exchange' tarafından günlük olarak yayımlanmaktadır.

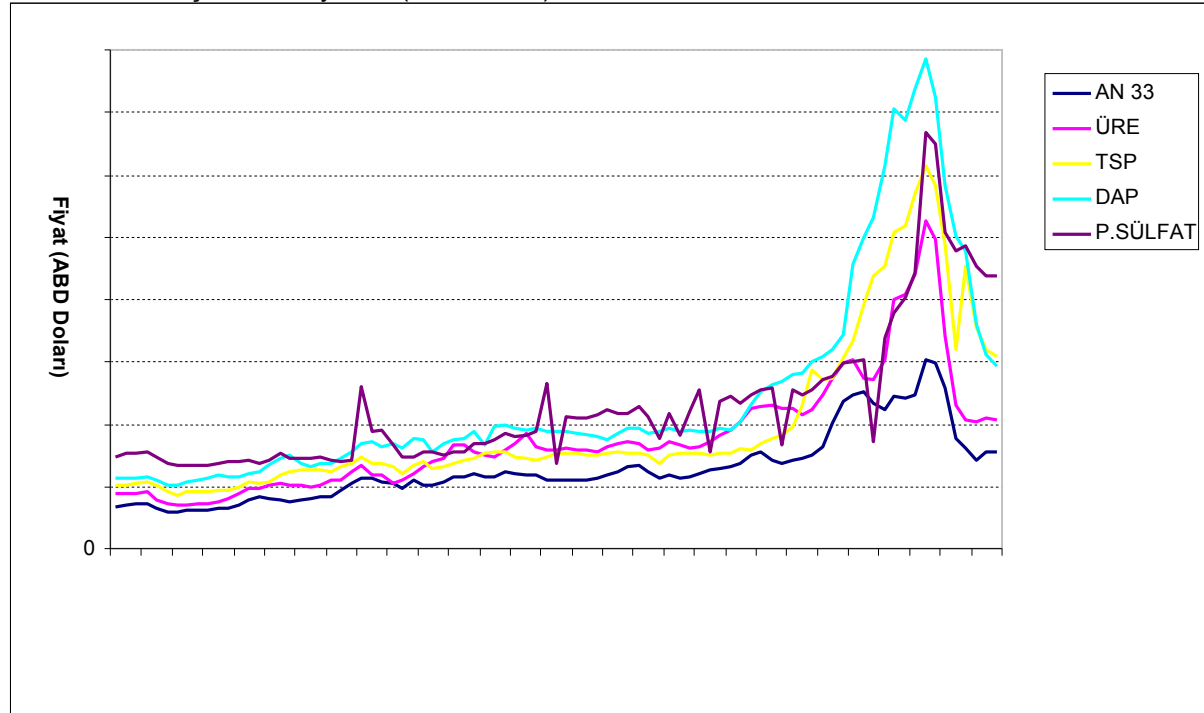
Grafiklerden görüldüğü üzere, hem doğalgaz hem de navlun fiyatları 2008 yılının başlarında artmış yılın 2. çeyreğinden itibaren ise hızla düşüşe geçmiştir. Özellikle uluslararası navlun fiyatlarındaki düşüşün sebebinin global emtia ticaretinin azalmasının sebep olduğu dosya mevcudu bilgi ve belgeden anlaşılmaktadır.

800

H.3.1.3.4.2. Türkiye ve Dünya Fiyatları Karşılaştırması

Yukarıda dünya gübre fiyatları hakkında verilen bilgiler ve yapılan açıklamalar çerçevesinde Türkiye gübre fiyatlarının dünya fiyatlarıyla ne kadar uyumlu olduğunun değerlendirilmesi bakımından aşağıdaki grafikte aylar bazında ABD doları cinsinden yurtiçi gübre fiyatlarına yer verilmiştir.

Grafik-11: Yurtiçi Gübre Fiyatları (ABD Doları)



810 Kaynak: TÜGEM

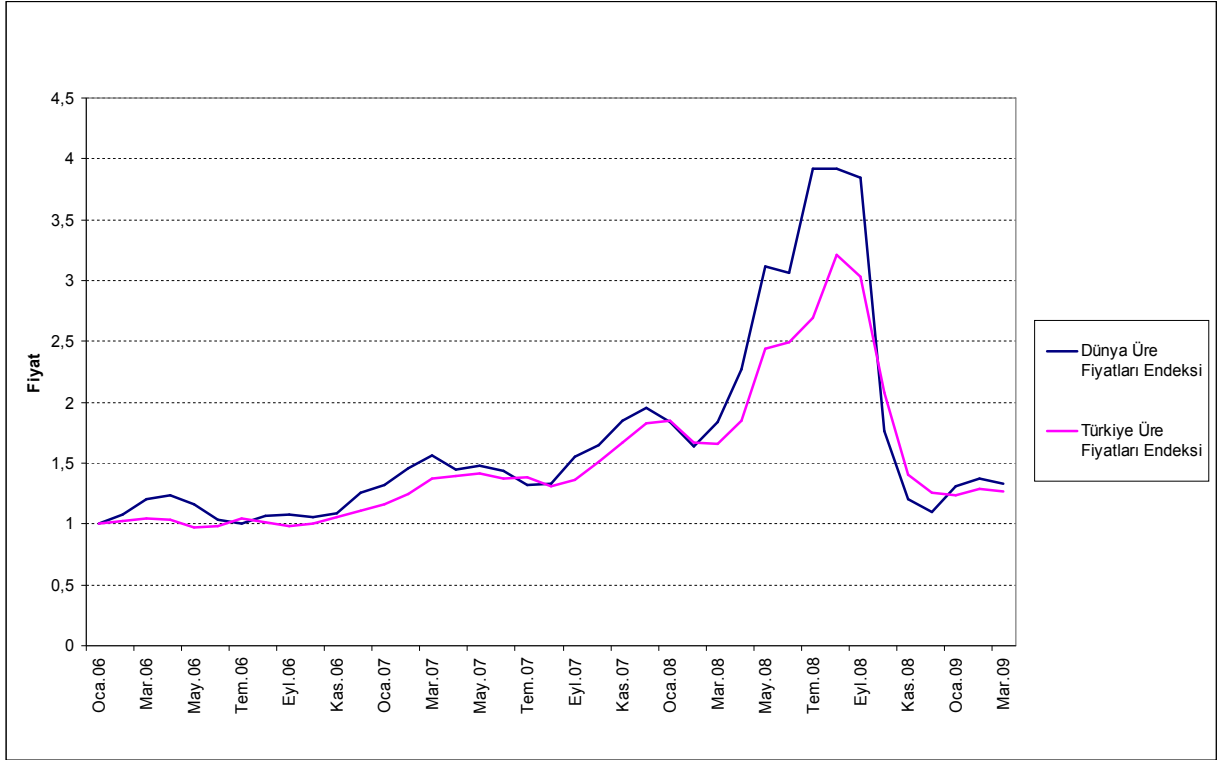
Grafik 6'daki dünya fiyatları ile Grafik 11'de verilen ABD Doları cinsinden yurt içi fiyatlar karşılaştırıldığında genel trend olarak yurt içi fiyatların dünya fiyatlarıyla uyumlu olduğu görülmektedir. Özellikle gübre fiyatlarının en belirgin dalgalanmasının ortaya çıktığı 2008 yılı ile 2009 yılının başlarındaki hareketler bakımından, hem dünya fiyatlarının hem de Türkiye fiyatlarının 2008 yılının başlarında başlayıp dördüncü çeyreğe kadar olan süreçte çok hızlı bir artış içinde olduğu, 2008 yılının ilerleyen dönemi ile 2009 yılının başlarında ise yine çok hızlı bir şekilde düşüş eğilimine girdiği görülmektedir.

820

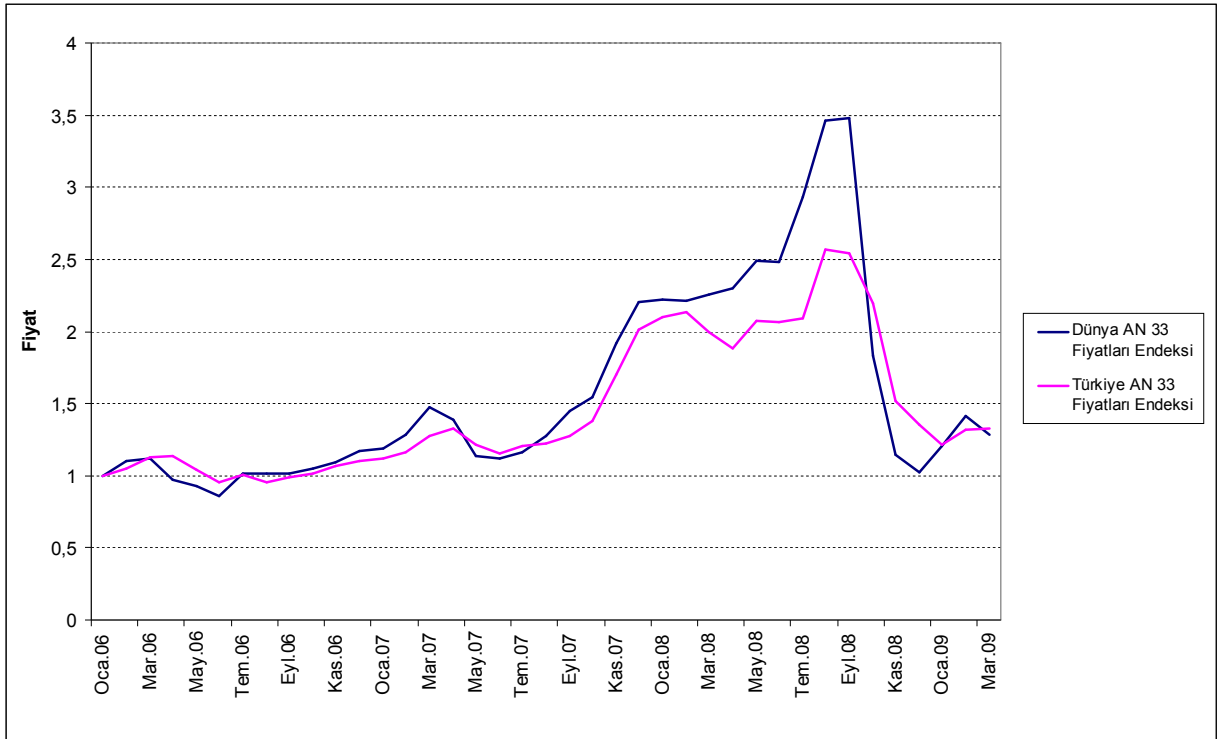
Dünya ve Türkiye fiyatlarının genel seyirlerindeki benzerliğe karşın daha ayrıntılı bir tespit yapabilmek amacıyla aşağıdaki grafiklerde Türkiye'de yaygın bir şekilde kullanılan bazı gübre çeşitlerinin fiyatlarındaki artışlar dünya fiyatlarındaki artışla 2006 yılından 2009 yılının ilk üç ayına kadar olan dönem itibarıyla karşılaştırılmıştır. Dünya fiyatları ile Türkiye fiyatlarının artış oranlarının birbirleriyle ne kadar uyumlu olduğunu görebilmek için dünya ve Türkiye fiyatları 2006 yılı Ocak ayındaki

düzeylerine endekslenmiş, böylelikle hem dünya fiyatları hem de Türkiye fiyatları 2006 yılı Ocak ayında bir birim kabul edilmiştir.

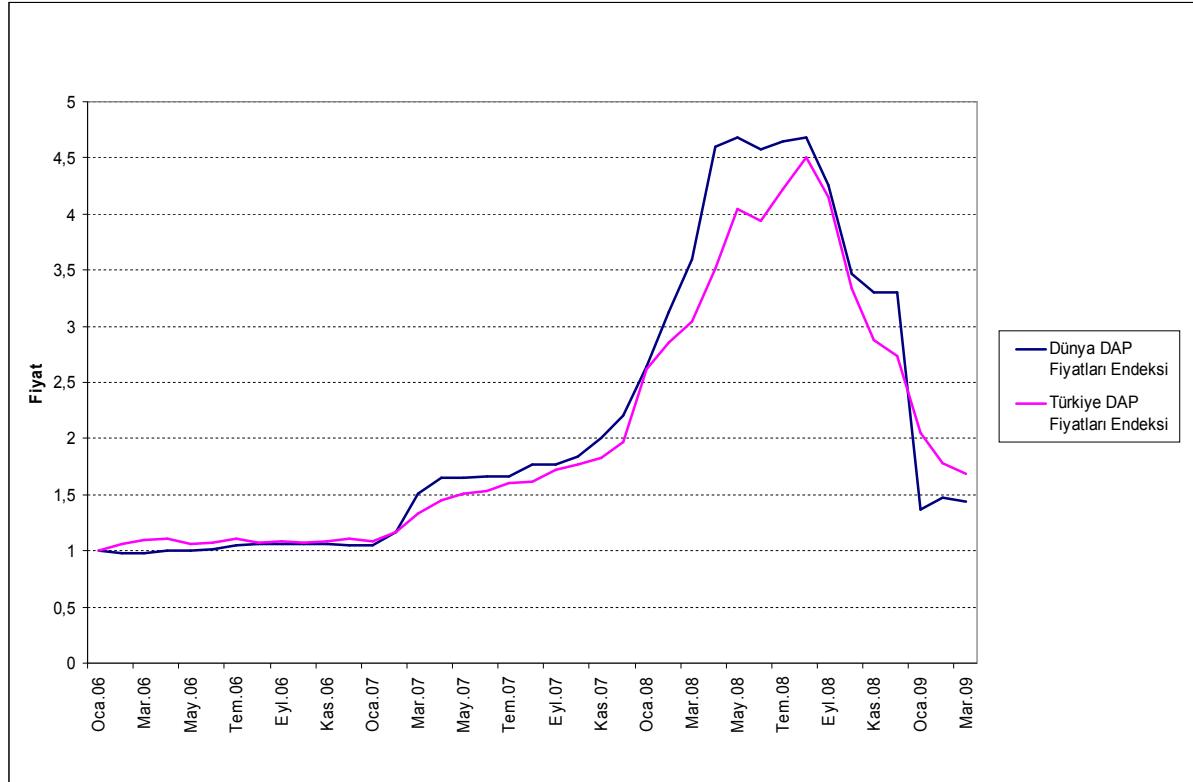
830 Grafik-12: Dünya ve Türkiye Üre Fiyatları Karşılaştırması



Grafik-13: Dünya ve Türkiye AN Fiyatları Karşılaştırması



Grafik-14: Dünya ve Türkiye DAP Fiyatları Karşılaştırması



840

Grafiklerden görüldüğü üzere dünya AN 33, üre ve DAP fiyatlarındaki artışlar ile aynı gübrelerin Türkiye fiyatlarındaki artışlar son derece paralel bir seyir göstermektedir. Grafikler de dikkati çeken diğer bir nokta ise her üç gübre türü bakımından da incelenen dönemin önemli bir bölümünde Türkiye fiyatlarındaki artış oranının çok ufak farklarla da olsa dünya fiyatları artış oranlarının gerisinde kalmış olduğudur.

850

Dolayısıyla, Türkiye gübre sektörünün dışa bağımlı yapısına, dünya gübre talebi ve arzında ortaya çıkan gelişmelere, dünya fiyatları ve Türkiye fiyatlarının karşılaştırılmasına ilişkin yapılan açıklamalar çerçevesinde Türkiye gübre fiyatlarındaki dalgalanmaların dünya piyasalarından kaynaklı ekonomik ve makul nedenlerinin olduğu, Türkiye fiyatlarındaki gelişmeleri, dünya fiyatlarındaki gelişmelerin büyük ölçüde açıkladığı kanaatine varılmıştır.

H.3.1.3.5. Talep ve Pazarın Olgunluk Seviyesi

860

Türkiye’de hektar başına gübre tüketimi 90-96 kg iken, bu miktar gelişmiş ülkelerde 200 kg ile Türkiye’nin çok üzerindedir. DPT Özel İhtisas Komisyonu Raporuna göre Türkiye gübre tüketimi yetersiz olup ekilen ürün, toprak ve iklim durumu ile sulama imkanları dikkate alınarak yapılan hesaplamalar, kullanılması gereken gübrenin yaklaşık yarısının kullanıldığını göstermektedir.

Bu veri Türkiye gübre sektörünün büyüme potansiyeline sahip olduğunu düşündürse de, tarım politikalarındaki istikrarsızlık, tarıma elverişli toprakların verimsiz kullanımı, yerleşik yanlış tarımsal üretim biçimleri, yüksek girdi maliyetleri sebebiyle artan gübre fiyatları ve çiftçi gelirlerinin reel olarak düşük kalması gübre tüketiminde yeterli düzeye ulaşılmasının önündeki önemli engeller olduğu anlaşılmaktadır.

870 Ayrıca ülkemizdeki tarım işletmelerinin çoğunun optimum arazi büyüklüğünün altında olması nedeniyle modern tarım uygulamalarının yaygınlaşmaması, tarımsal üretim planlamasının yeterli düzeyde olmaması, doğrudan gelir destekleri vb. gibi tarımsal politika araçlarının iyi kullanılamaması gübre tüketimini olumsuz etkileyen unsurlar arasında yer almaktadır. Nitekim gelişmiş ülkelerin çok gerisinde seyreden ülkemiz kimyevi gübre tüketiminin belirgin bir şekilde artmadığı, 2008 yılı hariç 5-5,5 milyon ton seviyesinde sabitlendiği görülmektedir. Tablo 14'te yıllar itibarıyla gübre tüketim miktarlarına yer verilmiştir.

Tablo-14: Yıllara Göre Türkiye Toplam Gübre Tüketimi (Ton)

	2003	2004	2005	2006	2007	2008
Toplam Üretim	3.317.743	3.192.103	3.157.574	3.133.420	3.113.767	2.960.929
Toplam Tüketim	5.093.693	5.175.184	5.198.779	5.367.045	5.148.059	4.127.772

Kaynak:TÜGEM

880

Tablodan da görüleceği üzere 2008 yılında Türkiye gübre tüketimi yaklaşık 1 milyon ton azalarak 4 milyon 127 bin ton seviyesine gerilemiştir. Bu gelişmede 2008 yılında gübre fiyatlarında daha önce açıklanan nedenlerle ortaya çıkan ciddi artış ve kuraklık gibi arazi faktörler önemli rol oynamıştır. Dolayısıyla 2008 yılındaki düşüşe karşın Türkiye gübre tüketiminin 5-5,5 milyon ton seviyesinde sabitlendiğini kabul etmek mümkündür. 5- 5,5 milyon ton aralığına sıkışmış tüketimin artması, tarımın yapısal sorunlarını aşarak atılım yapmasına bağlanmaktadır.

890 Gübre büyük ölçekli, sermaye yoğun, sürekli üretim yapan, entegre tesislerde üretilmektedir. Gelişmiş teknolojiler kullanılmasına karşın ana üretim proseslerinde ve teknolojisinde değişiklik yoktur. Ürün farklılaştırmasının, yeni teknoloji ve inovasyonların söz konusu olmadığı sektörde, talebin de belirgin bir artış göstermemesi nedeniyle Türkiye bakımından dinamik, büyüyen bir pazardan çok durağan ve olgun bir pazarla karşı karşıya olunduğu ileri sürülebilecektir.

H.3.1.3.6. Gübre Alıcılarının Alım Gücü

900 Ülkemizde gübrenin %70 gibi önemli bir bölümü yaklaşık 4700 bayi üzerinden çiftçiye ulaştırılmaktadır. Her bir bayinin gübre alımının toplam gübre satışı içindeki payının çok küçük olması nedeniyle gübre üretici ve ithalatçıların davranışları üzerinde rekabetçi bir baskı yaratabilecek güçteki alıcılardan, bayi kanalı bakımından bahsetmek mümkün değildir.

910 Diğer yandan kooperatif ve birlikler gibi toplu alım yapan alıcıların da konumlarının değerlendirilmesi gerekmektedir. Sektördeki en büyük alıcı TKKB'dir. TKKB gübre piyasasındaki toplam alımların yaklaşık %..sini gerçekleştirmektedir. TKKB'nin bu önemli alım gücünün, aynı ekonomik bütünlük içinde bulunduğu Gübretaş ile uzun süreli tedarik ilişkisi içine girmiş olması nedeniyle, Gübretaş dışında kalan piyasa aktörleri üzerinde etkili olduğunu ileri sürmek güçtür. TKKB'nin ardından piyasadaki en önemli alıcı ise toplam gübre tüketiminden aldığı yaklaşık %.. payla Pankobirlik'tir. Trakya Birlik ve Tariş de Pankobirlik'e göre çok daha küçük miktarlarda alım yapsalar da piyasanın önemli alıcıları arasındadırlar. Pazardaki oyunculardan gelen bilgi yazılarından teşebbüslerin bu tür kooperatif ve birliklere uyguladıkları ortalama fiyatların bayilere uyguladıkları ortalama fiyatların altında kaldığı görülmektedir. Bu durum, kooperatif ve birliklerin yüksek miktarlarda alım yapmalarından kaynaklı alım

güçlerinin üretici/ithalatçı teşebbüsler üzerinde yaptığı rekabetçi baskının yansımalarıdır.

H.3.1.3.7. Giriş Engelleri

920

Kimyasal gübre, sermaye yoğun bir üretim tekniği gerektirmektedir. Sektöre girmek için gerekli olan ilk tesis yatırım maliyeti tesisin entegrasyon düzeyine bağlı olarak 80²² milyon ile 400 milyon ABD Doları arasında değişiklik gösterebilmektedir. Ara madde (sülfürik asit ve fosforik asit) üretimi de yapabilen entegre gübre üretim tesislerinin maliyeti 400 milyon ABD dolarına kadar çıkabilmektedir. Gübre üretim sürecinde gelişmiş kimyevi teknolojiye ihtiyaç duyulsa da, üretimde kullanılan teknikler gübre üreticileri bazında farklılık göstermemekte, tüm üreticiler hemen hemen aynı üretim tekniklerini kullanmaktadır.

930

Diğer yandan Türkiye'nin gübre hammadde kaynaklarına sahip olmaması nedeniyle, üretici olarak faaliyet gösterecek teşebbüslerin hammaddelere erişim imkanları ön plana çıkmaktadır. Uygun koşullarda hammadde tedariki arzın sürekliliğini ve üreticinin karlılığını belirleyen önemli unsurlardandır. Yerli üreticilerin Türkiye'deki hammadde kaynaklarının yetersizliği nedeniyle bu kaynaklara sahip ülkelere göre dezavantajlı oldukları görülmektedir. Zira dünyadaki genel teamül artık hammadde kaynaklarına sahip ülkelerin gübre üretim tesisi kurması yönündedir. Türk üreticisinin hammadde kaynaklarına sahip ülkeler karşısında sahip olduğu bu maliyet dezavantajı, gübre tesis yatırım maliyetlerinin yüksekliği ile birleşerek potansiyel üreticiler için pazara girişi zorlaştırmaktadır.

940

Sektörün hammadde açısından dışa bağımlılığı ve ürünün özellikleri dikkate alındığında, gerek ithalatçı gerekse üretici olarak pazarda etkinlik göstermek için limanlara ekonomik erişime sahip olmanın veya iskele kullanabilmenin gerektiği görülmektedir. Yurt içi ve özellikle yurt dışı taşıma maliyetleri açısından deniz yolunun kara yoluna göre -mamül gübre ve ham maddenin uygun fiyatla temini açısından- daha avantajlı olduğu dikkate alındığında, iskele tesislerinden faydalanabilmenin önemi anlaşılmaktadır. Ayrıca liman yakınında depoya sahip olunması, hem ithal edilen hammadde ya da ürünün stoklanması hem de talebin yoğunlaştığı dönemlerde bayi ve kooperatiflere ürünün kısa sürede ulaştırılması açısından önemlidir. Bu itibarla, iskele kullanabilmek ve iskele yakınında bir depoya sahip olmak da pazarda rekabet edebilmenin bir unsurudur.

950

Diğer yandan ülkenin tüm bölgelerine yayılmış ve sayıca fazla çiftçinin ihtiyacının karşılanmasının yaygın bir dağıtım ağı ve satış sistemi gerektirmesi üretici ve ithalatçı olarak faaliyet gösterebilmenin zorluğunu artırmaktadır. Yaygın bir dağıtım ağına sahip olmaksızın sınırlı bir bölgede ve küçük ölçekli satışlarda bulunarak etkinliği sürdürürebilmek ise, gübrenin özellikle deniz yoluyla taşınmasında ölçek ekonomilerinin geçerliliği nedeniyle oldukça güçtür. Ayrıca sağlayıcının geniş bir ürün portföyüne sahip olması bayileriyle olan ilişkilerinde bir avantaj olarak ortaya çıkmaktadır.

960

Ancak pazardaki sağlayıcıların münhasırlık uygulamalarının olmaması ve bayi seviyesinde pazara giriş önünde önemli engellerin bulunmaması sağlayıcı ya da

²² Bu tutar hammadde, ara mamul üretmeyen, bu girdileri yurtiçi ya da yurt dışından tedarik ederek birleştirmek suretiyle günlük ortalama 1000 ton kompoze gübre üreten bir tesis için geçerlidir.

ithalatçıların bayi bulabilmek konusunda ciddi sorunlarla karşılaşmamaları sonucunu doğurmaktadır. Bununla birlikte karlılığın satış hacmiyle yakından ilgili olması nedeniyle (uluslararası taşıma maliyetlerinden kaynaklı olarak) belirli bir satış hacminin sağlanması gerekliliği ve ithalatçıların bayilerle olan ilişkilerinin çok daha arzi nitelik göstermesi, arzın taleple buluşturulması bakımından planlı hareketin önemli olduğu sektörde ithalatçıların faaliyetlerini zorlaştırmaktadır.

970

H.3.2.Toros'un Dağıtım Sisteminin Değerlendirilmesi

Toros ürettiği ya da ithal ettiği gübreleri toplu alım yapan kooperatif, birlik gibi alıcılara doğrudan satarak ya da bayilik sistemi üzerinden iç piyasaya arz etmektedir. Toros'un gübre satışları içinde kooperatif ve birliklere yaptığı doğrudan satışlar son yıllarda yaklaşık %.. iken, bayilik sistemi üzerinden yaptığı satışlar yaklaşık olarak %.... gibi önemli bir pay almaktadır. Bu veri genel olarak gübre sektörü için olduğu gibi Toros için de bayi satışlarının önemine işaret etmektedir.

980 Toros'un son üç yıl ile 2009 yılının ilk dört ayındaki toplu satışları ile bayi satışlarının dağılımına Tablo 15'de yer verilmektedir.

Tablo-15: Toros'un Toplu Satışları ve Bayi Satışları (Ton)

	2006	2007	2008	2009/İlk 4 ay
Bayi Satışları				
Toplu Satışlar				
Toplu/Bayi Satışları Oranı (%)				

Toros gübre dağıtım faaliyetlerini Trakya, Ege, İç Anadolu, Akdeniz, Karadeniz, GAP, Marmara Bölge müdürlükleri aracılığıyla teşkilatlandığı bayilik ağı üzerinden gerçekleştirmektedir. Toros'un kendi verilerine göre mevcut durumda "Bayilik Sözleşmesi" yaptığı bayisi ile "satış sözleşmesi" yaptığı dağıtıcısı bulunmaktadır.

990

Toros eski bayilik sözleşmelerini 2008 yılının Mayıs ayında değiştirerek tüm bayileriyle şu anda geçerli olan bayilik sözleşmelerini imzalamıştır. Şu anda geçerli olan bayilik sözleşmelerinin değerlendirmesine geçmeden önce Toros'un eski bayilik sözleşmelerine değinmekte ve bu sözleşmelere ilişkin Kurul kararını hatırlamakta fayda bulunmaktadır.

H.3.2.1. Toros'un Eski Bayilik Sözleşmelerinin Değerlendirilmesi

1000 Toros'un 2008 yılının Mayıs ayından önce geçerli olan "Bayilik Sözleşmeleri"nde süresi beş yılı aşmayan rekabet etmeme yükümlülüğü bulunmaktadır.

Kurul Toros'un rekabet etmeme yükümlülüğü içeren söz konusu bayilik sözleşmelerini incelemiş ve 6.2.2003 tarih ve 03-08/88-MB sayılı ile bu sözleşmelerin 2002/2 sayılı Tebliğ kapsamında olduğuna karar vermiştir.

1010 Toros'un sözleşmelerindeki bu rekabet etmeme yükümlülüğünü tam olarak uygulamadığına ancak dönem dönem uygulamaya çalıştığına ilişkin belge ve bilgiler mevcuttur. Örneğin Çankırı İl Tarım Müdürlüğü'nün 31.12.2005 tarihli verilerine göre Çankırı ilinde faaliyet gösteren 47 bayiden beşi Toros bayisidir. Toros bayilerinden hiçbiri münhasır değildir. Yine Toros Genel Merkezinde yapılan yerinde incelemede

alınan 20.3.2007 tarihinde revize edilmiş “Klasik Gübre Bayilerine Ait Teminatları ve Teminat Üstü Satış Limitlerini Tespit ve Takip Yönetmeliği”nde Toros’un bayilerini “Rakip bayiliği de olan Toros Bayileri”, “Rakip bayiliği olmayan ancak Toros’un ürün veremediği dönemlerde rakip ürünleri alan Toros bayileri” vs. gibi kriterlere göre sınıflandırdığı görülmektedir. Ayrıca Raportörlerce görüşülen bayilerden bazıları eski sözleşmelerdeki münhasırlık düzenlemesine karşın uygulamada Toros’un başka markalı ürünler satmalarına ilişkin herhangi bir engellemede bulunmadığını ifade etmişlerdir.

1020 Diğer yandan Toros’un sözleşmelerinde yer alan rekabet etmeme yükümlülüğü hükmünü tam olarak uyguladığı varsayılsa bile bu sözleşmelerin 2002/2 sayılı Tebliğ kapsamında olmaları nedeniyle yapılabilecek inceleme muafiyetin geri alınması incelemesidir. Ancak söz konusu sözleşmeler yürürlükten kaldırıldığından şu anda geriye dönük olarak böyle bir inceleme yapmak hukuken anlamlı olmamaktadır. Nitekim Dikey Kılavuz’da da belirtildiği üzere grup muafiyetinin geri alınması işlemi geçmişe etkili olmayacaktır²³.

1030 Ayrıca Toros’un bu sözleşmelerin geçerli olduğu herhangi bir dönemde, herhangi bir ilgili pazarda pazar payının %40’ın üzerine çıkmış olduğu varsayılsa bile, teşebbüsün sözleşmelerinin 4054 sayılı Kanun’un 5. maddesine uygunluğunu sağlamak için 2002/2 sayılı Tebliğ’de yapılan 2007/2 sayılı değişiklik uyarınca 25.5.2007 tarihinden itibaren bir yıl süresi bulunmaktadır. Toros’un sözleşmelerindeki rekabet etmeme yükümlülüğünü bu süre içinde, Mayıs 2008 itibarıyla, çıkardığı görülmektedir. Dolayısıyla Toros’un eski sözleşmelerinin geçerli olduğu herhangi bir dönemde pazar payının %40’ın üzerine çıktığı varsayılsa bile rekabet etmeme yükümlülüğü nedeniyle Kanun’un 4. maddesi kapsamında herhangi bir işlem yapılamayacaktır. Bu çerçevede Toros’un bayilerine rekabet etmeme yükümlülüğü getirerek rekabeti kısıtladığı iddialarını içeren 31.3.2008 tarih ve 1980 sayılı şikayet başvurusu bakımından inceleme konusuz kalmış olmaktadır.

1040

H.3.2.2. Toros’un Mevcut Bayilik Sözleşmelerinin Değerlendirilmesi

Toros’un “Bayilik Sözleşmesi”nin Toros tarafından üretilen, temin ya da ithal edilen kimyevi gübrelerin anlaşmanın amaçları bakımından Toros’a göre dağıtım zincirinin daha alt seviyesinde ve farklı bir kanalında faaliyette bulunan ve bu ürünlerin çiftçilere yeniden satışını yapacak olan bayiler arasındaki tedarik ilişkisinin esaslarını ve yeniden satışın hangi koşullar çerçevesinde gerçekleştirileceğini düzenlediği bu çerçevede “dikey anlaşma” niteliğinde olduğu görülmektedir.

1050 10.4.2008 tarih ve 08-28/319-M sayılı Toros’un dağıtım sistemine yönelik olarak muafiyet incelemesi yapılmasını içeren Kurul kararına, özellikle Toros’un bayilerine yönelik bir münhasırlık uygulaması içinde olup olmadığının incelenmesi ihtiyacı dayanak oluşturduğundan, ilgili sözleşmeler öncelikle bu yönden değerlendirilmiştir. Toros’un 2008 yılının Mayıs ayından itibaren uygulamaya koyduğu yeni sözleşmelerinde rekabet etmeme yükümlülüğü bulunmadığı görülmüştür. Bununla birlikte Toros’un fiilen münhasırlığa yol açıcı uygulamalarının olup olmadığı da incelenmiştir. Rekabet hukuku çerçevesinde ilk akla gelen uygulama satış/alım taahhüdü uygulamasıdır. Toros’un genel merkezinde yapılan yerinde inceleme

²³ Dikey Anlaşmalara İlişkin Kılavuz, paragraf 47.

1060 sonucunda elde edilen ve Toros tarafından Pankobirlik'e gönderilmiş olan 17.10.2008 tarihli faks mesajından hareketle Toros'un bayilerine yönelik olarak herhangi bir satış/alım taahhüdü uygulamasının olup olmadığı irdelenmiştir. Toros'un bu belgeye ilişkin açıklaması belgede taahhüt ifadesinin kullanılmış olmasına karşın, burada kastedilenin bayilerin satış tahminleri olduğu yönündedir. Toros, gübre tüketimi sezonluk, üretimi sürekli ve tedariki uzun süreli (1,5-2 ay) olduğundan sezon satış programını ve dolayısıyla üretim ve tedarik programını oluşturulabilmek için bayilerden satış tahminlerini topladığını belirtmektedir. Toros'un açıklamasına göre bu tahminler hiçbir şekilde taahhüt olarak değerlendirilmemekte ve kullanılmamaktadır. Raportörlerce Toros'un bayileriyle yapılan görüşmelerde elde edilen bilgiler de Toros'un açıklamalarını doğrular niteliktedir. Bayi sezon başında o sezonda Toros'dan gübre cinsi ve aylar bazında hangi gübreden ne kadar talep ettiğine yönelik bir tabloyu Toros'a fakslamaktadır. Bu tabloda belirtilen miktarların taahhüt niteliğinde olduğuna yönelik hiçbir ifade bulunmadığı gibi, bayilik sözleşmelerinde de böylesi bir uygulamaya ilişkin doğrudan ya da destekleyici düzenlemeler bulunmamaktadır. Dosya mevcudu bilgi ve belgelerden, görüşülen bayilerin hepsinin Toros'un üretim ve tedarik planlamasını yapabilmek için kendilerinden satış tahminlerinin alındığını, ancak bu tahminlerin bir taahhüt niteliğinde olmadığını, bir bayinin tahmininin altında ya da üstünde gübre alımı yapmasının hiçbir sonuç ya da yaptırımının bulunmadığını belirttikleri anlaşılmıştır.

1080 Diğer yandan yine fiili münhasırlığa yol açabilecek uygulamalardan biri olan bayinin belli bir alım/satış miktarına ulaşması halinde indirim ya da pirim alması gibi bir uygulamanın varlığı sorgulanmıştır. Toros'un bayilik sözleşmelerinde böylesi bir uygulamaya yönelik herhangi bir düzenleme bulunmadığı gibi görüşülen bayiler de Toros'un indirim ya da pirim gibi uygulamalarının olmadığını belirtmişlerdir.

Bayilerden alınan bilgiler, Toros'un sadece kendi ürünlerinin satılması amacıyla herhangi bir zorlayıcı ya da teşvik edici tutum içinde olmadığı yönündedir. Nitekim Raportörlerce görüşülen bayilerden mevcut durumda Toros'un bayiliğinin yanı sıra Dr. Tarsa, Güneysan ve Çelikaylar'ın da bayiliğini yapmaktadır.
1090 Toros bayiliğine ek olarak üç firmanın daha bayisi olduğunu ifade etmiştir.Toros dışında İgşaş'ın ve bazı ithalatçıların bayiliğini yaptığını, ise aynı zamanda Ege Gübre bayisi olduğunu belirtmiştir. Toros'un genel merkezi ve İç Anadolu Bölge Müdürlüğü'nde yapılan yerinde incelemelerde de Toros'un mevcut durumda münhasırlığa yönelik herhangi bir uygulama içinde olduğuna dair belge ve bilgi edinilememiştir.

İncelenen bayilik sözleşmelerinde ele alınması gereken diğer bir düzenleme sözleşmenin 3.1. maddesidir. Bu maddede "*Bayi, Toros'dan temin edeceği kimyevi gübreleri Toros'un belirleyeceği bir bölge içerisinde satmakla yükümlüdür. Söz konusu bölge, sözleşmenin 6.3. maddesinde belirtilmiştir.*
1100 *Sözleşme süresince Toros, ihtiyaç duyduğu takdirde başka bayiler atayabilir, dağıtım bölgesi sınırlarını değiştirebilir, daraltabilir ya da genişletebilir. Bu durumda bayi, herhangi bir tazminat veya sair talepte bulunamaz.*"
Bu maddede yer verilen 6.3. maddede ise "*Bu sözleşme ileiliilçe/ilçeleri bayiliği verilmiştir.*" denilmektedir.

Yukarıdaki ifadelerden ve incelenen "Bayilik Sözleşmeleri" örneklerinden Toros'un bayilerinin bölgelerini genel olarak bayinin anlaşma konusu gübreyi satacağı

1110 işyeri/deposunun bulunduğu il ve ilçeyi temel alarak belirlediği görülmektedir. Bu bakımdan Toros'un bayi teşkilatlanmasının Tarım ve Köyişleri Bakanlığının Tarım İl/ilçe Müdürlükleri teşkilatlanmasıyla paralellik taşıdığı anlaşılmaktadır.

1120 2002/2 sayılı Tebliğ'in "Anlaşmaları Grup Muafiyeti Kapsamı Dışına Çıkaran Sınırlamalar" başlıklı 4(b) maddesi, pazarın topraksal olarak ya da müşteri bazında bölünmesi ile ilgilidir. Bu durum, alıcıya getirilen, belli birtakım müşterilere ya da belli bir bölgedeki müşterilere mal satmama veya bu müşterilerden gelen talepleri diğer dağıtıcılara yöneltme gibi doğrudan yükümlülüklerden kaynaklanabileceği gibi, alıcının bu gibi müşterilere satış yapmamasına neden olan dolaylı tedbirlerin bir sonucu da olabilmektedir. 2002/2 sayılı Tebliğ'in 4(b) maddesi; alıcının sözleşme konusu mal ve hizmetleri satacağı bölge ya da müşterilere ilişkin kısıtlamalar getirilmesinin anlaşmayı grup muafiyetinin kapsamı dışına çıkaracağı genel prensibini dile getirmektedir. Bununla birlikte bu genel prensibe dört istisna getirilmiştir. İnceleme konusunu oluşturan sözleşme bakımından ele alınması gereken de bu istisnalardan ilki olan ve sağlayıcının, doğrudan satış yaptığı alıcının (Nitekim sağlayıcı ile alıcı arasındaki dikey anlaşmanın tarafı olmayan dolayısıyla sağlayıcının doğrudan satış yapmadığı alıcının müşterileri tarafından gerçekleştirilecek satışlar bu kapsamda değildir.) münhasır bir bölgeye ya da münhasır müşteri grubuna aktif satış yapmasını kısıtlanabileceğine işaret eden 2002/2 sayılı Tebliğ'in 4. maddesinin (b) bendi (1) de yer alan düzenlemedir.

1130 Münhasır bir bölgeden ya da münhasır bir müşteri grubundan bahsedebilmek için, belli bir bölgede ya da belli bir müşteri grubuna anlaşma konusu ürünleri aktif olarak yeniden satmak üzere sadece bir alıcının yetkilendirilmiş olması ve sağlayıcının kendisinin ve sağlayıcının diğer tüm alıcılarının, söz konusu alıcıya tahsis edilmiş bölgeye ya da müşteri grubuna aktif satış yapmalarının kısıtlanmış olması gerekmektedir²⁴. Böylelikle alıcı, sağlayıcının söz konusu bölgeye ya da müşteri grubuna aktif satış yapmak üzere başka bir alıcıyı yetkilendirmeyeceği güvencesine ve korumasına sahip olmaktadır. Diğer yandan sağlayıcı belli bir bölgede ya da belli bir müşteri grubuna sadece kendisi aktif olarak satış yapmayı tercih edebilir. Bu tercih doğrultusunda sağlayıcının kendi bölgesine ya da müşteri grubuna aktif satış yapılmamasına yönelik olarak alıcılarına getirdiği kısıtlamanın varlığı ölçüsünde, söz konusu bölgenin ya da müşteri grubunun münhasırlığından bahsedilebilecektir. Bu yönüyle aktif satış yasağı, münhasırlığın sağlanabilmesinin bir unsuru olarak ortaya çıkmakta; böylelikle münhasırlıktan doğan etkinlik artışlarının elde edilebilmesi için aktif satışların kısıtlanmasından kaynaklı rekabet sınırlandırmasına izin verilebilmektedir. Bu noktada hemen akla gelen soru Toros'un bayi teşkilatlanmasının münhasır bölge ve/veya münhasır müşteri grubu temelinde yapılandırılıp yapılandırılmadığıdır. Yapılan incelemede Toros'un çoğunlukla belli bir bölgeye birden fazla bayi atadığı ve bunlar arasında da müşteri grubu bazında bir ayırım oluşturmadığı görülmektedir.

1140 Örneğin Ankara'nın Gölbaşı ilçesinde .., Haymana ilçesinde .., Sincan'da .., Polatlı'da .. Toros bayisi bulunmaktadır. Birbirlerine çoğunlukla kısa bir mesafede bulunan bu bayiler herhangi bir ayırım söz konusu olmaksızın tüm çiftçilere satış yapmaktadırlar. Dolayısıyla Toros'un bayi teşkilatlanması genel olarak ele alındığında münhasır bölge ve/veya müşteri grubu uygulamasından bahsetmek güçtür.

²⁴ Dikey Kılavuz, paragraf 24.

2002/2 sayılı Tebliğ'in 4.maddesinde sayılan ve anlaşmaları grup muafiyeti kapsamı dışına çıkararak; minimum ve sabit yeniden satış fiyatının belirlenmesi, belirli tipten bölge ve müşteri korumaları gibi unsurları içeren kısıtlamalar, bu bağlamda münhasır olmayan bir bölgeye ya da müşteri grubuna yapılacak aktif satışların engellenmesini içeren türden sınırlamalar, dikey anlaşmaların bireysel muafiyetten yararlanmalarını engellemektedir. Alıcıların aktif olarak müşteri aramaksızın başka bölgelerden gelen talepleri karşılayabilmelerini içeren pasif satışların kısıtlanması da aynı şekilde anlaşmaları grup muafiyeti kapsamı dışına çıkararak sınırlamalardandır.

1160

Bu nedenle Toros'un belli bir ilçedeki bayisinin münhasır olmayan diğer bir bölgeye aktif ya da pasif satış yapmasının engellenip engellenmediğinin irdelenmesi gerekmektedir. Bu amaçla öncelikle "Bayilik Sözleşmesi"ne bakıldığında, sözleşmede Toros bayilerinin bölgelerinin dışına satış yapmalarını engelleyen doğrudan bir hüküm bulunmadığı görülmektedir. Toros Genel Merkezi ile İç Anadolu Bölge Müdürlüğü'nde yapılan yerinde incelemelerde de Toros'un bayilerinin bölgelerinin dışına satış yapmalarını engellemeye yönelik bir uygulama içinde olduğuna dair herhangi bir belge ya da bilgiye ulaşılamamıştır.

1170

Diğer yandan konu hakkında Toros bayilerinden de bilgi alınmıştır. Görüşülen Toros bayilerinden biri dışındakiler, gerek işyerinde/depoda teslim edilsin gerekse çiftçinin tarlasında teslim edilsin bölgelerinin içinden ya da dışından gelen tüm talepleri karşıladıklarını ve Toros'un nereye satış yapacaklarına ilişkin herhangi bir engellemesinin ya da müdahalesinin söz konusu olmadığını belirtmişlerdir. Dosya mevcudu bilgi ve belgelerden; Toros'un bayilerinden başka bölgelerden gelen talepleri bayinin işyerinde karşılamalarında herhangi bir sorun olmadığını, ayrıca o bölgedeki Toros bayisi şikayet etmezse malı bu çiftçinin tarlasına taşıyarak teslim ettiklerini ancak o bölgedeki Toros bayisinin şikayet etmesi halinde Toros'un şifahi satış yapan bayiyi uyarabildiğini belirttiği anlaşılmıştır. Bu durumla ilgili olarak bayisinin satış yapması üzerine bayisi Toros'a yaptığı şikayete değinmek gerekmektedir. bayilik yapan bayisini Toros'a şikayet ettiklerini, Toros'un da bu satışları engellediği ileri sürülmüştür. Bu bilgi üzerine bayisi ile Raportörlerce telefon görüşmesi yapılmış ancak ilgili bayi Toros'dan böyle bir uyarı almadıkları istedikleri yere satış yapabildikleri belirtilmiştir. Diğer yandan, bayilerin il dışına satışları gübrenin karayolu ile taşınmasının ucuz olmaması nedeniyle çok da yaygın değildir. Bu tür satışlar genelde bayi ile çiftçi arasında başka bir ürünle ilgili alışveriş ilişkisi olduğunda gerçekleşmektedir.

1180

1190

Ayrıca bayilerin çiftçilere satış yaparlarken uygulanan yöntemlerden biri de bayinin bir çiftçiden aldığı siparişin doğrudan Toros tarafından çiftçiye nakledilmesi uygulamasıdır. Bu durumda çiftçi bayiye ödeme yapmakta ancak gübre bayinin deposuna uğramadan doğrudan Toros'un o bölgeye yakın üretim tesisi ya da deposundan çiftçiye nakledilmektedir. Bu tür satışlar belli bir miktarın üzerinde (bir kamyon gibi) alım yapan çiftçi taleplerinin karşılanmasında başvurulabilen bir yöntemdir. Dosya kapsamında yapılan incelemeler sırasında Raportörlerce görüşülen bayilerden ve, il dışındaki alıcılara yaptıkları satışlarda Toros'un ürünü bu alıcılara yukarıda anlatılan satış yöntemi çerçevesinde doğrudan sevk etmeyi kabul etmediğini belirtmişlerdir. 11.6.2009 tarih ve 521 sayı ile Toros'a gönderilen yazıda bu husus hakkında bilgi istenmiş, Toros gönderdiği cevabi yazısı ekinde bayinin bölgesi dışında yaptığı satışlarda malın doğrudan Toros

1200

tarafından alıcıya teslim edildiği örneklere yer vermiştir. Bu örneklerin ilkinde Eskişehir/..... bayisi talebi üzerine Afyonkarahisar'da bulunan bu bayi adına mal sevkiyatı Toros tarafından, doğrudan gerçekleştirilmiştir İkinci örnekte ise benzer şekilde Adana/.... bayisi siparişi üzerine bayinin Aksaray ilindeki müşterisine Toros tarafından sevkiyat yapılmıştır²⁵. Bu örneklerden bölge dışına yapılan satışlarda Toros'un, bayilerinin ürünün doğrudan bölge dışındaki alıcıya Toros tarafından teslim edilmesi yönündeki taleplerini karşıladığı görülmektedir. Bu noktada cevaplanması gereken soru sağlayıcının bayilerinin tüm sevkiyat taleplerini eksiksiz yerine getirme yükümlülüğünün bulunup bulunmadığıdır. Bir sağlayıcının bayilerinden gelen ve sağlayıcının faaliyet gösterdiği coğrafi pazarın farklı noktalarına yayılmış tekil alıcılara yönelik tüm sevkiyat taleplerini karşılama yükümlülüğünün bulunduğu kabul edilmesi bayilik sisteminin temel mantığı ile çelişmektedir. Bayilik sisteminin arkasında yatan mantık, üretim ve dağıtım planlamasında optimum etkinliği sağlamaktır. Bu çerçevede bayilik sistemi kurmuş olan Toros'un bayilerinden gelen bu tür taleplerin tümünü karşılama yükümlülüğünün üretim ve dağıtım fonksiyonlarının verimlilik ve etkinliğini olumsuz etkileyebileceği söylenebilir. Dolayısıyla Toros'un bayilerinden gelen bu tür taleplerin tümünü karşılama bekleminin makul olmadığı, bayilerin isterlerse bölgelerinin dışına kendilerinin sevkiyat yapabileceği ve Toros'un bölgesi dışına satış yapmak isteyen bayilerinin siparişlerini ilgili bölgeye sevk ettiğini gösterir belgeler sunduğu bu durumda, teşebbüsün bu tür sevkiyat taleplerini her zaman karşılamamasının bayilerin bölgelerinin dışına satış yapmalarını engellemeye yönelik bir politika olarak kullanıldığına ilişkin yeterli bulgu olmadığı kanaatine varılmıştır.

Ayrıca Toros'un bölgesi dışında işyeri/depo açmak isteyen bayilerinin talepleri karşısındaki tutumuna da değinmek gerekmektedir. Ancak bu konu hem Tarım Bakanlığı'nın gübreye ilişkin mevzuatıyla hem de Toros'un bayilik teşkilatının neden il ve ilçe temelinde yapılandırıldığı sorusuyla bağlantılıdır. Bu nedenle konunun ilgili mevzuatla birlikte ele alınması gerekmektedir.

Kimyasal gübrelere ilişkin mevzuatın önemli bir bölümünün uygulanması görevi Tarım ve Köy İşleri Bakanlığına verilmiştir. Konumuz bakımından önemli olan 2002/1 sayılı Kimyevi Gübrelerin Piyasa Denetimleri Hakkında Genelge (2002/1 sayılı Genelge), 2001/2 sayılı Kimyevi Gübre İstatistikleri Hakkında Genelge (2001/2 sayılı Genelge), *2008/3 Sayılı Nitrat Azotu İçeren Kimyevi Gübrelerin Kontrolü Hakkında Genelge* (2008/3 sayılı Genelge) ile Tarım ve Köy İşleri Bakanlığı tarafından gübreye ilişkin mevzuatın uygulanması alanındaki esas, yöntem ve gereklilikler belirlenmektedir. Tarım ve Köy İşleri Bakanlığı gübre mevzuatı ile kendisine verilen görevleri yerine getirirken il ve ilçeler bazında oluşturduğu taşra teşkilatından yararlanmaktadır. Nitekim 24736 sayılı Kimyevi Gübre Denetim Yönetmeliği ile bu yönetmeliği uygulama yetkisi Tarım Bakanlığı ile Tarım İl Müdürlüklerine verilmiştir. Bu çerçevede Tarım İl ve İlçe Müdürlükleri gübrelere ilişkin çeşitli denetim ve inceleme faaliyetleri yürütmektedirler.

2002/2 sayılı Genelge'de "Piyasa Gözetimi ve Denetimine İlişkin Usul ve Esaslar" başlıklı 6. maddesinde "*İl sınırları içinde faaliyet gösteren kimyevi gübre üreten, ithal eden, perakende ve toptan satışını yapan kişi ve kuruluşlar belirlenir*" denilmektedir.

²⁵ Toros bir bayi adına başka bir ile sevkiyat yapılan durumlarla çok az karşılaştığını ileri sürmektedir.

Aynı maddenin devamında “Denetimlerde, kimyevi gübre üretilen yerler, toptan ve perakende satış yapılan yerler ile kimyevi gübrelerin depolandığı yerlerin kontrolü yapılır” ifadeleri yer almaktadır. Bu ifadelerden de anlaşılacağı üzere her Tarım İl Müdürlüğü’ne görev ve yetki alanını oluşturan ildeki gübre üreticilerini, ithalatçıları, perakende ve toptan satışını yapan kişi ve kuruluşları belirleyerek, bunları denetlemek görevi verilmiştir. Tarım İl Müdürlükleri’nin denetim yetkisi il sınırları içinde yer almaktadır. Ayrıca aynı genelge çerçevesinde üretici ve ithalatçıların bayilerinin işyerleri/depolarına ilişkin bilgileri Tarım İl Müdürlüklerine bildirmeleri gerekmektedir. Aynı genelge ile getirilen diğer bir yükümlülük ise gübreyi temin eden kuruluşla (üretici, ithalatçı gibi) satışını yapan kuruluş arasında yapılmış bir bayilik sözleşmesinin ya da satış sözleşmesinin bulunması gerekliliğidir. İlgili genelgenin 10. maddesinde “Bayilik veya satış sözleşmesi olmadan satış yapıldığının tespiti halinde kimyevi gübre satışının durdurulacağı” belirtilmektedir. Aynı genelgenin 4. maddesinde ise “Dağıtıcılar (bayiler) ürününü sattığı üreticilerle yapmış olduğu bayilik sözleşmesi ya da satış sözleşmesinin bir suretini Bakanlık İl Müdürlüklerine vermekle yükümlüdürler.” denilmektedir. Ayrıca bayilere gübrelerini pazarladıkları üreticilerin tescil ve lisans belgelerinin bir suretini bulundurma yükümlülüğü getirilmektedir.

Bu mevzuat ve uygulama esasları çerçevesinde ortaya şöyle bir yapılanma çıkmaktadır: Tarım Bakanlığı mevzuat gereği gübre satışı yapılan yerleri ve buralarda satılan gübrelerin niteliklerini denetlemektedir. Bu denetimler işyeri/depo üzerinden yapılmaktadır. Dolayısıyla işyerinin adresi, burada hangi bayinin hangi üretici ya da ithalatçının ürünlerini sattığı ve o iş yerinde satılan gübrenin bayi tarafından üretici ya da ithalatçıyla yapılmış bir bayilik sözleşmesi çerçevesinde temin edilmiş olması gereklilikleri sıkı bir şekilde kontrol edilmektedir. Dolayısıyla Tarım İl ve İlçe Müdürlükleri tarafından yapılan inceleme ve denetimler sırasında bir bayinin sözleşmede belirtilmeyen bir işyeri/depoda satış yaptığının tespiti halinde yetkililer ilgili ürüne el koyarak yedd-i emine almakta ve yaptırım uygulayabilmektedir. Bu çerçevede Tarım Bakanlığı bayilerin satış yaptıkları işyeri/depo bazında yetkili olduklarına dair belge istemektedir. Nitekim Kırklareli Tarım İl Müdürlüğü’nün tutanağı bu duruma işaret etmesi bakımından önemlidir. Kırklareli İl Tarım Müdürlüğü yetkilileri tarafından düzenlenen 26.2.2009 tarihli tutanağın konusu Edirne’nin Havsa ilçesindeki bir adreste faaliyet gösteren Toros bayisinin Kırklareli İnce beldesindeki bir başka adreste de satış yapmasıdır. Tutanağın Edirne Havsa ilçesinde faaliyet gösteren söz konusu firmanın Toros’la yapmış olduğu bayilik sözleşmesine dayanarak İnce Beldesindeki adresi şube olarak gösterip burada Toros firmasına ait kimyevi gübrelerin satışını yaptığının tespit edildiği belirtilmektedir. Tutanağın devamında söz konusu işyerinin Toros firması ile bayilik sözleşmesinin olmamasından dolayı yapılan satışın yasal olmadığı, bu nedenle depoda mevcut bir miktar kompoze ve üre gübresinin satışının durdurularak yeddi emine alındığı ifade edilmektedir. Ayrıca Amasya İl Tarım Müdürlüğü’nün yazısında gübre sağlayıcılarından kendileriyle bayiliği olmayan kişi ve kuruluşlara kimyevi gübre satışı yapmamaları ve mevcut bayilerini üçüncü şahıslara satış yapmamaları konusunda uyarılmaları istenmektedir.

Bu yapı çerçevesinde Toros’un bayilerinin kendi bölgeleri dışında işyeri/depo açarak satış yapmaya yönelik taleplerini kabul ettiğine ilişkin belgeler bulunmaktadır. Yapılan yerinde incelemede bulunan 20.6.2008 tarihli belgede, Toros’un Yozgat/Merkez bayisi mevcut satış noktasına ilave olarak Yozgat/Sorgun’da da işyeri açtığı görülmektedir. Ayrıca Toros tarafından gönderilen belgelerde mevcut

bayilerin bölgeleri dışında (mevcut işyerinin bulunduğu ilçenin ya da ilin dışında) ek işyeri açtıklarına dair Tarım Bakanlığı'na yapılan bildirimleri içeren yedi farklı örneğe yer verilmiştir.

- 1310 Diğer yandan 2001/2 sayılı Genelge ile kimyevi gübre tedariki yapan kuruluşlara bayinin unvanını ve adresini, bayilere ise gübre satışı yaptığı yerin adresini ve gübre depoladığı yerin adresini bayinin açılacağı ildeki Tarım İl Müdürlüğü'ne bildirme yükümlülüğü getirilmiştir. Ayrıca Tarım İl Müdürlükleri illerinde açılan, kapanan ve mevcut kimyevi gübre bayilerinin unvanları, adresleri ile hangi kuruluşun bayisi olduğunu gösterir bilgileri listeler halinde tutmakla ve bayi sayılarını üçer aylık dönemler halinde TÜGEM'e bildirmekle görevlendirilmişlerdir. Sayılan bu görev ve yükümlülükler çerçevesinde Tarım İl Müdürlüklerine gübre sağlayıcısı teşebbüslerin²⁶ bayileri hakkında düzenli olarak bilgi vermesi gerekmektedir. Ayrıca dönem dönem Tarım İl Müdürlükleri'nin de sağlayıcı firmalara yazı yazarak bu konuda bazı bilgiler istedikleri görülmektedir. Örneğin Manisa Tarım İl Müdürlüğü'nün 12.1.2009 tarihli yazısında açılan ya da iptal edilen bayilikler konusunda hassas davranılması istenerek tüm gübre sağlayıcısı firmalardan bayilerinin adı, ili, ilçesi, adresi ve deposuna ait bilgilerin her yıl Ocak ayı başında güncellenmiş olarak Müdürlüğe iletilmesi istenmektedir. Bu yazıda ilgili tarım il müdürlüğünün istediği bilgilerin bayinin faaliyet gösterdiği il ve ilçe belirtilerek düzenlenmesi gerektiği görülmektedir. Yine Adıyaman ve Amasya Tarım İl Müdürlükleri'nin gübre sağlayıcısı kuruluşlara gönderdiği yazılarda o ilin merkez ve ilçelerinde faaliyet gösteren bayilerin listeleri istenmektedir.

- 1330 Diğer yandan yine 2001/2 sayılı Genelge uyarınca gübre sağlayıcısı kuruluşların bu genelgenin eklerinden biri olan Cetvel 1 çerçevesinde aylık olarak her bir gübre cinsinden bayilerine ne miktarda sevk ettiğini Tarım Bakanlığı'na iller bazında bildirmekle yükümlü tutulmuştur. Bayiler ise aynı genelgenin eklerinden olan Cetvel 4 çerçevesinde gübre satış ve stok bilgilerini bağlı buldukları Tarım İl ya da İlçe Müdürlüklerine aylık olarak bildirmektedirler. Bayiler için il ve ilçe bazında bir ayırım gözetildiği görülen Cetvel 4 çerçevesinde bayilerden bağlı oldukları Tarım İlçe Müdürlüklerine gönderilen veriler daha sonra Tarım İlçe Müdürlükleri tarafından ilçe bazında toplulaştırılarak Tarım İl Müdürlüklerine iletilmekte ve il müdürlükleri de bu veriler üzerinden illerinin aylık kimyevi gübre tüketimlerini çiftçiye satışlar üzerinden belirlemektedirler.

- 1340 2008/3 sayılı Genelge ise nitratlı gübrelerin patlayıcı yapımında kullanılabilmelerinden kaynaklı ulusal güvenlik kaygılarıyla bu tür gübrelerin ithali, yurt içinde satışı, nakli ve stok bildirimleri ile ilgili usulleri belirlemektir. %26 CAN, %33 AN, potasyum nitrat ve sodyum nitrat gübrelerini kapsayan bu genelge, söz konusu gübrelerin gübre sağlayıcısı kuruluşlar tarafından bayilere sevk edilmesinin ve bayiler tarafından; hangi tarihte, hangi firmanın, hangi nitratlı gübresinden, hangi çiftçiye, ne miktarda satıldığının kontrol ve takip edilmesi esasına dayanmaktadır. Bu bağlamda gübre sağlayıcısı kuruluşlar il müdürlüklerine illerindeki hangi bayiye hangi cinsten ne kadar gübre sevk ettiklerini aylık olarak bildirmekle yükümlüdürler. Bayiler ise bağlı oldukları üretici veya ithalatçı kuruluştan ilgili gübrelerin hangi cinsinden
- 1350 hangi miktarda tedarik ettiklerini dönem başı ve dönem sonu stoklarıyla birlikte "Bayi

²⁶ Gübre sağlayıcısı teşebbüs/ kuruluş ifadesiyle ilgili mevzuatta geçen "üretici kuruluşlar ve tarımsal amaçlı gübre ithalatı ve tedariki yapan kuruluşlar kastedilmektedir.

Satış-Stok İcmali” çerçevesinde Tarım İl ve İlçe Müdürlüklerine aylık olarak bildirmekle yükümlü tutulmuşlardır. Ayrıca bayilerin “Bayi Çiftçi Satış İcmali” çerçevesinde ilgili gübrelerden hangi çiftçiye hangi miktarda sattıklarını da il ilçe müdürlüklerine aylık olarak iletmeleri ve yaptıkları satışlarda “Çiftçi Yol Kontrol Belgesi” düzenlemeleri gerekmektedir. Her iki icmalde de bayinin faaliyet gösterdiği il ve ilçenin belirtilmesi gerektiği görülmektedir. Bayilerden gelen bu bilgiler ilçe müdürlükleri tarafından toplulaştırılarak “İlçe Satış-Stok İcmali” oluşturulmaktadır. İlçe müdürlüklerinin hazırladıkları bu icmallere göre il müdürlükleri “İl Satış-Stok İcmalini” hazırlamakta ve ayrıca gübre sağlayıcısı kuruluşlardan gelen hangi bayiye ne kadar gübre sevk edildiğine ilişkin bilgilerle “İlçe Satış-Stok İcmali”ndeki bilgilerin uyumlu olup olmadığını kontrol etmektedir. Bu çerçevede bayilerin gübre giriş satış ve stoklarında uyumsuzluk olması halinde il/ilçe müdürlükleri konuyu araştırmakta, bayinin uyumsuzluğu açıklayamaması durumunda konu hakkında Cumhuriyet Savcılığı bilgilendirilmektedir.

1360

Diğer yandan 2008/3 sayılı Genelge'nin 5. maddesinde bayilerin faaliyet gösterdikleri ilin dışında şubeleri bulunması halinde söz konusu gübreleri şubeleri aracılığıyla sattıramayacakları düzenlenmiştir.

1370

Dolayısıyla, gübreyle ilişkin mevzuat bayilerin çiftçilere yaptıkları satışlar bakımından nereye satış yapacaklarına ilişkin herhangi bir kısıtlama getirmemektedir ve Tarım Bakanlığı yetkilileriyle yapılan görüşmede alınan bilgiler de bu yöndedir. Bununla birlikte bayilerin işyerleri bazında bayilik sözleşmeleri ya da yetkili satıcılık sözleşmeleri olmaksızın bayilik yapmaları mümkün değildir. Aslında Tarım Bakanlığı mevzuatı temel olarak gübrenin, gübre üreticisi ya da ithalatçısı-gübre bayisi (işyeri)-çiftçi silsilesini izlemesini ve bu silsile içindeki tüm işlemlerin kayıt altına alınmasını sağlamaya yöneliktir. Nitrat azotu içeren gübreler bakımından ise bu silsilenin çok daha katı bir şekilde gözetildiği görülmektedir. Bu gübreler bakımından gübre hareketleri de kontrol altında tutulmaya çalışıldığından bir bayinin işyerine üretici tarafından getirilen gübrenin bayi tarafından kendisine ait diğer bir iş yerine taşınarak satılması güvenlik nedeniyle kısıtlanmaktadır.

1380

Yukarıda verilen mevzuat ve bu mevzuatın uygulamasına ilişkin bilgiler çerçevesinde Toros'un mevzuata uyumunu ve mevzuattan kaynaklı yükümlülüklerini yerine getirmesini kolaylaştırıcı bir unsur olması nedeniyle bayilerini “belli bir ilin belli bir ilçesi bayisi” olarak ayırdığı anlaşılmaktadır. Nitekim Tarım Bakanlığı'nın gübreyle ilişkin mevzuatı taşra teşkilatı olan Tarım İl ve İlçe Müdürlükleri tarafından uygulanmakta, bazı görevler il müdürlükleri tarafından yerine getirilirken diğer bazı görevler ise ilçe müdürlükleri eliyle yürütülmektedir. Toros'un da bayilik ağını il ve ilçe bazında teşkilatlandırarak Tarım Bakanlığı'nın teşkilatlanmasıyla uyum sağlama amacında olduğu kanaatine varılmıştır.

1390

Diğer yandan gübre satışının belli dönemlerde yoğunlaşması ve gübrenin karayoluyla taşınmasının maliyetleri nedeniyle üretici ya da ithalatçıların gübre satışlarında planlı hareket etmeleri önem taşımaktadır. Bu da belli bir bölgenin gübre tüketim potansiyelinin gübre sağlayıcısı kuruluşlar tarafından çok iyi tespit edilmesini gerektirmektedir. Nitekim gübre sağlayıcısı kuruluşların Türkiye'nin neresindeki depolarına ne kadar gübre sevk edecekleri ve bu gübreyi talebin yoğunlaştığı kısa dönemde bayilerine en optimum şekilde nasıl ulaştıracakları bu planlamaya bağlıdır.

1400

Konu hem arzın devamlılığının sağlanması hem de taşıma maliyetlerinin en aza

indirilmesi yönünden önem arz etmektedir. Ayrıca satış potansiyelinin bölgeler bazında belirlenmesi, gübrenin karayoluyla taşınmasının ucuz olmaması nedeniyle bayilerin tam olarak nüfuz edebildikleri alanın işyeri/depolarının bulunduğu belli bir bölgeyle sınırlı olduğu dikkate alındığında, ilgili bölgeye kaç bayi atanacağına tespiti bakımından da önemli bir işlev görmektedir. Toros gübre satış potansiyelini ilçeler bazında değerlendirmeyi ve o ilçenin potansiyeline göre ilgili ilçeye bir ya da daha fazla sayıda bayi atamayı tercih etmektedir. Dolayısıyla, Toros'un bayilerinin bölgelerinin dışına satış yapmalarını engellemekten ziyade, Tarım Bakanlığı eliyle yürütülen mevzuattan kaynaklı yükümlülüklerini daha kolay yerine getirebilmek ve gübre satış potansiyelini ilçeler bazında değerlendirerek bayilik sistemini bu değerlendirme ışığında teşkilatlandırmak amacıyla bayileri için bölgeler belirlediği anlaşılmaktadır. Toros'un bayilik sözleşmelerine bayilerinin bölgeleri dışına satış yapmalarını engelleyen bir hüküm koymamış olması da, bölge dışına satışları engellemek amacıyla hareket etmediği görüşünü desteklemektedir.

1410

I. SONUÇ

Düzenlenen rapora ve incelenen dosya kapsamına göre,

1420

Toros Tarım San. ve Tic. A.Ş.'nin bayileriyle imzalamış olduğu mevcut "Bayilik Sözleşmesi"nin 4054 sayılı Kanun'un 4. maddesine aykırı hüküm içermediğine OYBİRLİĞİ ile karar verilmiştir.