

Rekabet Kurumu Başkanlığından,

REKABET KURULU KARARI

Dosya Sayısı : 2015-1-94

(Önaraştırma)

Karar Sayısı : **16-07/134-60**

Karar Tarihi : 02.03.2016

A. TOPLANTIYA KATILAN ÜYELER

Başkan : Prof. Dr. Ömer TORLAK
Üyeler : Arslan NARİN, Fevzi ÖZKAN,
Doç. Dr. Tahir SARAÇ, Kenan TÜRK

B. RAPORTÖRLER: Mert KARAMUSTAFAOĞLU, Mehmet Selim ÜNAL,
Burak SAĞLAM, Başak TEKÇAM, Hakan EREK

C. BAŞVURUDA

BULUNANLAR : - Göksu Enerji Elektrik Üretim ve Ticaret A.Ş.
Temsilcisi: Av. Sertaç Kamil EKİNCİ
Kumrular Sok. No:28/5 Kızılay/Ankara
- Saturn Power Enerji Sanayi ve Ticaret A.Ş.
Temsilcisi: Av. Mehmet Suat KAYIKÇI
Rumeli Cad. Birlik Apt. No:42/10 Nişantaşı Şişli/İstanbul
- FRT-GES Enerji San. ve Tic. A.Ş., ŞFK-GES Enerji San. ve Tic.
A.Ş., PAGES Enerji San. ve Tic. A.Ş., SAGES Enerji San. ve Tic.
A.Ş. ve SNM-GES Enerji San. ve Tic. A.Ş.
Mebusevleri Mah. Ayten Sok. No:9 Kat:1 Tandoğan
Çankaya/Ankara

D. HAKKINDA İNCELEME

YAPILAN : Meram Elektrik Dağıtım A.Ş.
Sancak Mah. Yeni İstanbul Cad. No:92 Selçuklu/Konya

- (1) **E. DOSYA KONUSU:** Meram Elektrik Dağıtım A.Ş.'nin lisanssız elektrik üretimi başvurularının değerlendirmesinde ayrımcı davranışlarda bulunarak 4054 sayılı Rekabetin Korunması Hakkında Kanun'un 6. maddesini ihlal ettiği iddiası.

F. İDDİALARIN ÖZETİ:

- (2) Göksu Enerji Elektrik Üretim ve Ticaret A.Ş. (GÖKSU ENERJİ) tarafından yapılan başvuruda özetle;
- GÖKSU ENERJİ'nin ilgili mevzuatlarla uyumlu bir şekilde Meram Elektrik Dağıtım A.Ş. (MEDAŞ) yetki alanında bulunan Aksaray Trafo Merkezi (TM) için 31.03.2015 tarih ve 68719 sayılı yazıyla MEDAŞ'a başvuruda bulunduğu,
 - GÖKSU ENERJİ'nin başvurusunu takiben Türkiye Elektrik İletim A.Ş.'ye (TEİAŞ) Aksaray'da yer alan TM'lerin kapasitesine ilişkin görüş sorulduğu ve TEİAŞ'ın görüşünde Aksaray'da güneş ve rüzgar santrallerine tahsis edilebilecek 30 MW'lık kapasite bulunduğu, bölgedeki başvuruların kapasite toplamalarının 27 MW olduğu hususunun MEDAŞ'a bildirildiği,
 - 30.05.2015 tarihinde MEDAŞ'ın internet sitesi üzerinden yayımladığı duyuru ile GÖKSU ENERJİ'nin yaptığı başvurunun reddedildiği ve MEDAŞ'ın ret kararını, "Bağlanabilirlik oranının Yönetmelikte izin verilen değerden düşük çıkması ve dağıtım sistemine bağlanabilecek teknik yönden alternatif bir dağıtım hattı bulunmamasından dolayı bağlantı başvurusu olumsuz sonuçlanmıştır." şeklinde gerekçelendirdiği,
 - Ret kararını takiben, 03.06.2015 tarih ve 2015/222 sayılı yazıyla MEDAŞ'a başvuruda bulunduğu, anılan başvuruda TEİAŞ tarafından olumlu görüş verilmişken GÖKSU ENERJİ'nin başvuruda bulunduğu TM'ye yakın olan ve aynı hat üzerinde bulunan

16-07/134-60

başvuruların hepsinin hat kapasitesi nedeniyle reddedilmesinin bir hesaplama hatasından kaynaklanıp kaynaklanmadığının sorulduğu,

- MEDAŞ'ın 19.06.2015 tarih ve 65050 sayılı cevabi yazısından, MEDAŞ'ın değerlendirmeyi GÖKSU ENERJİ'nin başvuruda bulunduğu Aksaray TM için değil Tümosan TM için yaptığının fark edildiği, ayrıca GÖKSU ENERJİ'nin diğer konularda yönelttiği soruların sadece ilgili yönetmelik maddelerine atıf yapılarak geçirildiği,

- MEDAŞ'ın yapılan başvuruları kapasite yetersizliği nedeniyle reddetmesine rağmen GÖKSU ENERJİ'nin başvurusu ile yan yana bulunan parseller için yapılan başvuruların olumlu sonuçlandırıldığı görüldüğü, bu noktada GÖKSU ENERJİ'nin başvurduğu TM'ye ilişkin olarak kapasite yetersizliği nedeniyle ret alırken, Doğupan Enerji A.Ş. (DOĞUPAN) ile Panel Enerji A.Ş.'nin (PANEL) başvurularının kabul edildiği,

- GÖKSU ENERJİ'nin başvurusu kapasite yetersizliği nedeniyle ret alırken, diğer şirketlere kapasite tahsisinin yapılmasının teknik bir izahının olamayacağı,

- GÖKSU ENERJİ'nin Mart ayında yaptığı başvurunun, mevzuat gereği başvuruyu takip eden ayın 20. günü değerlendirilip ilan edilmesi gerekirken, Mart ayındaki başvurunun Mayıs ayında açıklanan listeye ilan edildiği, buna ek olarak 20 Mayıs'ta açıklanan listede 2014 Eylül ayından beri yapılan başvuruların değerlendirildiği, bu durumun MEDAŞ'ın kendisine yapılan başvuruları mevzuata aykırı bir şekilde biriktirip toplu olarak değerlendirdiğini gösterdiği,

- PANEL ve DOĞUPAN hakkında ticaret sicili gazetesi üzerinden yapılan araştırmalarda, PANEL ve DOĞUPAN'ın yönetim kurulu ile MEDAŞ'ın ortaklarından olan Cengiz Holding A.Ş.'nin (CENGİZ HOLDİNG) yönetim kurulu üyelerinin aynı olduğunun görüldüğü,

- Hem PANEL hem de DOĞUPAN'ın tek hissedarının (.....) isimli şahıs olduğu, (.....) ve (.....)'in PANEL'in yönetim kurulu üyeleri olduğu, bu kişilerden (.....)'in CENGİZ HOLDİNG yönetim kurulu üyesi, (.....)'nin CENGİZ HOLDİNG'in genel koordinatörü, (.....)'in Alarko Holding A.Ş.'nin (ALARKO) mali analiz, sistem ve yönlendirme koordinatörü ve (.....)'in ALARKO'nun mali işler koordinatörü olduğu,

- Yukarıdaki bilgilere ek olarak, başvuruları olumlu sonuçlanan şirketlerden birçoğunun yönetim kurulu üyelerinin CENGİZ HOLDİNG ve ALARKO bünyesinde yüksek mevkilerde çalışan kişiler olduğu,

- PANEL ve DOĞUPAN'ın hissedarı olduğu belirtilen (.....)'in, başvurusu olumlu sonuçlanan Taysan Enerji San. ve Tic. Ltd. Şti.'nin (TAYSAN) de ortağı olduğu,

- Başvurusu olumlu sonuçlanan şirketlerden Güngözü Enerji A.Ş.(GÜNGÖZÜ), Melisa Elektrik A.Ş. (MELİSA), Minagün Elektrik A.Ş. (MİNAGÜN), Aslı Enerji A.Ş. (ASLI) ve Bayraklı Enerji A.Ş.'nin (BAYRAKLI) yönetim kurulu üyeliklerine, bu şirketlerin başvurularının olumlu sonuç almasını takiben, (.....) ve (.....) isimli şahısların getirildikleri,

- Belirtilen tüm bu hususlarla, MEDAŞ'ın şebeke işletmecisi sıfatıyla sahip olduğu dağıtım lisansından kaynaklanan yetkilerini ve hâkim durumunu kötüye kullandığı

ifade edilmekte ve MEDAŞ'ın davranışlarının 4054 sayılı Rekabetin Korunması Hakkında Kanun'un (4054 sayılı Kanun) 6. maddesi kapsamında incelenmesi talep edilmektedir.

(3) Saturn Power Enerji San. ve Tic. A.Ş. (SATURN) tarafından yapılan başvuruda özetle;

- MEDAŞ'ın, SATURN'ün hissedarı olduğu proje şirketlerinin Konya Seydişehir Organize Sanayi Bölgesi'nde (Seydişehir OSB) geliştirdiği güneş enerjisi projeleri için edindiği çağrı mektuplarını mevzuata aykırı şekilde iptal etmek ve sonrasında açığa çıkan bağlantı kapasitesini kendisiyle aynı ekonomik bütünlük içindeki kişilere tahsis etmek suretiyle 4054 sayılı Kanun'un 6. maddesi kapsamında hâkim durumunu kötüye kullandığı,

- Türkiye elektrik piyasasında yenilenebilir enerji yatırımları yapmak amacıyla kurulan SATURN'ün bu amacı doğrultusunda Seydişehir OSB sınırları içinde kurmayı

16-07/134-60

planladıkları toplam (.....) MW kapasiteli 23 adet lisanssız güneş enerjisi santrali projesi için MEDAŞ'tan bağlantı anlaşmasına çağrı mektubu almış Yeşildere Enerji San. ve Tic. A.Ş., Sarioğlan Enerji San. ve Tic. A.Ş., Obruk Enerji San. ve Tic. A.Ş. ve Güzide Enerji San. ve Tic. A.Ş.'nin (proje şirketleri) tüm hisselerini devraldığı,

- Proje şirketlerine ait GES projelerine ilişkin olarak Türkiye Elektrik Dağıtım A.Ş.'ye (TEDAŞ) proje onayı başvurusunda bulunulduğu ve TEDAŞ'ın söz konusu projeleri onayladığı,

- İlgili mevzuat doğrultusunda süreç devam ederken 23.10.2015 tarihinde MEDAŞ yetkilileri ile yapılan görüşmelerde proje şirketleri adına düzenlenen çağrı mektuplarının MEDAŞ tarafından iptal edildiğinin öğrenildiği,

- Yapılan araştırmalar neticesinde, MEDAŞ'ın Seydişehir OSB'nin 10.09.2015 tarihli ve 143 sayılı yazısı ekinde gönderilen Bilim Sanayi ve Teknoloji Bakanlığının 24.08.2015 tarihli ve 3759 sayılı görüş yazısından yola çıkarak, çağrı mektuplarının geçersiz hale geldiğine karar verdiği, bu durumu da 29.09.2015 tarihli ve 96621 sayılı yazısıyla proje şirketlerinin eski adreslerine bildirdiği,

- MEDAŞ'ın ortada henüz arsa tahsislerinin iptaline ilişkin yetkili makamlarca alınmış bir karar yokken çağrı mektuplarını geçersiz addetmesinin hukuka aykırı olduğu gerekçesiyle işlem hakkında Konya idare mahkemeleri nezdinde iptal davası açıldığı,

- MEDAŞ'ın çağrı mektuplarının geçersizliğine 29.09.2015 tarihinde karar verdiği ve bu kararın tebliğini beklemeden iptal edilen projelere ilişkin Seydişehir Trafo Merkezinde 12-13 numaralı fiderlerde¹ boşa çıkan bağlantı kapasitesi için şebekeye bağlanmak üzere 23 adet yeni bağlantı başvurusu aldığı ve bu başvuruların 09.10.2015 tarihinde ön değerlendirmesini açıkladığı,

- MEDAŞ'ın, 28.11.2015 tarihinde internet sitesinde yayımladığı "Elektrik Piyasasında Lisanssız Elektrik Üretimine İlişkin Yönetmelik Kapsamında Eylül 2015 ile Önceki Dönem Başvurularının Teknik Değerlendirme Sonuçları" duyurusunda ise değerlendirme sonunda bu başvuruları teknik açıdan olumlu bulduğunu ve bu başvurular için ilan tarihinden itibaren bir ay içerisinde MEDAŞ'a yazılı başvurulması halinde başvuru sahiplerine bağlantı anlaşmasına çağrı mektubu verileceğini belirttiği,

- MEDAŞ tarafından çağrı mektubu talep etme hakkı verilen söz konusu projeler incelendiğinde ise, bunlardan 21 adedinin MEDAŞ'ın ana ortaklarından olan CENGİZ HOLDİNG dolayısıyla da MEDAŞ ile aynı ekonomik bütünlük içerisinde bulunan gerçek ve tüzel kişiler olduğunun görüldüğü,

- Bu bilgilerin, MEDAŞ'ın SATURN'ün hisselerine sahip olduğu proje şirketlerine ait çağrı mektuplarını mevzuata aykırı olarak iptal etmesinin nedeninin MEDAŞ'ın söz konusu çağrı mektuplarına ilişkin bağlantı kapasitesini aynı ekonomik bütünlük içinde bulunduğu gerçek ve tüzel kişilere tahsis etmek gayesi olduğunu gösterdiği,

- Seydişehir OSB'nin de dahil olduğu bölgede elektrik dağıtım hizmetleri açısından tekel konumunda bulunan ve mevzuat gereği lisanssız elektrik üretimi tesislerinin elektrik dağıtım şebekesine bağlantısını sağlayan tek yetkili kuruluş olan MEDAŞ'ın, tekel konumunu kullanarak dahil olduğu ekonomik bütünlük içerisinde yer alan kişiler lehine ayrımcı davranışlarda bulunmasının, 4054 sayılı Kanun'un 6. maddesi kapsamında hâkim durumun kötüye kullanılması eylemini teşkil ettiği

ifade edilerek gereğinin yapılması talep edilmektedir.

¹ 28.05.2014 tarih ve 29013 sayılı Resmi Gazete'de yayımlanan "Elektrik Şebeke Yönetmeliği"nin 4. maddesinin birinci fıkrası uyarınca fider, "Bir merkez barasından kullanıcıya enerji taşıyan hat veya kablo çıkışları" olarak tanımlanmıştır.

16-07/134-60

- (4) FRT-GES Enerji San. ve Tic. A.Ş., ŞFK-GES Enerji San. ve Tic. A.Ş., PAGES ENERJİ San. ve Tic. A.Ş., SAGES Enerji San. ve Tic. A.Ş. ve SNM-GES Enerji San. ve Tic. A.Ş. (GES Şirketleri) tarafından yapılan başvuruda ise özetle;
- GES Şirketleri'nin lisanssız güneş enerjisi santrali tesis etmek amacı ile kurulduğu ve bu konuda ilgili mevzuat gereği tesisin bulunduğu dağıtım şirketi olan MEDAŞ'a başvuruda buldukları,
 - Lisanssız güneş enerjisi üretimi ve bu konuda başvuru vb. süreçlerin Elektrik Piyasasında Lisanssız Elektrik Üretimine İlişkin Yönetmelik ile düzenlendiği ve bu düzenlemeye göre kısaca başvuru sahibinin ilgili dağıtım bölgesinde bulunan ilgili şebeke işletmecisine bağlantı başvurusunda bulunacağı, başvurunun yapılmasının akabinde bu başvurunun Yönetmelikte belirtilmiş olduğu üzere sadece ilgili mevzuat ve ilgili teknik mevzuat kapsamında reddedilebileceği,
 - Bu kapsamda GES Şirketleri tarafından MEDAŞ bölgesinde bulunan Aksaray TM'ye 19 adet başvuruda bulunulduğu ancak MEDAŞ tarafından bu başvuruların "*Hat kapasitesi nedeniyle bağlantı başvurusu olumsuz sonuçlanmıştır.*" şeklindeki ifadeyle reddedildiğinin 14.09.2015 tarihinde MEDAŞ'ın internet sayfasından duyurulduğu,
 - Bunun üzerine başvuruda bulunan GES şirketlerinden FRT GES Enerji San. ve Tic. A.Ş. tarafından MEDAŞ'a gönderilen yazıda şirketleri tarafından yapılan başvuru ile birlikte başvurunun yapıldığı trafoya yakın mesafede bulunan ve aynı enerji nakil hattına yapılan diğer başvuruların "hat kapasitesi nedeni ile" reddedildiği, diğer taraftan yakındaki diğer şirketlerin başvurularının olumlu olarak kabul edildiği, bu nedenle ret işlemine ilişkin analiz ve değerlendirme sonuçlarının talep edildiği, anılan talebe cevaben MEDAŞ tarafından ise sadece ilgili Yönetmelik'e atıf yapılarak soruların adeta geçiştirildiği,
 - MEDAŞ'ın mevzuat uyarınca bir aya ilişkin yapılan başvuruları en geç takip eden ayın 20. günü değerlendirmesi gerekirken Mayıs ayında yapılan başvuruyu Eylül ayında ilan ettiği, ayrıca GES Şirketlerinin başvurusunun açıklandığı ilanda Ocak 2015'ten beri yapılan başvuruların da değerlendirildiği, bu durumun MEDAŞ'ın başvuruları mevzuata aykırı olarak biriktirip topluca değerlendirme yaptığı sonucunu verdiği,
 - MEDAŞ'ın ret gerekçesinin gerçek olması durumunda aynı trafo merkezindeki diğer başvuruların da aynı şekilde reddedilmesi gerekirken PANEL ile DOĞUPAN'ın başvurularının kabul edildiği, PANEL ve DOĞUPAN'ın yönetim kurulu üyeleri ile MEDAŞ'ın ortağı olan CENGİZ HOLDİNG'in yönetim kurulu üyelerinin aynı olduğu,
 - Bunların yanı sıra başvuruları olumlu sonuçlanan şirketlerden birçoğunun yönetim kurulu üyelerinin ALARKO ve CENGİZ HOLDİNG bünyesinde yüksek mevkilerde çalışan şahıslar olduğunun tespit edildiği²,
 - Yukarıdaki açıklamalar doğrultusunda, MEDAŞ'ın Lisanssız Elektrik Üretimine İlişkin Yönetmelik dahilinde bağlantı başvurularını değerlendirmede yasal olarak belirlenmiş tek kuruluş olması hasebiyle, CENGİZ HOLDİNG ve ALARKO bünyesinde yüksek düzeyde görev yapan şahısların yönetim kurulu üyesi olarak görev aldığı şirketlerin başvurularının MEDAŞ tarafından kabul edilmesinin, Aksaray TM'ye ilişkin sair başvuruların ve GES Şirketlerinin başvurularının teknik olarak kapasite yetersizliği ile reddedilirken aynı gerekçenin aynı TM'ye başvuru yapmış DOĞUPAN ve PANEL şirketlerine uygulanmamış olmasının MEDAŞ, CENGİZ HOLDİNG ve ALARKO'nun 4054 sayılı Kanun'un 6. maddesinde belirlenen "hâkim durumu kötüye kullanma" eylemini işledikleri konusunda makul şüphe oluşturduğu ifade edilerek MEDAŞ hakkında gerekli işlemlerin yapılması istenmektedir.

² Söz konusu şirketlerin; Taysan Enerji San. ve Tic. Ltd. Şti., Günözü Enerji A.Ş., Melisa Elektrik A.Ş., Minagün Elektrik A.Ş., Aslı Enerji A.Ş., Bayraklı Enerji A.Ş. olduğu belirtilmiştir.

16-07/134-60

- (5) **G. DOSYA EVRELERİ:** GÖKSU ENERJİ tarafından yapılan ve Kurum kayıtlarına 29.09.2015 tarihinde giren başvuru üzerine düzenlenen 31.12.2015 tarih ve 2015-1-94/İİ sayılı İlk İnceleme Raporu, 06.01.2016 tarihli Kurul toplantısında görüşülmüş ve önaraştırma yapılmasına karar verilmiştir. Önaraştırma kararının ardından ayrıca benzer iddiaları içeren; SATURN ve GES Şirketleri tarafından yapılan sırasıyla 19.01.2016 ve 28.01.2016 tarihli başvurular da Kurum kayıtlarına intikal etmiştir.
- (6) Söz konusu Kurul kararı uyarınca düzenlenen 16.02.2016 tarih ve 2015-1-94/ÖA sayılı Önaraştırma Raporu görüşülerek karara bağlanmıştır.

H. RAPORTÖR GÖRÜŞÜ: İlgili raporda;

- Raportörlerden Mehmet Selim ÜNAL, Burak SAĞLAM ve Başak TEKÇAM tarafından, lisanssız elektrik üretimi başvurularının değerlendirmesinde ayrımcı davranışlarda bulunarak 4054 sayılı Kanun'un 6. maddesini ihlal ettiği iddiasına yönelik olarak MEDAŞ hakkında soruşturma açılmasına gerek bulunmadığı ve konuyla ilgili şikayetlerin reddedilmesi gerektiği;
- Raportörlerden Mert KARAMUSTAFAOĞLU ve Hakan EREK tarafından ise; önaraştırma kapsamındaki ihlal iddialarının ciddi ve yeterli olduğu, rekabet ihlallerinin varlığına dair soruşturma açılmasını gerektirecek kadar kuşkulara ulaşıldığı düşünüldüğünden, önaraştırma konusu iddialar hakkında 4054 sayılı Kanun uyarınca soruşturma açılmasının yerinde olacağı

ifade edilmiştir.

I. İNCELEME VE DEĞERLENDİRME

I.1. Hakkında İnceleme Yürütülen Teşebbüsler

- (7) Dosya konusu önaraştırma elektrik dağıtım faaliyeti göstermekte olan MEDAŞ hakkında yapılmakla birlikte aşağıda hem MEDAŞ hem de MEDAŞ'ın ortakları olan CENGİZ HOLDİNG ve ALARKO hakkında bilgi verilmiştir.

I.1.1. MEDAŞ

- (8) Konya, Karaman, Aksaray, Nevşehir, Niğde ve Kırşehir illerinde elektrik dağıtım faaliyetini münhasıran yürütmekte olan MEDAŞ'ın işletme hakkı, Özelleştirme Yüksek Kurulunun 30.04.2009 tarih ve 2009/16 sayılı kararı uyarınca 30.10.2009 tarihinde Alcen Enerji Dağıtım ve Perakende Satış Hizmeti A.Ş.'ye devredilmiştir³.
- (9) Mevcut durumda MEDAŞ sahip olduğu 76.932 km²'lik alanla Türkiye'de en geniş yüz ölçümünde hizmet veren dağıtım şirketi konumundadır. MEDAŞ, altı il ve 65 ilçede yaklaşık (.....) tüketiciye hizmet vermekte ve (.....) kwh'lik elektrik enerjisinin dağıtımını sağlamaktadır.

I.1.2. CENGİZ HOLDİNG

- (10) Faaliyetlerine 1980 yılında başlayan CENGİZ HOLDİNG, inşaat, enerji, madencilik, havacılık, sigorta ve turizm gibi alanlarda 35 şirketi ile faaliyet göstermektedir. Mevcut durumda CENGİZ HOLDİNG'in yıllık cirosu (.....) ABD Dolarına ulaşmış bulunmaktadır.
- (11) CENGİZ HOLDİNG'in enerji yatırımlarına daha yakından bakıldığında, kendi bünyesinde bulunan şirketler aracılığıyla %40'ı hidrolik, %60'ı doğal gaz yakıtlı olmak üzere kurulu gücü (.....) MW olan üretim portföyüne sahip olduğu görülmektedir. Buna ek olarak, (.....) MW'lık hidrolik ve (.....) MW'lık ithal kömüre dayalı santral yatırımları devam etmektedir.

³ Kurulumuzun 28.10.2009 tarih ve 09-49/1219-307 sayılı kararıyla anılan özelleştirme işlemine izin vermiştir.

16-07/134-60

- (12) CENGİZ HOLDİNG elektrik üretim alanına ek olarak, elektrik dağıtımında ortağı bulunduğu CLK Enerji Yatırım A.Ş.'nin sahip olduğu dört şirket ve MEDAŞ ile faaliyet göstermektedir. Bu şirketler aracılığıyla Türkiye'deki elektriğin yaklaşık (.....) dağıtımını gerçekleştirmektedir. Elektrik dağıtımının yanında, elektrik perakende satışı alanında da faaliyet gösteren CENGİZ HOLDİNG, bu alanda da önde gelen oyuncularından biridir⁴.

I.1.3. ALARKO

- (13) 1950'li yılların başında kurulan ALARKO, günümüzde inşaat, makine, enerji, turizm ve gayrimenkul alanlarında faaliyet göstermektedir. Mevcut durumda elektrik üretiminde (.....) MW'ı hidrolik, (.....) KW'ı da güneş santrali olan (.....) MW'lık bir üretim portföyüne sahip durumdadır. Buna ek olarak, (.....) MW kurulu güce sahip olması planlanan ithal kömüre dayalı termik santralin de 2017 yılı sonunda faaliyet geçmesi beklenmekte ve Meram elektrik dağıtım bölgesi sınırlarında kalan yerlerde güneş santral yatırımları devam etmektedir.
- (14) ALARKO, elektrik dağıtım alanında ortağı bulunduğu MEDAŞ ile faaliyet göstermekteyken, elektrik perakende satış alanında da üç farklı şirketle faaliyetlerine devam etmektedir.

I.2. İlgili Pazarlar

I.2.1. 6464 sayılı Elektrik Piyasası Kanunu ve Elektrik Dağıtım Faaliyeti

- (15) 2001 yılında yürürlüğe giren 4628 sayılı Kanun ve onu takiben 2013 yılında yürürlüğe giren 6446 sayılı Elektrik Piyasası Kanunu (6446 sayılı Kanun) uyarınca rekabet ortamında özel hukuk hükümlerine göre faaliyet gösteren, mali açıdan güçlü, istikrarlı ve şeffaf bir elektrik enerjisi piyasasının oluşturulması hedeflenmiştir. Teşebbüsler lisans almak kaydıyla 6446 sayılı Kanun uyarınca ayrıntılı olarak düzenlenen elektrik piyasası faaliyetlerini yürütebilmektedirler. Öneri konusundaki iddialar açısından önem taşıyan kavramlardan "dağıtım faaliyeti" anılan Kanun'un 3. maddesi uyarınca "*Elektrik enerjisinin 36 KW ve altındaki hatlar üzerinden nakli*"; "dağıtım şebekesi" ise yine aynı maddede "*Bir dağıtım şirketinin, lisansında belirlenmiş dağıtım bölgesinde işlettiği elektrik dağıtım tesisleri ve şebekesi*" olarak tanımlanmıştır. Bu anlamda dağıtım şirketleri de belirlenen bölgelerde tekel olarak elektrik dağıtımını ile iştigal eden teşebbüslerdir.
- (16) Dağıtım şirketi, doğal tekel niteliğindeki dağıtım şebekesini elinde bulundurmaktadır ve bu anlamda önemli bir pazar gücüne sahiptir. Bu nedenle, düzenlemeler çerçevesinde dağıtım şirketine bir hukuki ayrıştırma yükümlülüğünün getirildiği anlaşılmaktadır. 6446 sayılı Kanun'un 9. maddesi uyarınca piyasa faaliyeti gösteren tüzel kişiler bir dağıtım şirketine ve dağıtım şirketi de piyasa faaliyeti gösteren tüzel kişilere doğrudan ortak olamaz, dağıtım faaliyeti dışında bir faaliyetle iştigal edemez. Ayrıca yine aynı madde uyarınca dağıtım şirketi, dağıtım sistemine bağlı ve/veya bağlanacak olan tüm dağıtım sistemi kullanıcılarına, ilgili mevzuat hükümleri doğrultusunda ayırım gözetmeksizin hizmet sunmakla yükümlüdür. Dolayısıyla dağıtım şirketinin ayrımcılık yapmamakla yükümlü kılındığı anlaşılmaktadır.

⁴ Elektrik alanındaki faaliyetlerin yanı sıra, CENGİZ HOLDİNG, sahip olduğu Selçuk Doğal Gaz Dağıtım A.Ş. ve Samsun Doğal Gaz Dağıtım A.Ş. ile doğal gaz dağıtımını ve perakende satışı alanlarında faaliyet göstermektedir.

16-07/134-60

- (17) Öneri araştırma konusu iddialar açısından son olarak dikkate alınması gereken hüküm 6446 sayılı Kanun'un "Lisanssız Yürütülebilecek Faaliyetler" üst başlığını taşıyan 14. maddesinde yer almaktadır. Bu madde kapsamındaki faaliyetler anılan Kanun'da düzenlenen diğer faaliyetler gibi şirket kurma ve lisans alma yükümlülüğüne tabi olmadan yürütülebilmektedir. Bu anlamda söz konusu faaliyetler konusunda diğer piyasa faaliyetlerine göre göreceli olarak pazara girişi daha kolay kılan bir hukuki çerçevenin getirildiği görülmektedir. Söz konusu maddenin birinci fıkrasının (b) bendi uyarınca kurulu gücü azami bir megavatlık yenilenebilir enerji kaynaklarına dayalı üretim tesislerinin lisanssız faaliyetler arasında sayıldığı görülmektedir. Yine anılan maddenin ikinci fıkrası uyarınca Bakanlar Kurulu, rekabetin gelişmesi, iletim ve dağıtım sistemlerinin teknik yeterliliği ve arz güvenliğinin temini ilkeleri çerçevesinde, lisanssız faaliyet yapabilecek yenilenebilir enerji kaynaklarına dayalı üretim tesislerinin kurulu güç üst sınırını kaynak bazında beş katına kadar artırmaya yetkilidir. Dolayısıyla halihazırda bir megavat (1MW) olarak belirlenen lisanssız üretim üst sınırının Bakanlar Kurulu kararıyla artırılmasının mümkün olduğu anlaşılmaktadır.

1.2.2. İlgili Ürün Pazarı

- (18) Öneri araştırma konusu iddialar ve bu çerçevede incelenen hususlara bakıldığında ele alınan unsurun dağıtım şirketlerinin bölgelerinde kurulan lisanssız üretim başvurularına ilişkin uygulamalar olduğu görülmektedir. Bu çerçevede lisanssız üretim faaliyeti kapsamında şebekeye bağlantı için bölgede faaliyet gösteren dağıtım şirketine başvurulmaktadır. Dağıtım şebekesinin durumunu en iyi bilen teşebbüs olarak dağıtım şirketleri mevzuat hükümleri uyarınca lisanssız üretime ilişkin bağlantı başvurularını değerlendirmektedirler. Kısıtlı bir kaynak olan hat ve trafo merkezi kapasiteleri üretim santrallerinin faaliyete geçmesi için en önemli unsurların başında gelmekte ve bu anlamda bir hat üzerinden trafo merkezine bağlanamayan santrallerin lisanssız üretim faaliyeti kapsamında ürettikleri fazla enerjiyi satmaları mümkün olmamaktadır. Lisanssız üretim faaliyeti kapsamında üretilen fazla elektriğin satılabilmesi için mutlaka şebekeye erişim sağlanması gereklidir. *Bu anlamda dağıtım şirketlerince yapılan değerlendirme ve bunun sonucunda verilecek uygun bağlantı görüşü lisanssız üretim faaliyeti için pazara girişin ilk şartı olarak ön plana çıkmaktadır.*

- (19) Dolayısıyla ilgili pazar tanımı açısından bakıldığında, lisanssız elektrik üretim tesislerine yönelik olarak dağıtım şirketi tarafından gerçekleştirilmesi beklenen şebeke bağlantısı hizmetinin, dağıtım faaliyetinin bir parçası olarak düşünülmesi gerektiği, bu çerçevede daha önceki pek çok Kurulumuz kararında dağıtım faaliyetine ilişkin olarak tanımlanan "elektrik dağıtım hizmetleri pazarı"nın bu dosya açısından da ilgili ürün pazarı olarak tanımlanabileceği değerlendirilmiştir. Ayrıca iddia konusu davranışın elektrik üretim faaliyetini etkilemesi sebebi ile "elektrik üretimi pazarı" da ayrı bir ilgili ürün pazarı olarak kabul edilmiştir.

1.2.3. İlgili Coğrafi Pazar

- (20) MEDAŞ'ın elektrik dağıtım faaliyetini gerçekleştirdiği "Konya, Aksaray, Niğde, Kırşehir, Nevşehir ve Karaman illeri" ilgili coğrafi pazar olarak belirlenmiştir.

1.3. Yapılan İncelemelerde ve Görüşmelerde Elde Edilen Bilgiler

1.3.1. Yerinde İncelemede Elde Edilen Belgeler

- (21) Öneri araştırma kapsamında raportörlerce 19.01.2016 tarihinde MEDAŞ Genel Müdürlüğünde yapılan yerinde incelemede elde edilen belgeler içerisinde konuya ilişkin olanlara aşağıda yer verilmiştir.

16-07/134-60

- (22) (.....)'in ajandasından alınan YK TALİMATLARI başlıklı belgenin 5. maddesinde aşağıdaki ifadeler yer almaktadır:

“Güneş Paneli ihalesi başlasın. Güneş işlerinin tamamını MEDAŞ takip edecek. Resmi işleri (.....) Bey takip edecek. (.....) MWa en az GES olacak. Düşenlerin müracaatlarını bölgeden arazi alınacak. (.....) Bey. Yeni TM’lerde kapasite oluşacak. Arsa kapatalım. (.....) ve (.....) Bey.”

- (23) (.....) tarafından 16.12.2015 tarihinde (.....)’a gönderilen “Özel” konu başlıklı e-postada dikkat çeken ifadeler aşağıda yer verilmektedir:

“...
...

MEDAŞ olarak Güneş projeleriyle ilgili işlemlerin başlangıcında arsalar (.....) bey vasıtasıyla kendisinin İstanbuldan Konya’ya getirdiği (.....) üzerinden alınmış..

Bölgede güneş müracaatları hız kazandığı sürede işin MEDAŞ üzerinden yapıldığının bilinmemesi amacıyla, bizim işlerimiz (.....) bey üzerinden İstanbul dan yapılmaya devam ediyordu. (2013 yılı ve 2014 yılı sonlarına kadar) bu süreç zarfında bizim ne yapıldığı konusundaki bilgilerimiz sınırlıydı.

...

2014 yılının Başlarında bu işin MEDAŞ tan takibi konusunda bir görüş belirdi bunun üzerine yönetimin bilgisi dahilinde bölgeden uygun yerlerde araziler alınmasına karar verildi.

Bu araziler gene (.....) üzerinden alınıyordu. Aydın bey aynı zamanda medaşın yatırımlarındaki tüm bina Bakım ve tamir işlerinin de taahhüdünü yapıyor ve kampüs içerisinde de özel bürosu var.

Bölgeyi bildiğimiz için kapasitesinin uygun olabileceği yerlerden bu kişiye arazi alması talimatı gene (.....) beyin bilgisi dahilinde alınıyor ve gerekli işlemler tamamlanarak usulü dairesinde Bağlantı görüşlerine Müracaat ediliyordu.

...

Bu bilgiler (.....) beye de iletildi bu arada (.....) bey arazi alımlarını takip için iki Arkadaşı görevlendirerek alımlar onlar üzerinden yapılmaya başladı..

(.....) bey daha sonra (.....) bu arazileri bize devredecek dedi ama henüz bir devir yok.. (Mayıs Haziran aylarıdır)

...

Bu arada üç ay kadar önce bana Konya istihbaratından kişiler geldi. sizin burada ciddi şikayetler var. Güneş projeleri mercek altında, bunu da (.....) beyin yönlendirdiği söyleniyor dediler ve bana (.....) beyin adına (.....) arsalar aldığını ve bir ekibin bunu yönlendirdiğini bunu yönetime iletmemi söylediler.

Ben o belgeleri aldım konu hassas olduğu için biraz (.....) bey ile paylaştım ve dosyayı evraklarıyla birlikte (.....) beye ilettim.

Dosya içerisindeki ticaret sicil kayıtlarında;

(.....) beyin (.....)’a arsa alımı için verdiği vekalet

Gün panel adına aldığı arsa ve uygun Bağlantı görüşü

Daha sonra bu şirketin genel kurul yaparak (.....) beyin (.....) beye devir ettiğini

(.....) beyin kendi adına ak panel, ay panel, taysan adında şirketlere Bağlantı görüşü aldığını

BU şirketleri bu Haziran da bizim Güneş santrallerinin işin Verdiğimiz tunçmatik firmasına devir edildiğini

(.....) beyin. Adına olan günpanel firmasının da tunçmatiğe devir edildiğini belirten belgeler vardı...”

- (24) Başka bir belgede, PANEL tarafından gerçekleştirilen GES Değerlendirme-Koordinasyon Toplantı Tutanaklarının MEDAŞ'ın, CENGİZ HOLDİNG'in ve ALARKO'nun da bilgisine sunulduğu görülmektedir. Diğer bir belgede ise ALARKO'dan (.....)'nun MEDAŞ/Holding ile ilişkili şirketlerin durumunu yakından takip ettiği anlaşılmaktadır. Yine bir belgede, MEDAŞ ve/veya Holding şirketleriyle ilişkili şirketlerin listesine yer verilmektedir. Yukarıda yer verilenlerle beraber bu belgelerin, MEDAŞ ve/veya Holding şirketlerinin GES santralleri yatırımlarına olan motivasyon ve ilgisini göstermek açısından önemli olduğu değerlendirilmektedir. Anılan belgelerde MEDAŞ ve/veya Holding şirketlerinin GES santralleri yatırımları konusundaki motivasyon ve ilgisi yer almakla beraber, MEDAŞ'ın GES başvurularını değerlendirirken ayrımcı davrandığına ilişkin bir hususa rastlanılmamıştır.

I.3.2. MEDAŞ Tarafından Gönderilen Bilgi ve Belgeler

- (25) MEDAŞ'ın 02.02.2016 tarihinde Kurum kayıtlarına intikal eden cevabi yazısında, temel olarak, lisanssız üretim başvurularına ilişkin değerlendirme süreci ile yapılan değerlendirmede dikkate alınan kriterlere ilişkin açıklama yapılmıştır. Anılan sürece ilişkin aşamalar MEDAŞ tarafından şu şekilde açıklanmıştır:

1. Adım: Takvim ayı içerisinde lisanssız elektrik üretimi için yönetmelikte belirtilen evraklar ile şebeke işletmecisine (ilgili dağıtım şirketine) başvuru yapılır.
2. Adım: Takvim ayı içerisinde lisanssız elektrik üretimi için yapılan tüm başvuruların değerlendirilmesi sonraki ay içerisinde toplu olarak yapılır ve web sayfasında yayınlanır.
Ön değerlendirmede belgelerin (başvuru formu, tapu ya da kira sözleşmesi, marjinal tarım arazisi, tek hat şeması, çevresel etki değerlendirme belgesi, aplikasyon krokisi, başvuru bedeli dekontu, tüketim tesisine ilişkin belge) tam ve eksiksiz olup olmadığı kontrol edilir.
3. Adım: Ön değerlendirmesi olumsuz (eksik ve/veya yanlış evrak bulunan) başvurular için başvuru sahiplerine yazılı bildirimde bulunur. 10 gün içinde kesikliklerin giderilmesi halinde ön değerlendirilmesi olumlu olarak sonuçlandırılarak bir sonraki ayın teknik değerlendirmesine alınır.
4. Ön değerlendirmesi olumlu olan başvurular için teknik değerlendirme yapılır. Teknik değerlendirmede dikkat edilen hususlar şu şekildedir:
TEİAŞ TM kapasitesi, TEİAŞ TM yan yana bağlanabilir kapasitesi, bağlantı yapılması planlanan dağıtım şebekesinin kapasitesi, gerilimi, kısa devre akımına etkisi, bağlanabilirlik oranı, max yük min üretim ve min yük max üretim de oluşabilecek kayıplar, reaktif etkisi, bağlantı yapılacak şebekenin müşteri portföyü, hizmet kalitesi yönetmeliği, şebeke yönetmeliği, dağıtım yönetmeliği, kuvvetli akım tesisleri yönetmeliği, bağlantı ve sistem kullanım yönetmeliği ve ilgili diğer mevzuatlarda belirtilen koşulların sağlanması.
5. Adım: Teknik değerlendirme sonuçlarına göre şebekeye bağlanması muhtemel başvurular öncelik değerlendirmesine (yarışmaya) alınır⁵.
Yarışmaya dahil olacak başvuruların belirlenmesinde bağlantı kısıtlarına (hat ve trafo kapasite kısıtları) bakılır.
6. Adım: Teknik değerlendirme sonuçları sonraki ay web sayfasında yayınlanır.
7. Dağıtım şebekesi yönünden teknik değerlendirmesi uygun olmakla birlikte TEİAŞ tarafından maksimum TM kapasitesi belirlenmeyen trafo merkezlerindeki talepler için TEİAŞ'a görüş yazısı yazılır. Söz konusu başvuruların teknik değerlendirme süreçleri TEİAŞ görüşü belirlenene kadar durdurulur. TEİAŞ görüşü açıklandıktan sonra 5. adımda belirtilen süreç takip edilir.
8. Adım: Teknik değerlendirme sonucu web üzerinden olumlu yayınlanmış olan başvuruların sahipleri, 1 ay içerisinde dilekçe vererek bağlantı anlaşmasına çağrı mektubu talebinde bulunur. Şirketimiz tarafından hazırlanan bağlantı anlaşmasına çağrı mektubu söz konusu dilekçe üzerine hazırlanarak başvuru sahibine tebellüğ ettirilir.
Web'de yayınlanma tarihinden itibaren 1 ay içerisinde bağlantı anlaşmasına çağrı mektubu talebinde bulunulmaması durumunda yönetmelik hükümlerine göre başvuru iptal edilir.
9. Adım: Başvuruları olumsuz sonuçlanan başvuru sahiplerine evrakları iade edilir.
10. Adım: Başvuruları olumlu sonuçlananlar için YEGM'e aplikasyon krokileri gönderilir. YEGM tarafından teknik değerlendirme 30 gün içerisinde sonuçlandırılır ve Teknik Değerlendirme Raporu şirketimize gönderilir. Teknik Değerlendirme Raporunun olumsuz olması halinde başvuru belgeleri iade edilir.
11. Adım: Her teknik değerlendirmeden sonra TEİAŞ trafo merkezi bazında; güncel TEİAŞ kapasite bilgileri, olumlu başvurular ve TEİAŞ'a görüşe sunulan kapasite bilgilerini içeren "Bağlantı Kapasite Tablosu" web sitesinde yayınlanır.

⁵ Elektrik Piyasasında Lisanssız Elektrik Üretimine İlişkin Yönetmelik'in 8/4. maddesinde yer verilen kriterler dikkate alınır.

16-07/134-60

12. Adım: Bağlantı anlaşmasına çağrı mektubunun teslim alınma tarihinden itibaren talep sahibi tarafından 90 gün içerisinde proje onayı için TEDAŞ Genel Müdürlüğüne başvuru yapılması gerekmektedir.
13. Adım: Bağlantı anlaşmasına çağrı mektubunun teslim alınma tarihinden itibaren 180 gün içerisinde bağlantı anlaşması imzalanması için ilgili dağıtım şirketine başvuru yapılması gerekmektedir.
14. Adım: Bağlantı anlaşması imzalanmasından itibaren ilgili yönetmeliklerde belirtilen sürelerde santralin tesis edilmesi ve geçici kabulünün yapılması gerekmektedir.”

- (26) Ayrıca 2014-2015 yıllarına ait olmak üzere MEDAŞ'a yapılan lisanssız üretim başvuruları ile söz konusu başvuruların durumlarına ilişkin bilgi verilmiştir. MEDAŞ'ın gönderdiği cevabi yazıya göre; Ocak 2014 ve Kasım 2015 döneminde söz konusu bölgede toplam 3509⁶ adet GES başvurusu yapılmış olup 928 adet başvuru olumlu yayınlanırken 2531 başvuru reddedilmiştir.
- (27) Ayrıca MEDAŞ tarafından, 08.02.2016 ve 11.02.2016 tarihli yazılar ile 15.02.2016 ve 16.02.2016 tarihli e-postalar aracılığıyla ilave bilgiler gönderilmiş ve açıklamalarda bulunulmuştur. Söz konusu belgelerde MEDAŞ bölgesinde olumlu bağlantı görüşü verilen başvurular içerisinde CENGİZ HOLDİNG ve ALARKO ile ilişkili şirketlerin sayısının 97 olduğu ve bu başvuruların toplam kapasitesinin ise (.....) MW olduğu, bunların toplam başvurular içerisindeki payının adet olarak %(.....), kapasite olarak ise %(.....) olduğu belirtilmiştir.

1.3.3. Kurum Kayıtlarına İntikal Ettirilen Bilgi ve Belgeler

- (28) Yürütülen önaraştırma kapsamında, TEİAŞ'tan talep edilen ve Kurum kayıtlarına 15.02.2016 tarihinde giren bilgi yazısında; TEİAŞ'a gelen trafo merkezi kapasite artırımı talep yazıları ve TEİAŞ tarafından dağıtım şirketlerine iletilen kapasite tahsis yazılarının yanı sıra, başvuruların değerlendirilmesinde şeffaflığın ve eşitliğin sağlanması adına dağıtım altyapı bilgisinin gizlilik ilkesi göz önünde bulundurularak online ortamda Coğrafi Bilgi Sistemleri (CBS) yazılımları vasıtasıyla paylaşılabilmesi, uygun görüş verilen proje bilgilerinin de CBS'ye eklenebileceği ve ayrıca düşen başvurular yerine yapılacak başvurularda eşitliğin sağlanması bakımından düşen projelerin kamuoyuna duyurulması ve açılan kapasiteye başvuruların belirli bir süre içinde alınması gibi öneriler yer almaktadır.
- (29) Ayrıca EPDK'dan da 01.02.2016 tarihli ve 1347 sayılı yazı ile lisanssız elektrik üretimine ilişkin yapılan başvuru ve değerlendirme sürecinin işleyişine, bu sürecin işleyişinde aksaklıklar/sorunlar var ise bunların ne olduğuna, söz konusu sorunlara yönelik olarak düşünülen olası çözüm önerilerine, MEDAŞ hakkında lisanssız elektrik üretimine ilişkin olarak EPDK'ya intikal eden şikâyet başvurularına ve anılan başvurular hakkında EPDK tarafından yapılan incelemelere ilişkin bilgi talebinde bulunulmuştur. EPDK tarafından gönderilen 15.02.2016 tarihli e-posta ekinde yer alan cevabi yazıda ise, lisanssız elektrik üretimi mevzuatı kapsamında EPDK'ya ulaşan başvurulara ilişkin olarak ilgili dağıtım şirketlerinden süreli bilgi talep edildiği, verilen cevapların değerlendirilerek gerekmesi halinde mevzuat kapsamında işlem tesis edilmesi amacıyla EPDK Denetim Dairesi Başkanlığına intikal ettirildiği ifade edilerek, EPDK'ya iletilen başvuruların birer örneğine yer verilmiştir.

⁶ Aynı dönemde yapılan bütün lisanssız üretim başvuru sayısı ise 3537 olarak gerçekleşmiştir. Güneş enerji santralleri dışında, mikro kojenarasyon, kojenarasyon, rüzgar ve biyogaz enerji santralleri için de başvurular bulunmakla birlikte, güneş potansiyeli ile öne çıkan Meram bölgesi bağlamında, söz konusu enerji santrali tiplerinin ihmal edilebileceği değerlendirilmektedir. Dolayısıyla lisanssız üretim başvurularının neredeyse tamamen GES'lerden oluştuğunu söylemek mümkündür.

16-07/134-60

- (30) Dosya kapsamında yer verilmesi gereken bir diğer belge ise Enerji Tabii Kaynaklar Bakanlığı (Bakanlık) tarafından 21.12.2015 tarihinde Kurum kayıtlarına intikal ettirilen yazıdır. Söz konusu yazı ile Bakanlık tarafından MEDAŞ hakkında TEDAŞ aracılığıyla yaptırılan kısmi inceleme ve denetim sonrasında hazırlanan rapor gönderilmiş, ayrıca söz konusu rapor sonucunda gerekli yaptırım ve işlemlerin EPDK tarafından karara bağlanması gerektiği ifade edilmiştir.
- (31) TEDAŞ tarafından gerçekleştirilen incelemeler neticesinde hazırlanan raporun sonuç bölümünde MEDAŞ'ın lisanssız elektrik üretimi kapsamında yaptığı iş/işlemlere ilişkin olarak;
- Bağlantı başvurularına ilgili mevzuatta tanımlı sürelerde cevap verilmesi için gerekli tedbirlerin alınması,
 - Uygun görülmeyen bağlantı başvurularında Yönetmeliğin 8. maddesi kapsamında yeterli değerlendirmenin yapılarak ilgisine cevap verilmesi,
 - Bağlantı başvurularına/noktalarına ilişkin yapılan teknik değerlendirme ve hesapların rapor halinde düzenlenerek muhafaza edilmesi, ilgili talep sahibine bildirilmesi,
 - Başvuru sahipleri tarafından planlanan üretim tesisinin bağlantısına ilişkin, elektrik dağıtım şebekesinin ve arasındaki bağlantı hatlarına ait değerlerin gerçekçi ve sahaya uygun olarak belirlenmesi, en yakın ve dağıtım açısından uygun noktalara göre hesap ve değerlendirme yapılması,
 - Elektrik dağıtım şebekesi üzerinde yapılan hesap ve değerlendirmelerde standart ve ilgili mevzuatta yer alan değerlerin ve şebeke parametrelerinin kullanılarak iş/işlem yapılması,
 - Başvuru sahipleri içerisinde gerçek ve tüzel kişiler arasında ayırım yapılmamasını teminen gerekli tedbirlerin alınması, mevzuatta yer alan hükümlere ve yasaklara riayet edilmesi,
 - MEDAŞ tarafından yapılan işlemlerde, hâkim durumun kötüye kullanıldığı, başvurular arasında eşit davranılmadığı ve ayrımcılık yapıldığı hususuna ilişkin ilgili mevzuat kapsamında gerekli işlemlerin yapılması için konunun EPDK tarafından değerlendirilmesi,
 - 6446 sayılı Kanun'un 9. maddesinde yer alan "*Piyasa faaliyeti gösteren tüzel kişiler bir dağıtım şirketine ve dağıtım şirketi piyasa faaliyeti gösteren tüzel kişilere doğrudan ortak olamaz. Dağıtım şirketi, dağıtım faaliyeti dışında bir faaliyetle iştirak edemez. Dağıtım faaliyetiyle birlikte yürütülmesi verimlilik artışı sağlayacak nitelikteki piyasa dışı bir faaliyetin yürütülmesine ilişkin usul ve esaslar Kurum tarafından çıkarılan yönetmelikle düzenlenir.*" hükmünün dikkate alınarak, mevzuata aykırı olarak gerçekleşen işlemlerin oluşmamasını teminen Yönetmelik ve ilgili mevzuatta yeterli/gerekli yasal düzenlemelerin yapılarak değerlendirilmesi

gerektiği ifadelerinde bulunulmuştur.

I.4. Değerlendirme

I.4.1. Lisanssız Elektrik Üretimi Faaliyeti ve İlgili Mevzuat

- (32) Türkiye’de lisanssız elektrik üretimi faaliyeti 6446 sayılı Kanun’un 14. maddesi çerçevesinde 2013 yılında EPDK tarafından çıkarılan Elektrik Piyasasında Lisanssız Elektrik Üretimine İlişkin Yönetmelik ile düzenlenmektedir.⁷ Yönetmeliğe göre, lisanssız üretim faaliyeti yoluyla hayata geçirilmesi sonucu; tüketicilerin elektrik ihtiyaçlarının tüketim noktasına en yakın üretim tesislerinden karşılanması sağlanarak elektrik şebekesinde meydana gelen kayıp miktarlarının düşürülmesi, arz güvenliğinin sağlanmasında küçük ölçekli üretim tesislerinin ülke ekonomisine kazandırılması ve bu tesislerin etkin kullanımının sağlanması, bu yatırımların hayata geçirilmesi sürecinde lisans alma ile şirket kurma yükümlülüğü gibi birtakım bürokratik süreçlerin ortadan kaldırılması yoluyla usul ekonomisi ve etkinlik sağlanması amaçlanmaktadır. Bu kapsamda, Bakanlık tarafından belirlenen verimlilik kıstasını karşılayan kojenerasyon tesisleri, kurulu gücü 100 KW’a kadar olan mikrokojenerasyon tesisleri ve kurulu gücü 1MW’a kadar olan ve yenilenebilir enerji kaynaklarına⁸ dayalı olarak çalışan tesisler, Yönetmeliğin 5. maddesinde lisans alma ve şirket kurma faaliyetinden muaf olarak kurulabilecek tesisler arasında sayılmaktadır.
- (33) Yönetmeliğin 17. maddesinde de belirtildiği üzere lisanssız üretim yapan gerçek ve tüzel kişilerin kendi ihtiyaçlarını karşılamak için üretim yapmaları esastır. Bu tüketimden arta kalan elektrik üretimi ise, tesisin kurulduğu bölgede faaliyet gösteren görevli tedarik şirketi aracılığıyla, 5346 sayılı Yenilenebilir Enerji Kaynaklarının Elektrik Enerjisi Üretimi Amaçlı Kullanımına İlişkin Kanun (YEK) kapsamında kurulan YEK Destekleme Mekanizması (YEKDEM) çerçevesinde değerlendirilmektedir. YEKDEM, TEİAŞ tarafından işletilen piyasa temelli bir satın alma mekanizması olup bu mekanizma kapsamında, yenilenebilir kaynaklarla çalışan santrallerde üretilen elektrik, devlet tarafından satın alınmamakta, ancak devlet belirli fiyatlar üzerinden sistemin işleyişini garanti altına almaktadır⁹. Satın alma garantisi olarak nitelendirilebilecek bu uygulama, YEK gereği 10 yıl devam etmekte ve yenilenebilir kaynaklara dayalı lisanssız üretim tesisleri, anılan süre boyunca ihtiyaç fazlası üretimlerini teşvikli fiyattan satabilme olanağına kavuşmaktadır.
- (34) Bununla birlikte, bu tür tesislerin kuruldukları bölgedeki elektrik şebekesine bağlanabilmesi bu bölgelerdeki TM'lere ve hat kapasitelerine bağlıdır¹⁰. Bu kapasiteler, TEİAŞ ya da ilgili dağıtım şirketi tarafından yeni yatırımlarla artırılmadığı sürece *sınırlı sayıda lisanssız üretim tesisi bağlantısına* olanak sağlamaktadır.

⁷ Anılan Yönetmelik kapsamındaki düzenlemelerin açıklanmasına ve teknik hususlara yönelik EPDK tarafından çıkarılan Tebliğ, 02.10.2013 tarih ve 28783 sayılı Resmi Gazete’de yayımlanmıştır.

⁸ Yönetmelik’te yer alan tanımlar kısmında yenilenebilir enerji kaynakları; hidrolik, rüzgar, güneş, jeotermal, biyokütle, biyokütleden elde edilen gaz (çöp gazı dahil), dalga, akıntı enerjisi ve gel-git gibi fosil olmayan enerji kaynakları olarak tanımlanmaktadır.

⁹ YEK’te yer alan ilgili cetvelde; hidro elektrik tesisi için 7,3; rüzgar santrali için 7,3; jeotermal santrali için 10,5; biyokütleyle dayalı üretim santrali (çöp gazı dahil) için 13,3 ve güneş santrali için 13,3 cent/kwh alım fiyatı belirlenmiştir. Üretim tesisinde yerli ekipman kullanılması durumunda bu fiyatlar artmaktadır ve 20 cent/kwh’a varabilmektedir. Bu fiyatlar dikkate alındığında, biyokütleyle dayalı üretim tesisleri ile güneş santralleri en çok teşvike sahip santral tipleri olarak karşımıza çıkmaktadır.

¹⁰ Rüzgar ve güneşin süreklilik arz etmeyen kaynaklar olması (bulutlanmanın artması veya rüzgarın anlık olarak değişmesi) nedeniyle bu kaynaklara dayalı santrallerin fazlalaşması sistemin yönetilebilirliğini zorlaştırabilmektedir. Bu sebeple, bu tip kaynaklara dayalı olan santrallere ayrılan hat ve TM kapasiteleri sınırlandırılmaktadır.

- (35) Yönetmeliğin 7. maddesi gereği; lisanssız olarak üretim yapmak isteyen gerçek veya tüzel kişilerin, bağlantı ve sistem kullanım hakkı elde etmek amacıyla, kuracakları santralin kaynak türüne göre “İlgili Şebeke İşletmecisi”ne¹¹ (ilgili dağıtım şirketi) ya da “İl Özel İdaresi”ne başvuruları gerekmektedir. Anılan yönetmelik maddesinde, hidrolik kaynağa dayalı olmayan üretim tesisleri için (rüzgar, güneş vs.), başvuruların doğrudan ilgili şebeke işletmecisine, hidrolik kaynağa dayalı lisanssız üretimlerle ilgili olarak ise il özel idarelerine başvurulması öngörülmektedir. İl özel idareleri kendilerine yapılan başvuruları, öncelikle su kaynakları bakımından değerlendirilmek üzere Devlet Su İşlerine (DSİ), DSİ’nin olumlu görüşü halinde bağlantı ve sistem kullanımı açısından yine ilgili şebeke işletmecisine yönlendirmektedir. Yapılacak başvurularda, anılan maddenin birinci bendinde sayılan, üretim tesisinin kurulacağı yere ait tapu kaydı veya kullanım hakkını gösterir belge, marjinal tarım yazısı (tarım arazisi olup olmadığına dair belge), kurulacak tesisin özelliklerini gösterir tek hat şeması, başvuru ücretinin yatırıldığına dair dekont, vb. birtakım belgelerin şebeke işletmecisine sunulması zorunludur ve başvuruların evraklar bakımından değerlendirilmesi değerlendirme sürecinin ilk aşamasını oluşturmaktadır.
- (36) Yapılan başvuruların değerlendirilme sürecini düzenleyen Yönetmeliğin 8. maddesinde ise ilgili şebeke işletmecisinin kendisine her takvim ayı ulaşan lisanssız üretime ilişkin başvuruları, *takip eden ayın ilk yirmi günü içinde* toplu olarak değerlendireceği ve sonuçlandıracağı belirtilmektedir¹². Anılan maddeye göre eksik veya yanlış evrak verenlerin başvuruları dikkate alınmamakta, eksikliklerin tamamlanması için başvuru sahibine on günlük süre verilmekte ve bu başvuruların değerlendirilmesi eksikliklerin tamamlandığı tarih itibarıyla yapılmış başvurularla birlikte yapılmaktadır. Bazı durumlarda ise TEİAŞ’a görüş sorulması gerekmekte¹³ ve başvuru dönem bakımından TEİAŞ görüşünün tebliğ tarihi esas alınarak değerlendirilmektedir. Belge bazında yapılan değerlendirmenin akabinde ise belgeleri maddi ve hukuki açıdan tam olan başvurular bakımından bu sefer şebekeye bağlantısı yapılacak üretim tesisine ilişkin teknik değerlendirmeye geçilmektedir. Bu bağlamda kurulması planlanan tesisin *bağlanabilirlik oranı, bölgedeki trafo kapasitesi*¹⁴, *bölgedeki hat kapasitesi* gibi birtakım teknik detaylar üzerinde durulmaktadır. Belgeleri tam olan ve teknik değerlendirmeyi geçen başvurular bakımından ise mevcut kapasitenin tahsisi aşamasına geçilmektedir. Kapasitenin tahsisi sırasında, söz konusu maddenin 4. bendinde de belirtildiği üzere, başvuruya konu üretim tesisinin yenilenebilir enerji kaynaklarına dayalı olması, başvuru sahibinin son bir yıl içindeki tüketim miktarının diğer başvurulardan yüksek olması, başvuruya konu üretim tesisinin tüketim tesisi ile aynı yerde olması, başvuru sahibinin önceden olumlu bağlantı görüşü verilmiş bir başvurusunun olmaması gibi birtakım kriterler esas alınmaktadır.

¹¹ Yönetmeliğin “Tanımlar” bölümünde ilgili şebeke işletmecisi kavramının ilgisine göre TEİAŞ’ı, dağıtım şirketini veya OSB dağıtım lisansı sahibi tüzel kişiyi ifade ettiği belirtilmektedir. Dosya konusunu dağıtım şirketinin uygulamalarına ilişkin iddiaların değerlendirilmesi oluşturduğundan, ilgili şebeke işletmecisi kavramı dağıtım şirketini ifade etmek üzere kullanılmış ve mevzuatın ilgili bölümleri bu şekilde özetlenmiştir.

¹² Tebliğe göre şebeke İşletmecisi başvuruları en az üç üyeden oluşan bir Komisyon ile değerlendirmekte ve Komisyon oy çokluğu ile karar almaktadır.

¹³ Yönetmeliğin “Bağlantı Esasları” başlıklı 6. maddesinde bir trafo merkezine yönlendirilen toplam kurulu gücün 2 MW’ın üzerinde olması halinde ilgili dağıtım şirketinin TEİAŞ’a kaynak bazında ayrı ayrı bağlantı kapasite bildiriminde bulunacağı ve TEİAŞ’ın görüşünün alınacağı, bağlantı görüşlerinin sonuçlandırılmasında dağıtım şirketinin TEİAŞ’ın bildireceği bağlanabilir kapasiteyi esas alacağı, TEİAŞ’ın talepleri kendisine geliş tarihinden itibaren bir ay içinde sonuçlandıracağı belirtilmektedir. Tebliğde de bir irtibat merkezine (trafo) yönelik rüzgar ve/veya güneş enerjisine dayalı başvurular için TEİAŞ görüşünün sorulması halinde, aynı irtibat merkezi için yapılmış ve yapılacak rüzgar ve/veya güneş başvurularına ilişkin teknik değerlendirmenin görüş dağıtım şirketine ulaşana kadar durdurulacağı ifade edilmektedir.

¹⁴ Yönetmeliğin “Diğer hükümler” başlıklı 31. maddesinin beşinci bendinde dağıtım şirketlerinin ilgili dağıtım bölgesinde bu Yönetmelik çerçevesinde trafo merkezi bazında dağıtım sistemine bağlanabilecek üretim tesisi kapasitelerini içinde bulunulan yıl için, Ocak, Nisan, Temmuz ve Eylül aylarının ilk haftası içerisinde kendi internet sayfalarında yayımlamakla yükümlü olduğu belirtilmektedir. Trafo merkezi bazında lisanssız elektrik üretim kapasiteleri ayrıca TEİAŞ’ın internet sitesi aracılığıyla da yayımlanmaktadır.

16-07/134-60

Anılan bentte sayılan tüm kriterlerin başvurular açısından eşit olması durumunda ise başvuru tarihi esas alınmaktadır. Anılan hükümde ayrıca ilgili şebeke işletmecisinin, başvurulara ilişkin gerekçeli değerlendirmesini ve bağlantı noktası uygun bulunmayan başvurular için *varsa* alternatif bağlantı önerisini kendi internet sayfasında bir ay süreyle ilan edeceği düzenlenmektedir. Yönetmeliğin 9. maddesine göre, bağlantı başvurusu uygun bulunan veya ilgili şebeke işletmecisi tarafından teklif edilen alternatif bağlantı noktası önerisini kabul eden başvuru sahiplerine şebeke işletmecisi tarafından “*Bağlantı Anlaşmasına Çağrı Mektubu*” gönderilir¹⁵. Kendisine çağrı mektubu gönderilen gerçek veya tüzel kişilerin lisanssız elektrik üretim projelerini hayata geçirmek için çağrı mektubunun tebliğ tarihinden itibaren 180 gün süreleri bulunmaktadır. Başvuru sahipleri söz konusu sürenin ilk 90 günü içerisinde üretim tesisi ve varsa irtibat hattı projesini Bakanlık veya Bakanlığın yetki verdiği kurum (TEDAŞ) ve/veya tüzel kişilerin onayına sunmalıdır; bu süre içinde proje onayı için başvuruda bulunmayanların bağlantı başvuruları geçersiz sayılarak sunmuş oldukları belgeler kendilerine iade edilir. Bu durumda anılan trafoda çağrı mektubu alan fakat projeye başlamayan başvuru sahibinin kurulu gücü kadar kapasite boşa çıkmaktadır¹⁶. Diğer yandan, üretim tesisinin inşaatına başlanabilmesi için ilgili teknik mevzuat çerçevesinde alınması gereken *proje onayı* ve rüzgar enerjisine dayalı başvurular açısından “*teknik etkileşim izninin*” ilgili şebeke işletmecisine süresi içerisinde ve eksiksiz olarak sunulması halinde ise, şebeke işletmecisi otuz gün içerisinde ilgilisiyle bağlantı anlaşması imzalamakla yükümlüdür.

- (37) Görüldüğü üzere Yönetmelik hükümleri çerçevesinde ilgili dağıtım şirketleri, lisanssız üretim başvuruları için *tek yetkili mercii olarak tanımlanmaktadır. Bu tesislerin sisteme bağlantısının yapılması ve sistem kullanımlarının sağlanması da, doğal tekel olan bu şirketlerin uhdesinde* olup bu durum anılan Yönetmelikte de ifade edilmiştir.
- (38) Yönetmelikte dağıtım şirketlerinin görev ve yükümlülükleri ve ayrıca Yönetmeliğin “Yasaklar ve Yaptırımlar” başlıklı 28. maddesinde ilgili şebeke işletmecileri ve görevli tedarik şirketlerinin bu Yönetmelik kapsamında faaliyette bulunan gerçek ve tüzel kişiler arasında ayırım yapmayacağı belirtilmekle beraber, belirlenen süreci takip etmeyen ve/veya aksatan ya da ayrımcılık yapan dağıtım şirketlerine yönelik olarak herhangi özel bir yaptırım öngörülmemiştir. Bu bağlamda bu husus açısından 6446 sayılı Kanun’un “Denetim¹⁷” başlıklı 15. ve “Yaptırımlar ve yaptırımların uygulanmasında usul¹⁸” başlıklı 16. maddelerinin uygulanacağı anlaşılmaktadır. Anılan hükümlere göre dağıtım şirketlerinin denetimi konusunda ilk yetkili mercii Bakanlık olup, yaptırımlar ise EPDK tarafından uygulanmaktadır.

¹⁵ MERAM’dan gelen 02.02.2016 tarihli yazıda, başvuru sahiplerine “Bağlantı Anlaşmasına Çağrı Mektubu” gönderilmesi için, internet sitesi üzerinden başvuruları olumlu olarak yayınlanmış başvuru sahiplerinin bir ay içerisinde MEDAŞ’a çağrı mektubu talepli dilekçe vermesi gerektiği, bu talepte bulunulmaması durumunda başvurunun yönetmelik hükümlerine göre iptal edildiği belirtilmektedir.

¹⁶ Aynı durum şebekeye bağlanacak üretim tesislerinin Yönetmeliğin 24. maddesi uyarınca belirtilen sürelerde (kaynağa ve gerilim seviyesine göre bir, iki ya da üç yıl) işletmeye alınmaması halinde de ortaya çıkmaktadır.

¹⁷ 6446 sayılı Kanun’un 15. maddesinde, elektrik dağıtım şirketlerin denetiminin Bakanlık tarafından yapılacağı, Bakanlığın elektrik dağıtım şirketlerinin denetimini, bu konuda ihtisas sahibi olan kamu kurum ve kuruluşlarıyla birlikte yapabileceği veya bu kuruluşlara yetki devretmek suretiyle yaptırabileceği, Bakanlık tarafından düzenlenen veya karara bağlanan denetim raporlarının EPDK’ya bildirileceği ve denetim raporu sonucuna göre gerekli yaptırım ve işlemlerin EPDK tarafından karara bağlanacağı belirtilmektedir.

¹⁸ 6446 sayılı Kanun’un 16. maddesinin üçüncü bendinde, bir dağıtım bölgesinde lisansı kapsamında faaliyet gösteren dağıtım şirketinin mevzuat ihlallerine yönelik uygulanacak yaptırımlar özetlenmiştir.

I.4.2. 4054 sayılı Kanun'un 6. Maddesi Kapsamında Tespit ve Değerlendirmeler

- (39) 4054 sayılı Kanun'un "Tanımlar" başlıklı 3. maddesinde hâkim durum, "belirli bir piyasadaki bir veya birden fazla teşebbüsün, rakipleri ve müşterilerinden bağımsız hareket ederek fiyat, arz, üretim ve dağıtım miktarı gibi ekonomik parametreleri belirleyebilme gücü" şeklinde tanımlanmaktadır.
- (40) 4054 sayılı Kanun'un "Hâkim Durumun Kötüye Kullanılması" başlıklı 6. maddesinde ise bir veya birden fazla teşebbüsün ülkenin bütününde ya da bir bölümünde bir mal veya hizmet piyasasındaki hâkim durumunu tek başına yahut başkaları ile yapacağı anlaşmalar ya da birlikte davranışlar ile kötüye kullanmasının hukuka aykırı ve yasak olduğu düzenlenmiştir. Bu çerçevede, yukarıda yer verilen MEDAŞ'a yönelik başvuru konusu iddialar 4054 sayılı Kanun'un 6. maddesi kapsamında değerlendirilebilecektir. MEDAŞ'ın "ayırıcı nitelikteki eylemlerine ilişkin iddialar" kapsamında öncelikle MEDAŞ'ın ilgili pazarda hâkim durumda olup olmadığının tespit edilmesi gerekmektedir.
- (41) Türkiye'de elektrik dağıtım alanında faaliyet gösteren şirketlerin özelleştirilmeleri tamamlanmış ve özel sektöre devri gerçekleşen dağıtım şirketlerine ayrıştırma yükümlüğü getirilerek elektriğin perakende satışı alanında faaliyet göstermek üzere her bölgede görevli tedarik şirketleri kurulmuştur. Bölgesel dağıtım şirketleri, elektrik enerjisinin yerel düzeyde fiziksel olarak taşınması ve bununla ilgili tüm saha operasyonlarına yönelik faaliyetleri "doğal tekel" olarak gerçekleştirmektedir. Dağıtım şirketleri sahip oldukları "doğal tekel" nitelikleri nedeniyle yerel seviyede her bir dağıtım bölgesinde hâkim durumda bulunmaktadır.
- (42) Dosya konusu başvuruyla şikâyete konu olan MEDAŞ; yukarıda tanımlanan ilgili coğrafi pazarda, elektrik dağıtım hizmetleri pazarı bakımından hâkim durumdadır. Bunun yanı sıra MEDAŞ, faaliyet gösterdiği bölgede, lisanssız üretim başvurularını alan, değerlendiren ve sürecin sonunda lisanssız üretim tesislerinin fiziksel şebeke bağlantısını sağlayan tek yetkili mercidir. Dolayısıyla, MEDAŞ'ın lisanssız elektrik üretimi başvurularının değerlendirmesinde, kısıtlı bulunan TM kapasitelerini tahsisinde taraflı davrandığı yönündeki iddianın 4054 sayılı Kanun'un 6. maddesi kapsamında değerlendirilmesi ve bu davranışın bir kötüye kullanma hali olup olmadığının ortaya konulması gerekmektedir.
- (43) İnceleme konusu iddialar açısından ele alınması gereken hususların başında, lisanssız üretim tesislerine ilişkin başvuruların reddedilmesinin 4054 sayılı Kanun'un 6. maddesi kapsamında hâkim durumun kötüye kullanılması olarak değerlendirilip değerlendirilemeyeceği gelmektedir. Bu çerçevede doğal tekel niteliği taşıyan dağıtım şebekesini elinde bulunduran dağıtım şirketinin lisanssız üretim başvurularını değerlendirirken ayrımcılık yapıp yapmadığı incelenmelidir. Dağıtım şirketinin, lisanssız üretim için şebekeye bağlanma taleplerini objektif haklı gerekçelere bağlı olarak reddetmesi halinde hâkim durumun kötüye kullanılmasından bahsedilemeyecektir. Ancak MEDAŞ'ın kendisi ile aynı ekonomik bütünlük içerisinde yer alan teşebbüslere/kişilere şebeke kapasitesini tahsis ederken, diğer başvuruları teknik olmayan bir gerekçe ile reddetmesi halinde ise hâkim durumun kötüye kullanılması kapsamında ayrımcılık yapmış olabileceği şüphesi doğacaktır.
- (44) Bu amaçla öncelikle dosya konusu başvurular ve sonrasında MEDAŞ'tan gönderilen bilgi ve belgeler çerçevesinde, ayrımcılık uygulandığına yönelik kuşku doğurabilecek trafo merkezlerine yapılan başvurular ve bunlara yönelik olarak verilen onay ve ret kararları aşağıda incelenmiştir.

1.4.2.1. Şikâyetlere Yönelik Yapılan İncelemeler

1.4.2.1.1. GÖKSU ENERJİ Tarafından Yapılan Şikâyet Başvurusu

- (45) Yukarıda GÖKSU ENERJİ tarafından yapılan başvurunun içeriğine ayrıntılı bir şekilde yer verilmekle beraber, rekabet hukuku bakımından önem arz eden iddiaları aşağıdaki gibi özetlemek mümkündür:
- GÖKSU ENERJİ 31.3.2015 tarihinde lisanssız elektrik üretimi için MEDAŞ'a başvurmuştur.
 - Başvuru Aksaray TM için yapılmıştır.
 - MEDAŞ'ın 30.5.2015 tarihinde yayımladığı duyuruda GÖKSU ENERJİ tarafından yapılan bu başvurunun reddedildiği açıklanmıştır.
 - Açıklanan ret gerekçesi bağlanabilirlik oranının yönetmelikte yer verilen değerden düşük olması ve şebekenin uygun olmamasıdır.
 - GÖKSU ENERJİ Aksaray TM için başvurmuşken MEDAŞ değerlendirmeyi Tümosan TM için yapmıştır.
 - GÖKSU ENERJİ'nin başvurusu yukarıdaki gerekçelerle reddediliyorsa Aksaray TM'de başka şirketlerce yapılan başvuruların da reddedilmesi gerekmektedir.
 - Ancak aynı dönemde Aksaray TM'de MEDAŞ tarafından bazı şirketlere olumlu cevap verilmiştir ve bu şirketler MEDAŞ'ın ortakları olan CENGİZ HOLDİNG veya ALARKO ile ilişkili şirketlerdir.
- (46) MEDAŞ tarafından gönderilen belgelerin incelenmesinden, şikâyetçinin başvurusunun reddedilmesinin ardından Ağustos değerlendirme dönemine kadar yapılan diğer bütün başvuruların da reddedildiği, Ağustos ve Kasım aylarında ise bazı başvurulara onay verildiği görülmüştür. Onay alan başvurular aşağıdaki tabloda gösterilmiştir:

Tablo-1: Mayıs 2015-Aralık 2015 Tarihleri Arasında Aksaray TM'de Onay Alan Başvurular

Başvuru Sahibi	Başvuru Tarihi	Sonuç	Değerlendirme Dönemi
Melisa Elektrik A.Ş.	31.08.2015	ONAY	Ağustos 2015
Efza Enerji A.Ş.	31.08.2015	ONAY	Ağustos 2015
Minagün Elektrik A.Ş.	31.08.2015	ONAY	Ağustos 2015
Günözü Enerji A.Ş.	31.08.2015	ONAY	Ağustos 2015
Cemel Enerji A.Ş.	30.11.2015	ONAY	Kasım 2015
Bayraklı Enerji A.Ş.	30.11.2015	ONAY	Kasım 2015

- (47) Yukarıda yer verilen şirketlerin tamamı gerçekten de MEDAŞ ile ilişkili şirketlerdir. Hal böyleyken MEDAŞ'ın Aksaray TM için GÖKSU ENERJİ ve diğer şirketleri objektif olmayan gerekçelerle reddedip kendi şirketleri lehine ayrımcılık uygulayıp uygulamadığı sorusu akla gelmektedir. Bu hususun tespiti için ise, öncelikle ret ve onay kararlarının teknik gerekçelerinin anlaşılması gerekmektedir.
- (48) Yukarıda da ifade edildiği üzere, GÖKSU ENERJİ Aksaray TM için başvuruda bulunduğunu, ancak MEDAŞ'ın değerlendirmeyi Tümosan TM üzerinden yaptığını iddia etmektedir. Bu noktada lisanssız üretim tesisinin bağlanacağı dağıtım noktasının nasıl belirlendiği sorusu önem taşımaktadır. Bu çerçevede; bağlantı başvurularına ilişkin yapılan değerlendirmelerde üretim santralleri için bağlantı kurulacak fiderler belirlenirken kabul edilen maksimum mesafenin ne olduğu, bu mesafenin ne şekilde ölçüldüğü ve belirlenirken dikkate alınan teknik gerekçelerin neler olduğu hakkında MEDAŞ'tan bilgi istenmiştir. Teşebbüs tarafından 15.02.2016 tarihinde gönderilen açıklama şu şekildedir:

“Santralin ilgili hatta uzaklığı kuş uçuşu 5 km'den fazla olmamalıdır. Mesafe kontrolü yapılırken hattın en yakın noktası dikkate alınmaktadır. Bu mesafe artıkça hatlarda nakledilen enerjinin daha büyük kısmında kayıp yaşanması nedeniyle verimsizlik sözü konusu olacaktır. Bu nedenle Şirket uygulamamızda optimum mesafe olarak 5 km dikkate alınmaktadır.”

16-07/134-60

- (49) GÖKSU ENERJİ'nin başvurusunun neden Tümosan TM üzerinden değerlendirildiği konusunda da MEDAŞ tarafından aşağıdaki açıklama yapılmış ve ilgili tabloya yer verilmiştir:

“Ekli tabloda gösterildiği üzere Göksu Enerji'nin başvurusuna ilişkin santralin Aksaray TM'den çıkan tüm fiderlere olan uzaklığı 5 km'nin üzerinde olduğu için TÜMOSAN TM'den değerlendirilmiştir. Aksaray TM'deki fiderlere olan uzaklık FİDER 8/9(DM)'ye 15 km, FİDER 8/9 (İNCESU ÇIKIŞI) 8,3 km.”

Tablo-2: GÖKSU ENERJİ'nin Başvuru Noktasının En Yakın Dağıtım Hatlarına Olan Uzaklığı

Mart		Fiderlere Olan Mesafeler	
		TR/A	
Başvuru No	Başvuru Sahibi	FİDER 8/9(DM)	FİDER 8/9 (İNCESU ÇIKIŞI)
68719	Gök-su Enerji Elekt. Ür.ve Tic. A.Ş.	15200 mt	8300 mt

- (50) Yukarıdaki tablodan da görüldüğü üzere, şikâyet başvurusunda bulunan GÖKSU ENERJİ'nin üretim tesisini kuracağı yer ile en yakın bağlantı noktaları arasındaki mesafe 5 km'den fazladır. Bu itibarla, GÖKSU ENERJİ'ye verilen ret kararının MEDAŞ tarafından belirlenen somut ve objektif bir kritere dayandığı görülmektedir.
- (51) Bu tespitten ardından sorulması gereken soru, MEDAŞ'ın bu kriteri kendi şirketlerine de aynı şekilde uygulayıp uygulamadığı, bir başka deyişle kendi şirketleri lehine diğer teşebbüslere farklı mesafe ölçütleri kullanarak ayrımcılık yapıp yapmadığıdır. Zira dosya özelinde rekabet hukuku yönünden ayrımcılık yapıp yapılmadığının belirlenmesinde dikkate alınması gereken husus, aynı kıstasın herkes için geçerli olup olmadığıdır.
- (52) Bu doğrultuda onay alan başvuruların bağlantı noktasına olan uzaklıkları da incelenmiştir. Ağustos ve Kasım 2015 değerlendirme döneminde başvurusu onaylanan MEDAŞ şirketlerinin santral kuracakları yer ile bağlanabilecekleri noktalar arasındaki mesafelere aşağıdaki tabloda yer verilmiştir:

Tablo-3: Mayıs-Aralık 2015 Tarihleri Arasında Aksaray TM İçin Olumlu Başvurulara İlişkin Mesafe Bilgileri

		Fiderlere Olan Mesafeler	
		TR/A	
Başvuru No	Başvuru Sahibi	FİDER 8/9 (DM)	FİDER 8/9 (İNCESU ÇIKIŞI)
198017	Melisa Elektrik A.Ş.	3370 mt	8000 mt
197999	Efza Enerji A.Ş.	3370 mt	8000 mt
198025	Minagün Elektrik A.Ş.	4000 mt	8000 mt
198009	Günözgü Enerji A.Ş.	4000 mt	8000 mt
271138	Cemel Enerji A.Ş.	3370 mt	8000 mt
271143	Bayraklı Enerji A.Ş.	4000 mt	8000 mt

- (53) Yukarıdaki tablodan da görüldüğü üzere, onay alan başvuruların tamamı kapasitesi boş olan A Barası¹⁹ FİDER 8/9 (DM)'ye 5 km'den yakın mesafeli santral başvurularıdır²⁰. Mesafenin 5 km'den kısa olması sebebiyle, belirlenen kritere aykırı davranıldığını iddia etmek mümkün gözükmemektedir.
- (54) Yukarıda yer verilen bilgi ve açıklamalar çerçevesinde, GÖKSU ENERJİ'nin lisanssız üretime yönelik başvurusunun reddedilip MEDAŞ grubu şirketlerinin başvurularına onay verilmesinin objektif ve herkes için geçerli bir kıstas ile açıklanabildiği ve mevcut verilerin MEDAŞ tarafından ayrımcılık yapıldığına işaret etmediği sonucuna ulaşılmıştır.

¹⁹ Bara Türk Dil Kurumu tarafından “Aynı gerilimdeki besleme hattı veya çıkışların toplandığı ve dağıtıldığı boru veya iletken çubuk veya lama” olarak tanımlanmaktadır. Elektrik mevzuatı açısından ise bara, “Elektrik Şebeke Yönetmeliği”nin dördüncü maddesinin birinci fıkrası uyarınca “Aynı gerilimdeki elektrik enerjisinin toplandığı ve dağıtıldığı düzenek” olarak tanımlanmıştır.

²⁰ Dosya mevcudunda yer alan bilgi ve belgelerden, diğer bağlantı noktası olan FİDER 8/9 İncesu Çıkışı'nın kapasitesinin dolu olduğu anlaşılmaktadır. Bu hususa GES Şirketlerinin başvurusuna ilişkin bölümde tekrar değinilmiştir.

I.4.2.1.2. GES Şirketleri Tarafından Yapılan Şikâyet Başvurusu

- (55) GES Şirketleri tarafından yapılan başvuru da, bir önceki bölümde yer verilen GÖKSU ENERJİ başvurusunda olduğu gibi, Aksaray TM'de MEDAŞ tarafından yine 2015 yılı içerisinde ayrımcılık yapıldığı iddiasına ilişkindir. Başvuruda, GES Şirketleri tarafından Aksaray TM için 19 adet başvuruda bulunulduğu, başvuruların hat kapasitesi gerekçesiyle reddedildiği, ancak MEDAŞ ile ilişkili şirketlerin başvurularına onay verildiği ve bir başka deyişle MEDAŞ tarafından ayrımcılık yapıldığı iddia edilmektedir.
- (56) Bu noktada GÖKSU ENERJİ örneğinde olduğu gibi, GES Şirketleri tarafından yapılan başvurulara ilişkin üretim tesisi yerleri ile dağıtım hatları arasındaki mesafe bilgilerine aşağıda yer verilmiştir:

Tablo-4: GES Şirketleri'nin En Yakın Dağıtım Hatlarına Olan Uzaklığı

		Fiderlere Olan Mesafeler	
		TR/A	
Başvuru No	Başvuru Sahibi	FİDER 8/9(DM)	FİDER 8/9 (İNCESU ÇIKIŞI)
96713	Frt-Ges Enerji San. Ve Tic. A.Ş.	11500 mt	1300 mt
96726	Snm-Ges Enerji San. Ve Tic. A.Ş.	11500 mt	1300 mt
96733	Snm-Ges Enerji San. Ve Tic. A.Ş.	11500 mt	1300 mt
96739	Pages Enerji San. Ve Tic. A.Ş.	11500 mt	1300 mt
96740	Sages Enerji San. Ve Tic. A.Ş.	11500 mt	1300 mt
96744	Sages Enerji San. Ve Tic. A.Ş.	11500 mt	1300 mt
96745	Pages Enerji San.ve Tic.A.Ş.	11500 mt	1300 mt
96751	Pages Enerji San. Ve Tic. A.Ş.	11500 mt	1300 mt
96752	Sages Enerji San. Ve Tic. A.Ş.	11500 mt	1300 mt
96759	Şfk-Ges Enerji San. Ve Tic. A.Ş.	11500 mt	1300 mt
96763	Şfk-Ges Enerji San. Ve Tic. A.Ş.	11500 mt	1300 mt
122937	Frt-ges Enerji San. Ve Tic. A.Ş.	11500 mt	1300 mt
122941	Pages Enerji San. Ve Tic. A.Ş.	11500 mt	1300 mt
122945	Snm-ges Enerji San. Ve Tic. A.Ş.	11500 mt	1300 mt
122949	Frt-ges Enerji San. Ve Tic. A.Ş.	11500 mt	1300 mt
122950	Snm-ges Enerji San. Ve Tic. A.Ş.	11500 mt	1300 mt
122956	Pages Enerji San. Ve Tic. A.Ş.	11500 mt	1300 mt
122959	Frt-ges Enerji San. Ve Tic. A.Ş.	11500 mt	1300 mt
122961	Şfk-ges Enerji San. Ve Tic. A.Ş.	11500 mt	1300 mt

- (57) Yukarıdaki tablonun incelenmesinden, GES Şirketleri'nin FİDER 8/9 (DM)'ye 11,5 km uzaklıkta yer aldıkları, dolayısıyla bu dağıtım noktası bakımından 5 km'lik sınırın aşıldığı görülmektedir. Diğer dağıtım noktası olan FİDER 8/9 İncesu Çıkışı'na olan uzaklıkları ise 5 km'nin altındadır. Ancak dosya mevcudu bilgilerden, bu hattın 22 MW olan kapasitesinin tamamen dolu olduğu, dolayısıyla bu hatta bağlantı yapma imkanının zaten bulunmadığı anlaşılmaktadır.
- (58) Şikâyette bahsi geçen olumlu başvurulara dair tespit ve açıklamalara ise yukarıda GÖKSU ENERJİ'ye ilişkin bölümde yer verilmiştir. Bu bilgiler çerçevesinde, GES Şirketleri'nin başvurularının reddedilmesinin ve diğer yandan MEDAŞ ile ilişkili şirketlere onay verilmesinin dayanağının objektif kriterler olduğu ve ayrımcılık iddiasını destekleyecek herhangi bir bulgunun mevcut olmadığı değerlendirilmektedir.

I.4.2.1.3. SATURN Tarafından Yapılan Şikâyet Başvurusu

- (59) Dosya konusu Öneri devam ederken Kurumumuza intikal eden ve SATURN tarafından yapılan başvuruda özetle aşağıdaki iddialar öne sürülmüştür:
- SATURN, Konya Seydişehir OSB sınırları içerisinde kurulacak lisanssız GES projeleri için MEDAŞ'tan onay ve çağrı mektubu almıştır²¹.
 - SATURN'e verilen onayın ardından Seydişehir TM'nin kapasitesi dolmuştur. Dolayısıyla bu TM için onay tarihi itibarıyla başka onay alma imkanı bulunmamaktadır.
 - Seydişehir OSB 11.08.2015 tarihinde Bilim, Sanayi ve Teknoloji Bakanlığı'ndan SATURN'e ait olacak GES'lerin üzerine kurulacağı arsaların tahsisine ilişkin görüş istemiştir. Halbuki bu konu hakkında daha önce Bakanlıkça verilen olumlu bir görüş bulunmaktadır.
 - Bakanlık 24.8.2015 tarihli cevap yazısında OSB'lerde GES kurulamayacağı görüşünü iletmiştir.
 - Seydişehir OSB Yönetim Kurulu Başkanlığı, Bakanlığın anılan yazısını 10.09.2015 tarihinde MEDAŞ'a göndermiştir.
 - MEDAŞ bu yazıdan yola çıkarak 29.09.2015 tarihinde, henüz yetkili makamlarca SATURN'E OSB içinde yapılmış arsa tahsislerinin iptaline yönelik bir karar alınmamışken, SATURN'ün çağrı mektuplarını iptal etmiştir.
 - Bu iptal üzerine Seydişehir TM'de boş kapasite ortaya çıkmıştır.
 - CENGİZ HOLDİNG ile irtibatlı şirketler aynı ay içerisinde MEDAŞ'a başvuru yapmış, MEDAŞ Ekim ayı değerlendirmesi sonucunda bunlara onay vermiştir.
- (60) SATURN bu iddialardan yola çıkarak MEDAŞ'ın, ortağı olan CENGİZ HOLDİNG lehine ayrımcılık uyguladığını öne sürmektedir.
- (61) Öncelikle belirtmek gerekir ki, şikâyet başvurusunda yer verilen iddia ve açıklamalardan da görüleceği üzere, daha önce dolu olan bir kapasiteye MEDAŞ ile ilişkili şirketlerin erişim imkanına kavuşmaları sonucunu doğuran bu süreç, OSB tarafından Bakanlığa görüş sorulmasıyla başlamıştır. Bakanlık, OSB bölgelerinde GES kurulmasının uygun olmadığı görüşünü iletmiştir. Dosya mevcudu bilgi ve belgelerden, Seydişehir OSB Müteşebbis Heyeti Başkanlığı'nın ise 29.09.2015 tarih ve 2015/05 sayılı kararı ile SATURN'e daha önce yapılmış olan tahsislerin iptal edilmesine karar verdiği anlaşılmaktadır. Bir başka deyişle 29.09.2015 tarihi itibarıyla SATURN'ün lisanssız GES başvurularına dayanak teşkil eden, üretim tesislerinin bulunacağı yere ilişkin resmi belgeleri geçersiz hale gelmiş olmaktadır. Dolayısıyla dosya özelinde MEDAŞ'ın SATURN'e ait çağrı mektuplarını iptal etmesinin bu resmi süreçten bağımsız olduğunu iddia etmek olanaklı gözükmemektedir.
- (62) Bir başka ifadeyle, SATURN tarafından şikâyete konu edilen, MEDAŞ'ın çağrı mektuplarını iptal kararının arkasında, kendi iradesi ile bağlantısı bulunmayan resmi bir gerekçe bulunmaktadır. Bu çerçevede, dosya mevcudu bilgi ve belgeler çerçevesinde MEDAŞ'ın çağrı mektuplarını iptal etmesi ayrımcılık olarak değerlendirilmemektedir.
- (63) Bu noktadan sonra tartışılması gereken husus, OSB tarafından SATURN'e ait tahsislerin, MEDAŞ tarafından da SATURN'e ait çağrı mektuplarının iptal edilmesinin hemen ertesi günü olan 30.09.2015 tarihinde CENGİZ HOLDİNG ile ilişkili şirketlerin boşalan kapasite için başvuruda bulunmalarının ve akabinde Ekim ayı içerisinde bu başvuruların onaylanmasının rekabet hukuku yönünden nasıl değerlendirileceğidir.

²¹ Daha önce de ifade edildiği üzere, esasen SATURN, onay ve çağrı mektubu almış şirketleri sonradan devralmıştır.

16-07/134-60

- (64) Bu örnekte iptal kararlarının MEDAŞ tarafından CENGİZ HOLDİNG'e gizlice bildirildiği veya yapılan başvurunun ilgili mevzuatça reddedilmesi gerekirken onaylandığı tespit edilmiş olsaydı, MEDAŞ tarafından bir ayrımcılık uygulandığı ileri sürülebilirdi. Ancak dosyada her iki yönde de bir tespit olmadığı gibi, yukarıda bahsi geçen sürece ilişkin bilginin MEDAŞ'ın inhisarında olmadığı ve bu bilginin MEDAŞ dışındaki kaynaklardan da öğrenilebileceği açıktır.
- (65) Bütün bu açıklama, tespit ve değerlendirmeler doğrultusunda, SATURN tarafından yapılan başvurunun reddedilmesi gerektiği sonucuna ulaşılmıştır.

1.4.2.2. Meram Bölgesinde Bulunan TM'ler Bazında Yapılan İnceleme ve Tespitler

- (66) 2015 Aralık ayı verilerine göre MEDAŞ'ın kontrolünde 42 trafo merkezi bulunmaktadır, söz konusu TM'lerin toplam kapasitesi (.....) MW, bu kapasitenin TEİAŞ tarafından lisanssız elektrik üretimine tahsis edilen kısmı ise (.....) MW'tır^{22, 23}.
- (67) MEDAŞ hakkında yapılan incelemeler doğrultusunda, MEDAŞ tarafından MEDAŞ ile ilişkili olduğu beyan edilen 18 şirket bulunmaktadır. Söz konusu şirketler (.....) ayrı TM'de²⁴ toplam (.....) MW'lık kapasiteye sahip durumdadırlar. Bu şirketlere ek olarak, yerinde incelemede elde edilen belgeler bağlamında arsa tahsisi yaptığı görülen (.....) ve (.....) isimli kişilerin üzerinde kayıtlı altı şirket olduğu²⁵, MEDAŞ tarafından yollanan ticaret sicil numaraları çerçevesinde tespit edilmiştir. İncelemelerde elde edilen belgelerde yer alan ifadeler bağlamında MEDAŞ ile ilişkili olabileceği düşünülen (.....) ve (.....)'nun sahip olduğu şirketlerle birlikte, toplam 24 şirket bulunmakta ve söz konusu şirketlere toplamda (.....) MW'lık kapasite tahsis edilmiş durumdadır.
- (68) Söz konusu 24 şirketin MEDAŞ'ın kontrolü altında bulunan TM kapasitelerinin ne kadarını elde ettiği, bu şirketlerin kaç adet başvuruda bulunduğu ve bu başvuruların aldıkları onay ve ret dağılımlarının ne olduğu, MEDAŞ tarafından yapıldığı iddia edilen ayrımcılık uygulamasının değerlendirilmesinde önem kazanmaktadır. Bu hususu açıklığa kavuşturmak üzere MEDAŞ'tan tüm TM'ler için; başvuruların hangi TM'ye yapıldığı, başvuru tarihi, başvuru sahibi, planlanan güneş santrali projesinin kurulu gücü ve başvurunun sonucu (olumlu-olumsuz) konularında kapsamlı bilgi talebinde bulunulmuştur. Aşağıda MEDAŞ ile ilişkili şirketlerin konumu, lisanssız elektrik üretimi başvurularına ilişkin değerlendirme sonuçlarıyla karşılaştırmalı olarak verilmiştir.
- (69) Lisanssız elektrik üretimine ilişkin olarak MEDAŞ'a 2014 Ocak-2015 Kasım tarihleri arasında toplam 3509 başvuru yapılmış, bu başvuruların 928 adedi MEDAŞ tarafından onaylanırken geri kalan başvurular çeşitli gerekçelerle reddedilmiştir. Aşağıdaki tablo ve grafiklerde yapılan başvurulara ilişkin onay oranları ile sonuçları gösterilmiştir:

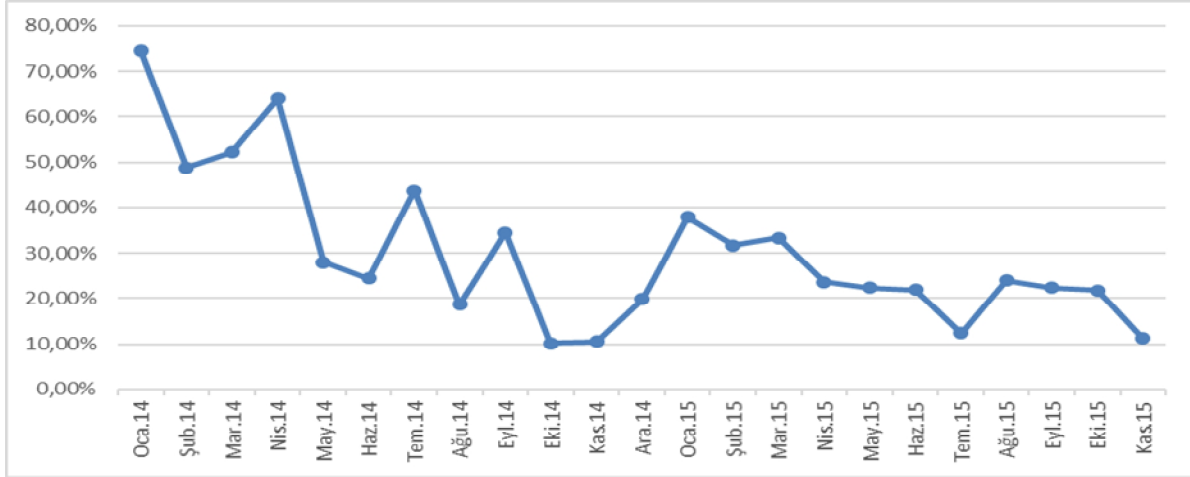
²²Anılan kapasite, hakkında TEİAŞ'a görüş sorulan Çumra TM'yi kapsamamaktadır ve tahsis edilen kapasite TEİAŞ'ın görüşleri neticesinde artırılabilir olduğundan kesinlik arz etmemektedir.

²³ http://www.meramedas.com.tr/?wapp=leuretimi_tr

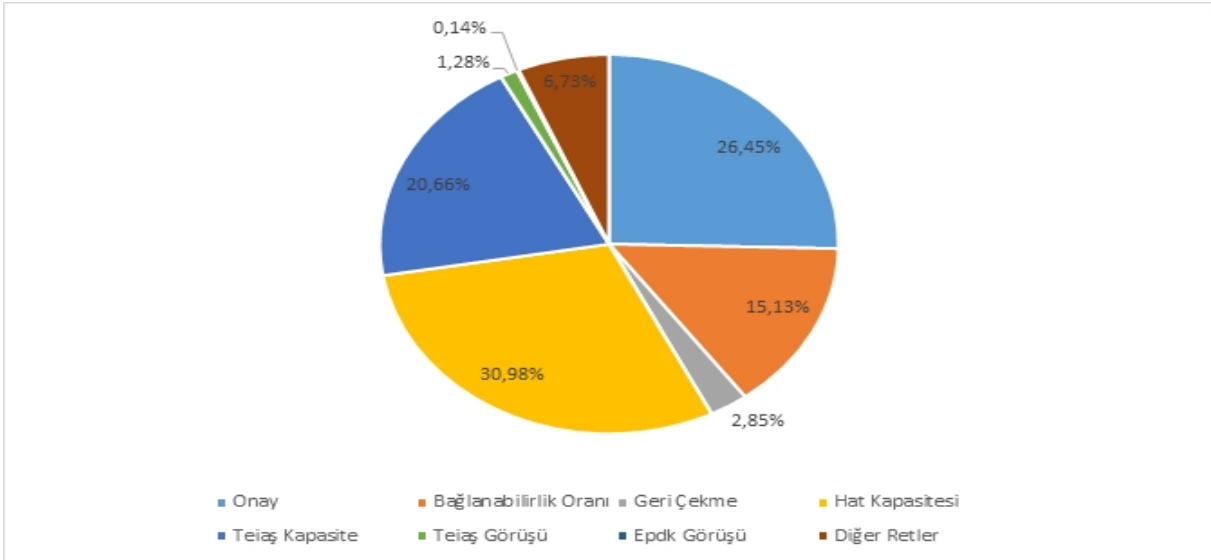
²⁴ Bu TM'ler; Aksaray, Alibeyhüyükü, Hirfanlı, Beyşehir, Karaman, Karapınar, Seydişehir ve Ilgın TM'leridir.

²⁵ Anılan şirketlerin isimleri şu şekildedir: (.....) ve (.....)

Grafik-1: MEDAŞ'a Yapılan Başvuruların Aylara Göre Onay Oranı



Grafik-2: MEDAŞ'a Yapılan Başvuruların Onay ve Ret Gerekçeleri Dağılımı



Tablo-5: 2014 ve 2015 Yılları GES Başvurularına İlişkin İstatistikler

	2014	2015
Olumlu Başvurular	502	500
Reddedilen Başvurular ²⁶	908	1627
İncelemede Olan ²⁷	-	251
İptal- TEİAŞ TM Kapasitesinden	201	536
İptal- Hat Kapasitesinden	388	701
İptal- Şebeke Uygun Değil	45	131
İptal- Bağlanabilirlik Oranı	182	177
İptal - 180 Günde Yükümlülüğünü Yerine Getirmedi	35	-
İptal - Çağrı Mektubunu Teslim Almadı	9	1
İptal - Başvuru Sahibinin Talebi ile	23	77
İptal- Geçersiz Başvuru	23	-
İptal- Diğer	2	4
TEİAŞ Görüşü Bekleniyor	-	45
EPDK Görüşü Bekleniyor	-	5
Eksik Evrak Bekleniyor	-	-
Değerlendirme Aşamasında	-	201
Toplam Başvuru	1410	2378

²⁶ Ret gerekçelerinin dağılımı tablonun aşağısında başlıklar halinde verilmiştir.

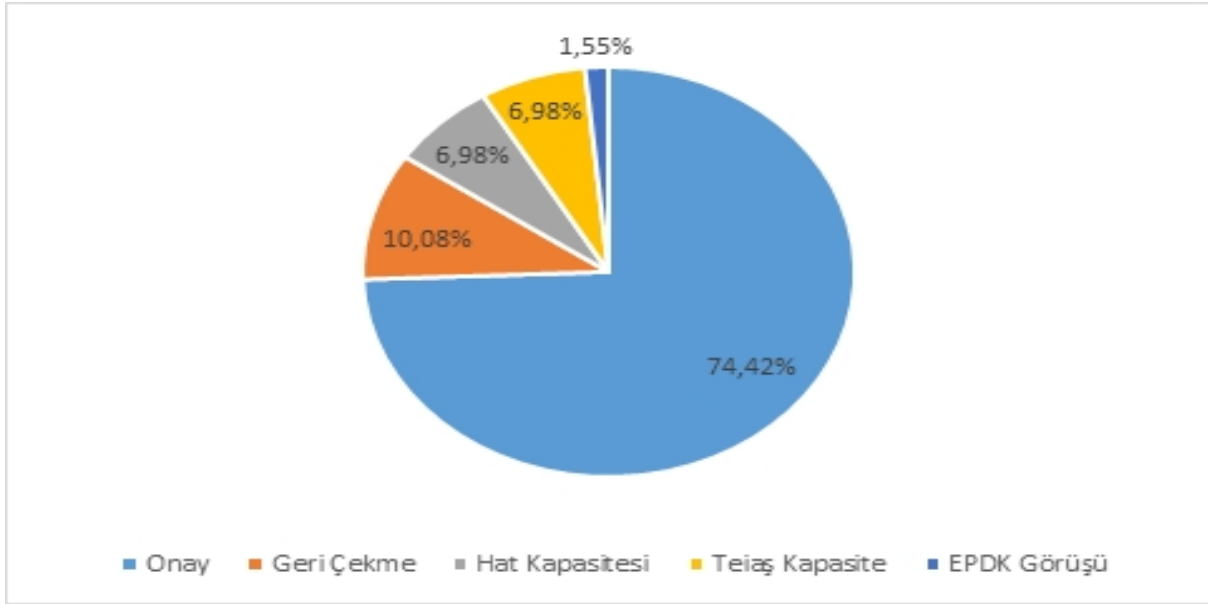
²⁷ İncelemede olanların inceleme gerekçeleri tablonun aşağısında başlıklar halinde verilmiştir.

16-07/134-60

- (70) MEDAŞ ile ilişkisi bulunan şirketler tarafından yapılan başvuruların onay oranları ile yapılan başvuruların sonuçlarına ilişkin tablo ve grafikler aşağıda yer almaktadır:

Tablo-6: 2014 ve 2015 Yılları MEDAŞ İle İlişkili Şirketlerin GES Başvurularına İlişkin İstatistikler

	2014	2015
Olumlu Başvurular	17	78
Reddedilen Başvurular	7	22
İncelemede Olan	-	5
İptal- TEİAŞ TM Kapasitesinden	2	5
İptal- Hat Kapasitesinden	-	9
İptal- Şebeke Uygun Değil	-	-
İptal- Bağalanabilirlik Oranı	-	-
İptal - 180 Günde Yükümlülüğünü Yerine Getirmedi	-	-
İptal - Çağrı Mektubunu Teslim Almadı	-	-
İptal - Başvuru Sahibinin Talebi ile	5	8
İptal- Geçersiz Başvuru	-	-
İptal- Diğer	-	-
TEİAŞ Görüşü Bekleniyor	-	2
EPDK Görüşü Bekleniyor	-	-
Eksik Evrak Bekleniyor	-	-
Değerlendirme Aşamasında	-	3
Toplam Başvuru	24	105

Grafik-3: MEDAŞ'la İlişkili Şirketler Tarafından Yapılan Başvuruların Onaylanma Oranı ve Ret Gerekçelerinin Dağılımı

- (71) 2014 Ocak - 2015 Kasım tarihleri arasında yapılan başvurulardan onay ile sonuçlananlar neticesinde 804.614 KW'lık (804 MW) kapasite, güneş enerjisi santrallerine tahsis edilmiştir²⁸. Aynı tarihler arasında MEDAŞ ile ilişkili şirketlere yapılan toplam kapasite tahsisi ise, (.....) KW ((.....) MW) olarak gerçekleşmiştir²⁹. Bu haliyle, MEDAŞ ile ilişkili şirketlerin sahip oldukları toplam kapasitenin, Meram elektrik dağıtım bölgesindeki toplam tahsisler içindeki payı yaklaşık % (.....)³⁰ olmuştur.

²⁸ Bkz dipnot 6.

²⁹ MEDAŞ ile ilişkili şirketlerinin başvurularının tamamı güneş enerji santrallerine ilişkindir.

³⁰ Dipnot 25'te isimleri verilen şirketler dahil edilmediğinde bu pay (.....) olarak hesaplanmaktadır.

16-07/134-60

- (72) Bununla birlikte, MEDAŞ ile ilişkili şirketlerin başvuruları Meram elektrik dağıtım bölgesinde bulunan 42 adet TM arasında eşit olarak dağılmamaktadır. MEDAŞ tarafından paylaşılan veriler incelendiğinde MEDAŞ ile ilişkili şirketlerin başvurularının 12 ayrı TM'ye yapıldığı görülmektedir³¹. Anılan 12 TM'ye ilişkin veriler MEDAŞ ile ilişkili şirketlere ve diğer şirketlere yapılan tahsisler bakımından ayrıntılı bir şekilde incelenmiş ve bu trafo merkezlerinden Alibeyhüyüğü, Karaman ve Karapınar'ın, yapılan başvurulara verilen onay ve retler arasındaki zamanlama açısından dikkat çeken hususlar ve ret gerekçeleri bakımından daha ayrıntılı incelenmesi gerektiği kanaatine ulaşılmıştır.

1.4.2.2.1. Alibeyhüyüğü TM

- (73) Alibeyhüyüğü TM için 2014 Ocak-2015 Kasım tarihleri arasında toplam 69 başvuruda bulunmuş ve söz konusu başvuruların 44 adedi olumlu sonuçlanırken geri kalan 25 adedi çeşitli gerekçelerle reddedilmiştir. MEDAŞ ile ilişki şirketler aynı tarih aralığında toplam sekiz başvuruda bulunurken, beş başvuru olumlu sonuçlanmış, geriye kalan üç başvuru da geri çekilmesi nedeniyle iptal olmuştur.
- (74) Alibeyhüyüğü TM'de³² mevcut durumda 36,4 MW'lık kapasite tahsisi yapılmıştır. Söz konusu tahsislerin (.....) MW'ı MEDAŞ ile ilişkili şirketlere yapılırken, geri kalan kapasiteler çeşitli teşebbüslere dağıtılmıştır.
- (75) Alibeyhüyüğü TM'ye Haziran 2015'te yapılan sekiz başvurudan dördünün hat kapasitesi yetersizliği nedeniyle reddedilmesi ve MEDAŞ ile ilişkili şirketlere ait olan dört başvurunun kabul edilmesi, bu TM açısından MEDAŞ'ın ayrımcı uygulamalarda bulunabileceği şüphesi yaratmıştır.
- (76) Alibeyhüyüğü TM hakkında MEDAŞ tarafından yapılan açıklamalarda, ilgili TM'ye bağlı birden fazla fider bulunduğu, bu bağlamda başvuruların aynı TM kapsamında farklı fiderlere yapılabildiği, bazı fiderler doluyken, bazılarında kapasite olabileceği, bu çerçevede MEDAŞ ile ilişkili şirketlerin kapasite bulunan fiderin olduğu yerde başvuru yaptıkları, bu nedenle de onay aldıkları ifade edilmiştir.
- (77) Buna ek olarak, MEDAŞ tarafından 15.02.2016 tarihinde gönderilen e-postada, ayrımcılık konusunda şüphe doğuran Haziran 2015'te yapılan başvuruların ilgili fiderlere olan kuş uçuşu uzaklıkları, başvuruların bağlanabilirlik oranları ve ilgili fiderlerin kapasite bilgileri paylaşılmıştır. Söz konusu bilgiler aşağıdaki tabloda gösterilmiştir:

Tablo-7: Alibeyhüyüğü TM'ye 2015 Haziran Ayında Yapılan Başvurular

Başvuru Sahibi	Durum	TM	Fidere Olan Mesafe (mt)		Bağlanabilirlik Oranı	
			Fider 8	Fider 4/5	Fider 8	Fider 4/5
Tuba Ali	İptal/Hat Kapasitesi	TR/A	16600	6400	97	51
Dokuz Güneş	İptal/Hat Kapasitesi	TR/A	16600	6400	97	51
On Güneş	İptal/Hat Kapasitesi	TR/A	16600	6400	97	51
Onbir Güneş	İptal/Hat Kapasitesi	TR/A	16600	6400	97	51
Cengiz Enerji	Olumlu	TR/A	4300	7600	90	51
Cengiz Enerji	Olumlu	TR/A	4300	7600	90	51
Hipot Enerji	Olumlu	TR/A	4300	7600	90	51
Cengiz Enerji	Olumlu	TR/A	4300	7600	90	51

³¹ Söz konusu TM'ler Aksaray, Alibeyhüyüğü, Beyşehir, Hirfanlı, Ilgın, Kalaba, Karaman, Karapınar, Ladik, Misliova, Seydişehir ve Tümosan'dır.

³² TEİAŞ tarafından ilgili TM'nin azami kapasitesi 44 MW olarak belirlenmiştir.

16-07/134-60

- (78) Tablo 7’de yer alan bilgiler değerlendirildiğinde, 2015 Haziran ayında reddedilen başvurular bakımından ilgili fiderlere mesafenin kabul edilen uzaklıktan daha fazla olduğu³³, ayrıca söz konusu fiderlere bağlanabilirlik oranlarının düşük olduğu³⁴ anlaşılmaktadır. Bu teknik gerekçelendirme neticesinde, Alibeyhüyükü TM özelinde, MEDAŞ’ın başvuru sahipleri arasında ayrımcı bir uygulamada bulunduğu söylenemeyecektir.

1.4.2.2.2. Karaman TM

- (79) Karaman TM’ye 2014 Ocak-2015 Kasım döneminde toplamda 183 adet başvuru yapılırken, söz konusu başvuruların 35 adedi olumlu sonuçlanmış, geriye kalan 148 adedi de olumsuz sonuçlanmıştır³⁵. Aynı dönemde MEDAŞ ile ilişkili olan şirketlerin başvurularına bakıldığında ise, söz konusu şirketler tarafından toplam 22 başvurunun yapıldığı, bunlardan 13’ünün olumlu sonuçlandığı, geriye kalan dokuz başvurunun da reddedildiği görülmektedir³⁶. Karaman TM kapsamında tahsis edilen 31,9 MW’lık kapasitenin (.....) MW’lık kısmı MEDAŞ ile ilişki şirketlere ait durumdadır³⁷.
- (80) Bununla birlikte, Karaman TM’ye³⁸ Ekim ve Kasım 2015’te yapılan başvuruların bir kısmına TEİAŞ TM kapasitesi yetersizliği nedeniyle ret verilirken, aynı dönemde olumlu sonuçlanan 11 başvurunun da MEDAŞ ile ilişki şirketlere ait olması, söz konusu TM’de MEDAŞ’ın ayrımcı uygulamalarda bulunduğuna ilişkin şüphe yaratmıştır.
- (81) Karaman TM’nin kapasitesi dolu olmasına rağmen tahsis yapılması hakkında MEDAŞ’a yöneltilen sorular kapsamında yapılan açıklamalarda, Karaman TM’nin iki baradan oluştuğu ve bu baralar arasında TEİAŞ’ın izni dâhilinde kapasite aktarımlarının yapıldığı, bu bağlamda Bara A doluyken, Bara B’de boş kapasite bulunduğu, olumlu sonuçlanan başvuruların Bara B’ye yapıldığı ifade edilmiştir. Yapılan bu tevziat çalışması kapsamında, TR-A’da bulunan FİDER 4’ün TR-B’ye aktarıldığı, TR-B’de bulunan FİDER 3’ün ise TR-A’ya aktarıldığı görülmektedir. Konu ile ilgili MEDAŞ’tan daha ayrıntılı açıklama istenmiş, cevaben 16.02.2016 tarihinde gönderilen açıklamalara aşağıda yer verilmiştir:
- Karaman TM’de tevziat çalışmasının Mayıs 2015 sonunda tamamlandığı, ancak bu çalışmanın yapıldığı dönemde TEİAŞ tarafından MEDAŞ’a yazılı bir bildirim yapılmadığı,
 - Karaman TM’deki tevziat çalışmasından sonra fiderlerin değişmiş olduğunun Ekim 2015 Teknik Değerlendirme çalışmaları yapılırken Aralık 2015 döneminde fark edildiği ve nitekim 08.12.2015 tarihinde yayınlanan Ekim 2015 Teknik Değerlendirme Tablosu’nda bu bilginin internet sitesinde paylaşıldığı,
 - Fider değişikliği fark edildiğinde geriye dönük başvurularda mağduriyet yaşanmaması için başvuruların tamamının yeniden incelendiği ve bara değişikliğinden dolayı herhangi bir başvurunun olumsuz etkilenmediğinin anlaşıldığı, eğer böyle bir durum tespit edilmiş olsa idi fider değişikliği yapıldıktan sonraki dönemdeki başvurulara öncelik verilerek düzeltmenin yayımlanacağı

³³ MEDAŞ, santral ile fider arasındaki uzaklığı 5 km’den fazla olan başvuruların, başvuru sahibinin kim olduğundan bağımsız olarak reddedildiğini ifade etmiştir.

³⁴ Yönetmelik’te de yer verildiği üzere, bağlanabilirlik oranı (.....) altında olan yenilenebilir kaynaklara dayalı santrallerin başvuruları reddedilmektedir.

³⁵ Olumsuz sonuçlanan başvurulardan 32 adedi bağlanabilirlik oranının uygun olmaması, sekiz adedi başvuru sahibinin başvurusunu geri çekmesi, üç adedi çağrı mektubunu zamanında almaması, 17 adedi hat kapasitesinin yetersizliği, 30 adedi şebekenin uygun olmaması ve 58 adedi TEİAŞ TM kapasitesinin yeterli olmaması sebebiyle reddedilmiştir.

³⁶ Dört adedine TEİAŞ TM kapasite yetersizliği, iki adedine hat kapasite yetersizliği ve üç adedine de başvuru sahibinin başvurusunu geri çekmesi nedeniyle ret verilmiştir.

³⁷ Olumlu sonuçlanan 13 başvurunun 11’i 2015 Ekim ve Kasım aylarında yapılmıştır.

³⁸ TEİAŞ, Karaman TM için azami 36 MW’lık kapasite belirlemiştir, söz konusu kapasitenin 13,6 MW’ı B Barasına, geri kalan 22,4 MW’ı ise A Barasına tahsis edilmiş durumdadır.

16-07/134-60

ifade edilmiştir.

- (82) MEDAŞ tarafından 16.02.2016 tarihinde gönderilen bilgilere göre, Karaman TM'ye Ekim ve Kasım ayı içerisinde yapılan GES başvuruları incelendiğinde ise;
- Ekim ayı içerisinde toplam 16 başvuru yapıldığı; bunların üçünün buldukları konum doğrultusunda FİDER 3 kapsamında TR-A içerisinde değerlendirilerek reddedildiği, Cengiz Grubu'na ait 13 adet başvurunun ise FİDER 4 kapsamında TR-B içerisinde değerlendirilerek kabul edildiği,
 - Kasım ayı içerisinde ise toplam 25 başvuru yapıldığı; bunların 19'unun buldukları konum doğrultusunda FİDER 3 kapsamında TR-A içerisinde değerlendirilerek reddedildiği, altı adet başvurunun ise FİDER 4 kapsamında TR-B içerisinde değerlendirildiği ancak hat kapasitesinin kısıtlı olması sebebiyle yarışmaya girdiği,
 - 3 MW boş hat kapasitesi bulunması da dikkate alınarak, söz konusu başvurular içerisinde yapılan değerlendirmede tüketim miktarı daha fazla olan Cengiz Grubu şirketlerine ait dört başvurunun olumlu yayımlandığı
- anlaşılmaktadır.

Tablo-8: Karaman TM – Bara B'ye Kasım 2015 Döneminde Yapılan Başvurular

Başvuru Sahibi	Kurulu Güç	Tüketim Miktarı	Başvuruya konu üretim tesisinin yenilenebilir enerji kaynaklarına dayalı olması	Başvuruya konu üretim tesisinin kojenerasyon tesisi olması
Multigroup Ges 12 Elk. Ür. San. ve Tic. A.Ş.	998	3.040	EVET	HAYIR
Multigroup Ges 11 Elk. Ür. San. ve Tic. A.Ş.	998	2.106	EVET	HAYIR
Minagün Elektrik A.Ş.	700	3.622	EVET	HAYIR
Efza Enerji A.Ş.	700	3.526	EVET	HAYIR
Melisa Elektrik A.Ş.	700	3.593	EVET	HAYIR
Günözü Enerji A.Ş.	700	3.464	EVET	HAYIR

- (83) Yukarıda yer verilen bilgi ve açıklamalar çerçevesinde, başvurulara yönelik olarak fiderlere olan mesafeler ile tüketim değerlerine dayanılarak yapılan teknik değerlendirmelerin objektif kriterlere dayandığı sonucuna ulaşılmaktadır.
- (84) Yukarıda da ifade edildiği üzere MEDAŞ, Karaman TM kapsamında TR-A ve TR-B arasındaki fiderlerin aktarılması sonucunda oluşan boş kapasitenin Aralık 2015'te farkedildiğini ve bu bilginin söz konusu dönemde internet sitesinde yayımlandığını, bu doğrultuda Aralık 2015'te değerlendirmeye alınan Ekim 2015 dönemi ile sonrasına ait başvuruların yeni duruma göre değerlendirildiğini iddia etmektedir.
- (85) Bu aşamada, TEİAŞ'ın söz konusu tevziat çalışması sonucunda TR-A ve TR-B'ye ilişkin kapasite değişimi bilgisinin kamunun erişimine açık hale getirilmesine ilişkin olarak MEDAŞ'ın bu bilgiyi sakladığı yahut paylaşmada geciktiği şüphelerine ilişkin soruların cevaplanması gerekmektedir. Bu doğrultuda, konuyla ilgili olarak TEİAŞ yetkilisi Alper GÜZELER ile yapılan telefon görüşmesinde söz konusu tevziat çalışmalarının MEDAŞ'a şifahi iletiliği ve MEDAŞ'ın yetkilileri nezaretinde 08.05.2015 tarihinde gerçekleştirildiği ifade edilmiştir.
- (86) Netice itibarı ile TEİAŞ ve MEDAŞ'ın açıklamaları bir araya konulduğunda, MEDAŞ'ın kapasite aktarım konusunda kendisinin belirttiğinin aksine daha önceden bilgi sahibi olması şüphesi doğmaktadır. Ancak söz konusu çalışmaya yönelik olarak TEİAŞ'tan MEDAŞ'a resmi bir yazı ile bu bildirim yapılmamış olması sebebiyle bu husus net bir şekilde ortaya konulamamaktadır. Bununla birlikte, Karaman TM'ye yapılan başvurulara yönelik olarak MEDAŞ tarafından ayrımcılık yapıldığını destekler başka bir bulguya ulaşılmadığı da göz önünde bulundurulduğunda, bahse konu şüphenin MEDAŞ'ın hâkim durumunu kötüye kullandığı yönündeki iddia kapsamında ciddi ve yeterli olarak kabul edilemeyeceği kanaatine varılmıştır.

1.4.2.2.3. Karapınar TM

- (87) Karapınar TM için 2014 Ocak- 2015 Kasım tarihleri arasında toplam 184 adet başvuru yapılmıştır. Bu başvuruların 52 adedi olumlu sonuçlanırken, geri kalan 132 başvuru olumsuz olarak neticelenmiştir. Olumlu sonuçlananlardan 11 adedi, olumsuzların ise dört adedi³⁹ MEDAŞ ile ilişkili şirketlere ait durumdadır. Bu bağlamda Karapınar TM çerçevesinde toplamda 44,5 MW'lık kapasite tahsis edilirken, bunların (.....) MW'ı MEDAŞ ile ilişki şirketlere ait durumdadır⁴⁰.
- (88) Nisan 2015'te TEİAŞ TM kapasite yetersizliği nedeniyle olumsuz sonuçlanan başvurular varken ve ilgili TM'ye ilişkin TEİAŞ'ın herhangi bir kapasite artışı söz konusu değilken, Haziran 2015'te olumlu sonuçlanan altı başvurunun tümünün MEDAŞ ile ilişkili şirketler olması, Karapınar TM⁴¹ özelinde MEDAŞ'ın ayrımcı uygulamalarda bulunabileceği şüphesi yaratmıştır.
- (89) Karapınar TM'de TEİAŞ kapasitesi dolu gözükürken ve bu bağlamda reddedilmiş başvurular bulunurken, birtakım başvuru sahiplerine nasıl kapasite tahsis edildiği sorusuna cevaben, MEDAŞ tarafından yapılan açıklamalarda Karapınar TM'nin Bara A ve Bara B olmak üzere iki baradan oluştuğu, TEİAŞ tarafından yapılan azami kapasite tahsisine göre, A Barası'nın 36, B Barası'nın 15 MW'lık kapasitesinin bulunduğu, 2015 Nisan ve Mayıs aylarında TM kapasitesi nedeniyle reddedilen başvuruların kapasitesi dolu olan B Barası'na yapıldığı, Haziran 2015'te ise, olumlu sonuçlanan başvuruların o dönemde boş kapasitesi bulunan A Barası'na yapıldığı ve 2015 Temmuz ayından itibaren A Barası'nın da dolması nedeniyle bu baraya yapılan başvuruların da reddedildiği ifade edilmiştir.
- (90) MEDAŞ tarafından yapılan açıklamalara ek olarak, 02.06.2015 tarihinde MEDAŞ sitesinde tüm TM'lerin kapasitelerine ilişkin bilgi verilmesi nedeniyle, 2015 Haziran ayı için başvuru yapmak isteyen tüm yatırımcıların TM kapasitelerine ilişkin bilgi sahibi oldukları anlaşılmaktadır.
- (91) Tüm bu bilgiler çerçevesinde, Karapınar TM bazında teşebbüsçe dile getirilen teknik gerekçelendirmenin yeterli olduğu ve bu TM kapsamında MEDAŞ tarafından yapıldığı iddia edilen ayrımcı uygulamalara ilişkin şüphenin ortadan kalktığı değerlendirilmektedir.

1.5. Genel Değerlendirme

- (92) Yukarıda MEDAŞ'ın lisanssız elektrik üretimi başvurularının değerlendirilmesinde ayrımcı davranışlarda bulunarak 4054 sayılı Kanun'un 6. maddesini ihlal ettiği iddiasına ilişkin şikâyet başvuruları trafo merkezleri bazında incelenmiş, GÖKSU ENERJİ, GES Şirketleri ve SATURN tarafından yapılan lisanssız üretime ilişkin başvuruların MEDAŞ tarafından somut ve nesnel gerekçelere dayanarak reddedildiği görülmüş ve bu başvuruların değerlendirilmesinde MEDAŞ tarafından ayrımcılık yapıldığına işaret eden başkaca bulgulara ulaşılmamıştır.

³⁹ Söz konusu retlerin ikisi başvuru sahibinin başvurusunu geri çekmesi, diğer ikisi de hat kapasitesinin yetersizliği nedeniyle gerçekleşmiştir.

⁴⁰ MEDAŞ ile ilişkili şirketlerin olumlu sonuçlanan 11 başvurunun 10 adedi 2015 Haziran'dan sonra yapılmıştır.

⁴¹ TEİAŞ Karapınar TM'nin azami kapasitesini 51 MW olarak belirlemiştir. Söz konusu kapasitenin 36 MW'ı Bara A'ya geri kalan 15 MW'lık kapasite de Bara B'ye aittir.

16-07/134-60

- (93) Diğer yandan MEDAŞ dağıtım bölgesinde bulunan 42 TM içinden, yapılan başvurulara MEDAŞ'ın ayrımcı davrandığı şüphesi uyandıran üç TM ayrıntılı analize tabi tutulmuş, bunlardan Karapınar ve Alibeyhüyüğü TM'ler bakımından MEDAŞ tarafından yapılan teknik açıklamalar bu TM'ler bazında şüpheyi ortadan kaldırmıştır. KARAMAN TM'de ise MEDAŞ'ın baralar arası kapasite aktarımı konusunda daha önceden bilgi sahibi olması şüphesi bulunmakla beraber, gerek bu hususa gerekse MEDAŞ'ın bu bilgiyi kullanarak diğer şirketlere ayrımcı davrandığı hususuna yönelik herhangi bir belgeye ulaşılamamıştır. Ayrıca gerek yerinde incelemeler sırasında elde edilen belgeler arasında, gerekse MEDAŞ'ın gönderdiği verilerin analizi sonucunda MEDAŞ'ın kendi grup şirketleri lehine ayrımcılık yaptığına yönelik herhangi bir iç yazışmaya, belge yahut başkaca bir bulguya da ulaşılmamıştır. Bütün bu tespitlerin yanı sıra, MEDAŞ dağıtım bölgesinde MEDAŞ'la ilişkili şirketlere yapılan tahsis oranı kurulu güç bazında (.....) ile sınırlı kalmaktadır. Sonuç olarak yapılan tüm bu tespitler doğrultusunda, elde soruşturma açılmasını gerektirecek herhangi bir bulgunun mevcut olmadığı kanaatine varılmıştır.

J. SONUÇ

- (94) Düzenlenen rapora ve dosya kapsamına göre, 4054 sayılı Kanun'un 51. maddesi uyarınca, 16-06 sayılı toplantıda yapılan ilk oylama ve 16-07 sayılı toplantıda yapılan ikinci oylama sonucunda; 4054 sayılı Kanun'un 41. maddesi uyarınca şikâyetin reddi ile soruşturma açılmamasına OYÇOKLUĞU ile karar verilmiştir.

KARŞI OY GEREKÇESİ

(02.03.2016 tarihli ve 16-07/134-60 sayılı Kurul Kararı)

Kurulun 02.03.2016 tarih ve 16-07 sayılı toplantısında görüşülen Meram Elektrik Dağıtım A.Ş.'nin lisanssız elektrik üretimi başvurularının değerlendirilmesinde ayrımcı davranışlarda bulunarak 4054 sayılı Kanun'un 6. maddesini ihlal ettiğine yönelik iddialarla ilgili olarak düzenlenen rapora ve dosya kapsamına göre Kurulca alınan Kanun'un 41. maddesi uyarınca şikâyetin reddi ile soruşturma açılmaması kararına;

- MEDAŞ'ın lisanssız GES başvurularında toplam kapasitenin 30 günlük kısıtlı ön araştırma süresi içerisinde tespit edilebilen en az %(...) ya da daha fazla bir kısmının MEDAŞ'ı oluşturan ALARKO ve CENGİZ Grubu şirketlerine tahsis edilmesi,
- (...) TM'ne OSB için başvurusu kabul edilen SATURN'un başvurusunun iptal edilerek boşalan kapasitenin yasal süreç işletilmeksizin aynı gün içerisinde CENGİZ Grubuna ait bir şirkete tahsis edilmesi,
- (...) TM için yapılan GES başvurularından kabul edilen 35'inden 13'ünün MEDAŞ'ı oluşturan teşebbüslere ait olması, reddedilen 148 başvuru için ise gerekçe olarak kapasite yetersizliğinin gösterilmesi,
- Benzer tespitlerin T. Elektrik Dağıtım A.Ş.'nin (TEDAŞ) MEDAŞ'ın lisanssız elektrik üretimi başvurularına ilişkin değerlendirmelerini içeren incelemede de yer alması,

gerekçeleriyle MEDAŞ'ın GES başvurularında kendi grup şirketlerini kayırdığı, rekabete hassas bilgileri kendi şirketleri ile paylaştığı ve buradan hareketle MEDAŞ'ı oluşturan şirketlerin GES başvurularında diğer şirketlere göre avantajlı hale getirildiği ve dolayısıyla anılan eylemler yoluyla adı geçen teşebbüslerin 4054 Sayılı Kanun'un 6. maddesini ihlal ettikleri anlaşıldığından soruşturma açılması gerektiği görüşüyle karşıyım.

Fevzi ÖZKAN
Kurul Üyesi