

Rekabet Kurumu Başkanlığından,

REKABET KURULU KARARI

Dosya Sayısı : 2017-5-44 (Önaraştırma)
Karar Sayısı : 18-09/170-84
Karar Tarihi : 29.03.2018

A. TOPLANTIYA KATILAN ÜYELER

Başkan : Prof. Dr. Ömer TORLAK
Üyeler : Arslan NARİN, Adem BİRCAN
Şükran KODALAK, Mehmet AYAN

B. RAPORTÖRLER : Murat AYBER, Hasan ADIYAMAN, Eren YALDIZLI,
Merve BİROĞLU

C. BAŞVURUDA

BULUNAN : - Re'sen/İhbar

D. HAKKINDA İNCELEME

YAPILAN : - Modern Beton San. Tic. A.Ş.
Belevi Mah. Fabrika Küme Evleri No:10/1 Çal Denizli
- Canatanlar İnşaat Akar. Tar. Ürn. Tur. San. ve Tic. Ltd. Şti.
Yenikent Mah. Hisartepe Mevki Söke Aydın
- Taşyakan İnşaat Malzemeleri Ltd. Şti.
Cumhuriyet Mah. Akeller Cad. No: 58 Söke Aydın
- Mendeş Yapı Grup Beton İnş. Mad. Nak. San. ve Tic. A.Ş.
Karaova Mah. Tüllüoğlu Dağı Kümesi No:1 Kuşadası Aydın
- Çimbeton Hazırbeton ve Prefabrik Yapı Elemanları San. ve
Tic. A.Ş.
Egemenlik Mah. Eski Kemalpaşa Cad. No:4B 35070 Işıkkent
Bornova İzmir
- Batıbeton Sanayi A.Ş.
Ankara Cad. No: 335 Bornova İzmir

- (1) **E. DOSYA KONUSU:** Aydın ili Kuşadası ve Söke ilçelerindeki hazır beton firmalarının aralarında anlaşarak müşteri paylaşımı yapmak ve fiyatları belirlemek suretiyle 4054 sayılı Kanun'u ihlal ettikleri iddiası.
- (2) **F. İDDİALARIN ÖZETİ:** Rekabet Kurumu (Kurum) kayıtlarına 28.11.2017 tarih ve 8743 sayı ile intikal eden ihbarda özetle, Aydın ili Kuşadası ve Söke ilçelerinde hazır beton üretimi yapan beton santrallerinin her hafta toplanarak beton ihtiyacı olan firmaları belirledikleri, müşteri paylaşımı ve fiyat tespiti yapmak suretiyle pazardaki rekabetçi yapının oluşmasını engelledikleri ifade edilerek 4054 sayılı Rekabetin Korunması Hakkında Kanun (4054 sayılı Kanun) kapsamında gereğinin yapılması talep edilmiştir.
- (3) **G. DOSYA EVRELERİ:** Söz konusu ihbara istinaden hazırlanan 11.12.2017 tarih ve 2017-5-44/İİ sayılı İlk İnceleme Raporu Rekabet Kurulunun (Kurul) 21.12.2017 tarihli toplantısında görüşülmüş ve 17-42/678-M sayı ile dosya konusu iddialara yönelik

olarak Batibeton Sanayi A.Ş. (BATIBETON), Taşyakan İnşaat Malzemeleri Ltd. Şti. (TAŞYAKAN İNŞAAT), Çimbeton Hazır beton ve Prefabrik Yapı Elemanları San. ve Tic. A.Ş. (ÇİMBETON), Modern Beton San. Tic. A.Ş. (MODERN BETON), Canatanlar İnşaat Akar. Tar. Ürn. Tur. San. ve Tic. Ltd. Şti. (CANATANLAR İNŞAAT) ve Mendeş Yapı Grup Beton İnş. Mad. Nak. San. ve Tic. A.Ş. (MENDEŞ BETON) hakkında 4054 sayılı Kanun'un 40. maddesinin birinci fıkrası uyarınca önaraştırma yapılmasına karar verilmiştir.

- (4) Önaraştırma sürecinde; 13.02.2018 tarihinde MODERN BETON, CANATANLAR İNŞAAT, TAŞYAKAN İNŞAAT ve BATIBETON'da; 14.02.2018 tarihinde ise MENDEŞ BETON ve ÇİMBETON'da yerinde incelemeler yapılmıştır. Ayrıca taraflardan Ocak 2016 - Aralık 2017 dönemini kapsayan bazı veriler talep edilmiş ve ilgili veriler Kurum kayıtlarına girmiştir.
- (5) **H. RAPORTÖR GÖRÜŞÜ:** İlgili raporda; MODERN BETON, CANATANLAR İNŞAAT, TAŞYAKAN İNŞAAT, BATIBETON, MENDEŞ BETON ve ÇİMBETON hakkında dosya konusu iddialara yönelik olarak 4054 sayılı Kanun'un 41. maddesi uyarınca soruşturma açılmasına gerek olmadığı sonucuna ulaşılmıştır.

I. İNCELEME, GEREKÇE VE HUKUKİ DAYANAK

I.1. Hakkında İnceleme Yapılan Teşebbüsler

I.1.1. MODERN BETON

- (6) MODERN BETON 1993 yılında Eren Holding bünyesinde Denizli Çimento iştiraki olarak kurulmuştur. Denizli Çimento ve MODERN BETON 10.11.2014 tarihinde Ordu Yardımlaşma Kurumu (OYAK) tarafından satın alınmıştır. Bu tarih itibarıyla şirket OYAK bünyesinde faaliyetine devam etmektedir. Teşebbüsün Aydın hazır beton tesisi 2017 Aralık itibarıyla yine OYAK grubu altında faaliyet gösteren Oyak Beton Sanayi ve Ticaret A.Ş.'ye devredilmiştir. MODERN BETON hâlihazırda yaklaşık (.....) m³/ay üretim kapasitesiyle Ege ve Batı Akdeniz Bölgelerinde faaliyet göstermektedir.

I.1.2. MENDEŞ BETON

- (7) MENDEŞ BETON Mendeş Şirketler Grubunun bir parçasıdır. İlgili grup ilk hazır beton tesisini 1995'te Muş'ta kurmuştur. 2007 yılında saatte (.....) m³ kapasiteli tesisi Aydın'da, 2013 yılında saatte (.....) m³ kapasiteli tesisi İzmir Gaziemir'de (Sarıç tesisi), 2014 yılında saatte (.....) m³ kapasiteli tesisi ise Kuşadası'nda faaliyete geçmiştir.

I.1.3. ÇİMBETON

- (8) ÇİMBETON, 1985 yılında hazır beton üretimi, satışı ve dağıtımını amacı ile kurulmuş halka açık bir şirkettir. ÇİMBETON ile aynı ekonomik bütünlük içinde çimento üreticisi olan Çimentaş İzmir Çimento Fabrikası Türk A.Ş. (ÇİMENTAŞ), Kars Çimento Sanayi ve Ticaret A.Ş. (KARS ÇİMENTO) ve atık yönetimi ve çimento alanında faaliyette olan Recydia Atık Yönetimi Yenilenebilir Enerji Üretimi Nakliye ve Lojistik Hizmetleri San. ve Ticaret A.Ş. bulunmaktadır. %49,65'i halka açık olan ÇİMBETON'un hisselerinin %50,29'u ÇİMENTAŞ'a ve %0,06'sı KARS ÇİMENTO'ya aittir. Teşebbüs 15 farklı noktadan ağırlıklı olarak İzmir ili olmak üzere Ege ve Marmara Bölgesinde faaliyet göstermekte ve teşebbüsün yaklaşık (.....) m³/ay hazır beton üretim kapasitesi bulunmaktadır.

I.1.4. BATİBETON

- (9) Batıçim Batı Anadolu Çimento Sanayii A.Ş (BATIÇİM) bünyesinde 1986 yılında İzmir Bornova'da hazır beton üretimine başlayan şirket, BATIÇİM'in çimento işletmesi bünyesinden çıkartılarak 31.12.2015 tarihinden itibaren BATİBETON adıyla ayrı bir tüzel kişilik olarak faaliyet göstermektedir. BATİBETON'un sermayesinin %100'ü BATIÇİM'e aittir. Şirketin dokuz tane İzmir ili ve ilçelerinde, dört tane Aydın ili ve ilçelerinde olmak üzere toplam 20 hazır beton tesisi bulunmaktadır. BATİBETON Aydın ili ve ilçelerinde yaklaşık (.....)m³/ay olmak üzere toplamda yaklaşık (.....)m³/ay hazır beton üretebilme kapasitesine sahiptir.

I.1.5. TAŞYAKAN İNŞAAT

- (10) TAŞYAKAN İNŞAAT 1997 yılında kurulmuş olup; çimento, alçı, harç, kireç, mozaik, demir, tuğla, gaz beton, hazır beton vb. inşaat malzemeleri ticareti ile iştigal etmektedir. Aydın ili Söke ve Ortaklar ilçelerinde hazır beton tesisi olan teşebbüsün Söke tesisinin (.....)m³/ay, Ortaklar tesisinin (.....)m³/ay hazır beton üretim kapasitesi bulunmaktadır.

I.1.6. CANATANLAR İNŞAAT

- (11) Canatanlar Grup bünyesinde faaliyet göstermekte olan CANATANLAR İNŞAAT, Aydın'ın Söke ilçesinde faaliyetlerini sürdürmekte olup (.....)m³/ay hazır beton üretim kapasitesine sahiptir.

I.2. İlgili Pazar

I.2.1. İlgili Ürün Pazarı

- (12) Hazır beton; belirli oranlarda çimento, doğal veya yapay agrega, su ve belli katkı malzemelerinin mikserle karıştırılması yöntemiyle üretilen bir inşaat malzemesidir. Hazır beton ürünleri, kullanım amaçları bakımından C14, C16, C18, C20, C25 ve C25+ gibi alt kategorilere ayrılabilir de, alt ürün grupları arasında yüksek arz ikamesi bulunmaktadır. Kurul'un konuya ilişkin önceki kararları da dikkate alınarak, söz konusu ürünlere ilişkin alt ürün pazarlarının ayrıca tanımlanmasına gerek olmayıp dosya kapsamında ilgili ürün pazarı "hazır beton pazarı" olarak tanımlanmıştır.

I.2.2. İlgili Coğrafi Pazar

- (13) Hazır beton, üretildikten sonra yaklaşık 1-2 saat içinde tüketilmesi gereken, bu sebeple stoklanamayan ve üretildiği tesisten belli bir mesafeden daha uzak bölgelere taşınması teknik ve ekonomik açıdan mümkün olmayan bir üründür. Gerek bu özellikleri ve gerekse yüksek taşıma maliyetleri nedeniyle hazır beton, üretildiği tesisten en fazla yaklaşık 50 - 55 km uzaklığa götürülebilmektedir.
- (14) Hakkında inceleme yapılan teşebbüsler, Aydın ili merkez ve nispeten merkeze yakın ilçeler, Kuşadası ve Söke ilçelerinde faaliyet göstermektedirler. Başvurudaki iddialar Aydın'ın Söke ve Kuşadası ilçeleri için yoğunlaşmış, bu ilçelerde hazır beton tesisi bulunan teşebbüslerin müşteri paylaştığı ve fiyat tespit ettiği iddia edilmiş, aynı teşebbüslerin Aydın merkezde de benzer eylemlerde bulunduğu belirtilmiştir. Aydın'ın ilçelerinin merkeze uzaklıkları dikkate alındığında Aydın merkezden Buharkent, Didim ve Karacasu ilçeleri hariç diğer ilçelere hazır betonun 50-55 km'lik taşıma alanı çerçevesinde hazır beton satışının yapılabilmesi mümkündür. Her ne kadar Aydın

merkezden Söke ve Kuşadası ilçelerine hazır beton satışının yapılabilmesi mümkün olsa da, başvurudaki iddialar özelinde Söke ve Kuşadası ilçelerinin ayrı bir coğrafi pazar olarak belirlenmesi daha uygun bulunmuştur. Bu çerçevede dosya kapsamında ilgili coğrafi pazar "Aydın Kuşadası ve Söke İlçeleri" ve "Aydın Merkez" olarak belirlenmiştir.

I.3. Dosya Kapsamında Yapılan İnceleme ve Tespitler

I.3.1. Yerinde İncelemelerde Elde Edilen Belgeler

- (15) Yukarıda yer verildiği üzere, dosya kapsamında BATİBETON, MODERN BETON, TAŞYAKAN İNŞAAT, CANATANLAR İNŞAAT, ÇİMBETON ve MENDEŞ BETON'da yerinde incelemeler yapılmıştır. Yapılan yerinde incelemelerde aşağıdaki belgeler elde edilmiştir:
- (16) **Belge 1:** CANATANLAR İNŞAAT'ın Söke Santrali Şefi (.....)'ın odasında bulunan defterde aşağıdaki ifadeler yer almaktadır:
- "(.....)hafta sonuna kadar eski fiyat devam edeceğini, bağlantı yapmak isteyenler hafta sonuna kadar eski fiyattan bağlantı yapabileceğini söylemiş.
(.....) 10,000 m³ kendi projeleri için kullanacağı betonu (.....)eski fiyat bağlamış
...
Kuşadası belediyesi çimento ihalesi (.....) 5000 TON. (.....) Süzgeç Gri evler 5000 m³ (.....) TL verildi. (.....).(.....) 170 TL.
(.....)180 TL. İkisi de (.....) Direk bağlayacak gibi."*
- (17) **Belge 2:** BATİBETON Akhisar Tesis Yetkilisi (.....) tarafından BATİBETON Kuzey Bölge Pazarlama Şefi (.....)'a, (.....)'a, (.....)'e ve BATİBETON Güney Bölge Pazarlama Şefi (.....)'ye 12.02.2018 tarihinde gönderilen e-postada aşağıdaki ifadeler yer almaktadır:
- "Merhaba (.....)bey,
12.02.2018 Akhisar Tesisi Pazarlama Faaliyet Raporu
-Bölgeden Elde Edilen Belgeler ve İzlenimler
-Müşterilerimizden, piyasadan ve bayilerimizden edinilen bilgiler aşağıda sunulmuştur:
(.....): Müşterimiz (.....) bey, 2 projesini C30: (.....) TL/M3 iş bitimine kadar sabit fiyat ile (.....)ile anlaştığını bildirmiştir. Biz yeni işi için C30: (.....) TL/M3 vermiştik. Fiyat yüksekliği ve sabitlik veremediğimiz için (.....)ile anlaştığını bildirmiştir. Yaklaşık (.....) m3.
(.....): Müşterimiz (.....) Bey son zamlar ve devam eden işlere uygulanan fiyat farkları nedeniyle C30: (.....) TL/M3 iş bitimine göre sabit fiyattan yeni yerini (.....) ile anlaştığını bildirmiştir. 12 dairelik diğer işi için tekrar görüşeceğiz ..."*
- (18) **Belge 3:** BATİBETON Akhisar Tesis Yetkilisi (.....) tarafından BATİBETON Kuzey Bölge Pazarlama Şefi (.....)'a 09.02.2018 tarihinde gönderilen e-postada aşağıdaki ifadeler yer almaktadır:

“Merhaba (.....),

09.02.2018 Akhisar Tesisi Pazarlama Faaliyet Raporu

-Bölgeden Elde Edilen Belgeler ve İzlenimler

-Müşterilerimizden, piyasadan ve bayilerimizden edinilen bilgiler aşağıda sunulmuştur:

...

(.....):(.....) Bey ile fiyat konusunda anlaşmıştık fakat sabitlik talebi vardır. Fiyat sabitliği veremeyeceğimizi söyledik. (.....) bey fiyatlardaki aşırı artışlar nedeniyle kendilerinde güvensizlik oluştuğunu belirtmektedir. Diğer firmaların anlaşma yaparak fiyatı sabitlemeleri bizim yeni iş almamızda engel teşkil etmektedir ...”

- (19) **Belge 4:** BATİBETON Gaziemir Tesis Yetkilisi (.....) tarafından BATİBETON Güney Bölge Pazarlama Şefi (.....)'ye ve BATİBETON Kuzey Bölge Pazarlama Şefi (.....)'a 12.02.2018 tarihinde gönderilen e-postada aşağıdaki ifadeler yer almaktadır:

“Merhaba,

12.02.2018 Gaziemir Tesisi Pazarlama Faaliyet Raporu

-Müşterilerimizden, piyasadan ve bayilerimizden edinilen bilgiler.

(.....) konut inşaatı/600m3/Kent Beton'dan (.....) TL, Oyak Modern'den (.....) TL ve Çimbeton'dan (.....)TL C30 fiyatı aldıkları bilgisi vardır. C30: (.....)TL fiyat teklifimiz iletildi./5-10km ...”

- (20) **Belge 5:** BATIÇİM Pazarlama ve Satış Müdürü (.....) tarafından BATİBETON Kuzey Bölge Pazarlama Şefi (.....)'a ve BATİBETON Akhisar Tesis Yetkilisi (.....)'ya 02.02.2018 tarihinde gönderilen e-postada aşağıdaki ifadeler yer almaktadır:

“(.....) bey merhaba

Fiyat artışı sebebinin maliyetlerimizdeki inanılmaz artış olduğunu müşteriye anlatın lütfen. Yoksa kim müşteri kaybetmek ister. Bu yüzden müşteriye rakibe kaçıyoruz.

İyi çalışmalar.”

- (21) **Belge 6:** BATİBETON Akhisar Tesis Yetkilisi (.....) tarafından BATİBETON Kuzey Bölge Pazarlama Şefi (.....)'a gönderilen e-postada aşağıdaki ifadeler yer almaktadır:

“Merhaba (.....)bey,

01.02.2018 Akhisar Tesisi Pazarlama Faaliyet Raporu

-Bölgeden Elde Edilen Belgeler ve İzlenimler

-Müşterilerimizden, piyasadan ve bayilerimizden edinilen bilgiler aşağıda sunulmuştur:

(.....): Meydan Çarşı Projesi Şantiye ziyareti yapıldı yıkım işleri hızla devam ediyor. Şantiye şefi (.....) ile görüşüldü. Vermiş olduğumuz (C30: (.....) tl/m3) fiyat teklifinin yüksek olduğunu söyledi. Verilen teklif m3 fiyatının C30: (.....) tl/M3 (c30:hd: (.....) tl) olduğunu söylemiştir.

...

(.....):(.....) bey ile görüşüldü. (.....) dan kendisini ziyarete geldiklerini söyledi. 2. Yapılan zam nedeniyle rahatsız olduğunu kalan betonlarını (.....) ile devam edebileceği bilgisini vermiştir. Zam konusunda bir şey yapamayacağımızı kendisine bildirdik. Saha betonu işi kalmış olup yaklaşık 400 m3 civarındır ...”

I.3.2. Teşebbüslerden Gelen Bilgiler Çerçevesinde Yapılan Tespitler

- (22) Dosya kapsamında teşebbüslerden Ocak 2016 - Aralık 2017 dönemini kapsayan bazı veriler talep edilmiştir. Teşebbüslerden gelen bilgiler, satış ve pazarlaması gerçekleştirilen hazır beton türü (C25, C30, ...) ve belirlenen coğrafi pazarlar kapsamında analize tabi tutulmuştur.
- (23) Teşebbüsler C12/15, C16/20, C20/25, C25/30, C30/37, C35/45, C40/50 gibi hazır beton türlerinin satış ve pazarlamasını yapmaktadırlar. Bu hazır beton türleri içerisinde ilgili coğrafi bölgede teşebbüsler (.....) dışında çoğunlukla C25/30 türü hazır beton satışı, ardından C30/37 türü hazır beton satışı gerçekleştirmektedir. (.....) ise daha çok C30/37 ve ardından C25/30 türünde hazır beton satışı gerçekleştirmektedir. Teşebbüslerin hazır beton türlerine göre satış oranları aşağıdaki tablo verilmektedir:

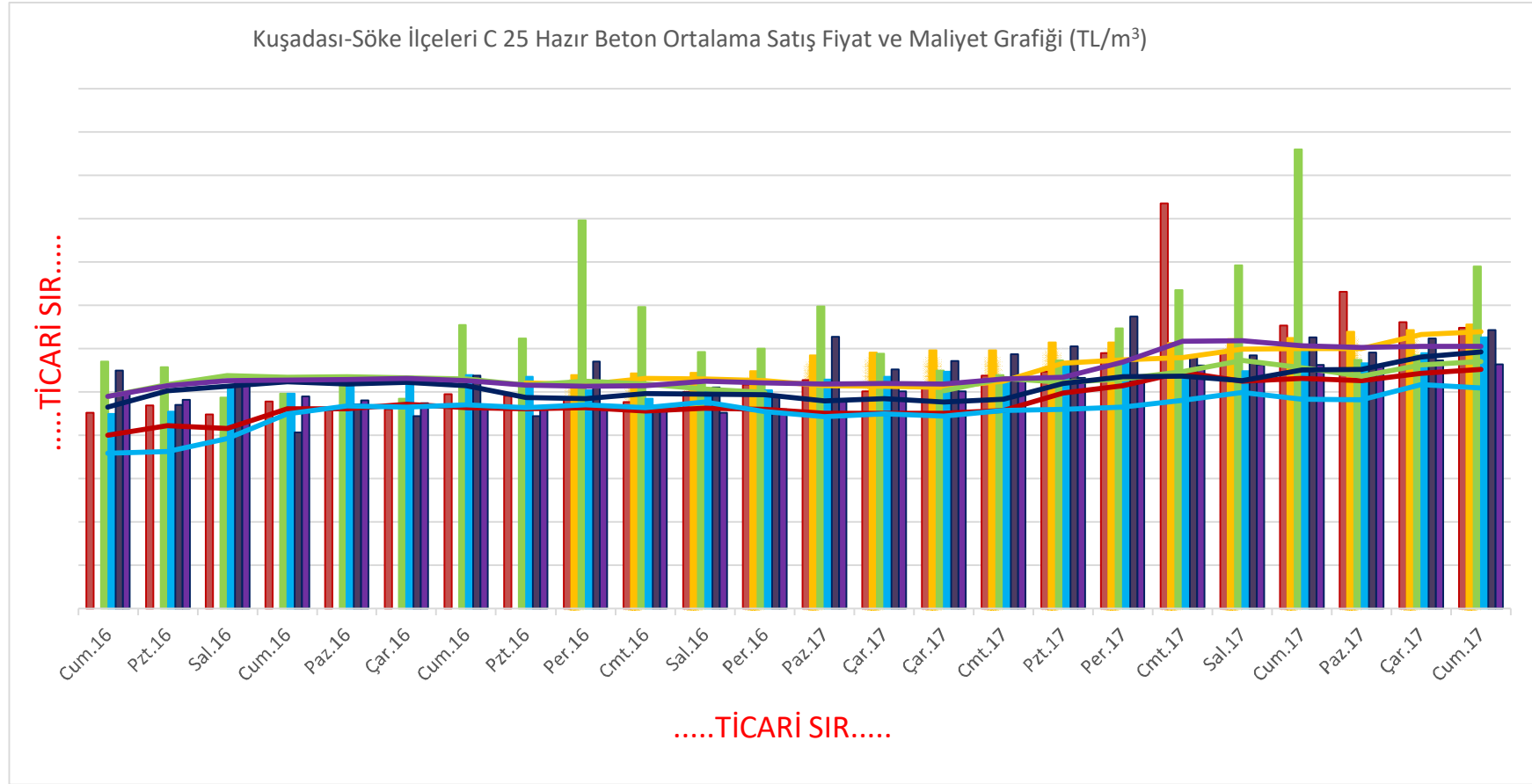
Tablo 1: Teşebbüslerin Hazır Beton Türlerine Göre Satış Oranları

TEŞEBBÜS	HAZIR BETON TÜRÜ		
	C25/30 (%)	C30/37 (%)	Diğer (%)
BATIBETON	(.....)	(.....)	(.....)
CANATANLAR İNŞAAT	(.....)	(.....)	(.....)
ÇİMBETON	(.....)	(.....)	(.....)
MODERN BETON	(.....)	(.....)	(.....)
TAŞYAKAN İNŞAAT	(.....)	(.....)	(.....)
MENDEŞ BETON ¹	(.....)	(.....)	(.....)

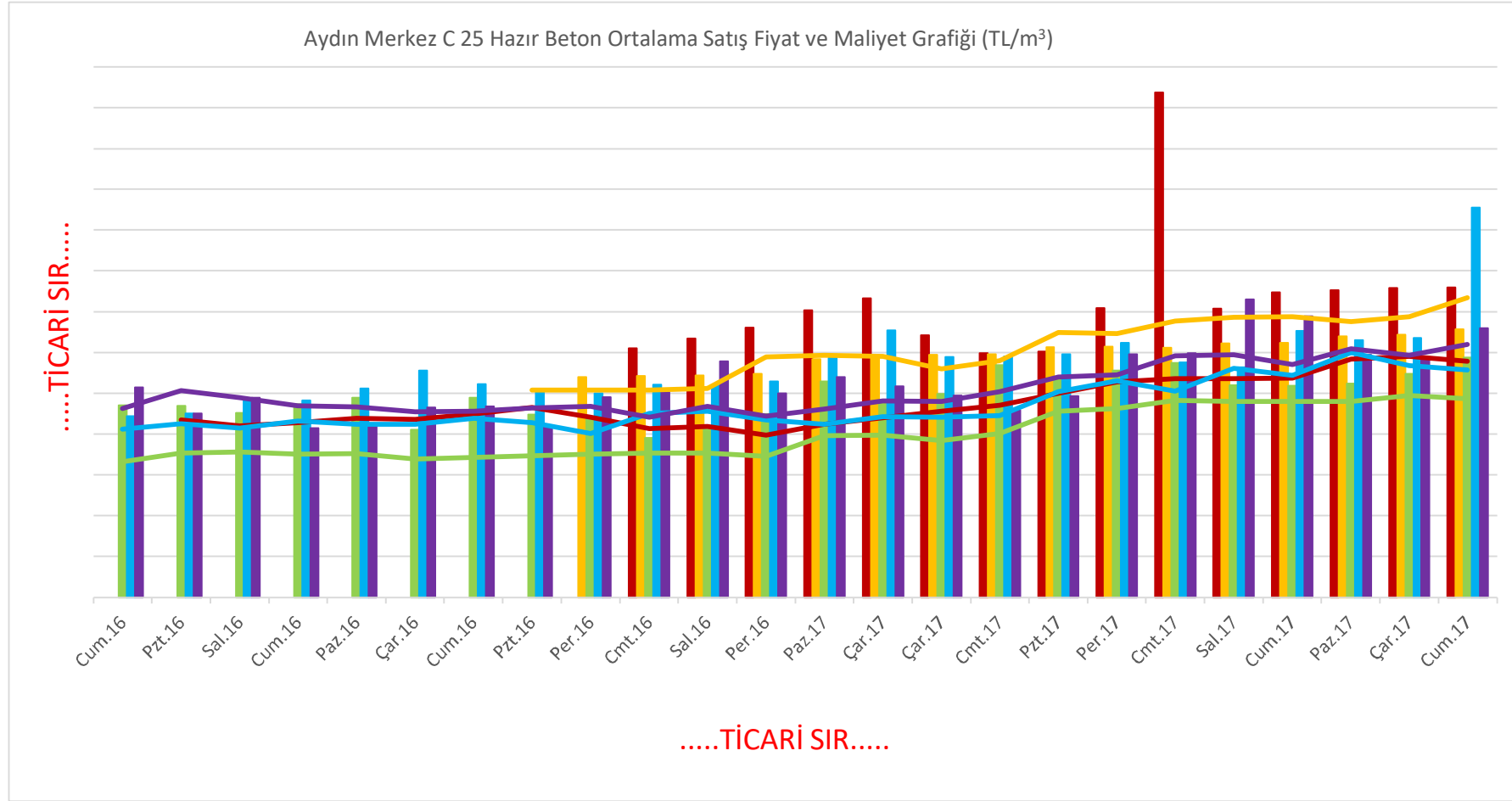
- (24) Tablo 1'deki verilerden de görüleceği üzere (.....) dışındaki teşebbüsler, C25/30 türü hazır beton satışını daha fazla oranda gerçekleştirmişlerdir. Bu nedenle yapılan ekonomik analizlerde teşebbüslerin C25/30 türü hazır beton satışları kullanılmıştır.
- (25) Teşebbüslerin C25/30 türü hazır beton ağırlıklı ortalama satış fiyatları ve maliyetleri iki ilgili coğrafi pazar için aşağıda verilmektedir:

¹ Kuşadası ilçesindeki satışları esas alınmıştır.

Grafik 1: Teşebbüslerin Aydın Kuşadası ve Söke İlçeleri'nde C25/30 Hazır Beton Ağırlıklı Ortalama Satış Fiyatları ve Maliyetleri (TL/m³)²



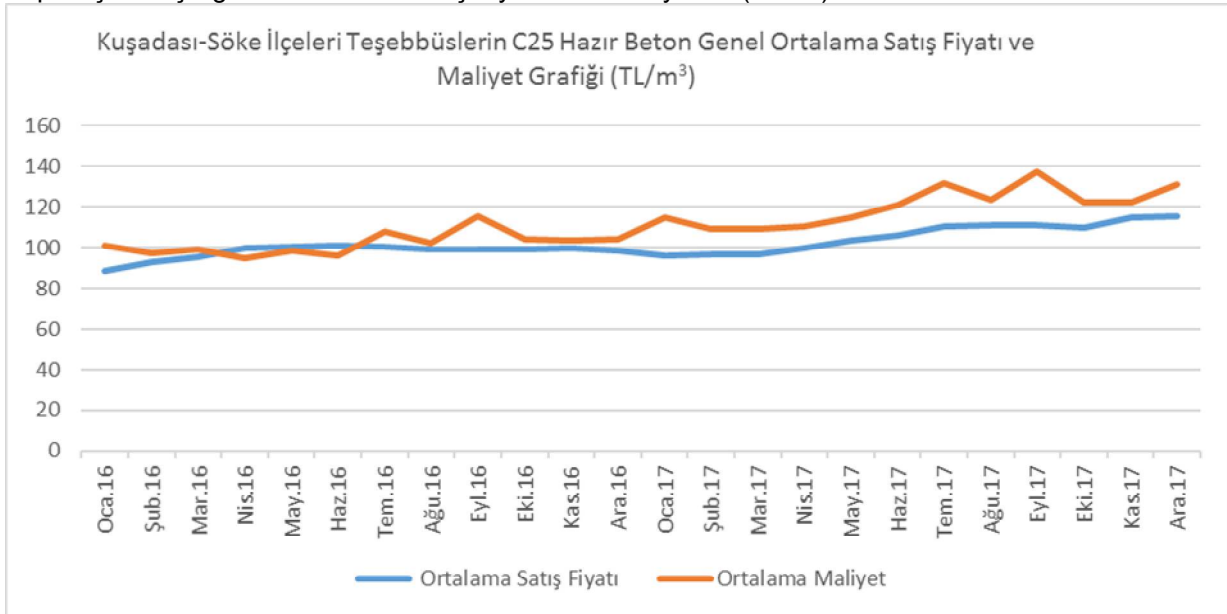
² Teşebbüslerin ağırlıklı ortalama satış fiyatları KDV, pompa ve nakliye bedellerinden arındırılarak verilmiştir. Bu nedenle maliyetlerin altında seyretmektedir.

Grafik 2: Teşebbüslerin Aydın Merkez Coğrafi Pazarındaki C25/30 Hazır Beton Ağırlıklı Ortalama Satış Fiyatları ve Maliyetleri (TL/m³)³

³Teşebbüslerin ağırlıklı ortalama satış fiyatları KDV, pompa ve nakliye bedellerinden arındırılarak verilmiştir. Bu nedenle maliyetlerin altında seyretmektedir.

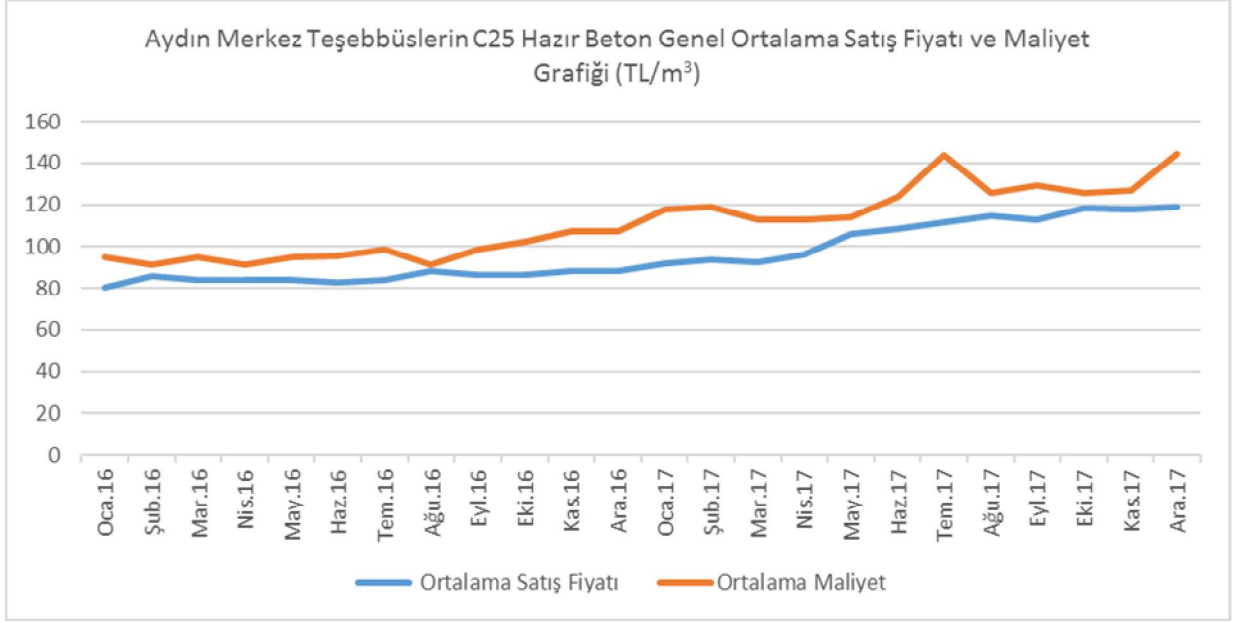
- (26) Grafik 1 incelendiğinde; Aydın Kuşadası ve Söke İlçeleri coğrafi pazarında C25/30 hazır beton türünde 2016 Ocak – 2017 Aralık döneminde BATİBETON'un fiyatları (.....) TL/m³, ÇİMBETON'un fiyatları (.....)TL/m³, MODERN BETON'un fiyatları (.....)TL/m³, TAŞYAKAN İNŞAAT'ın fiyatları (.....)TL/m³, MENDEŞ BETON'un fiyatları (.....)TL/m³ aralığında gerçekleşmektedir. CANATANLAR İNŞAAT'ın fiyatları ise 2016 Ağustos – 2017 Aralık döneminde (.....)TL/m³ arasındadır. Teşebbüsler arasında ve aylar bazında farklılıklar olsa da genel olarak teşebbüslerin fiyatlarının farklı oranlarda arttığı görülmektedir. Teşebbüslerin satış fiyatı ve maliyetleri birlikte ele alındığında, genel olarak satış fiyatlarının arttığı dönemlerde maliyetlerinin de artış gösterdiği gözlemlenmektedir.
- (27) Grafik 2 incelendiğinde ise; Aydın Merkez coğrafi pazarında C25/30 hazır beton türünde 2016 Ocak – 2017 Aralık döneminde BATİBETON'un fiyatları (.....)TL/m³, ÇİMBETON'un fiyatları (.....)TL/m³, MODERN BETON'un fiyatları (.....)TL/m³, TAŞYAKAN İNŞAAT'ın fiyatları (.....)TL/m³ arasındadır. CANATANLAR İNŞAAT'ın fiyatları ise 2016 Ağustos – 2017 Aralık döneminde (.....)TL/m³ arasında seyretmiştir. Grafik 1'e benzer şekilde genel olarak teşebbüslerin fiyatlarının farklı oranlarda arttığı; teşebbüslerin genel olarak satış fiyatlarının arttığı dönemlerde maliyetlerinin de artış gösterdiği görülmektedir.
- (28) Fiyat artışlarının pazardaki kümülatif etkisini görebilmek amacıyla teşebbüslerin ilgili pazardaki fiyat ve maliyet hareketleri toplulaştırılmış olarak aşağıda Grafik 3 ve Grafik 4'te görselleştirilmiştir.

Grafik 3: Teşebbüslerin Aydın Kuşadası ve Söke İlçeleri Coğrafi Pazarındaki C25/30 Hazır Beton Toplulaştırılmış Ağırlıklı Ortalama Satış Fiyatları ve Maliyetleri (TL/m³)



- (29) Grafik 3 incelendiğinde, Aydın Kuşadası ve Söke İlçeleri coğrafi pazarında C25/30 hazır beton türünde 2016 Ocak – 2017 Aralık döneminde teşebbüslerin toplulaştırılmış ağırlıklı ortalama fiyatlarının 88-115 TL/m³ arasında seyrettiği, fiyatlarda olağanüstü bir artış gerçekleşmediği, maliyetlerde zaman zaman ciddi artışlar meydana geldiği görülmektedir.

Grafik 4: Teşebbüslerin Aydın Merkez Coğrafi Pazarındaki C25/30 Hazır Beton Ağırlıklı Toplulaştırılmış Ortalama Satış Fiyatları ve Maliyetleri (TL/m³)



- (30) Grafik 4 incelendiğinde, Aydın Merkez coğrafi bölgesinde C25/30 hazır beton türünde 2016 Ocak – 2017 Aralık döneminde teşebbüslerin toplulaştırılmış ağırlıklı ortalama fiyatlarının 80-119 TL/m³ arasında seyrettiği, özellikle 2017 yılının başından itibaren maliyetlerde meydana gelen artışlarla beraber fiyatların da arttığı, ancak maliyetlere nazaran fiyatlarda olağanüstü keskin bir artışın meydana gelmediği gözlemlenmektedir.
- (31) Teşebbüslerin ilgili pazarlardaki 2016 Ocak – 2017 Aralık döneminde, altı aylık dönemler halinde fiyat ve maliyet artış oranları aşağıdaki tablo yer verilmektedir:

Tablo 2: Aydın Kuşadası ve Söke İlçeleri Coğrafi Pazarı'nda Teşebbüslerin Altı Aylık Dönemler Bazında Fiyat ve Maliyet Artış Oranları (%)

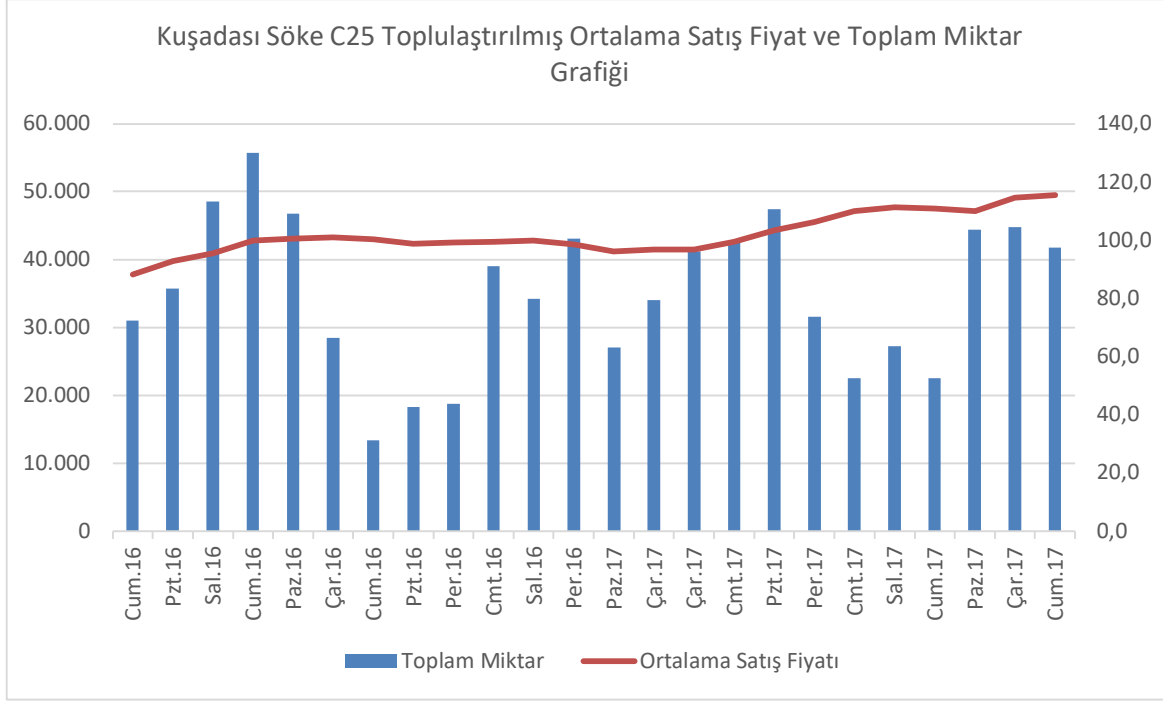
Tarih	BATİBETON		CANATANLAR İNŞAAT		ÇİMBETON		MODERN BETON		TAŞYAKAN İNŞAAT		MENDEŞ BETON	
	Fiyat	Maliyet	Fiyat	Maliyet	Fiyat	Maliyet	Fiyat	Maliyet	Fiyat	Maliyet	Fiyat	Maliyet
2016 Ocak-Haziran	(...)	(...)			(...)	(...)	(...)	(...)	(...)	(...)	(...)	(...)
2016 Temmuz-Aralık	(...)	(...)	(...)	(...)	(...)	(...)	(...)	(...)	(...)	(...)	(...)	(...)
2017 Ocak-Haziran	(...)	(...)	(...)	(...)	(...)	(...)	(...)	(...)	(...)	(...)	(...)	(...)
2017 Temmuz-Aralık	(...)	(...)	(...)	(...)	(...)	(...)	(...)	(...)	(...)	(...)	(...)	(...)

Tablo 3: Aydın Merkez Coğrafi Pazarı'nda Teşebbüslerin Altı Aylık Dönemler Bazında Fiyat ve Maliyet Artış Oranları (%)

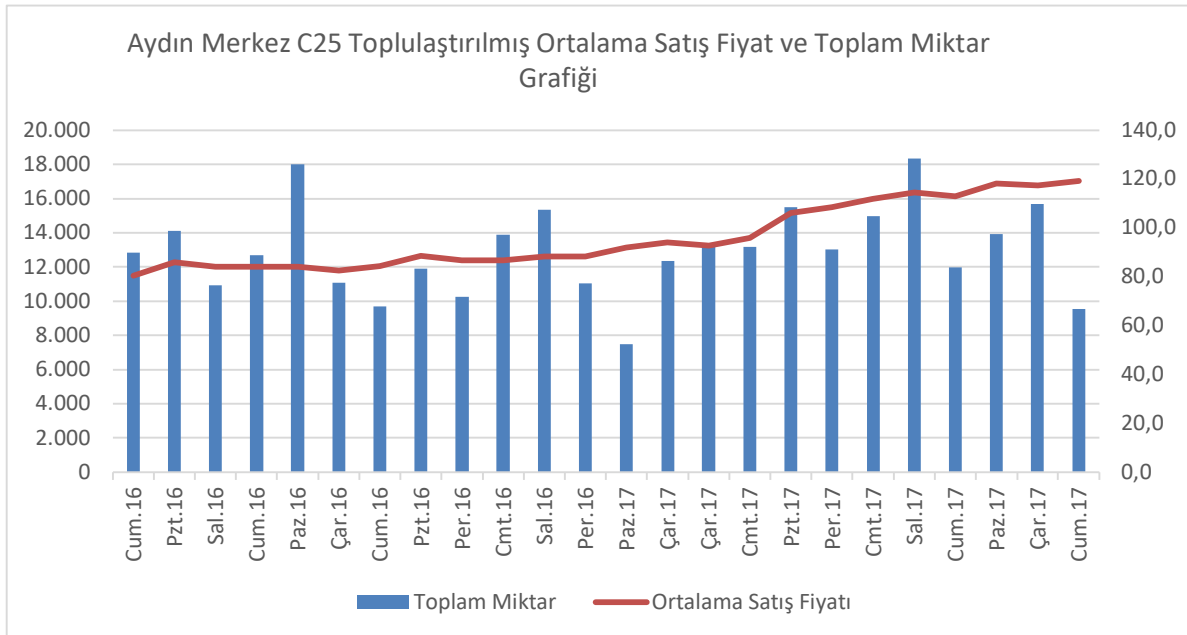
Tarih	BATİBETON		CANATANLAR İNŞAAT		ÇİMBETON		MODERN BETON		TAŞYAKAN İNŞAAT	
	Fiyat	Maliyet	Fiyat	Maliyet	Fiyat	Maliyet	Fiyat	Maliyet	Fiyat	Maliyet
2016 Ocak-Haziran	(...)				(...)	(...)	(...)	(...)	(...)	(...)
2016 Temmuz-Aralık	(...)	(...)	(...)	(...)	(...)	(...)	(...)	(...)	(...)	(...)
2017 Ocak-Haziran	(...)	(...)	(...)	(...)	(...)	(...)	(...)	(...)	(...)	(...)
2017 Temmuz-Aralık	(...)	(...)	(...)	(...)	(...)	(...)	(...)	(...)	(...)	(...)

- (32) Yukarıda yer verilen Tablo 2 ve Tablo 3 incelendiğinde; istisnalar hariç genel olarak teşebbüslerin fiyatlarının arttığı dönemlerde maliyetlerinin de artış gösterdiği, teşebbüslerin fiyat ve maliyet artış oranlarının benzer özellik taşımadığı, teşebbüslerce birlikte aynı dönemlere rastgelen olağanüstü fiyat artışlarının yapılmadığı görülmektedir.
- (33) İncelenen dönemlerde ilgili coğrafi pazarda hazır beton fiyatında zaman zaman meydana gelen artışlarda talebin bir etkisinin olup olmadığının tespit edilebilmesi adına aşağıdaki grafikler oluşturulmuştur.

Grafik 5: Aydın Kuşadası ve Söke İlçeleri Coğrafi Pazarı C25/30 Hazır Beton Toplulaştırılmış Ortalama Satış Fiyatı (TL) ve Toplam Satış Miktarı (m³)



Grafik 6: Aydın Merkez Coğrafi Pazarı C25/30 C25/30 Hazır Beton Toplulaştırılmış Ortalama Satış Fiyatı (TL) ve Toplam Satış Miktarı (m³)



- (34) Yukarıda yer verilen Grafik 5 ve Grafik 6 incelendiğinde; genel olarak toplam satış miktarlarının arttığı dönemlerde fiyatlarda da nispeten yukarı yönde bir hareketlilik yaşandığı, fiyatlarda meydana gelen bu artışın çoğunlukla satış miktarlarında yaşanan artışla aynı döneme, bazı dönemlerde ise nispeten daha geç ve yakın döneme rast geldiği gözlemlenmektedir.
- (35) Bunun yanı sıra hazır beton pazarının genellikle dönemsellik arz eden bir yapıya sahip olduğu, kış dönemlerine rast gelen aylarda talepte düşüş yaşandığı, yaz dönemlerine rast gelen aylarda ise talepte bir artış yaşandığı bilinmektedir. Ancak Kuşadası ve Söke ilçelerinde turizm sezonunun açıldığı yaz aylarında hazır beton satışlarının düştüğü, diğer aylarda daha fazla hazır beton satışının gerçekleştiği; Aydın merkez bölgesinde ise satışların yıl içerisinde nispeten daha düzenli olduğu görülmektedir.
- (36) Dosya kapsamında önaraştırma tarafı teşebbüslerden 2016 Ocak – 2017 Aralık dönemindeki satış yaptıkları en büyük on müşteri talep edilmiştir. Talep edilen bu verilerin analizi sonucunda; müşterilerin büyük çoğunluğunun yıl içerisinde sağlayıcı değiştirmedikleri, ancak çok sınırlı da olsa sağlayıcı değiştiren müşterinin bulunduğu, örneğin (.....) ve (.....)'nin hem MODERN BETON hem CANATANLAR İNŞAAT'tan, (.....)'nin hem BATİBETON hem de CANTANLAR İNŞAAT'tan hazır beton temin ettiği tespit edilmiştir.

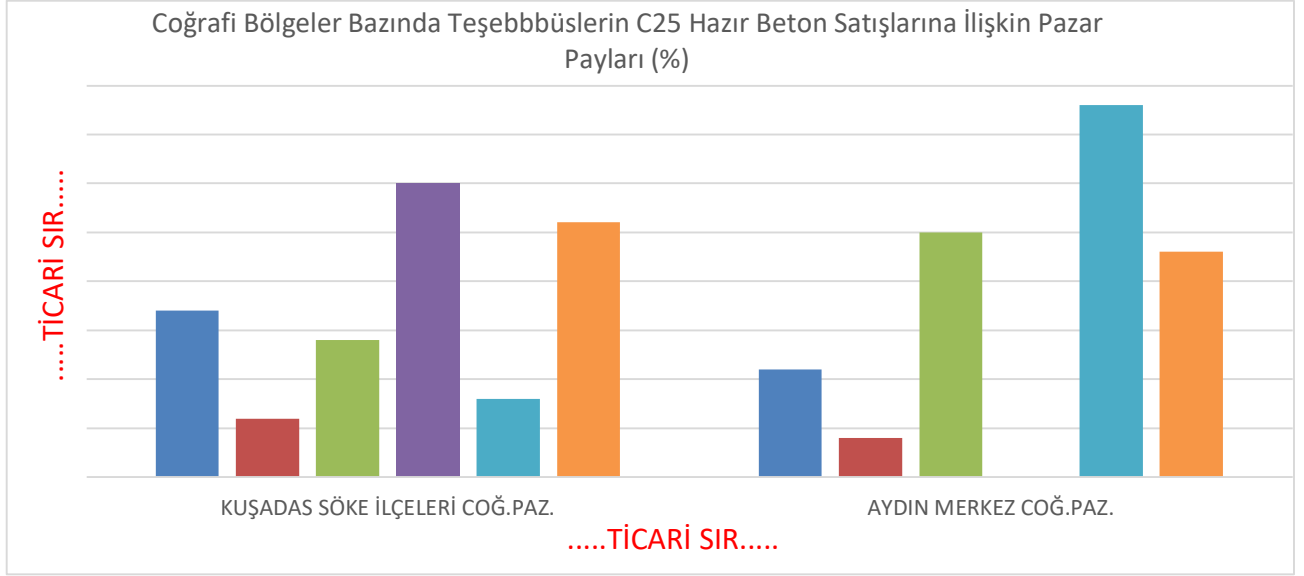
Tablo 4: Teşebbüslerin Aydın'ın İlçelerine Yaptığı C25/30 Türü Hazır Beton Satışların Aydın'a Yaptığı Toplam C25/30 Satışları İçerisindeki Payı (%)

İL	İLÇE	BATİBETON TOPLAM SATIŞ İÇİNDEKİ PAYI (%)	CANATANLAR TOPLAM SATIŞ İÇİNDEKİ PAYI (%)	ÇİMBETON TOPLAM SATIŞ İÇİNDEKİ PAYI (%)	MENDEŞ BETON TOPLAM SATIŞ İÇİNDEKİ PAYI (%)	MODERN BETON TOPLAM SATIŞ İÇİNDEKİ PAYI (%)	TAŞYAKAN TOPLAM SATIŞ İÇİNDEKİ PAYI (%)
AYDIN	Çine	(.....)	(.....)	(.....)		(.....)	(.....)
	Efeler	(.....)	(.....)	(.....)			
	Germencik	(.....)	(.....)	(.....)			(.....)
	İncirliova	(.....)	(.....)	(.....)		(.....)	(.....)
	Karpuzlu	(.....)	(.....)	(.....)		(.....)	
	Koçarlı	(.....)	(.....)	(.....)		(.....)	
	Köşk	(.....)	(.....)	(.....)		(.....)	
	Kuşadası	(.....)	(.....)	(.....)	(.....)	(.....)	(.....)
	Kuyucak	(.....)	(.....)	(.....)			
	Merkez ⁴	(.....)	(.....)	(.....)		(.....)	
	Nazilli	(.....)	(.....)	(.....)		(.....)	
	Ortaklar	(.....)	(.....)	(.....)		(.....)	
	Söke	(.....)	(.....)	(.....)	(.....)	(.....)	(.....)
	Sultanhisar	(.....)	(.....)	(.....)			
	Yenipazar	(.....)	(.....)	(.....)		(.....)	
	Toplam	100,0	~100,0	~100,0	100,0	~100,0	100,0

- (37) Yukarıda yer verilen Tablo 4 incelendiğinde; 2016 Ocak- 2017 Aralık döneminde teşebbüslerin farklı ilçelere satış yapabildiği, ancak satışların büyük çoğunluğunun Kuşadası ve/veya Söke ilçelerine yoğunlaştığı görülmektedir. Ancak MODERN BETON'un diğerlerinden farklı olarak Aydın il merkezine daha fazla hazır beton satışı gerçekleştirdiği tespit edilmiştir. Teşebbüslerin coğrafi bölgeler bazında C25/30 türü hazır betondaki satışlarına ilişkin pazar payları aşağıdaki gafikte verilmektedir.

⁴ Aydın Merkez coğrafi pazarını değil, Aydın il merkezine yapılan satışları ifade etmektedir.

Grafik 7: Coğrafi Bölgeler Bazında Teşebbüslerin C25/30 Türü Hazır Beton Satışlarına İlişkin Pazar Payları (%)⁵



I.4. DEĞERLENDİRME

- (38) 4054 sayılı Kanun'un 4. maddesi uyarınca; "belirli bir mal veya hizmet piyasasında doğrudan veya dolaylı olarak rekabeti engelleme, bozma ya da kısıtlama amacı taşıyan veya bu etkiyi doğuran yahut doğurabilecek olan teşebbüsler arası anlaşmalar, uyumlu eylemler ve teşebbüs birliklerinin bu tür karar ve eylemleri" yasaklanmaktadır.
- (39) Dosya konusu iddialar, Aydın ili Kuşadası ve Söke ilçelerinde hazır beton üretimi yapan beton santrallerinin her hafta toplanarak beton ihtiyacı olan firmaları belirlediklerine, metreküp bazlı müşteri paylaşımı ve fiyat tespiti yapmak suretiyle pazardaki rekabetçi yapının oluşmasını engellediklerine ilişkindir. Teşebbüslerde gerçekleştirilen yerinde incelemelerde, dosya konusu iddiayı destekleyecek nitelikte herhangi bir bilgi veya belgeye ulaşılması mümkün olmamıştır.
- (40) Bu noktada "Dosya Kapsamında Yapılan İnceleme ve Tespitler" bölümünde de yer verilen bazı belgeler ve yapılan ekonomik analizler değerlendirilecektir. Yukarıda yer verilen Belge 1 - Belge 6 birlikte incelendiğinde; teşebbüslerin kendi imkânları ile rakiplerin davranışlarını ve müşterilerin eğilimlerini takip etme çabası içinde oldukları, farklı fiyat ve koşullarda hazır beton satışı gerçekleştirdikleri ve birbirlerinden müşteri kapmak amacıyla çaba sarf ettikleri, fiyat artışının sebebinin maliyet kaynaklı olduğu, fiyatlarda artış meydana geldiğinde müşterinin sağlayıcı değiştirebildiği anlaşılmaktadır.
- (41) "Teşebbüslerden Gelen Bilgiler Çerçevesinde Yapılan Tespitler" bölümünde yer verilen analizler incelendiğinde ve Grafik 1, Grafik 2, Grafik 3 ve Grafik 4 birlikte ele alındığında; incelenen dönemde ilgili coğrafi pazarlarda teşebbüsler arasında fiyat benzerliğinin bulunmadığı ve farklı fiyatlardan hazır beton satışı gerçekleştirdikleri, fiyat artışının gerçekleştiği dönemlerde teşebbüslerin fiyatlarının farklı oranlarda artış gösterdiği ve fiyat artışlarının genel olarak maliyetlerdeki artışla benzer veya yakın dönemlere rast geldiği, hazır beton satış fiyatlarında olağanüstü bir artışın meydana gelmediği anlaşılmaktadır. Tablo 2 ve Tablo 3'te aynı inceleme dönemi ve coğrafi pazarlarda; altışar aylık dönemler halinde teşebbüslerin fiyat ve maliyet artış oranları incelenmiştir. Söz konusu tablolardaki verilerin, Grafik 1 – Grafik 4'teki verileri

⁵ Grafikteki analizler sadece önaraştırma tarafı teşebbüslerin verileri baz alınarak yapılmış, bölgedeki diğer hazır beton şirketlerinin satışları dahil edilmemiştir.

destekleyici nitelikte olduđu ve elde edilen verilerden teŖebbüslerin satış fiyatlarını birlikte tespit ettiklerine yönelik bulguya rastlanmadığı ifade edilmelidir.

- (42) Grafik 5 ve Grafik 6'da teŖebbüslerin hazır beton satış fiyatlarıyla miktarı arasındaki ilişki incelenmiştir. Yapılan inceleme neticesinde, genel olarak toplam satış miktarlarının arttığı dönemlerde fiyatlarda da nispeten yukarı yönde bir hareketlilik yaşandıđı, fiyatlarda meydana gelen bu artışın çođunlukla satış miktarlarında yaşanan artışla benzer ve yakın döneme denk geldiđi tespit edilmiştir. Dolayısıyla fiyat artışlarında kısmen talebin de bir etkisinin olduđu değerlendirilmektedir.
- (43) Müşteri paylaşımı iddialarına yönelik olarak, teŖebbüslerin hazır beton satışı gerçekleştirdikleri en büyük on müşterisi incelenmiş ve yapılan inceleme sonucunda, müşterilerin büyük çođunluđunun yıl içerisinde sağlayıcı deđiştirmedikleri, ancak incelenen dönem içerisinde sağlayıcı deđiştiren müşterilerin de bulunduđu tespit edilmiştir. Bu kapsamda elde edilen bulguların teŖebbüslerin müşteri paylaştıklarına yönelik iddiaları desteklemediđi değerlendirilmektedir.
- (44) Ayrıca önaraştırma tarafı teŖebbüslerin bölge paylaşımı içerisinde olup olmadıklarının tespiti amacıyla, teŖebbüslerin Aydın'ın tüm ilçelerine yaptıkları satışları incelenmiştir. Yapılan inceleme neticesinde, teŖebbüslerin farklı ilçelere satış yapabildiđi, bununla birlikte hemen hepsinin Kuşadası ve/veya Söke ilçelerine satışlarını yoğunlaştırdığı tespit edilmiştir. Bu kapsamda teŖebbüslerin bölge paylaşımı içerisinde olduklarını gösteren herhangi bir bulguya rastlanmadığı kanaatine varılmıştır.
- (45) Yukarıda yer verilen tespit ve deđerlendirmeler ışığında; Aydın ili Kuşadası ve Söke ilçelerinde hazır beton üretimi yapan önaraştırma tarafı teŖebbüslerin, beton ihtiyacı olan firmaları belirleyerek müşteri paylaşımı ve fiyat tespiti yapmak suretiyle pazardaki rekabetçi yapının oluşmasını engelledikleri ve dolayısıyla 4054 sayılı Kanun'u ihlal ettiklerine yönelik iddiaları destekler herhangi bir bilgi veya belgeye ulaşılamamıştır.

J. SONUÇ

- (46) Düzenlenen rapora ve incelenen dosya kapsamına göre, 4054 sayılı Kanun'un 41. maddesi uyarınca Ŗikayetin reddi ile soruşturma açılmamasına, gerekçeli kararın tebliđinden itibaren 60 gün içinde Ankara İdare Mahkemelerinde yargı yolu açık olmak üzere, OYBİRLİĐİ ile karar verilmiştir.