

TÜRKİYE KIRMIZI ET SEKTÖRÜ VE REKABET POLİTİKASI

HAZIRLAYANLAR

Rekabet Başkanını Kürşat ÜNLÜSOY

Rekabet Uzman Yardımcısı Ebru İNCE

Rekabet Uzman Yardımcısı Fethullah GÜLER

3. Daire Başkanlığı

Ankara 2010

İÇİNDEKİLER

<u>I. GİRİŞ.....</u>	<u>4</u>
<u>II. TARIM SEKTÖRÜNDE TÜRKİYE- AB KARŞILAŞTIRMASI ve DÜNYADAKİ GELİŞİME İLİŞKİN GENEL BİLGİ.....</u>	<u>7</u>
<u>A. Türkiye ve AB Tarım Sektörü Karşılaştırması.....</u>	<u>7</u>
<u>B. Tarım Sektöründe Yaşanan Küresel Değişim.....</u>	<u>14</u>
<u>III. TÜRKİYE TARIM SEKTÖRÜ YAPISI ve GELİŞİMİ.....</u>	<u>19</u>
<u>A. Türkiye’de Tarımsal Üretim.....</u>	<u>19</u>
<u>B. Türkiye’de Hayvansal Üretim.....</u>	<u>26</u>
<u>1. Hayvansal Üretim Değerleri</u>	<u>26</u>
<u>2. Canlı Hayvan Sayısındaki Değişim.....</u>	<u>27</u>
<u>3. Canlı Hayvan Stokunun Niteliği.....</u>	<u>30</u>
<u>4. Kırmızı Et Üretimindeki Değişim.....</u>	<u>33</u>
<u>5. İşletme Yapısı ve Entegrasyon Düzeyi.....</u>	<u>36</u>
<u>6. Et ve Balık Kurumu.....</u>	<u>40</u>
<u>7. Yem Maliyetlerinin Seyri.....</u>	<u>42</u>
<u>8. Damızlık Hayvan Stokundaki Azalma.....</u>	<u>44</u>
<u>9. Et ve Canlı Hayvan İthalatı.....</u>	<u>45</u>
<u>10. Koyun İhracatındaki Artış</u>	<u>48</u>
<u>IV. DEĞERLENDİRME</u>	<u>50</u>
<u>A. Tarım Sektörünün Yapısı ve Gelişiminde Önemli Konular</u>	<u>50</u>
<u>B. Kırmızı Et Fiyatlarındaki Artışlarda Doğrudan Etki Yaratan Gelişmeler.....</u>	<u>53</u>
<u>V. SEKTÖRE YÖNELİK REKABET POLİTİKASI ÖNERİLERİ.....</u>	<u>56</u>
<u>KAYNAKÇA.....</u>	<u>64</u>

KISALTMALAR DİZİNİ

AB	:	Avrupa Birliđi
ABD	:	Amerika Birleşik Devletleri
ASÜD	:	Ambalajlı Süt ve Süt Ürünleri Sanayicileri Derneđi
ATO	:	Ankara Ticaret Odası
DPT	:	Devlet Planlama Teşkilatı
EBK	:	Et ve Balık Kurumu
FAO	:	<i>Food and Agriculture Organization</i>
GSİYH	:	Gayri Safi Yurtiçi Hasıla
IMF	:	<i>International Monetary Fund</i>
IPARD	:	<i>Instrument For Pre-Accession Rural Development Component</i>
TAGEM	:	Tarımsal Araştırmalar Genel Müdürlüğü
TDSYMB	:	Türkiye Damızlık Sığır Yetiştiricileri Merkez Birliđi
TEAE	:	Tarım ve Köyişleri Bakanlığı Tarımsal Ekonomi Araştırma Enstitüsü
TİGEM	:	Tarım ve Köyişleri Bakanlığı Tarım İşletmeleri Genel Müdürlüğü
TÜİK	:	Türkiye İstatistik Kurumu
TÜSEDAD	:	Tüm Süt Et ve Damızlık Sığır Yetiştiricileri Derneđi
TZOB	:	Türkiye Ziraat Odaları Birliđi

I. GİRİŞ

Günümüzde hızla artan nüfus ve beraberinde azalan doğal kaynaklar, toplum sağlığının korunması ve geliştirilmesi konusunda yeterli ve dengeli beslenmenin önemini her geçen gün daha da arttırmaktadır. Toplumda bireylerin sağlıklı beslenmelerinde gerekli olan temel gıda maddelerinin bitkisel veya hayvansal üretim kaynaklı olması, ülkelerde tarım piyasalarının etkin işleyişine olanak sağlayacak ve bu yolla bireylerin temel gıda maddelerine, arzulanan düzeyde ve asgari maliyetle ulaşmasının yolunu açacak tarım politikalarının oluşturulmasını ve geliştirilmesini gerekli kılmaktadır.

Bahsi geçen temel gıda maddeleri içerisinde içerdiği protein miktarı itibarıyla hayvansal gıdalar ön plana çıkmakta olup, bu konuda yapılan araştırmalar yeterli ve dengeli beslenme için günlük protein ihtiyacının en az %40-50'sinin temelde kırmızı et, beyaz et, süt ve yumurtadan oluşan hayvansal kökenli besin maddelerinden temin edilmesi gerektiğini vurgulamaktadır. TAGEM verilerine göre gelişmiş ülkelerde günlük tüketilen protein miktarının yaklaşık %70'i hayvansal gıdalardan sağlanırken ülkemizde günlük tüketilen protein miktarının %73'ü bitkisel gıdalardan sağlanmaktadır. Hayvansal gıda tüketim kalemlerinde Avrupa Birliği ülkelerinin gerisinde olan ülkemizde, fark özellikle kırmızı ette ön plana çıkmaktadır. Bu bağlamda Et Üreticileri Birliği ve Türkiye Kasaplar Federasyonu verilerine göre, 2009 yılında kişi başına kırmızı et tüketimi ülkemizde 12 kg¹ iken Avrupa Birliği'nde 19,7 kg² olup, tüketimin 2009 yılında bir önceki yıla göre gerileme gösteren et üretimi ve artan nüfus paralelinde azalmakta olduğu ifade edilmektedir.

Bu veriler, dengeli beslenmede kişi başı yıllık kırmızı et tüketiminin yaklaşık 33 kg olması gerektiği göz önünde bulundurulursa, Türkiye'de kırmızı et tüketiminin artırılmasına yönelik gereksinimi açıkça ortaya koymaktadır. Tüketim artışının üretim, yani arzın artırılması ile doğrudan ilgili olduğu noktasından hareketle, ülkemizde tavukçuluk sektöründeki yapısal gelişim ve dönüşüm paralelinde son 10 yılda beyaz et tüketiminde meydana gelen artışın, büyük ve küçükbaş hayvancılığın yapısı gözlemlenerek kırmızı et için de sağlanması kritik önemi haizdir.

¹ TÜİK verilerine göre kişi başına kırmızı et üretimi 2008 yılı için 6,78 kg, 2009 yılı için 5,73 kg'dır.

² Rakam AB'de domuz eti hariç kırmızı et tüketimini göstermekte olup, domuz eti dâhil kişi başı kırmızı et tüketimi yaklaşık 62 kg'dır. Domuz eti dünya et üretiminin yaklaşık %40'ını, kırmızı et üretiminin ise yaklaşık %55'ini karşılamaktadır.

Temel işlevi gıda üretimi olan hayvancılığın, yalnızca ev tüketimi için değil portföyünü gıda temin ve tedariki üstüne kuran otel, restoran işletmeciliği gibi pek çok sektör için de önemli girdi kaynağı oluşturduğu; turizm sektöründeki gelişme ile birlikte bu işletmelerin et ürünlerine yönelik talep artışlarının et sektöründe önemli etki yarattığı dikkatten kaçmamalıdır. Bunun yanı sıra, hayvancılık, temel ürünleri olan et, süt ve yumurtanın yanı sıra tekstil, deri, kozmetik ve ilaç endüstrilerinde kullanılmak üzere pek çok yan ürüne de kaynaklık etmektedir.

Kısacası hayvancılık, insanların dengeli beslendiği bir topluma sahip olmak başta olmak üzere, ilişkide olduğu pek çok endüstri bakımından ülkemiz ekonomisi için gelişimi ve etkin işleyişi korunması gereken bir sektör olarak karşımıza çıkmaktadır.

4054 sayılı Rekabetin Korunması Hakkında Kanun'un (4054 sayılı Kanun) temel amacı; rekabetçi sürecin önündeki engellerin kaldırılarak piyasa ekonomisine işlerlik kazandırmak ve bu suretle tüketicilerin, tercihleri doğrultusunda kaliteli ürün ve hizmetlere, artan çeşitlilik ve düşük fiyatlarla ulaşmalarını sağlayarak toplumsal refahı azamileştirmektir.

Temel hedefi tarım sektöründe piyasa mekanizmasına işlerlik kazandırmak olan piyasa reformu ülkemizde 1999 yılında Dünya Bankası'nın desteği sağlanarak oluşturulan "*Tarımsal Reform Uygulama Projesi*" (TRUP) ile önemli güç kazanmış, bu proje "*Güçlü Ekonomiye Geçiş Programı*"nda yer verilen tarımsal reform düzenlemelerinin de temelini oluşturmuştur. Ancak reform sonrası tarım sektörü dâhilinde işlemeyen veya aksak işleyen piyasaların varlığı, tarımsal zincirin tüm halkalarının etkilenmesi, dolayısıyla reformun ana damarlarından birinin tıkanması anlamına gelecektir. Bu noktada rekabet politikası önem kazanmakta olup, Rekabet Kurumu tarım reformu ile başlayan bu dönemde rekabet politikasını, tarım politikasının bir parçası olarak görmektedir. Reform sonrasında ortaya çıkacak tabloda, özellikle Türk tarımının yapısı dikkate alındığında, rekabet politikasının rolü önemli olacaktır³.

Piyasaların etkin işleyişine odaklanan tarım reformu ile rekabet politikalarının artan önemi ve rekabet hukukunun belirtilen amacı paralelinde, ülkemiz ekonomisinde hayvansal üretim dâhilinde önemli yeri olan kırmızı et ürünlerinin fiyatlarında 2009 yılından itibaren gözlemlenmeye başlanan hızlı artışlar Kurumumuz tarafından da

³ Gökdemir, B., "Tarımda Piyasa Reformu: Türk Tarımı Özelinde Tarım ve Rekabet Politikası İlişkisi", Rekabet Kurumu Uzmanlık Tezleri, 2004

yakından takip edilmektedir. Rekabet Kurulu, Kurumumuza iletilen başvuruları da dikkate alarak sektörde fiyat artışları ile kendini gösteren bu olumsuz gelişmenin temelinde yatan unsurların ve kırmızı et sektöründeki rekabet koşullarının belirlenmesine yönelik olarak 4.2.2010 tarih, 10-13/150-M ve 10-13/151-M sayılı kararlarıyla önaraştırma açılmasına karar vermiştir.

Söz konusu önaraştırma sürecinde yapılan araştırma ve yerinde incelemeler sonucunda kırmızı et sektöründeki teşebbüsler arasında 4054 sayılı Kanun'un 4. maddesi ile yasaklanan, *“belirli bir mal veya hizmet piyasasında doğrudan veya dolaylı olarak rekabeti engelleme, bozma ya da kısıtlama amacını taşıyan veya bu etkiyi doğuran yahut doğurabilecek”* bir anlaşmayı işaret eder nitelikte bir bilgi ve belgeye rastlanılmamış olmakla⁴ beraber sektörde önemli yapısal sorunların varlığı tespit edilmiştir.

Diğer taraftan, Rekabet Kurumu'na 4054 sayılı Kanun ile verilen, genel anlamda rekabetin korunması ve geliştirilmesine yönelik olarak yorumlanabilecek her tür kurumsal ve toplumsal çabayı ifade eden **“Rekabet Savunuculuğu”** görevi doğrultusunda ve sürdürülebilir bir rekabet ortamının hayata geçirilmesi amacı paralelinde Rekabet Kurumu, ülkemiz ekonomisi açısından etkin işleyişe sahip olması kritik önemi haiz, genelinde tarım özelinde ise hayvancılık olarak adlandırılabilir bu sektördeki etkin işleyişin önündeki engellerin tespiti, durumun ilgili merciler ve kamuoyu ile paylaşılması konusunda sorumluluk altındadır. Bu çerçevede ön araştırma sürecinde ve izleyen dönemde sektör yetkilileri ile yapılan görüşmelerde elde edilen bilgilerin kamuoyu ile paylaşılmasını teminen işbu sektör raporu hazırlanmıştır⁵.

⁴ Rekabet Kurulu'nun 4.2.2010 tarih, 10-13/150-M ve 10-13/151-M sayılı kararları uyarınca yürütülen önaraştırmaya ait gerekçeli karar Rekabet Kurumu internet sitesinde yayımlanacaktır.

⁵ Raporun hazırlanmasında Tarım ve Köyişleri Bakanlığı ile Birimlerine ait internet sayfalarında (<http://www.tarim.gov.tr>), (<http://www.tugem.gov.tr>), (<http://www.tagem.gov.tr>), (<http://www.kkgm.gov.tr>), Et ve Balık Kurumu internet sayfasından (<http://www.ebk.gov.tr>), Türkiye Ziraat Odaları Birliği internet sayfasından (<http://www.tzob.org.tr>), Devlet Planlama Teşkilatı internet sayfasından (<http://www.dpt.gov.tr>), bu sayfalarda yayımlanan sektör raporlarından, sektör uzmanlarının araştırma ve makaleleri ile sektör yetkililerinden temin edilen bilgilerden faydalanılmıştır

II. TARIM SEKTÖRÜNDE TÜRKİYE- AB KARŞILAŞTIRMASI ve DÜNYADAKİ GELİŞİME İLİŞKİN GENEL BİLGİ

Hayvancılık sektörünün temel işlevi gıda maddesi üretimi olup, sektör bütün dünyada olduğu gibi Türkiye'de de artan nüfusun yeterli ve dengeli beslenmesinde ve birçok alanda endüstri hammaddesi olarak kullanılması nedeniyle önemli bir yer tutmaktadır. Günümüzde gelişmiş ve gelişmekte olan ülke ekonomilerinde sanayi ve hizmet sektörlerinin üretimden aldıkları pay artarken gıda maddesi üretimi kapsamında çoğunlukla tarım sektörü adı altında birlikte ele alınan bitkisel ve hayvansal üretimin payı ise azalmaktadır. Sektördeki bir diğer eğilim ise ülkelerin gelişmişlik düzeyi arttıkça tarımsal üretimin kompozisyonlarında bitkisel üretimden hayvansal ağırlıklı üretime yöneldikleri, gelişmiş ülkelerde tarımsal ekonominin lokomotifinin hayvancılık olduğudur. Bu eğilimin altında yatan sebep; hayvancılığın düşük maliyetli istihdam yaratması ve kalitesiz, insan beslenmesine uygun olmayan yem kaynaklarının kaliteli insan gıdasına dönüştürülmesi bakımından büyük önem arz eden, bu bağlamda birim yatırıma en yüksek katma değeri yaratan sektörlerden biri olarak kabul edilmesidir.

Bilindiği üzere, tarım politikaları ülkemizin AB üyelik sürecinde AB politikaları ile uyumlu hale getirilmesi taahhüt edilen, müzakere sürecinde özel fasıl tahsis edilen ve bu bağlamda da önem atfedilen stratejik bir sektördür. Bu paralelde, Türkiye'de tarım sektörünün yapısının ortaya konulmasında ve sektörde yaşanan sorunların değerlendirilmesinde başta AB olmak üzere, dünyada bu sektörde yaşanan değişim ve gelişimin de göz önünde bulundurulması gerekmektedir.

Bu doğrultuda olmak üzere, raporun bu bölümünde ülkemiz tarım sektöründeki yapının anlaşılmasını teminen, konu öncelikle AB ile Türkiye karşılaştırması yönüyle ele alınacak olup, daha sonra bu karşılaştırma paralelinde ve Türkiye özelinde olmak üzere sektörün yapısına ve gelişimine ilişkin noktalar değerlendirmeye çalışılacaktır.

A. Türkiye ve AB Tarım Sektörü Karşılaştırması

Hayvancılığın Türkiye ve AB'deki görünümünün ortaya konulmasında konunun genelden özele yönelen bir yöntemle ele alınması gerekmektedir. Bu kapsamda sektöre ilişkin ekonomik göstergelerden hareket ederek sektörün Türkiye

ekonomisindeki yerinin anlaşılması, gerek makro gerekse mikro düzeyde AB ile uygulamadaki benzerlik ve farklılıkların ortaya konulması mümkün olabilecektir.

Tarım sektörünün Türkiye ve AB ekonomisindeki görünümüne ilişkin 2003 yılına ait temel ekonomik göstergeler aşağıdaki tabloda sunulmaktadır.

Tablo 1: Türkiye ve AB'deki Bazı Temel Göstergelerin Karşılaştırılması (2001-2003)

GÖSTERGE	TÜRKİYE	AB-25
Toplam nüfus (bin)	70.847	456.400
Toplam istihdam (bin)	21.136	193.885
Tarımda istihdam (bin)	7.165	10.082
Toplam istihdamda tarımın payı (%)	33,9	5,2
GSYİH (milyon Avro)	217.356	16.432.052
Tarımsal üretim değeri (milyon Avro)	24.996	312.209
Tarımsal üretim içerisinde bitkisel üretimin payı (%)	74,7	47,4
Tarımsal üretim içerisinde hayvansal üretimin payı (%)	25,3	52,6
GSYİH içinde tarımın payı (%)	11,5	1,9
Toplam tarım alanı (bin Ha)	26.575	183.624
Toplam işletme sayısı (bin)	3.021	10.314
Ortalama işletme büyüklüğü (Da)	61	159
İşletmelerin sahip olduğu ortalama hayvan sayısı	3,9	38,7
İhracatta tarımın payı (%)	10,3	6,5
İthalatta tarımın payı (%)	6,1	6,4
Tarım Destekleri (milyar dolar)	6,3	105,6

Kaynak: Faostat; Bayraç, N. ve Yenilmez, F., "Türkiye ve AB Tarım Sektörlerinin Karşılaştırılması"; Olhan, E., "AB ve Türkiye'de Tarım Sektörünün İncelenmesi"

Tarım sektörünün Türkiye ve AB verileri temelinde karşılaştırmasında, tablodaki verilerden hareketle göze çarpan ilk önemli farklılık tarım sektörünün toplam üretim ve istihdamdan aldığı paylardan kaynaklanmaktadır. Daha önce de belirtildiği üzere, ülkelerin gelişmişlik düzeyi arttıkça tarımın üretimden aldığı pay sanayi ve hizmet sektörleri karşısında azalmakta, söz konusu azalma toplam istihdam içerisinde tarım sektörü istihdamının payının azalmasını da beraberinde getirmektedir. Türkiye, her ne kadar tarımın GSYİH'den aldığı payın (2008 itibariyle %9,2) zaman içerisinde azalma eğiliminde olduğu bir ülke olsa da, AB üyesi ülkelere kıyasla tarım ekonomisi

kimliğini korumaya devam etmektedir. Ancak bu noktada, tarım sektöründeki istihdamın verimliliği konusundaki farklılık dikkat çekicidir. Zira, Türkiye 2003 yılında 7,165 milyon tarım çalışanı ile 24.996 milyon Avro'luk, AB ise 10,082 milyon tarımsal nüfus ile 312.209 milyon Avro'luk üretim gerçekleştirmiş olup, bu rakamlar çerçevesinde AB üye ekonomilerinin toplamda Türkiye'den 1,41 kat fazla tarım çalışanı ile 12,5 kat daha fazla tarımsal değer yarattıkları ortaya çıkmaktadır. Söz konusu verimlilik farkının makro ve mikro düzeyde pek çok nedeni bulunabileceği gibi, tablodan verimliliğin belirleyicisi olabilecek bazı temel makro verilere ulaşmak da mümkündür. Bu bağlamda, tarımsal üretimin bitkisel ve hayvansal üretim üzerindeki dağılımı, üretim değerlerinin yorumlanmasında kullanılabilir bir veri olma özelliğini taşımaktadır. Daha önce de belirtildiği üzere, hayvansal üretim bitkisel üretime kıyasen birim yatırım başına daha yüksek getiri sağlayan, ekonomik değeri daha yüksek olan tarımsal üretim kalemi olup; AB üyesi ülkelerde ve diğer gelişmiş ekonomilerde hayvansal üretime ağırlık verildiği, hayvansal üretimin tarımsal üretim içerisindeki payının, günümüz itibarıyla %50'nin üzerinde ve artan bir seyir göstermekte olduğu görülmektedir. Örneğin bu pay 2005 yılında Fransa'da % 60, İngiltere'de %70 ve Almanya'da ise % 75 seviyelerine ulaşmışken, Türkiye'de hayvansal üretimin 2008 itibarıyla tarımsal üretimden aldığı pay %30'un altında kalmıştır. 2003 verilerinden hareketle %52,6 oranındaki tarımsal üretimini hayvansal üretimden elde eden AB ekonomisinin bu kalemden %25,3 paya sahip Türkiye'ye nazaran önemli ölçüde hayvansal üretim ağırlıklı bir tarımsal yapıya sahip olduğu, hayvansal ürün kökenli üretimin sektörün yarattığı değerde belirleyici olduğu görülmektedir.

Verimlilik farkını açıklamada kullanılabilir bir diğer temel veri ise iki ekonomide yer alan işletmelerin sayıları ve ortalama büyüklükleridir. AB'nin, sahip olunan toplam tarım alanı göz önünde bulundurulduğunda Türkiye'ye kıyasla yoğunlaşma oranı daha yüksek ve bu bağlamda entegre bir tarım sektörüne sahip olduğu görülmektedir. Tarım işletmelerinin AB'de 2,6 kat daha büyük olması, verimlilik ve üretici geliri bakımından Türkiye'yi AB'ye kıyasla dezavantajlı duruma getirmektedir. Zira tarım işletmelerinin büyüklüğü modernizasyon, gübre, sulama gibi unsurların yanı sıra, üretim kapasitesini de yakından ilgilendirmekte; bu noktada işletmelerin büyümesiyle azalan ortalama maliyetler paralelinde ciddi boyutlara ulaşabilecek ölçüde göre artan getiri elde edilmesi mümkün olabilmektedir. Üretim tesislerinin çok

sayıda, küçük ve parçalı yapıda olması ile entegrasyonun yeterli düzeyde olmaması, tedarik zincirinin çok sayıda oyuncuyu barındırmasına yol açarak etkinliği önemli ölçüde azaltan bir etken olarak değerlendirilmektedir. Bu noktada entegrasyonun, başta tarımsal işletmelerin büyüklüklerinin artması olmak üzere pazarda entegre tesislerin çoğalması sürecini de ifade ettiği ve raporda bu anlamıyla kullanılacağı ifade edilmelidir.

Yukarıda yer verilen temel göstergelerin oluşmasında ülke coğrafyalarının, arazi ve iklim şartlarının yanı sıra uygulanan tarım politikalarının ve tarıma etki edebilecek hukuki düzenlemelerin de önemli bir rol oynadığı bilinmektedir. Değerlendirilen göstergeler çerçevesinde özetle; Türkiye’de toplam üretim içerisinde zaman içerisinde azalma eğiliminde olmasına rağmen tarımın önemini korumaya devam eden bir sektör olduğu, sektörün üretimden aldığı payın oldukça üzerinde istihdamdan pay aldığı, bu yönüyle AB ile karşılaştırıldığında tarım çalışanı başına elde edilen üretim değerinin oldukça düşük olduğu görülmektedir. Sektör araştırma raporlarında söz konusu durumun altında yatan makro yapısal nedenler; tarımsal üretim içerisinde hayvansal üretimin aldığı payın düşüklüğü, ülkemizde tarım işletmelerinin çok sayıda ve küçük olmaları nedeniyle ölçek ekonomilerinden ve uzmanlaşma ile sağlanacak verim artışlarından yeterince faydalanılamaması olarak ifade edilmektedir.

Raporda şu ana kadar verilen bilgilerden hareketle, tarımsal üretim içerisinde hayvansal üretimin sektörün verimliliğinin artırılması bakımından özel önemi haiz olduğu, gelişmiş ülkelerde bu üretim kaleminin tarım sektörünün lokomotifleri olarak değerlendirildiği, ülkemizin bu bakımdan AB ekonomilerinin gerisinde kaldığı söylenebilecektir. Bu duruma rağmen ülkemizin tarımsal üretiminde bitkisel üretim ağırlıklı olan yapının gün geçtikçe daha da belirgin hale geldiği, bu yönüyle de AB’nin tersi yönde bir eğilim içerisinde bulunduğu gözlemlenmektedir. Bu açıklamalar doğrultusunda ülkemizde hayvansal üretimden yeterince yararlanılamadığı ortaya çıkmaktadır.

Hayvansal üretimde temel ürünler süt, sığır eti, koyun eti, tavuk eti ve yumurtadan oluşmakta olup, büyükbaş hayvanlardan elde edilen ürünlere ilişkin temel göstergelere ait karşılaştırma aşağıdaki tabloda sunulmaktadır.

Tablo 2: Türkiye ve AB'deki Temel Hayvansal Ürün Göstergeleri (2004)

	AB (25)	TÜRKİYE
Karkas ⁷ Ağırlığı (kg)	268,4	175,8
Süt Verimi (kg/baş)	5.880	1.709
Süt Tüketimi (kg/kişi)	90	30
Kırmızı Et Tüketimi (kg/kişi) ⁸	62 ⁹	12
Sanayiye Giden Süt Oranı (%)	94,8	9
Çiğ Süt Fiyatı (€ cent/kg)	0,26 – 0,36	0,25
Karkas Et Fiyatları (TL/kg)	4,75	6,83

Kaynak: "Türkiye'de Hayvancılık Sektörü Değerlendirme Raporu", TÜSEDAD

Yukarıdaki göstergelerden takip edilebileceği üzere, AB'nin verimlilikte Türkiye'den belirgin bir şekilde önde olduğu görülmekte olup, karkas ağırlığında 1,5, süt veriminde 3,4 kat fazla verimliliğe sahip AB'de kişi başına süt ve et tüketimi ülkemizin yaklaşık 3 katıdır.

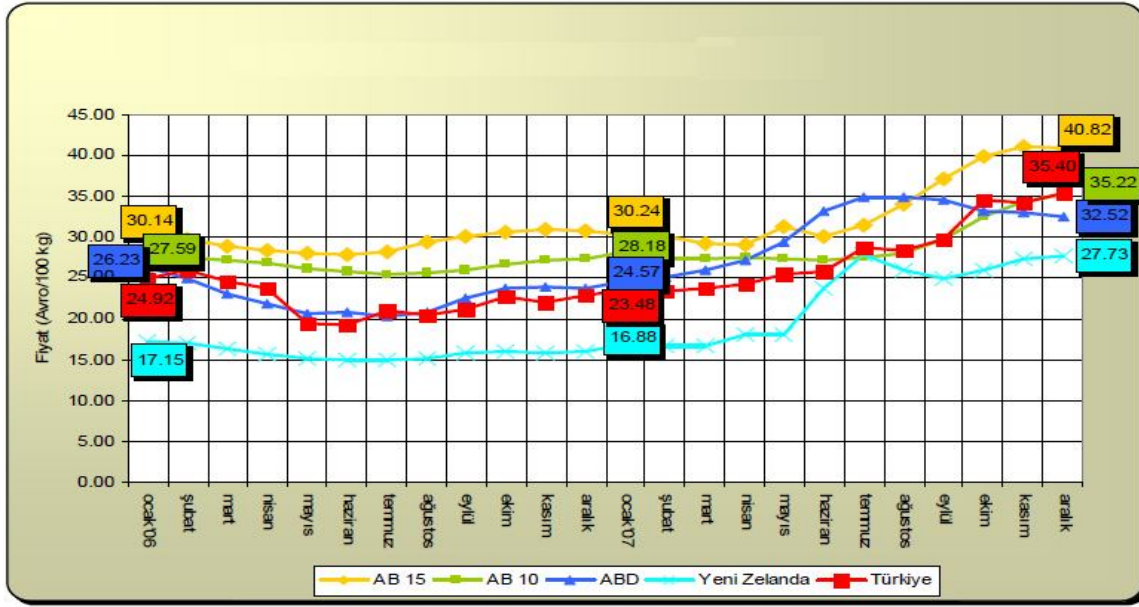
AB'deki çiğ süt fiyatının 2004 yılında, ülkemizdeki fiyatlar civarında, karkas fiyatlarının ise yaklaşık % 30 daha ucuz olduğu görülmekle beraber, 2007 yılına gelindiğinde dünya çapında yaşanan kuraklığın etkisiyle artan maliyetler ve azalan tarımsal verimlilikle birlikte süt ve et fiyatlarının, pek çok ülkede hızlı bir yükselişe geçtiği, bu doğrultuda tabloda yer verilen fiyatlar arasındaki oranların farklılaştığı görülmektedir. Bu bağlamda süt fiyatlarının, hayvansal üretimde elde edilecek eti ön plana alarak et sığırıcılığına ağırlık veren AB'de, süt sığırıcılığına dayalı üretim yapan Türkiye'ye nazaran daha hızla artarak Türkiye'deki fiyat seviyesini geride bıraktığı görülmekle beraber, et fiyatlarının Türkiye'de AB'den yüksek olması durumu korunmaktadır. Süt ve et fiyatlarının değişimine aşağıdaki grafiklerde yer verilmektedir.

⁷ Karkas, hayvan kesildikten ve derisi yüzülüp iç organları çıkarıldıktan sonra kalan, kemik ve etten oluşan kısmı ifade etmektedir.

⁸ 2009 yılı tüketim rakamları

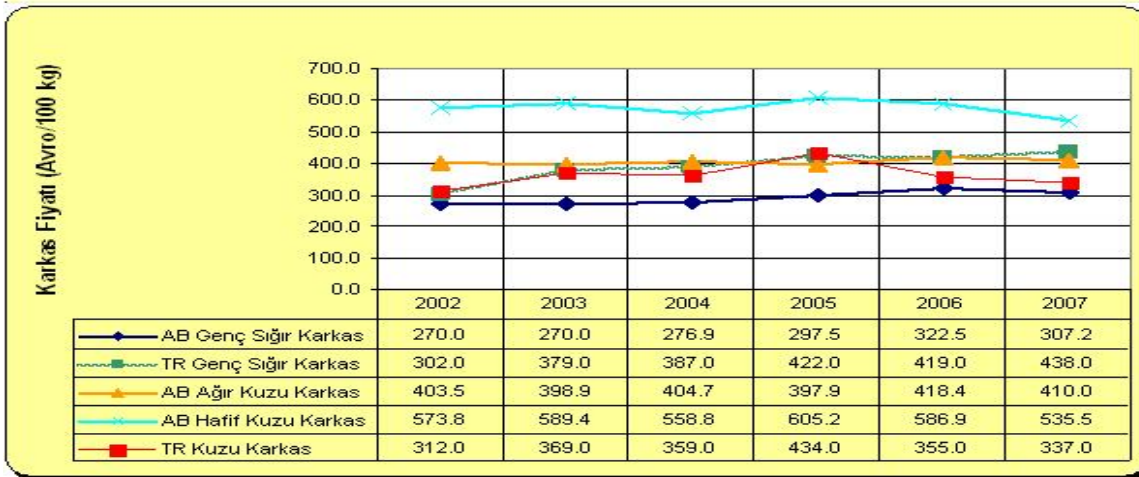
⁹ Kişi başına kırmızı et tüketim rakamına domuz eti dâhildir.

Grafik 1: Çiğ Süt Fiyatlarının Seyri (2006-2007)



Kaynak: "Türkiye Süt Sektörünün Değerlendirilmesi 2008 Yılı ve Sonrası Beklentiler", TZOB

Grafik 2: AB ve Türkiye'de Sığır ve Kuzu Karkas Fiyatlarının Seyri (2002-2007)



Kaynak: "Türkiye Kırmızı Et Sektörü Değerlendirmesi 2008 Yılı ve Sonrası Beklentiler", TZOB

Gerek süt gerekse kırmızı et fiyatlarındaki eğilimde AB ve Türkiye karşılaştırmasında dikkati çeken durum, 2007 yılında AB'de süt fiyatlarında, Türkiye'de ise sığır eti fiyatlarında ciddi oransal artışların olduğudur. Türkiye'de sığır eti fiyatları 2006 yılının ortasından itibaren artışa geçerek 2007 yılında yükselmeye devam ederken, AB'de 2005 yılının ortasında yükselme eğilimine giren sığır eti fiyatları 2006 yılının ortasından itibaren düşüşe geçmiş ve istikrar kazanmış görülmektedir. Bu noktada, Türkiye ve AB'nin hayvan stokunun dağılımının süt ve et fiyatlarındaki değişimin yorumlanmasında açıklayıcı olabileceği düşünülmektedir. Zira AB, stokunda et verimi yüksek hayvan ırklarına ağırlık verirken, Türkiye'nin stokunu süt sığırcılığı temelinde

yapılandırdığı görülmektedir. Ancak bu yapı dâhilinde dahi AB'nin hayvan başına gerek et gerekse süt verimi bakımından Türkiye'den oldukça ileride olduğu görülmektedir.

Bu noktada Türkiye'nin hayvansal üretimin verimliliğinde AB'nin gerisinde kalmasında tarım politikaları çerçevesinde uygulanan teşvik sisteminin önemli yeri olduğu belirtilmelidir. Nitekim, tarımsal üretim gerek bitkisel gerekse hayvansal üretim ayaklarında AB'nin de içinde bulunduğu birçok ülkede önemli teşviklerle desteklenen ve uzun vadeli hedefler paralelinde bu yolla şekillendirilen stratejik bir sektördür. Bu bağlamda AB 2001 yılında tarıma 105,6 milyar ABD doları (dolar) (45 milyar avro) destek verirken, aynı dönemde Türkiye 6,3 milyar dolar destek vermiştir. Bu rakamlar AB'nin bütçesinin %50'sini, Türkiye'nin ise yalnızca % 4,3'ünü desteklemeye ayırdığını göstermektedir. Desteklemeler arasındaki fark, tarım sektörünün Türkiye ve AB'de GSYİH'den aldığı paylar değerlendirmeye alındığında daha da derinleşmektedir. AB bütçesi içerisinde tarım desteklerinin aldığı pay yıllar içerisinde gelişirken Türkiye'de yakın döneme kadar tarım desteklerinin azalma eğiliminde olduğu ve bu durumun AB Türkiye karşılaştırmasında dikkat çektiği görülmektedir. Bu bağlamda Türkiye'de 1999 yılında 12,1 milyar dolarlık destekte bulunulurken bu rakam 2000 yılında 10,5 milyar dolara ve 2001 yılında 6,3 milyar dolara gerilemiş, dolayısıyla 1999-2001 yılları arasında tarıma ayrılan kaynağın miktarı yaklaşık % 50 oranında azalmıştır.¹⁰ Diğer taraftan yakın dönemde tarım desteklerine ağırlık verildiği, cari transferler içindeki tarımsal destekleme ödemelerinin 2010 yılı Nisan ayında geçen yılın aynı ayına göre % 19,8 oranında artarak 449 milyon TL, Ocak-Nisan döneminde ise toplam 1 milyar 629 milyon TL'ye ulaştığı¹¹, 31.10.2009 ve 22.1.2010 tarihli Resmi Gazete'de yayımlanarak yürürlüğe giren sırasıyla "Güneydoğu Anadolu Projesi Eylem Planı Kapsamındaki İllerde Süt Sığırcılığı Yatırımlarının Desteklenmesine İlişkin Karar"¹² ve "Doğu Anadolu Projesi Kapsamındaki İllerde Etçi ve Kombine Irklarla Kurulacak Damızlık Sığır İşletmesi Yatırımlarının Desteklenmesine İlişkin Karar"¹³ uyarınca yapılan hayvancılık teşvikinin besicilik yatırımlarını arttırdığı, bu durumun sektörde olumlu bir gelişme olarak

¹⁰ Olhan , E., "AB ve Türkiye'de Tarım Sektörünün İncelenmesi", Ankara Üniversitesi Ziraat Fakültesi, Tarım Politikaları Bölümü, 2006

¹¹ Maliye Bakanlığı "Nisan Ayı Bütçe Gerçekleşmeleri Raporu", 2010

¹² <http://rega.basbakanlik.gov.tr/eskiler/2009/10/20091031-3.htm>

¹³ <http://rega.basbakanlik.gov.tr/eskiler/2010/01/20100122-2.htm>

görüldüğü belirtilmelidir.¹⁴ Ancak bu noktada, tarımsal destekleme miktarlarının tek başına sektörde iyileşme sağlamada yetersiz kalacağına, tarımsal desteklemelerden beklenen faydanın temin edilmesi için tarımsal destekleme politikalarının, Raporun ilerleyen bölümlerinde yer verilen sektörün yapı ve işleyiş özellikleri dikkate alınarak oluşturulması ve yürütülmesi gerektiği vurgulanmalıdır.

Türkiye'nin AB üyelik sürecinde "AB Ortak Tarım Politikası"na uyum taahhüdü çerçevesinde gerek tarımda uygulanan politikalar gerekse tarımsal yapılanmada paralellik sağlaması gerekmektedir. Ancak mevcut durumda hem tarımsal yapının hem de tarım politikaları ve beraberinde uygulanan teşvik mekanizmalarında gerekli gelişmenin sağlanamadığı, yeterli seviyeden oldukça uzak olduğu sektör temsilcileri ve araştırmacıları tarafından sıklıkla dile getirilmektedir.

B. Tarım Sektöründe Yaşanan Küresel Değişim

Her ne kadar şu ana değin tarımsal ürünlerin fiyat değişimlerinde AB ve Türkiye arasındaki farklara dikkat çekilmiş olsa da, yukarıda yer verilen tablolardan bütün dünyada yapısal nitelik kazanmaya başlayan bir sorunun da gün yüzüne çıkmakta olduğu anlaşılmaktadır. 2007 yılına kadar dönemsel fiyat artışlarının düşüşlerle dengelendiği tarım sektöründe, bu yılda tüm dünyada tarımsal ürünlerde ve bu ürünlerden elde edilen gıda fiyatlarında dönemsel olmayan kalıcı fiyat artışları ile karşı karşıya kalınmaya başlanmıştır. *The Economist* dergisinde yayınlanan ve 1974-2005 döneminde %75 azalan dünya reel gıda fiyatı endeksi, 2005-2007 döneminde yaklaşık %75 artmış, FAO fiyat artışlarının 2006 yılından itibaren hissedilmeye başladığını, gıda fiyatı endeksinin 2006 yılında % 9 civarında arttığını, 2007 yılında ise bir önceki yıla göre % 23 düzeyinde bir artışın gerçekleştiğini açıklamıştır. IMF açıklamalarına göre, gıda fiyatlarındaki artışın dünya toplam enflasyon ortalamasına katkısı 2006 yılında % 27 iken 2007 yılı itibarıyla % 44,3'e yükselmiş olup, petroldeki artışın ise aynı ortalamaya katkısı 2006 ve 2007 yılları için sırasıyla % 20 ve %8 olarak gerçekleşmiştir.

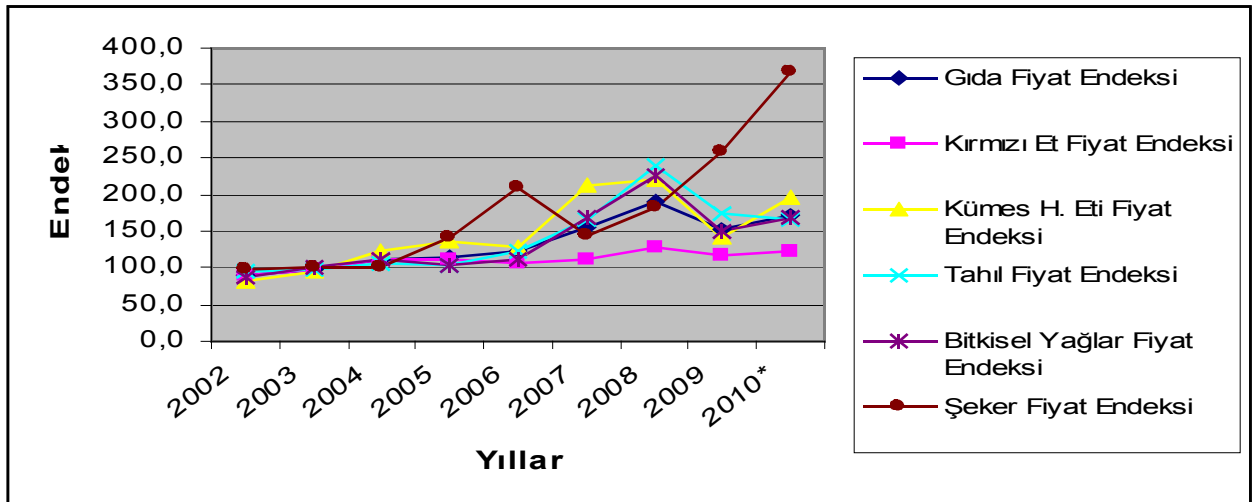
2007 yılından itibaren tarım ve gıda ürünlerinde fiyat artışlarında kendini gösteren sorunun yapılan araştırmalar sonucunda öne çıkan ve dünya çapında etkili olan genel nitelikteki nedenleri; iklim değişikliği ve kuraklık sonucu tarımsal verimin azalması, petrol fiyatlarındaki artış ile taşıma maliyetlerinin artması ve yine aynı sebeple alternatif enerji kaynağı olarak biyoyakıt üretiminin popülerite kazanması,

¹⁴ "Teşvikler sonuç verdi, besicilik yatırımı katlandı", <http://www.referansgazetesi.com>, 29.4.2010_

gıda ve yem üretiminde de kullanılan tarım ürünlerinin biyoyakıt üretimine kaymasıyla bu ürünlere olan talebin artması, tarım ürünlerindeki bu fiyat artışının yem fiyatlarındaki artışı tetiklemesi, dünya nüfusundaki artış, gelişmiş ve gelişmekte olan ekonomilerdeki büyüme ve gelir artışı ile et ve süt tüketiminin artması ve bu dönemde düşük faiz oranları ve yüksek petrol fiyatları ile dünyanın belli bölgelerinde yön arayan fonların (sıcak para) tarım ürünlerinin işlem gördüğü türev piyasalara doğru yönelmesi ve spekülasyon hareketlerinin artmasıyla tarım ürünlerinin piyasa fiyatlarında oynaklığa neden olması olarak değerlendirilmektedir. Bu noktada dünya genelinde olumsuz iklim koşullarının sürekli olacağı yönünde oluşan kaygı ile birlikte üretim ve verimliliği büyük oranda iklim koşullarına bağlı olan tarımsal üretim üzerinde fiyat baskısının kronikleşeceği endişesinin oluştuğunun ve söz konusu beklentinin uzun dönemde bu piyasalarda baskı yaratmaya devam edeceğinin sektör temsilcilerince ifade edildiğinin de belirtilmesi gerekmektedir.

2008 yılından itibaren dünyada tarımsal ürünlerin fiyat hareketlerine bakıldığında ise 2008 yılının ortalarından itibaren fiyatların bir önceki döneme göre gerilediği ve fiyat seviyelerinin bazı temel ürünlerde 2009'un ilk çeyreğinde 2006 seviyelerine kadar düştüğü, ancak bu dönemden başlamak üzere tekrar fiyat artışlarının başladığı görülmektedir. FAO verilerine göre hazırlanan tarımsal ve gıda ürünü fiyat endekslerine aşağıdaki grafikte yer verilmektedir.

Grafik 3: Tarımsal Ürünler Yıllık Fiyat Endeksleri (2002-2004=100)



Kaynak: FAO, * Şubat 2010 itibarıyla

Sektörde 2008 yılında yaşanan kısmi fiyat düşüşleri tarımsal piyasaların yapısına uygun olarak bu sektörde geniş uygulama alanı bulan *örümcek ağı teoremi*¹⁵ ile açıklanabilecektir. Bu paralelde, 2008-2009 sezonunda üretimin 2007-2008 sezonundaki gerçekleştirmelerin etkisi ile şekillendiği, 2007-2008 döneminde oluşan yüksek fiyatların etkisi ile 2008-2009 sezonunda tarımsal üretim rakamlarının diğer yıllara nazaran daha fazla yükseldiği, ancak söz konusu arz artışının ilgili dönemde fiyat seviyesini düşürdüğü ve yukarıda sunulan grafikteki eğilimin olduğu görülmektedir.

Yukarıda açıklanan gelişim paralelinde FAO verileri, dönemsel fiyat düşüşleri görülse de son 3 yıllık dönemde tarımsal ürünlerdeki fiyat artışlarının baskın seyir olduğunu göstermektedir. Yem üretiminde kullanılan hububat ve yağlı tohum fiyatlarında görülen önemli artış yoğun karma yem kullanılan her türlü hayvan besiciliğinde üretim maliyetlerini önemli ölçüde artırmış, üretim maliyetlerindeki artış ise hayvansal ürün fiyatlarının yükselmesine neden olmuştur¹⁶. Tablo-3'ten de takip edilebileceği üzere koyun eti dışındaki et türlerinde 2007 yılından itibaren önemli artışlar ortaya çıkmıştır.

Tablo 3: Türlerle Göre Dünya Et Toptan Satış Fiyatları (ABD Doları/Kg)

	2007	2008	2009/1	2009/3	2009/4	2010/1	2010/2	Tem.10	Ağu.10
Siğir Eti (1)	2,60	2,67	2,64	2,73	2,74	3,14	3,43	3,21	3,36
Koyun Eti (2)	3,56	3,76	3,24	3,41	3,38	3,25	3,10	3,15	3,24
Domuz Eti (3)	1,40	1,42	1,23	1,16	1,23	1,50	1,77	1,74	1,83
Kanatlı Eti (4)	1,72	1,87	1,89	1,91	1,82	1,84	1,90	1,94	1,94

(1) Avustralya-Yeni Zelanda, ABD Teslimi Dondurulmuş Kemiksiz Et FOB Fiyatı (ABD Doları/Kg). (2)Yeni Zelanda Dondurulmuş Karkas Ortalama Toptan Fiyatı (ABD Doları/Kg). (3) USDA Ortalama Taban Fiyatı (ABD Doları/Kg). (4) USDA Karkas Spot Fiyatı (ABD Doları/Kg). (5) Siğir Eti Aylık Fiyat Değişimleri: (Avustralya-Yeni Zelanda, ABD Teslimi Dondurulmuş Kemiksiz Et FOB Fiyatı (ABD Doları/Kg)).
Kaynak: IMF (2010) (<http://www.imf.org/external/np/res/commod/Tablo3-091410.pdf>);
<http://www.indexmundi.com/commodities/?commodity=beef&months=60>

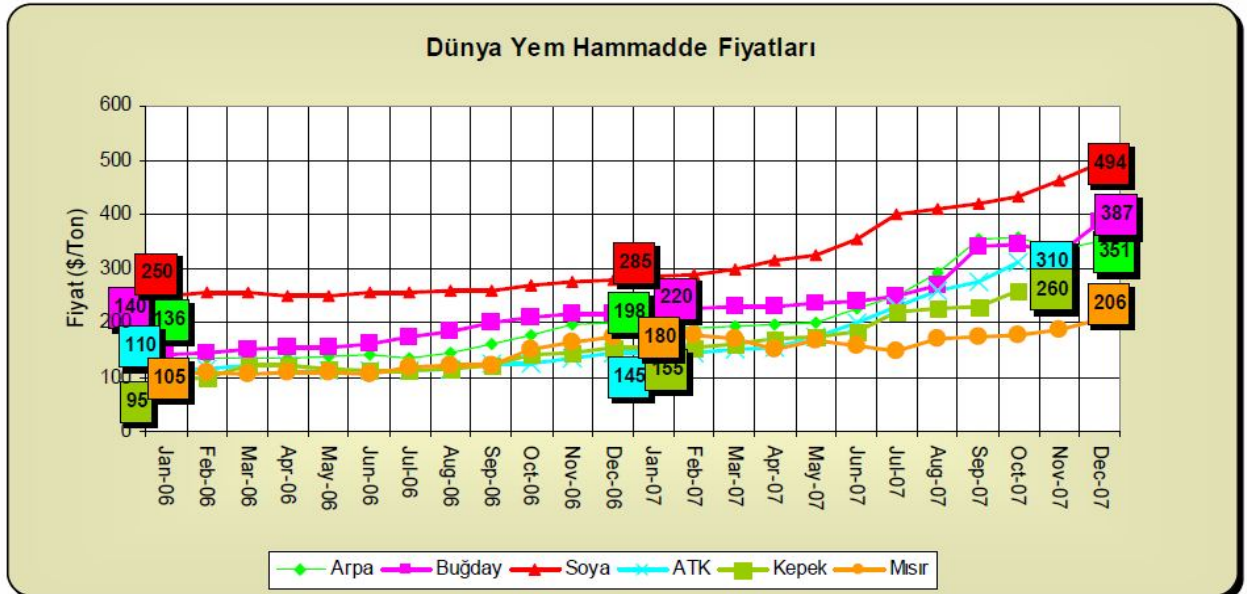
Kaynak: "Kırmızı Et Fiyatlarında Görülen Gelişmeler Üzerine Bir Değerlendirme", Saçlı, Y.

İnsanların sağlıklı ve dengeli beslenmesinde tarımsal üretim içerisinde özel önemi haiz hayvansal üretimin dünyadaki gelişimine daha yakından bakıldığında aşağıdaki temel unsur ve eğilimlerin sektörü etkilemekte olduğu söylenebilecektir:

¹⁵ Örümcek Ağı Teoremi; bir ekonomide dinamik dengenin oluşumunu inceleyen, fiyat dalgalanmaları sonucunda dengenin nasıl oluşacağını açıklamaya çalışan bir teoremdir. Özellikle tarımsal ürün piyasalarında dengenin oluşmasının açıklanmasında genel kabul gören teorem; arzın, değişen talep miktarına belli bir süre içinde cevap vermesi esnasından hareketle bu etkileşimin dengenin sağlanmasına veya dengeden uzaklaşılmasına nasıl neden olduğunu analiz etmektedir.

¹⁶ Saçlı, Y., "Kırmızı Et Fiyatlarında Görülen Gelişmeler Üzerine Bir Değerlendirme ", Gıda Dergisi, 2010

- FAO verilerine göre hayvansal üretim dünya tarımsal gayrisafi hâsılasının %40'ını oluşturarak 1,3 milyar insanın geçim kaynağını oluşturmaktadır.
- Hayvansal üretim değerinin tarımsal üretimden aldığı payın gelişmiş ülkelerde gelişmekte olan ülkelere göre daha yüksek olduğu görülmektedir.
- Gelişmiş ülkelerde büyükbaş, küçükbaş ve kanatlı hayvan türlerinin sayılarında 1990'lı yıllardan itibaren bir azalma olduğu, gelişmekte olan ülkelere ise genel olarak hayvan sayısının arttığı görülmektedir.
- FAO verilerine göre, 2007 yılı dünya sığır eti üretimi 67 milyon ton olup, Asya'da ve Güney Amerika'da, gelişmekte olan ülkelere sığır eti üretiminde aktif bir artış gözlemlenmektedir.
- 2006-2007 döneminde bazı tarımsal ürünlerde özellikle kuraklıktan kaynaklanan düşük üretim seviyeleri ve artan biyoyakıt üretimi, stok miktarlarının düşmesine neden olmuştur. Dünya yem fiyatları 2007 yılında ciddi oranda artmıştır. Aşağıdaki grafikte de görülebileceği üzere, bu artış arpada %71, buğdayda %57, soyada %44, ayçiçeği tohumu küspesinde %71, kepekte %62, mısırdaki ise %39 oranında gerçekleşmiştir.

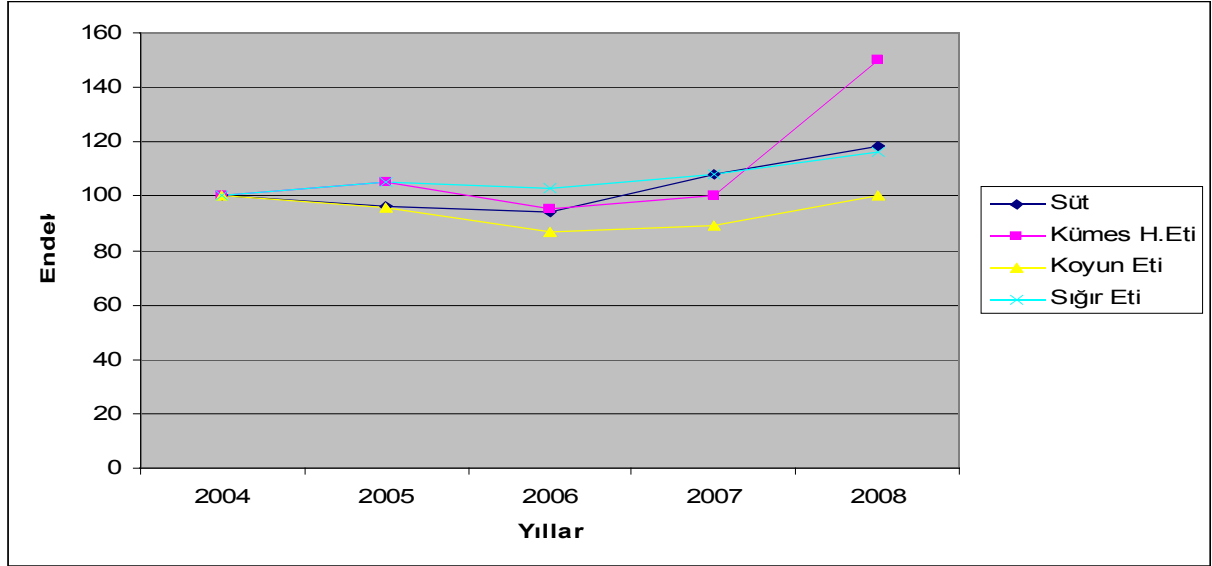


- **Grafik 4: Aylık Dünya Yem Hammaddesi Fiyatları (2006-2007)**

Kaynak: "Türkiye Süt Sektörünün Değerlendirilmesi 2008 Yılı ve Sonrası Beklentiler", TZOB

- Gelir ve nüfus artışıyla beraber insanların beslenmesinde hayvansal gıdaların payı artmakta, bu ürünlere olan talep yükselmektedir. Artan talep, düşük stoklar, kuraklık, yem bitkileri arzında azalış, 2006 yılının ikinci yarısından başlayarak başta yem bitkileri olmak üzere tüm hayvansal kökenli gıda ürünlerinin fiyatları üzerinde etkili olmuştur. Anılan ürünlere ilişkin 2004-2008 yılları arasındaki fiyat endekslerine aşağıdaki grafikte yer verilmektedir.

Grafik 5: Dünya Hayvansal Ürünler Yıllık Fiyat Endeksleri (2004=100)



Kaynak: "Ekonomik Göstergelerle Türkiye'de Tarım 2008", TEAE

FAO raporlarına göre 2007'de yetersiz beslenme koşullarında yaşayan insan sayısı yaklaşık 923 milyon kişidir. 2004 yılında bu rakam 864 milyon civarındayken 3 yılda % 7 oranında artmıştır. Bu durumda 9 milyardan fazla nüfusu yeterli düzeyde besleyebilmek için küresel gıda üretiminin 2050'ye kadar ikiye katlanması gerekmektedir. Böylece küresel gıda kaynaklarının sürdürülebilirliği, iklim değişiklikleri ile mücadele, yenilenebilir kaynak üretimi ve gıda güvenliği gibi konuların önemi giderek artmaktadır.¹⁸

¹⁸ TEAE, "Ekonomik Göstergelerle Türkiye'de Tarım 2008"

III. TÜRKİYE TARIM SEKTÖRÜ YAPISI ve GELİŞİMİ

Raporda daha önce de belirtildiği üzere, ülkemiz AB ekonomileri ile karşılaştırıldığında tarımsal üretim ağırlıklı bir ekonomik yapıya sahiptir ve bu özellik sanayileşmeye rağmen devam etmektedir. Türkiye ve AB tarım sektörleri karşılaştırıldığında Türkiye'de tarım sektörünün GSYİH içindeki payının ve toplam nüfus içinde tarımsal işgücü oranının yüksek olmasına rağmen, tarım çalışanı başına yaratılan üretim değerinin oldukça düşük kaldığı görülmektedir. Bu durum Türkiye'nin üyelik sürecinde bulunduğu AB ekonomisine nazaran düşük verimlilikle çalıştığını göstermektedir. Düşük verimliliğin bazı temel gerekçeleri yine raporda ülkemizde tarımsal üretim içerisinde hayvansal üretimin düşük pay alması ve sektörde entegrasyonun gerçekleşmemiş olması, bu bağlamda tarım işletmelerinin çok sayıda, küçük ve parçalı yapıda olması olarak belirtilmiştir. Raporun bu bölümünde ülkemizin hayvansal üretim başta olmak üzere tarımsal yapısı daha detaylı olarak değerlendirilecek, daha sonra tarımsal ürünlerin fiyat hareketleri üzerinde durulacaktır.

A. Türkiye'de Tarımsal Üretim

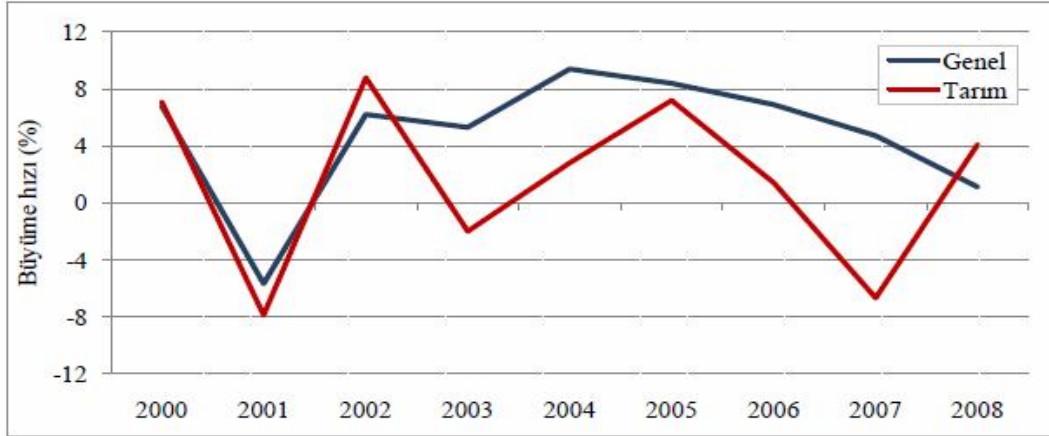
Türkiye'de GSYİH, 2001 krizinin ardından artış eğilimine girmiştir. GSYİH'nin 2000 yılında 167 milyar TL olan değeri 2008 yılında 950 milyar TL'ye yükselmiştir. Bu dönemde tarım sektörüne ait gayrisafi hâsıla 16,8 milyar TL'den 73,7 milyar TL'ye ulaşmıştır. Tarım sektörünün söz konusu mutlak üretim değer artışına rağmen GSYİH'deki payı % 10,1'den % 7,8'e gerilemiştir.

Tablo 4: Tarım Sektörünün GSYİH'deki Payı ve Büyüme Hızı

Sektörler	2000	2001	2002	2003	2004	2005	2006	2007	2008
GSYİH (Cari alıcı fiyatlarıyla, milyar TL)									
Genel	166,7	240,2	350,5	454,8	559	648,9	758,4	843,2	950,1
Tarım	16,8	21,2	36,1	45,1	53	60,7	62,7	64,3	73,7
Tarımın payı (%)	10,1	8,8	10,3	9,9	9,5	9,4	8,3	7,6	7,8
GSYİH (1998 Sabit fiyatlarıyla, milyar TL)									
Genel	72,4	68,3	72,5	76,3	83,5	90,5	96,7	101,3	102,3
Tarım	8,8	8,1	8,9	8,7	8,9	9,6	9,7	9,0	9,4
Tarımın payı (%)	12,2	11,9	12,2	11,4	10,7	10,6	10,0	8,9	9,2
Büyüme Hızı (1998 Sabit fiyatlarına göre, %)									
Genel	6,8	-5,7	6,2	5,3	9,4	8,4	6,9	4,7	1,1
Tarım	7,1	-7,9	8,8	-2	2,8	7,2	1,4	-6,7	4,1

Kaynak: "Ekonomik Göstergelerle Türkiye'de Tarım 2008", TEAE

Grafik 6: Genel Ekonomi ve Tarım Sektörü Büyüme Hızları



Kaynak: "Ekonomik Göstergelerle Türkiye'de Tarım 2008", TEAE

Yukarıda sunulan tabloda yer alan veriler, Türkiye'de tarımsal üretimin ağırlığının sanayileşme süreci içerisinde zaman içerisinde azalma eğiliminde olduğunu göstermektedir. 2000-2008 döneminde tarımsal üretimle ilgili dikkati çeken ve grafikte daha net şekilde göze çarpan bir diğer özellik sektörde büyümenin yüksek dalgalanmalarla gerçekleştiğidir. Dönemin genelinde pozitif yönlü olan sektörel büyüme eğilimi; 2001, 2003 ve 2007 yıllarında sırasıyla % - 7,9, % - 2,0 ve % - 6,7 ile negatife dönmüş ve ilgili dönemlerde sektörün küçüldüğü gözlemlenmiştir. 2008 yılına gelindiğinde tarım sektörü tekrar pozitif büyümeye geçerek % 4,1 oranında büyümüştür. Bu oran, 2007'deki % -6,9 gibi yüksek daralma dikkate alındığında, sektördeki büyümenin tekrar pozitif döndüğünü ancak sektörün halen ekonomik kriz ve kuraklık öncesi dönemdeki durumuna dönemediğini göstermektedir.

Tarımsal üretimdeki dalgalanmalar ülkemize özgü şartların yanı sıra kaçınılmaz olarak küresel çapta yaşanan arz ve talep koşullarından etkilenmekte, sektördeki eğilim dünya piyasalarındaki dalgalanmalarla büyük ölçüde paralellik arz etmektedir. Bu doğrultuda 2007 yılı ülkemiz için de diğer ülkelerde olduğu gibi maruz kalınan kuraklık beraberinde tarımsal verimde düşüş, tarımsal ürün arzında azalma, talep yönlü fiyat baskısı ve enerji fiyatlarındaki artış yönleri itibarıyla tarımsal üretimde önemli daralmanın yaşandığı bir yıl olmuştur. Türkiye'de 2008-2009 dönemindeki eğilim yine dünyada gözlemlenen değişim ile paralel olup, raporda küresel piyasaların genel eğilimi ile ilgili yapılan açıklamalar ülkemiz için de geçerlidir.

Ülkemizin tarımsal üretim verimliliğini etkilediği sektör araştırma raporlarında sıklıkla belirtilen yapısal unsurlar; sektördeki hakim tarımsal işletme yapısı ile bu yapı paralelinde şekillenen tarımsal sektördeki entegrasyon düzeyi ve tarımsal üretimin bitkisel ve hayvansal kökenli ürünlere dağılımıdır.

Raporda daha önce belirtildiği üzere, AB üyesi ülkelerle karşılaştırıldığında ülkemizde tarımsal alana oranla sahip olunan tarımsal işletmelerin sayısının yüksek, bununla bağlantılı olarak ortalama işletme büyüklüklerinin ise küçük olduğu görülmektedir. 2004 yılına ait bu tespitleri burada yaklaşık değerlerle kısaca tekrarlamak gerekirse, ülkemiz 26 milyon hektar tarım alanı dâhilinde 3 milyon işletmeye, AB ise 183 milyon hektar toplam tarım alanına karşılık 10 milyon işletmeye sahiptir. Ülkemizde aynı dönemde ortalama işletme büyüklüğü 61 dekar iken, AB'de bu rakam 159'dur. Ülkemizdeki yapı bu yönüyle daha yakından incelenecek olursa, 1991 yılında yaklaşık 4,1 milyon olan tarım işletmesi sayısının %24 azalma ile 2001 yılında yaklaşık 3,1 milyona, 2007 yılı sonu itibarıyla ise 2,7 milyona gerilediği anlaşılmaktadır. Tarımsal işletme sayısındaki önemli düşüşe rağmen ortalama tarımsal işletme büyüklüğü 1991-2001 arasında yalnızca %3,2 artarak 5,9 dekardan 6,1 dekara yükselmiştir. Bu noktada ülkemizde tarımsal yapıyla ilgili olarak işletmelere ait tarım arazilerinin zaman içerisinde artan oranda parçalandığının belirtilmesi gerekmektedir. Başka bir deyişle, ülkemizde ortalama değerler göz önünde bulundurulduğunda, bir işletme toplamda geniş tarım alanına sahip olsa da bu arazinin parçalı bir yapıda olduğu ve parça sayısının zaman içerisinde arttığı görülmektedir. Parçalanma sürecinin miras ve tarımsal faaliyetlerin terk edilmesi gibi faktörlerle önümüzdeki yıllarda da devam edeceği sektör araştırmalarında da belirtilmektedir. 2001-2006 döneminde tarım arazilerinin parçalılık durumuna aşağıdaki tabloda yer verilmektedir.

Tablo 5: Tarım Arazilerinin Parçalılık Durumu (%)

Parça sayısı (adet)	2001			2006		
	İşletme	Parça	Arazi	İşletme	Parça	Arazi
1	19,5	4,8	10,7	10,2	1,6	3,2
2	21,0	10,3	14,5	13,3	4,0	6,3
3	16,1	11,8	14,8	13,2	6,0	7,9
4-5	20,4	22,1	21,4	21,6	14,7	16,2
6-9	16,0	28,0	23,3	21,3	23,0	21,9
10-15	5,7	16,0	10,6	13,3	23,9	21,5
16+	1,4	7,0	4,7	7,0	26,9	22,9
Toplam	100,0	100,0	100,0	100,0	100,0	100,0

Kaynak: "Ekonomik Göstergelerle Türkiye'de Tarım 2008", TEAE

Tarım işletmelerinin sayı, büyüklük ve parçalılık durumunun sektörün entegrasyon düzeyini belirlediği noktasından hareketle, ülkemizde son 20 yılda işletme sayısındaki azalma paralelinde yaşanan değişimin, sektörde bir entegrasyondan ziyade, tarımsal piyasalarda yaşanan dalgalanmalar, üretimin karlılığının düşmesi ve köyden kente göçün artması sonucu tarımsal faaliyetin terk edilmesi gibi nedenlerle açıklanması daha uygun olacaktır. Tarım sektöründe üreticilerin çok sayıda ve küçük olmaları örgütlenme önünde önemli bir engel teşkil ederken, üretimden tüketime uzanan tedarik zincirine çok sayıda aracının girmesine ve kanalın araçların hakimiyetine girmesine neden olarak üretici karlılığını önemli ölçüde azaltmakta ve tarımsal faaliyeti terk etme yönünde motivasyon yaratmaktadır. Dolayısıyla entegrasyon düzeyinin yükseltilmemesi tarımsal yapının bozulmasına, maliyet artışına ve üretimde etkinliğin/verimliliğin azalmasına ve bu ürünlerin nihai fiyatlarında artışa neden olmaktadır.

Tarımsal yapı dâhilinde ülkemizin verimlilik açısından AB ülkelerine göre dezavantajlı olduğu bir diğer önemli alan tarımsal üretimden hayvansal üretimin aldığı paydır. AB'de bu oran %50 seviyelerinde ve yükselirken, Türkiye'de %25-30 seviyesinde ve düşüş eğilimindedir. Tarımsal üretim içerisinde ana faaliyet kolu olan bitkisel üretimin 2007 yılında 57 milyar TL olan değeri %16 artış ile 2008 yılında 66 milyar TL'ye yükselirken, hayvansal üretim aynı dönemde %4 artış ile 22,9 milyar TL'den 23,8 milyar TL'ye yükselmiştir. Bu veriler ışığında 2007 yılında %28,6 olan hayvansal üretimin tarımsal üretimden aldığı payın %26,5'e gerilediği görülmektedir. Tarım sektörüne 2008 yılında yapılan ve aşağıdaki tabloda yer verilen yatırımların tarımsal ürün kalemlerine dağılımı da bu eğilimi destekleyici nitelikte olup, ülkemizdeki bitkisel üretim ağırlıklı yapının gün geçtikçe güçlendiği söylenebilecektir.

Tablo 6: Türkiye'de Tarım Sektöründe Verilen Yatırım Teşvik Belgelerinin Dağılımı

Alt Sektör	Belge Sayısı (Adet)	Sabit Yatırım
		(cari fiyatlarla milyon TL)
		2007
Bitkisel Üretim	66	247,7
Hayvancılık	38	126,5
Su Ürünleri	4	7,2
Tarım	108	381,4
		2008
Bitkisel Üretim	73	237,0
Hayvancılık	35	156,7
Su Ürünleri	14	16,3
Tarım	122	410,0

Kaynak: "Ekonomik Göstergelerle Türkiye'de Tarım 2008", TEAE

Türkiye'de bitkisel üretim ağırlıklı yapının belirgin hale geldiği, tarım işletmelerinin faaliyet türüne göre dağılımındaki değişimden de takip edilebilecektir. Nitekim tarım işletmelerinden münhasıran hayvansal üretim ile işgal edenlerin oranının zaman içerisinde azaldığı görülmektedir. Aşağıda yer verilen tablodan da görülebileceği üzere, yalnızca hayvansal üretim yapılan işletme sayısının toplam işletme sayısına oranı 1991 yılında %3,4 iken, bu pay 2006 yılında %0,5'e gerilemiştir. Bu durum aynı zamanda hayvancılığın ihtisaslaşmadığının, uzmanlaşmış hayvancılık işletmelerinin sayısının yetersizliğinin bir göstergesidir.

Tablo 7: Tarım İşletmelerinin Faaliyet Türüne Göre Dağılımı

		İşletme sayısı (milyon adet)	Arazi (milyon da)	Küçükbaş hayvan sayısı (milyon adet)	Büyükbaş hayvan sayısı (milyon adet)
Toplam	1991	4,1	234,5	50,2	11,3
	2001	3,1	184,3	27,6	11,1
Bitkisel ve hayvansal üretim yapan (%)	1991	72,1	79,8	93,4	95,9
	2001	67,4	72,4	90,8	96,6
	2006	62,3	66,4	98,6	99,4
Yalnız bitkisel üretim yapan (%)	1991	24,4	19,8		
	2001	30,2	27,4		
	2006	37,2	33,6		
Yalnız hayvansal üretim yapan (%)	1991	3,4	0,4	6,6	4,1
	2001	2,4	0,2	9,2	3,4
	2006	0,5	0,0	1,4	0,6

Kaynak: "Ekonomik Göstergelerle Türkiye'de Tarım 2008", TEAE

Gelişmiş ülkelerdeki eğilim de göz önünde bulundurularak hayvansal üretimin yüksek getiri oranı ve yarattığı istihdam bakımından üreticilerin gelir düzeylerinin azami kılınmasında ve böylelikle çalışan başına tarımsal üretim değerinin artırılmasında kritik öneme sahip olduğu bilinmektedir. Bu noktadan hareketle, ülkemizde hayvansal üretimdeki gelişimin gelişmiş ülkelerdeki eğilimin tersi yönünde hareket ediyor olmasının, bu üretim kalemine gerekli yatırımın yapılmadığına, hayvancılıktan temin edilecek faydadan mahrum kalındığına işaret ettiğini söylemek mümkündür.

Tarımsal üretim performansını, sektörün yapısı dolayısıyla yaratılan verimliliğin yanı sıra ürün piyasalarında oluşan fiyat hareketleri de önemli ölçüde etkilemektedir. Zira tarım sektöründe arz, talebi gecikmeli olarak takip etmekte; bu sebeple tarımsal ürünlerde ilgili dönemdeki arz ve talebe bağlı olarak oluşan fiyat, gelecek dönemdeki arzda içsel ve dışsal şokların yanı sıra temel belirleyici olabilmektedir.

Yurtiçi fiyat hareketlerine, dünyada tarımsal üretim üzerinde etki yaratan dışsal faktörlerin yanı sıra ülkemiz piyasaları dâhilinde oluşan içsel faktörler de etki etmektedir. Bu anlamda temel içsel faktörler; ekim alanı ve verimlilik dahil olmak üzere tarımsal üretim yapısındaki değişim, iklim değişiklikleri (küresel ısınma, kuraklık, sel vb), girdi fiyatlarındaki değişim, gıda ve gıda dışı (karma yem sanayii, biyoyakıtlar v.b.) talep değişimleri, pazarlama yapısı ve spekülasyon hareketleri olarak sıralanabilecektir.

Türkiye’de 2005-2008 döneminde önemli tarımsal ürünlere yönelik oluşan fiyat değişimleri üretici fiyatları ve tüketici fiyatları temelinde aşağıdaki tabloda sunulmaktadır.

Tablo 8: Bazı Tarım Ürünlerinde Üretici Fiyatları (TL/kg)

	Cari Fiyat				Sabit Fiyat ⁽¹⁾							
	2005	2006	2007	2008	Değişim (%)		2005	2006	2007	2008	Değişim (%)	
					05-06	07-08					05-06	07-08
Buğday	0,34	0,35	0,41	0,52	2,9	26,8	0,27	0,26	0,28	0,32	-4,3	13,2
Arpa	0,29	0,28	0,34	0,46	-3,4	35,3	0,23	0,21	0,23	0,28	-10,2	20,7
Mısır	0,36	0,37	0,45	0,51	2,8	13,3	0,29	0,27	0,31	0,31	-4,4	1,1
Çeltik	0,73	0,74	0,73	1,07	1,4	46,6	0,58	0,55	0,50	0,66	-5,7	30,8
Çay (yaş)	0,49	0,55	0,61	0,70	12,2	14,8	0,39	0,41	0,42	0,43	4,4	2,4
Tütün	4,64	5,24	5,14	5,12	12,9	-0,4	3,70	3,89	3,54	3,14	5,0	-11,1
Ayçiçeği	0,52	0,52	0,65	0,86	0,0	32,3	0,41	0,39	0,45	0,53	-7,0	18,1
Nohut	0,93	1,11	1,24	1,27	19,4	2,4	0,74	0,82	0,85	0,78	11,0	-8,6
Kuru Fasulye	1,71	1,85	2,07	2,53	8,2	22,2	1,36	1,37	1,42	1,55	0,6	9,1
Taze Fasulye	0,94	1,05	1,33	1,44	11,7	8,3	0,75	0,78	0,92	0,88	3,9	-3,4
Kırmızı Mercimek	0,78	0,68	0,71	1,46	-12,8	105,6	0,62	0,50	0,49	0,90	-18,9	83,5
Yeşil Mercimek	1,15	1,09	1,26	1,51	-5,2	19,8	0,92	0,81	0,87	0,93	-11,8	7,0
Pamuk (kütü)	1,25	1,32	1,28	1,38	5,6	7,8	1,00	0,98	0,88	0,85	-1,8	-3,8
Fındak	4,79	4,11	3,68	3,57	-14,2	-3,0	3,82	3,05	2,53	2,19	-20,2	-13,4
Portakal	0,42	0,47	0,59	0,70	11,9	18,6	0,33	0,35	0,41	0,43	4,1	5,9
Elma	0,72	0,81	0,98	1,09	12,5	11,2	0,57	0,60	0,67	0,67	4,6	-0,7
Kayısı	0,88	1,15	1,14	1,28	30,7	12,3	0,70	0,85	0,78	0,79	21,5	0,2
Domates	0,45	0,52	0,62	0,70	15,6	12,9	0,36	0,39	0,43	0,43	7,5	0,8
Süt	0,56	0,56	0,61	0,71	0,0	16,4	0,45	0,42	0,42	0,44	-7,0	3,9
Sığır eti	8,19	8,83	8,87	9,88	7,8	11,4	6,53	6,55	6,10	6,07	0,3	-0,6
Koyun eti	8,70	9,17	9,07	10,75	5,4	18,5	6,94	6,80	6,24	6,60	-2,0	5,8
Tavuk eti	2,36	2,35	3,18	3,02	-0,4	-5,0	1,88	1,74	2,19	1,85	-7,4	-15,2
Yumurta	0,14	0,13	0,17	0,19	-7,1	11,8	0,11	0,10	0,12	0,12	-13,6	-0,3
Ortalama					4,6	19,3					-2,7	6,3

⁽¹⁾ Deflasyon olarak 2003=100 bazlı üretici fiyatları endeksi (tarım ve avcılık - yıllık ortalama) kullanılmış ve cari fiyatlar 2003 yılı fiyatlarına dönüştürülmüştür.

Kaynak: “Ekonomik Göstergelerle Türkiye’de Tarım 2008”, TEAE

Tablo 9: Bazı Tarım ve Gıda Ürünlerinin Tüketici Fiyatları (TL/kg)

	Cari Fiyat				Sabit Fiyat ⁽¹⁾							
	2005	2006	2007	2008	Değişim (%)		2005	2006	2007	2008	Değişim (%)	
					05-06	07-08					05-06	07-08
Ekmekek	1,2	1,3	1,6	2,0	9,2	30,3	1,0	1,0	1,1	1,2	1,5	16,3
Bulgur	1,2	1,3	1,5	2,4	8,5	57,3	0,9	0,9	1,0	1,4	0,9	40,4
Pirinç	2,6	2,9	3,1	4,5	9,5	45,0	2,1	2,1	2,2	2,8	1,8	29,4
Makarna	1,1	1,2	1,5	2,0	13,0	39,7	0,9	0,9	1,0	1,3	5,1	24,7
Buğday Ünu	1,1	1,1	1,3	1,6	3,7	23,8	0,9	0,8	0,9	1,0	-3,6	10,5
Portakal	1,0	1,1	1,4	1,6	6,7	8,3	0,8	0,8	1,0	1,0	-0,7	-3,3
Elma	1,1	1,2	1,9	1,7	14,8	-12,6	0,9	0,9	1,3	1,0	6,8	-22,0
Taze fasulye	1,4	1,7	2,4	2,0	20,9	-16,6	1,1	1,2	1,6	1,2	12,4	-25,6
K. Mercimek	2,0	1,9	2,0	4,2	-7,8	105,9	1,6	1,4	1,4	2,6	-14,3	83,8
Zeytin	7,1	7,8	8,0	8,7	9,6	8,9	5,7	5,8	5,5	5,3	1,9	-2,8
Zeytinyağı	8,1	10,4	9,9	10,8	29,0	9,3	6,4	7,7	6,8	6,6	19,9	-2,4
Ayçiçek yağı	2,9	3,1	3,5	5,4	4,8	54,9	2,3	2,3	2,4	3,3	-2,5	38,2
Pamuk	0,9	0,9	1,0	1,1	4,4	10,0	0,7	0,7	0,7	0,7	-2,9	-1,8
Çay	7,9	8,6	9,7	10,6	8,5	9,5	6,3	6,3	6,6	6,5	0,9	-2,2
Şeker (toz)	2,1	2,0	2,1	2,4	-1,0	14,0	1,6	1,5	1,4	1,4	-7,9	1,7
Süt	1,6	1,5	1,7	1,8	-3,9	6,4	1,2	1,1	1,2	1,1	-10,6	-5,0
Dana eti	11,6	13,4	13,8	15,3	15,8	10,9	9,2	9,9	9,5	9,4	7,7	-1,0
Koyun eti	10,7	11,3	11,4	12,8	6,0	11,8	8,5	8,4	7,8	7,8	-1,4	-0,2
Tavuk eti	3,1	3,3	4,3	4,4	6,4	1,2	2,5	2,5	3,0	2,7	-1,0	-9,7
Yumurta	0,1	0,2	0,2	0,2	15,4	0,0	0,1	0,1	0,1	0,1	7,3	-10,8
Domates	1,0	1,0	1,4	1,2	1,0	-14,7	0,8	0,8	1,0	0,7	-6,1	-23,9
Kavısı	0,3	0,3	0,4	0,3	18,5	-5,7	0,2	0,2	0,2	0,2	10,2	-15,9
Ortalama					8,8	18,1					1,2	5,4

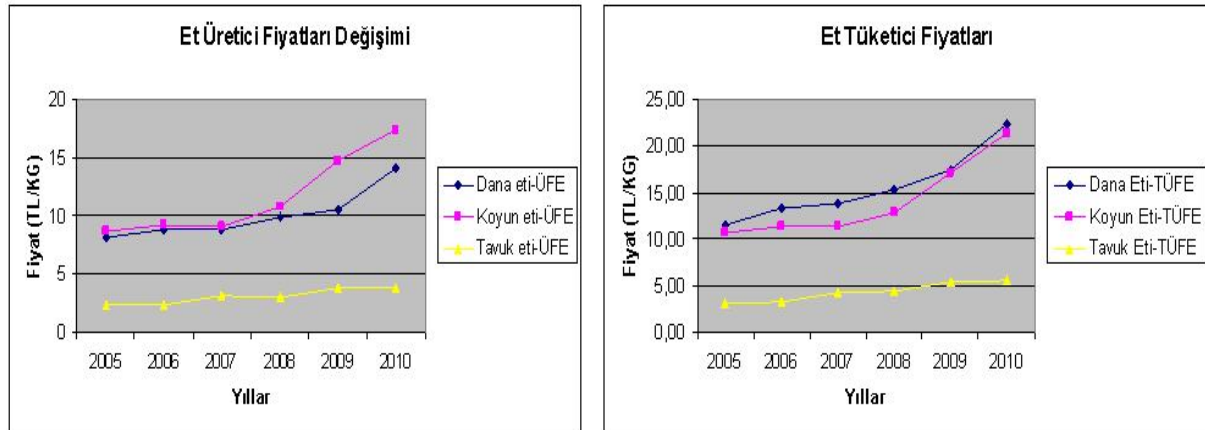
⁽¹⁾ Deflasyon olarak 2003=100 bazlı tüketici fiyatları endeksi (tarım ve avcılık - yıllık ortalama) kullanılmış ve cari fiyatlar 2003 yılı fiyatlarına dönüştürülmüştür.

Kaynak: “Ekonomik Göstergelerle Türkiye’de Tarım 2008”, TEAE

Ülkemiz piyasalarında 2005-2008 dönemlerinde oluşan fiyatlar yukarıda yer verilen açıklamalar doğrultusunda dışsal ve içsel faktörler kaynaklı olmak üzere ikili bir yapıda ele alınabilecektir. Tabloda yer verilen dönemler itibarıyla 2007-2008 döneminde 2005-2006 döneminden farklı olarak yüksek oranlı değişimler dikkat çekmektedir. Bu bağlamda ülkemizde tarım ve gıda ürünleri piyasalarında son dönemdeki fiyat değişimlerinin dünya piyasalarında oluşan fiyat dalgalanmaları ile paralel geliştiği, ülkemizin diğer pek çok ülke gibi küresel çaplı nedenlerle oluşan etkilere maruz kaldığı gözlemlenmektedir. Bu dönemdeki fiyat artışlarının, raporda bir önceki bölümde açıklanan küresel ısınma, kuraklık, enerji fiyatlarındaki artış, tarımsal ürünlerde arzın azalması ve talep yönlü fiyat baskısı yönleri başta olmak üzere birçok yönüyle dünya piyasalarındaki dalgalanmalara paralellik arz ettiği görülmektedir.

Tablo-8'de gerek hayvansal gerekse bitkisel kökenli ürünlerin üretici fiyat artışlarının 2007 ve 2008 yıllarında daha belirgin olduğu görülmekle beraber, hayvansal üretim kalemlerinden tavuk etinde kırmızı ete oranla fiyat artışları daha sınırlı düzeyde kalmıştır. Tablo-8'de hayvansal ürünlerle ilgili dikkati çeken konu ise 2007-2008 dönemindeki cari fiyat artışlarına rağmen, enflasyondan arındırılmış sabit fiyatlar bakımından bu ürünlerin tüketici fiyatlarında gerileme olduğudur. Ancak bu durum uzun sürmemiş, 2009 yılına gelindiğinde hayvansal ürün piyasalarında yukarı yönlü fiyat hareketleri özellikle kırmızı ette, toplumun bütün kesimlerince hissedilmeye başlanmış, kırmızı et ürünlerinde enflasyonun üzerinde fiyat artışları gerçekleşmiştir. Bu durum 2010 Şubat ayı dâhil olmak üzere son 5 yıla ait Türkiye İstatistik Kurumu (TÜİK) verilerinden elde edilen et ürünlerinin cari üretici ve tüketici fiyat hareketleri üzerinden aşağıdaki grafikten takip edilebilmektedir.

Grafik 7: Et Fiyatları Hareketleri



Kaynak: TÜİK

Hayvansal ürünlerdeki fiyat artışları, raporda ülkemizde tarımsal üretimin yapısı ve gelişimi bağlamında yer verilen faktörlerle genel olarak açıklanmış olmakla beraber, yukarıdaki grafiklerde kırmızı et ürün piyasalarında tavuk etini geride bırakacak şekilde hem üretici hem de perakende seviyede net olarak takip edilen artışın ve sektörde fiyat artışları ile gün yüzüne çıkan ve tüketici refahını olumsuz etkileyen değişimin nedenlerinin daha detaylı olarak ortaya konulması yararlı olacaktır.

B. Türkiye’de Hayvansal Üretim

Hayvansal üretim, tarımsal üretim içerisinde en yüksek verimlilik ve getiri oranının elde edilebileceği üretim kalemi olup, hayvansal üretimde temel ürünler süt, kırmızı et (sığır eti, koyun eti), beyaz et (tavuk eti) ve yumurtadır. Raporun bu bölümünde hayvansal üretimin yapısı ve gelişimi, sektörün performansını etkileyen konu başlıkları altında daha detaylı olarak değerlendirilecektir.

1. Hayvansal Üretim Değerleri

Ülkemizin sahip olduğu hayvansal üretim yapısı ile üretim kalemlerinin bu yapı içerisindeki öneminin anlaşılmasını teminen, 2007 ve 2008 yıllarına ait hayvansal ürün ve canlı hayvan değerlerine aşağıdaki tabloda yer verilmiştir.

Tablo 10: Canlı Hayvan ve Hayvansal Ürün Değeri

	Değer (milyon TL)		Değişim		
	2007	Pay (%)	2008	Pay (%)	
Canlı Hayvanlar					
Küçükbaş hayvanlar	5.521	22,4	5.644	22,1	2,2
Büyükbaş hayvanlar	16.916	68,6	17.685	69,3	4,5
Kümes hayvanları	1.935	7,8	1.865	7,3	-3,6
Diğer	294	1,2	327	1,3	11,3
Toplam	24.666	100,0	25.521	100,0	3,5
Hayvansal Ürünler					
Süt	9.066	39,5	10.035	42,2	10,7
Kırmızı et	6.299	27,5	5.574	23,4	-11,5
Deri	144	0,6	101	0,4	-30,3
Yapağı	132	0,6	115	0,5	-13,1
Kıl	4	0,0	4	0,0	-9,3
Tiftik	1	0,0	1	0,0	48,0
Beyaz et	4.035	17,6	4.200	17,6	4,1
Yumurta	2.252	9,8	2.509	10,5	11,4
Bal	953	4,2	1.234	5,2	29,5
Balmumu	35	0,2	43	0,2	23,9
İpek kozası	1	0,0	1	0,0	40,1
Toplam	22.922	100,0	23.817	100,0	3,9

Kaynak: “Ekonomik Göstergelerle Türkiye’de Tarım 2008”, TEAE

Tabloda yer alan verilerden hareketle, hayvansal ürün ve canlı hayvan kategorilerini ihtiva eden hayvancılık sektörünün öne çıkan bir takım özelliklerine değinmek yararlı olacaktır. Bunlardan ilki canlı hayvan değeri içerisinde yaklaşık %70 pay ile büyükbaş hayvanların en önemli stok kalemi olduğu, bir diğeri hayvansal ürünler kategorisinde en yüksek değerin süt tarafından yaratıldığı, sütü kırmızı et ve beyaz etin takip ettiğiğidir. Bu üretim kalemlerinden sütün %92'si, kırmızı etin ise %77'si, canlı hayvan değerinin %70'ini oluşturan büyükbaş hayvanlardan elde edilmekte olup, bu noktadan hareketle Türkiye'de hayvancılığın büyükbaş hayvancılığa paralel gelişim gösterdiği görülmektedir¹⁹.

2. Canlı Hayvan Sayısındaki Değişim

Hayvansal üretim değerine doğrudan etki eden en önemli faktör, bir ülkedeki canlı hayvan stokudur. Türkiye'de sanayileşme hareketleriyle beraber tarımsal faaliyetlerin terk edildiği, bu süreçte tarımsal yapı içerisinde gerekli değişim ve entegrasyonun sağlanamamasından dolayı tarımsal üretimde verimliliğin istenilen düzeye çıkarılamadığı bilinmektedir.

Tarımsal faaliyetlerin terk edilmesi sürecine, canlı hayvan stokunun, teşvik mekanizmaları ve talep yönetimiyle ülkemizdeki mera ve otlakların yetiştiriciliğine daha uygun olan küçükbaş hayvan aleyhine sonuç doğuracak şekilde yapılandırılmasının da etki ettiği sektör araştırmalarında ve sektör yetkilileri yapılan görüşmelerde dile getirilen bir diğerkonu olarak belirginlik kazanmaktadır. Bu durum doğrudan küçükbaş hayvancılığın caydırılması ile oluşmamakla birlikte, büyükbaş hayvan yetiştiriciliğine yönelik oluşturulan teşviklerin küçükbaş hayvan yetiştiriciliğini geri plana ittiği, küçükbaş hayvan ürünlerine olan talebin de zaman içerisinde büyükbaş hayvan ürünlerine kaymasının önüne geçecek politikaların oluşturulmadığı, azalan talep ve büyükbaş hayvan lehine işleyen teşvik mekanizmaları ile küçükbaş hayvancılıkta sağlanabilecek ilerlemenin engellendiği yönüyle sektör raporlarında değerlendirilmektedir. Küçükbaş hayvancılığın teşvik edilmesi gerektiği yönündeki değerlendirmelerde, Türkiye coğrafyasının elverişliliğinin yanı sıra küçükbaş hayvanların beslenme gereksinimlerinin büyükbaş hayvanlara kıyasla daha az maliyetli olduğuna ve bu durumun Türkiye'de hâkim yapıyı oluşturan parçalı ve küçük ölçekli işletmeler bakımından üretimde daha fazla verim sağlanması anlamına geldiğine yer verilmektedir.

¹⁹ TEAE, "Ekonomik Göstergelerle Türkiye'de Tarım 2008"

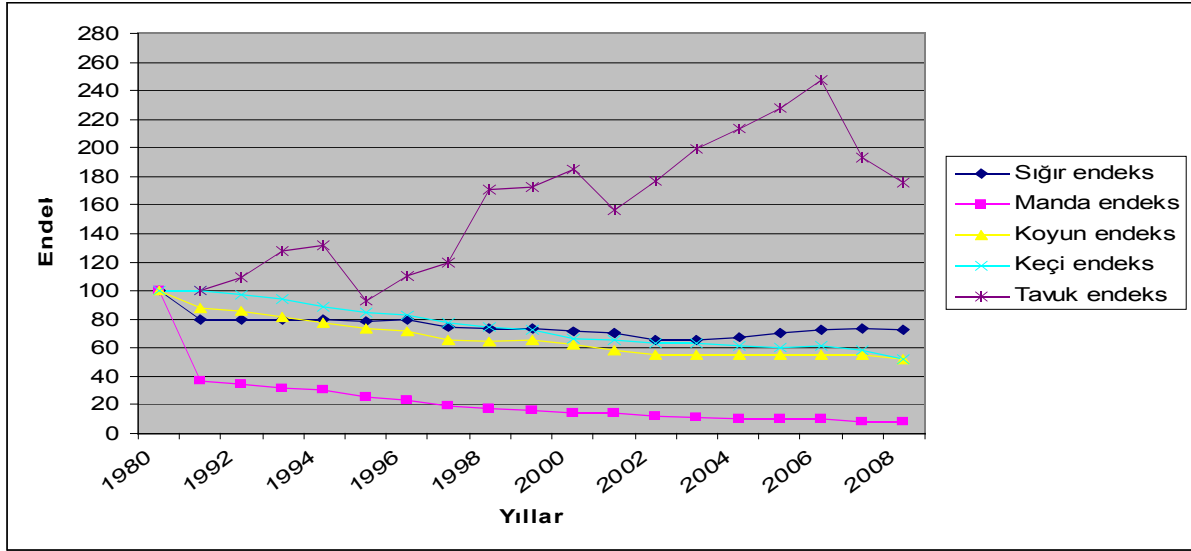
Bu noktada canlı hayvan stokuna bağılı olarak dünya kırmızı et üretiminin ülkemizdeki gelişime ters yönde hareket ettiğinin de belirtilmesinde fayda bulunmaktadır. Nitekim FAO verilerine göre kırmızı et üretiminin 1990-2005 yılları arası türlere göre değişimine bakıldığında; sığır eti %12 artışla 53.363 bin tondan 59.781 bin tona, koyun eti %17,9 artışla 7.017 bin tondan 8.273 bin tona, keçi eti %73,6 artışla 2.651 bin tondan 4.601 bin tona, manda eti ise %37,5 artışla 2.267 bin tondan 3.117 bin tona yükselmiş, dünya et üretiminde en fazla artış keçi etinde olmuş, bunu sırasıyla manda eti, koyun eti ve sığır eti izlemiştir²⁰. Türkiye’de arz ve talep büyükbaş hayvana yönelmesine rağmen bu kalemde de gerek niteliksel gerekse niceliksel anlamda şu ana kadar yeterli gelişmenin sağlanamadığı, hayvansal üretimin de canlı hayvan stokunun bu yapısı paralelinde potansiyeline ulaşamadığı görülmektedir. Hayvansal üretimin temel kaynağı olan canlı hayvan stokuyla ilgili rakamlar da hayvansal üretimdeki bu eğilimi destekler niteliktedir. Türkiye’de 1980’li yıllardan itibaren büyükbaş ve küçükbaş hayvan sayısının azalmakta olduğu, canlı hayvan stoku içerisindeki kümes hayvanı sayısının ise 1996 itibarıyla artış eğilimine girdiği görülmektedir. Sektörün sahip olduğu değerlerde temel belirleyicinin büyükbaş hayvan kökenli üretim olduğu dikkate alındığında canlı hayvan stokunun genel olarak azalmakta olduğu söylenebilecektir. Büyükbaş ve küçükbaş hayvan sayısında bu dönemde gerçekleşen yüksek orandaki düşüş, 1980 ve 2008 yıllarına ait rakamlar karşılaştırılarak daha net ortaya konabilecektir. Bu bağlamda 1980 yılında sığır varlığı 15,5 milyon, koyun varlığı 46 milyon, keçi varlığı 18,7 milyon ve manda varlığı 1 milyon baş iken²¹, 2008 yılına gelindiğinde sığır varlığı 10,8 milyon baş, koyun varlığı 23,9 milyon baş, keçi varlığı 5,6 milyon baş ve manda varlığı 86 bin baş düzeyine gerilemiştir. Hayvan sayılarındaki bu azalma oransal olarak, sığır varlığında % 30, koyun varlığında % 48, keçi varlığında % 70, manda varlığında ise % 91²² düzeyindedir. Canlı hayvan stokunda 1980’lerde yaşanmaya başlanan değişim aşağıdaki grafikten açık bir şekilde görülebilmektedir.

²⁰ TZOB, “Türkiye Kırmızı Et Sektör Değerlendirmesi 2008 Yılı ve Sonrası Beklentiler”

²¹ Kıymaz T, Saçlı Y; “Tarım ve Gıda Ürünleri Fiyatlarında Yaşanan Sorunlar ve Öneriler”, Devlet Planlama Teşkilatı (DPT) Yayınları, 2009

²² Manda sayısının azalmasında manda veriminin sığıra göre miktar olarak daha az olması, mandanın gebelik süresinin daha uzun olması ve yetiştiriciliğinde sulak alan gereksinimi olması ön plan çıkmaktadır.

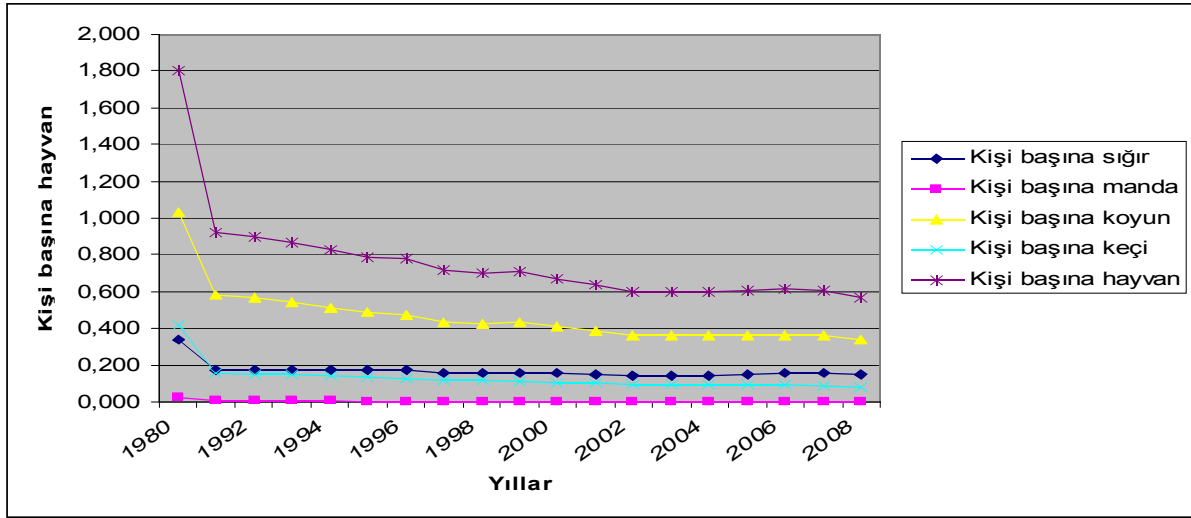
Grafik 8: Hayvan Sayısındaki Değişim



Kaynak: TÜİK, DPT (Veriler 1980,1991-2008 yıllarına aittir, endekslerin oluşturulmasında dana, koyun, keçi ve manda için baz yıl 1980(=100), tavuk için 1991'dir.)

Grafikte tavuk sayısının 1995 sonrası artış eğilimine girdiği, kuş gribi dolayısıyla özellikle 2007 yılında ciddi oranda azalan tavuk sayısının günümüz itibarıyla toparlanma eğiliminde olduğu, büyükbaş ve küçükbaş hayvan sayısında ise genel bir düşüş eğiliminin varlığı dikkat çekmektedir. Sığır sayısında 2005 itibarıyla küçük boyutta da olsa bir toparlanma olduğu görülmekle beraber grafik, sahip olunan canlı hayvan stoku bakımından giderek kritikleşen bir dönemden geçildiğine işaret etmektedir. Zira, Türkiye'de ekonomik büyüme ile artan refah sürecinde insanlar beslenme alışkanlıklarını hayvansal kökenli gıdalara kaydırarak bu ürünlere olan talebi artırmakta, bu talep artışı nüfus artışı ile daha da şiddetlenmektedir. Bu durum kırmızı ette oldukça belirgin olup, aşağıdaki grafikte sunulan kişi başına düşen hayvan sayısı bu süreci daha net olarak ortaya koymaktadır.

Grafik 9: Kişi Başına Büyükbaş ve Küçükbaş Hayvan Sayısındaki Değişim



Kaynak: TÜİK, DPT

Grafikte kişi başına büyük ve küçükbaş hayvan sayısının bütün kalemlerde istisnasız azalma eğiliminde olduğu görülmektedir. Bu noktada yukarıdaki değerlendirmelerin TÜİK Türkiye nüfus verilerine göre yapıldığının belirtilmesi gerekmektedir. Halbuki kişi başına düşen hayvan sayısının gerçek değeri, Türkiye gibi gelişmiş bir turizm sektörüne sahip ülke bakımından turist sayısı da değerlendirmeye alınarak belirlenmelidir. 2008 küresel krizine rağmen ülkemize gelen turist sayısı 2008 yılındaki seviyesi olan 26 milyondan 2009 yılında 27 milyona ulaşmıştır²³. Söz konusu rakamlar süreklilik arz etmese de yıl boyunca oluşan toplam talepte etki yaratmaktadır.

3. Canlı Hayvan Stokunun Niteliği

Raporun “Hayvansal Üretim Değerleri” ve “Canlı Hayvan Sayısındaki Değişim” bölümlerinde yer verilen açıklamalar hayvansal üretimin önemli oranda büyükbaş hayvanlara dayalı olacak şekilde geliştiğini göstermekte olup, bu bölümde hayvansal üretimde nicelik kadar belirleyici olan büyükbaş hayvan stokunun niteliği ve gelişimi üzerinde durulacaktır.

TÜİK verilerine göre ülkemizde 2009 yılı itibarıyla büyükbaş hayvan stokunun %34,7’sinin kültür ırkı, %41’inin melez ırk ve %24,2’sinin ise yerli ırk hayvanlardan oluşmakta olup, büyükbaş hayvan stoku kompozisyonu ve 2004-2008 yıllarındaki gelişimi aşağıdaki tabloda yer almaktadır.

²³ <http://www.haberler.com/bakan-gunay-krize-ragmen-2009-yilinda-dunyada-haberi/>

Tablo 11: Büyükbaş Hayvan Sayısının Irklara ve Türlerine Göre Dağılımı

	Sığır								Manda	Toplam
	Kültür		Melez		Yerli		Toplam			
	bin adet	%	bin adet	%	bin adet	%	bin adet	bin adet		
2004	2.109	20,9	4.395	43,6	3.565	35,4	10.069	104	10.173	
2005	2.355	22,4	4.538	43,1	3.633	34,5	10.526	105	10.631	
2006	2.772	25,5	4.694	43,2	3.405	31,3	10.871	101	10.972	
2007	3.296	29,9	4.465	40,5	3.276	29,7	11.037	85	11.121	
2008	3.555	32,7	4.455	41,0	2.851	26,2	10.860	86	10.946	
Değişim (%)	50,9		-1,8		-21,5		3,2	-17,8	3,0	

Kaynak: "Ekonomik Göstergelerle Türkiye'de Tarım 2008", TEAE

Yukarıdaki veriler büyükbaş hayvan sayısında kültür ırkı tarafından sağlanan bir iyileşmeye işaret etmekte, 2009 yılı da dâhil süreçte sayısal üstünlük yerli ve melez hayvanlar tarafından oluşturuluyor olsa da kültür ırkı hayvan sayısındaki artış hızı göz önünde bulundurulduğunda hayvan stokunun kültür ırkı lehine hızla dönüşmekte olduğu görülmektedir. Irklar bakımından en yüksek verime sahip olan kültür ırkı hayvanların sayısal gelişiminin desteklemelere bağlı suni tohumlama sayısındaki artışla sağlandığı, bu durumun Türkiye'nin hayvansal üretim yapısında önemli sorun addedilen düşük verimli yerli ırkların ağırlıklı olduğu canlı hayvan stoku kompozisyonunun yüksek verimlilik lehine dönüştürülmesinde etkili olacağı değerlendirilmektedir.²⁴

Nitekim hayvansal üretim düzeyi daha önce de belirtildiği üzere hayvan sayısının yanı sıra niteliği tarafından da belirlenmektedir. Türkiye'de sığır ırklarının et ve süt verimine ilişkin veriler aşağıdaki tabloda yer almaktadır.

²⁴ TEAE, "Ekonomik Göstergelerle Türkiye'de Tarım 2008"

Tablo 12: Türkiye Sığır Irklarının Et Verimi

İrk	Genotip	Besi Başı Ağırlığı (kg)	Besi Sonu Ağırlığı (kg)	Ortalama Günlük Ağırlık Artışı (gr)	Süt Verimi (ton/yıl)
Kültür	Holstein	175-343	320-525	905-1.577	3,9
	Esmer	144-228	327-400	1090-1.526	
	Simmental	204-255	339-411	988-1.325	
Melez	-	89-260	240-457	714-1.366	2,7
Yerli	-	62-241	186-387	673-973	1,3

Kaynak: "Türkiye Kırmızı Et Sektörü Değerlendirmesi 2008 Yılı ve Sonrası Beklentiler", TZOB; "Ekonomik Göstergelerle Türkiye'de Tarım 2008", TEAE

Tablodaki veriler doğrultusunda kültür ırkı hayvanların gerek et gerekse süt veriminin diğer ırklardan yüksek olduğu, kültür ırklarının yerli ırklarla melezlenmesi sonucu elde edilen melez genotiplerin ise verim konusunda yerli ırklardan daha iyi performans gösterdiği görülmektedir. Bu noktada büyükbaş hayvan stokunda kültür ve melez ırk hayvan sayısı ve verimindeki artışın sürekli kılınmasının bu hayvanların beslenme rejimine bağlı olduğu, ideal beslenme koşulunun sağlanamaması halinde et ve süt veriminde beklenen iyileşmenin gerçekleşmeyeceğinin de belirtilmesinde fayda bulunmaktadır. Beslenme rejimi dolayısıyla büyükbaş hayvanlara nazaran yetiştiriciliği daha az maliyetle yapılabilen küçükbaş hayvanların sayısındaki düşüşün de bu bakımdan tarımsal politikaların oluşturulması sürecinde dikkate alınması gerekmektedir.

Büyükbaş hayvan stokunun niteliğine ilişkin ve hayvansal üretim düzeyi üzerinde belirleyici olan bir diğer konu, stoka süt sığırcılığı ağırlıklı yapının hâkim olmasıdır. Gerek aşağıdaki tabloda da yer aldığı üzere süt sığırcılığına yönelik oluşturulan teşvik ve destekleme mekanizmalarının ağırlıkta olması ve görece iyi işlemesi, gerekse besi sığırcılığına yönelik etkin teşvik ve destekleme mekanizmalarının kurulamamış olması nedeniyle oluşan bu durum, hayvansal üretimde kırmızı etin süte nazaran geri planda kalmasına sebebiyet veren bir olgu olarak değerlendirilmektedir.

Tablo 13: 1990-2005 Yıllarında Konularına Göre Tarım ve Köyşleri Bakanlığı Tarafından Desteklenen Tarımsal Kalkınma Kooperatifleri

PROJE KONUSU	1990-1999	2000	2001	2002	2003	2004	2005	TOPLAM
Süt Sığırcılığı	148	55	77	21	11	23	19	354
Besi Sığırcılığı	7	2	8	4	1	4	1	27
Damızlık Sığ.Yet.	0	16	24	18	6	35	58	157
Damızlık Koy.Yet.	0	0	0	2	1	15	14	32

Kaynak: "AB'ye Uyum Sürecinde Hayvancılık Sektörünün Dönüşüm İhtiyacı", Saçlı Y.

Süt sığırcılığı odaklı üretim yapısı dâhilinde Türkiye, her ne kadar verim konusunda AB ortalamasının gerisinde olsa da, TÜİK verilerine göre 2008 yılında yaklaşık 12,2 milyon ton olan süt üretimiyle dünya süt üretiminde yaklaşık %1,73 payla 15. sırada yer almaktadır. Türkiye süt üretiminin AB toplam süt üretimine oranı ise %8,19 düzeyindedir²⁵. FAO tarafından yayımlanan 2005 yılına ait verilere göre Türkiye'nin domuz eti hariç dünya toplam kırmızı et üretiminden aldığı pay %0,84; Türkiye üretiminin AB domuz eti hariç kırmızı et üretimine oranı ise %7,01 düzeyindedir²⁶. Bu durum da hayvancılık yapısı dâhilinde Türkiye'nin süt sığırcılığına AB ülkelerinden daha fazla ağırlık verdiğini, aynı zamanda AB'de besi sığırcılığının Türkiye'ye göre ön planda tutulduğunu göstermektedir.

4. Kırmızı Et Üretimindeki Değişim

Hayvansal ürünler piyasasında arz, ilgili yılda kesilen hayvan sayısı ve bu hayvanlardan elde edilen et miktarının bir fonksiyonu olarak ortaya çıkmaktadır. Türkiye'de kesilen hayvan sayısındaki ve bu hayvanlardan elde edilen et miktarındaki değişime aşağıdaki tabloda yer verilmektedir.

²⁵ ASÜD, "Dünya ve Türkiye Süt Endüstrisi Raporu"

²⁶ TZOB, "Türkiye Kırmızı Et Sektör Değerlendirmesi 2008 Yılı ve Sonrası Beklentiler"

Tablo 14: Hayvan Türlerine Göre Kesilen Hayvan Sayısı (Bin Adet), Kırmızı Et Üretimi (Bin Ton) ve Ortalama Karkas Ağırlığı (kg/baş)

		2004	2005	2006	2007	2008	Pay (%)
Küçükbaş	Sayı	4.504	4.834	5.566	7.685	6.356	78,5
	Et	80	86	96	142	110	22,9
	Karkas ağırlığı	18	18	17	18	17	
Sığır	Sayı	1.857	1.630	1.751	2.004	1.736	21,4
	Et	365	322	341	432	371	76,8
	Karkas ağırlığı	197	197	195	216	213	
Diğer	Sayı	13	9	10	10	7	0,1
	Et	2	2	2	2	1	0,3
	Karkas ağırlığı	159	174	185	209	185	
Toplam	Sayı	6.374	6.474	7.327	9.699	8.100	100,0
	Et	447	409	439	576	482	100,0

Kaynak: "Ekonomik Göstergelerle Türkiye'de Tarım 2008", TEAE

Ülkemizde 1990-2005 yılları arasında kesilen büyükbaş ve küçükbaş hayvan toplamının %53, bu hayvanlardan elde edilen et miktarının ise yaklaşık %19 azaldığı görülmektedir²⁷ beraber, 2004-2007 yıllarında kesilen hayvan sayısında ve et üretiminde artış gözlemlenmektedir. Bu eğilim canlı hayvan stoku içerisinde de bu dönemde artış eğiliminde olan sığırdan kaynaklanmakta olup, bu türde 1990'lı yıllardan itibaren et veriminin iyileşmekte olduğunu desteklemektedir. Nitekim, 1990-2005 döneminde kesilen hayvan sayısındaki azalma oranı, et üretimindeki azalmadan büyük olup, bu durum tabloda da yer verilen yıllar itibarıyla karkas ağırlığındaki iyileşmeden takip edilebilecektir. Kırmızı et üretiminde küçükbaş hayvanlardan temin edilen et oranının zaman içerisinde azaldığı olgusu da raporda daha önce değerlendirildiği üzere canlı hayvan stokunda bu kalemdaki önemli gerilemeden kaynaklanmaktadır.

Tabloda görülen 2008 yılına ait değerlerdeki azalma, tarımsal üretimi olumsuz etkileyen 2007 yılındaki içsel/dışsal faktörler ve 2008 yılında önemli ölçüde hissedilen küresel ekonomik kriz dolayısıyla daralan talebin etkisiyle oluşmuştur. 2009 yılında ise 2008 yılında başlayan daralmanın devam ettiği, bir önceki yıla göre sığır etinde %12,2, koyun etinde %22,9, keçi etinde %15,1 ve manda etinde %24,6 olmak üzere toplam et üretiminde %14,5 oranında azalmanın gerçekleştiği görülmektedir.

Bu noktada, kesilen hayvan ve et üretimi ile ilgili olarak şu ana kadar yapılan değerlendirmenin TÜİK verilerine göre yapıldığının belirtilmesi gerekmektedir. Zira ülkemizde et üretimi alanında önemli ölçüde kayıt dışılık olduğu sektör araştırmalarında sıklıkla dile getirilen bir konudur. Sektördeki kayıt dışılığın boyutunun anlaşılması bakımından Tarım ve Köyişleri Bakanlığı tarafından

²⁷ TZOB, 23 Şubat 2008 Tarihli Basın Bülteni

yayımlanan IPARD Kırmızı Et Sektör Analiz Raporu'nda yer verilen özet bilgilere ilişkin aşağıda sunulan tablodan yararlanmak yerinde olacaktır.

Tablo 15: Kayıtdışı Kesimler (2004)

Sığır	
Sığır sayısı	10,173,246
Kesilen: 25%	2,543,311
Karkas et üretimi (187kg/hayvan)	475,600 ton et karkası
Kayıtlı Üretim	366,948 ton et karkası
Sonuç	108,652 ton kayıt dışı (22%)
Koyun & Keçi	
Koyun & keçi sayısı	31,811,092
Kesilen 55%	17,496,100
Et karkas üretimi (15 kg/hayvan)	262,442 ton et karkası
Kayıtlı Üretim	80,015 ton et karkası
Sonuç Koyun ve keçi eti	182,427 ton kayıt dışı (69%)
Toplam et	
Toplam et üretimi	738,042 ton et karkası
Toplam kayıtlı et	446,963 ton et karkası
Sonuç	291,079 ton kayıt dışı et karkası (40%)

Kaynak: Tarım ve Köyşleri Bakanlığı, IPARD Kırmızı Et Sektör Analiz Raporu,2006

Sektörde %40'lara ulaşan kayıt dışılık oranının, sektöre ilişkin yetersiz ve sağlıksız veri oluşumuna neden olduğu, bu durumun tarım politikalarının tam ve doğru olarak oluşturulmasının, uygulanmasının ve sonuçlarının ölçülmesinin önünde önemli engel teşkil ettiği görülmektedir²⁸.

Kayıt dışılığın bir diğer yansıması, ekonomide adil rekabet ortamının (*fair playing level*) zedelenmesi yani teşebbüsler arasında rekabet eşitsizliğinin doğmasıdır. Ekonomide kayıt dışı olarak faaliyet gösteren birimler diğerlerine oranla daha az veya hiç vergi vermedikleri için rekabet üstünlüğüne sahip olmakta ve bu yolla sektörde büyüme imkânı bulmaktadırlar. Daha da önemlisi vergilerini tam ödeyen mükellefler de rekabet edebilmek için diğerlerini takip etmek zorunda kalmakta, süreç her geçen gün kendi kendini besleyen ve onarılmaz bir hal almaktadır²⁹.

Kayıt dışılığın kırmızı et sektöründe tedarik zincirinin uzamasına ve çok sayıda oyuncunun pazarın etkin işleyişini engelleyecek şekilde sektörde konumlanmasına etki ettiğinin de bu noktada belirtilmesi gerekmektedir. Tedarik zincirinin uzun olması ve önemli bir bölümü kayıtdışı olmak üzere çok sayıda oyuncu barındırmasıyla beslenen olumsuzlukların önüne geçilmesinde, sektörün yapısı ve işleyişini

²⁸ "Et fiyatlarında mesele açıktır: Türkiye'nin bir hayvancılık politikası yoktur", <http://www.referansgazetesi.com>, 29.4.2010

²⁹ Çetinkaya, M, Büyükkuşoğlu B., "Kayıtdışı Sektörün Rekabet Politikasına Etkileri", Rekabet Dergisi, 2005, Sayı 24

etkinleştirecek bir akreditasyon sisteminin uygulamaya alınmasının uygun olacağı sektör yetkililerince dile getirilmektedir.

Yukarıda yer verilen açıklamalar çerçevesinde, hayvancılık faaliyetleri dahilinde kayıt dışılığın %40'lara ulaşmasında küçük ve çok sayıda işletmeden oluşan parçalı yapıya bağlı olarak sektörde üretimden pazarlamaya bütün aşamalardaki entegrasyon düzeyinin istenilen seviyelere çıkarılamamış olması ve bu bağlamda sektörde resmi, denetime elverişli bir sistemin oluşturulamamış olmasının belirleyici olduğu düşünülmektedir.

5. İşletme Yapısı ve Entegrasyon Düzeyi

Tarımsal ürünlerdeki fiyat değişimlerini gösteren Tablo-7, Tablo-8 ve et ürünlerinde üretici ve tüketici fiyatlarındaki değişimini gösteren Grafik-7'de sunulan veriler birlikte değerlendirildiğinde; tavuk etinde ilgili dönemlerde fiyat artışlarının daha düşük düzeyde gerçekleştiği ve enflasyondan arındırılmış fiyat değişimi bakımından kırmızı ete nazaran daha istikrarlı bir durumun söz konusu olduğu, ayrıca üretici ve tüketici fiyatları arasındaki farkın üretici fiyatına bölünmesi ile edilen fiyat marjının kırmızı ete, özellikle sığır etine nazaran daha küçük olduğu ortaya çıkmaktadır. Bu durumun en önemli nedeni kırmızı etteki üretimden tüketime uzanan tedarik/pazarlama kanalının uzunluğudur.

Daha önce de belirtildiği üzere kanalın uzunluğu kanal boyunca konumlanan aracı sayısının artmasına neden olmakta, zincirin etkinliğini önemli ölçüde azaltmakta, nihai fiyatları ise yükseltmektedir. Kırmızı ette entegrasyonun yeterli düzeyde sağlanamamış olması karşısında tavuk etinde entegrasyon ve beraberinde markalaşmanın sağlanmış olmasıyla üretici ve tüketici fiyatları arasındaki marj, tavuk ürünlerinde tüketici lehine düşük fiyatların oluşmasına önemli katkı sağlamıştır. Ülkemizde 1980'li yıllardan itibaren önceleri aile işletmeciliği şeklinde, pahalı ve sınırlı üretim kapasitesi ile sürdürülen üretimden entegre tavuk üretim tesislerine ve beraberinde sözleşmeli üretim modeline geçilmeye başlanması ile birlikte gerek üretim koşullarının iyileştirilmesi gerekse gıda güvenliği bakımından önemli ilerlemeler sağlanmıştır. Ayrıca, 1990'lı yıllarda özel sektör tarafından yapılan büyük yatırımlar ile sektör dünya standartlarını yakalayarak güçlü bir yapıya kavuşmuştur³⁰. Günümüz itibarıyla ülkemizde en gelişmiş hayvansal üretim dalı kabul edilen tavukçuluk sektöründe mevcut güçlü yapı sayesinde sektörün üretimini 2007-2008

³⁰ Kıymaz T, Saçlı Y, "Tarım ve Gıda Ürünleri Fiyatlarında Yaşanan Sorunlar ve Öneriler"

döneminde oldukça azaltan kuş gribi krizinden bir yıl gibi kısa bir süre içerisinde çıkılmaya başlanmış, canlı hayvan stoku ve et üretimi yeniden hız kazanmaya başlamıştır. Bu bağlamda tavukçuluk sektöründeki başta yatay düzeyde olmak üzere büyük ölçekli entegre yapının, sektör her ne kadar kırmızı et sektörü ile birebir aynı nitelik ve kapsamda şoklara maruz kalmamış olsa da sektörün direncinin artmasına ve üretim ve fiyat dalgalanmalarının daha makul seviyelerde kalmasına katkı sağladığını ifade etmek yanlış olmayacaktır.

Konu büyükbaş ve küçükbaş hayvancılık bakımından ele alındığında ise bu sektörde entegrasyonun gerekli düzeye çıkarılamamış olduğu, ülkemizde büyük ve küçükbaş hayvancılığın ihtisaslaşmadan uzak, küçük, çok sayıda ve parçalı işletme yapısı dâhilinde yürütüldüğü gözlemlenmektedir. Sektördeki hayvancılık işletmelerinin sayısı ve bu işletmelerin sahip oldukları ortalama hayvan sayısı 2006 yılı itibarıyla aşağıdaki tabloda sunulmaktadır.

Tablo 16: İşletme Genişlik Gruplarına Göre Büyükbaş ve Küçükbaş Hayvan Sayısı

Sürü genişliği (baş)	Büyükbaş		Küçükbaş	
	İşletme (%)	Hayvan (%)	İşletme (%)	Hayvan (%)
1-4	59,7	21,6	18,6	1,0
5-9	21,3	21,3	10,8	1,6
10-19	12,8	25,4	17,2	4,9
20-49	5,4	22,9	25,3	16,8
50-149	0,7	7,0	21,1	36,1
150-299	0,0	1,2	5,6	24,1
300 +	0,0	0,6	1,5	15,6

Kaynak: "Ekonomik Göstergelerle Türkiye'de Tarım 2008", TEAE

Hayvancılık işletmelerinin yapısına ilişkin değerlendirmeye geçilmeden önce, ülkemizde hayvancılık faaliyetleri bakımından bir ihtisaslaşmadan söz etmenin zor olduğu belirtilmelidir. Zira Tablo-7'da yer verildiği üzere yaklaşık 3 milyon tarımsal işletme içerisinde münhasıran hayvancılık faaliyetinde bulunan işletme oranının zaman içerisindeki azalma eğilimi sonucunda 2006 yılında %0,5'e gerilediği, bu yılda hayvansal ve bitkisel üretimi birlikte yürüten işletmelerin oranının ise %62,3 olarak gerçekleştiği görülmektedir. Yukarıdaki tabloda yer alan verilere bakıldığında ise, verilerin büyükbaş hayvan yetiştiriciliği aleyhine daha kötü bir duruma işaret ettiği söylenebilecektir. Zira küçükbaş hayvan yetiştiriciliği yapan işletmeler büyükbaş hayvan yetiştiriciliği yapanlara kıyasla daha büyük sürü genişliklerine sahiptir ve bu durum küçükbaş hayvancılıkta, tarımsal üretimde oldukça önemli olan ölçek

avantajının optimum düzeyde olmasa da daha iyi düzeyde kullanıldığını göstermektedir.

Büyükbaş hayvancılık işletmelerinin yapısına ilişkin verilere bakıldığında ise, anılan işletmelerin % 60'ının 1-4 hayvana sahip olduğu, bu işletmelerin sahip olduğu hayvanların toplam büyükbaş hayvan sayısının %22'sini oluşturduğu görülmektedir. Bu durum büyükbaş hayvancılıkta işletmelerin oldukça büyük bölümünde sürü genişliğinin çok küçük olduğunu göstermektedir. Büyükbaş hayvancılık yapan işletmelerden 1-49 hayvanı bulunan işletmelerin toplam işletme sayısının %99,2'sini oluşturması ve bu işletmelerin toplam büyükbaş hayvan sayısının % 91'ine sahip olması da sektörde uzmanlaşmadan uzak olduğunu destekleyici nitelikteki bir diğer göstergedir. Geniş sürü olarak nitelendirilebilecek 150 ve üstü büyükbaş hayvana sahip olan işletmelerin, toplam büyükbaş hayvan sayısının %1,2'sine sahip olduğu görülmektedir. Tarım ve Köyişleri Bakanlığı'ndan büyükbaş ve küçükbaş hayvancılık işletmelerine ilişkin edinilen bilgilerde, sektörde 150 ve üzerinde büyükbaş hayvana sahip işletmelerin sayısının yalnızca 411, bu işletmelerin sahip olduğu toplam büyükbaş hayvan sayısının 133.443 olduğu, bu kategorideki en geniş sürünün sahibi olan sığır işletmesinin 10.144 baş hayvana sahip olduğu görülmektedir. Dolayısıyla sektörde hayvan arzı ve fiyatı gibi rekabetçi unsurları etkileyecek boyutta pazar gücüne ulaşabilecek bir teşebbüs veya teşebbüs grubundan bahsetmek oldukça güçtür.

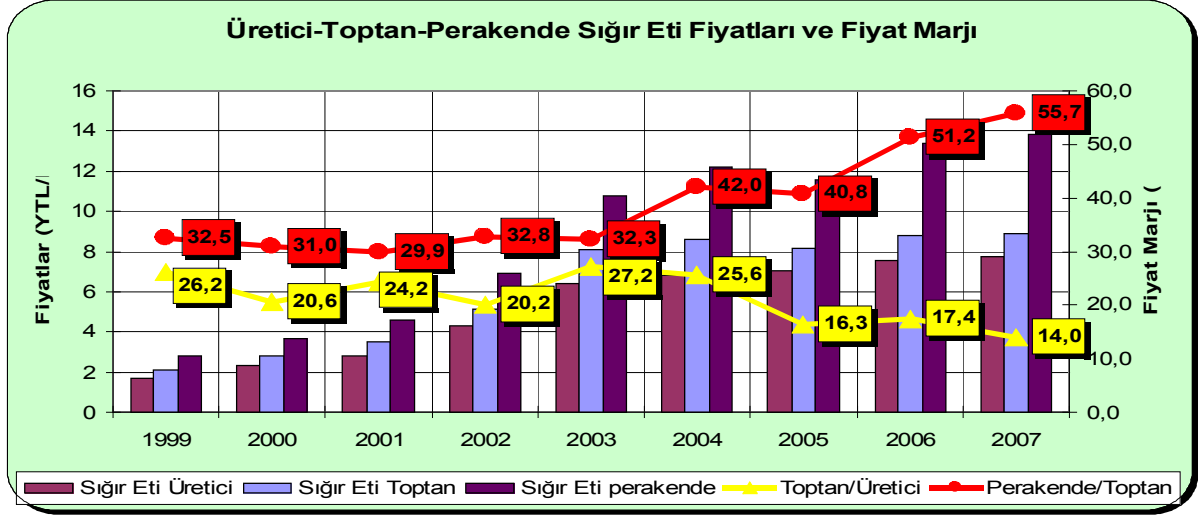
Türkiye'de işletme başına 4 olan ortalama sığır varlığının AB'de 30 olduğundan hareketle, ölçek ekonomilerinin tarımsal üretimde raporda daha önce belirtilen alanlarda yarattığı maliyet avantajları da göz önünde bulundurularak, ülkemizin bu alanda rekabetçi açıdan dezavantaja sahip olduğu görülmektedir. Bu bakımdan sektör araştırma raporlarında, ölçek avantajına sahip sığırcılık işletmelerinin ve entegre büyükbaş hayvan tesislerinin sayısının artırılmasının gerekli olduğu vurgulanmakta, bu alandaki destek ve yatırımların önemine işaret edilmektedir³¹. Tablodaki verilerden ve yapılan açıklamalardan hareketle; ülkemizde kırmızı et sektöründe, özellikle de büyükbaş hayvancılığın aile işletmeciliği şeklinde, pahalı ve sınırlı üretim kapasitesi ile sürdürülmekte olduğu, büyük ölçekli ve entegre üretim tesislerinin azlığının sektörde ölçek ekonomilerinin sağlayacağı maliyet

³¹ TEAE, "Ekonomik Göstergelerle Türkiye'de Tarım 2008"

tasarruflarından yeteri kadar yararlanılamamasına sebep olduğu anlaşılmaktadır. Bu noktada, küçük ölçekli işletmelerin yetersiz sermaye ve uzmanlık yapıları nedeniyle, yüksek verime sahip kültür ırkı hayvanlar başta olmak üzere büyükbaş hayvanların beslenme ve bakım ihtiyaçlarının karşılanmasında yetersiz kalabildikleri, bu yönüyle bu tür işletmelerin büyükbaş hayvanlardan optimum verimi alamadıkları belirtilmelidir.

Ayrıca, sektörde entegrasyon düzeyinin düşük olmasının, üretimden perakende satışa uzanan tedarik zincirindeki aracı sayılarını artırma ve her seviyede eklenen kar marjlarının etkisiyle tüketici fiyatlarını yükseltme etkisinin olduğunun vurgulanmasında yarar vardır. Zira üreticilerin küçük ve çok sayıda olması üretici birliklerinin oluşumunu ve varlıklarını devam ettirmelerini zorlaştırmakta, ürünün perakende satış fiyatı ile üretici karlılığı arasındaki ilişki zayıflamaktadır. Dolayısıyla üretici, girdi maliyetlerindeki artışla doğrudan karşı karşıya kalırken karşısında zayıf kaldığı araçlar nedeniyle satış fiyatlarında baskılanmaktadır. Hızlı tüketim malları sektöründe son yıllarda yaşanan yapısal dönüşüm ile perakende satış yapan işletmelerin alım güçlerinin artması ve kanalın hâkimiyetini ele geçirmeye başlamaları ile toptan alım piyasalarında oluşan fiyat üzerindeki baskı da artmıştır. Bu baskı, artan refah paralelinde beslenmede et ürünlerinin ön plana çıkması ve artan nüfusun etkisiyle et ürünlerine olan talebin artması, canlı hayvan stokundaki görece azalma ve maliyet artışları ile daha da artmakta, yeterli sermaye ve finansal güce sahip olmayan hayvancılık işletmelerinin faaliyetlerini önemli ölçüde zorlaştırmaktadır. Kırmızı ette ciddi fiyat artışlarının yaşanmaya başladığı 2009 yılı öncesi sürece ait üretici ve perakende fiyat değişimleri aşağıda yer alan grafikte sunulmaktadır.

Grafik 10. Türkiye Üretici-Toptan ve Perakende Sığır Eti Fiyatları ve Yıllık Fiyat Marjları (1999-2007)



Kaynak: "Türkiye Kırmızı Et Sektörü Değerlendirmesi 2008 Yılı ve Sonrası Beklentiler", TZOB

2007 yılında gerek içsel gerekse dışsal faktörlerin etkisiyle sektörün zaten kırılgan olan yapısının yukarıda açıklanan pazar parametreleri ile sürdürülemez hale geldiği anlaşılmaktadır. 2007 yılından itibaren üretici gelirlerindeki artışın artan maliyetlerin gerisinde kaldığı görülmektedir.

6. Et ve Balık Kurumu

Kırmızı et fiyatlarının oluşumunda sektörde kamu iktisadi teşebbüsü niteliğini haiz olarak, gerek düzenleyici gerekse ekonomik faaliyetlerde bulunan Et ve Balık Kurumu'nun (EBK) rolüne de değinilmesi gerekmektedir. 1952 yılında kurulan EBK çiftçilerden hayvan alımı yapmakta, etin işlenmesi, satışı, şarküteri üretimi gibi faaliyetlerin yanı sıra başta kamu kurumlarının taleplerine yönelik olmak üzere et ihalelerini üstlenmektedir. EBK internet sayfası üzerinden karkas ve işlenmiş et ürünlerinin alış ve satış fiyatları günlük olarak yayımlanmakta, söz konusu fiyatlar başta üreticiler olmak üzere sektördeki diğer firmalar tarafından da gösterge fiyat olarak değerlendirilmektedir. EBK, anılan faaliyetleri dolayısıyla sektörde önemli bir aktör olmaya devam etmekte, bu durum EBK tarafından hazırlanan 2009 Yılı Sektör Değerlendirme Raporu'nda³²; "Et ve Balık Kurumu; besicilerin yaşadıkları sıkıntıya düşmemeleri için gerektiğinde müdahale alımları yapıp stoklama yapmak suretiyle arz ve talep dengesini kurmak, et fiyatlarının maliyetin altına düşmesini önlemek, üretimin devamına katkı sağlamak için senenin her mevsiminde alım yaparak kalitede ve fiyatta belirleyici olmaya devam edecektir..." ifadeleriyle belirtilmektedir.

³² http://www.ebk.gov.tr/userfiles/sector_raporu.pdf?id=681

EBK'nın kırmızı et fiyatlarındaki artışla beraber sektöre yönelik müdahale alımlarının arttığı görülmekte olup, Kurum tarafından yapılan büyükbaş ve küçükbaş hayvan alımları ile büyükbaş hayvan kesim sayısı ve bu kesimlerden sağlanan et üretimi aşağıda yer alan tablolarda yer almaktadır.

Tablo 17: Et ve Balık Kurumu Büyük ve Küçükbaş Hayvan Alımları (baş)

YILLAR	BÜYÜKBAŞ	KÜÇÜKBAŞ
2000	58.763	45.683
2001	109.725	21.696
2002	165.143	6.213
2003	92.101	12.824
2004	54.911	12.081
2005	44.050	945
2006	33.083	2.321
2007	30.079	8.824
2008	29.534	1.044
2009	59.398	2.699

Kaynak: Et ve Balık Kurumu

Tablo 18: Et ve Balık Kurumu Büyükbaş Kesim Sayısı ve Et Üretimi

YIL	B.BAŞ KURUM KESİM		B.BAŞ TÜRKİYE		%
	BAŞ	TON	BAŞ	TON	
1955	41.617	5.789	897.893	69.139	8,4
1960	62.957	8.377	1.027.186	73.942	8,3
1965	108.384	12.410	1.265.390	89.230	11,3
1970	186.781	18.885	1.721.605	110.172	17,1
1975	324.302	44.059	2.083.040	127.915	34,4
1980	244.220	37.567	1.917.910	119.350	31,5
1985	286.438	43.593	2.539.686	307.244	14,2
1990	250.999	43.748	2.857.220	340.498	12,8
1995	141.745	32.181	1.859.080	298.541	10,8
2000	60.134	13.117	2.125.101	358.684	3,7
2005	46.216	9.407	1.639.391	323.259	2,9
2009	62.383	15.714	1.502.073	325.286	4,8

Kaynak: Et ve Balık Kurumu, TÜİK

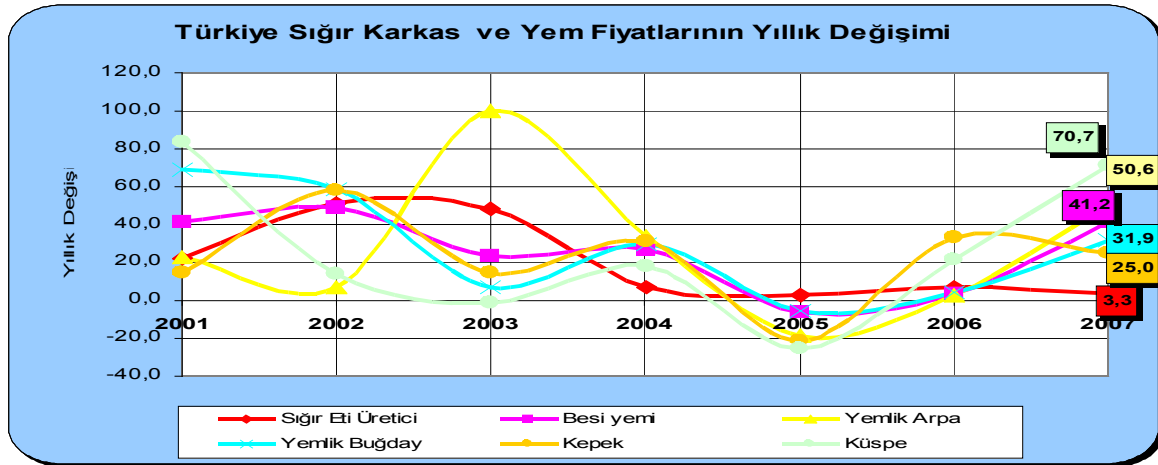
Sektörde önemli ölçüde yönlendirici etkiye sahip olduğu değerlendirilen EBK'nın, et fiyatlarındaki artışlarla beraber gündeme gelen et ve canlı hayvan ithalatları dolayısıyla başta iktisadi olmak üzere faaliyetlerinde 2009 yılının ötesinde bir artış beklenmektedir. Ancak bu noktada, dayanağını idari bir işlemin veya EBK'nın bağımsız olarak aldığı kararın oluşturduğu ve EBK tarafından kısa vadeli çözümler yaratmak adına yürütülecek iktisadi faaliyetlerin, özel sektör aleyhine sonuçlar doğurabileceğinin ve sektörün orta-uzun vadede rekabetçi yapısını olumsuz etkileyebileceğinin gerek EBK gerekse konuyla ilgili diğer kamu otoritelerinin karar mekanizmaları nezdinde dikkate alınması gerekmektedir. Nitekim ithalat izinleriyle birlikte artış eğilimine giren faaliyet ve kararları ile EBK'nın gerek pazarda kendi ile

aynı seviyede bulunan teşebbüslerin faaliyetlerini zorlaştırabileceği gerekse alt pazarda faaliyette bulunan teşebbüsler bakımından rekabet dengelerini değiştirebileceği ihtimal dâhilinde olup, her iki durumda da sektörün rekabetçi yapısının zarar görebileceği dikkate alınmalıdır.

7. Yem Maliyetlerinin Seyri

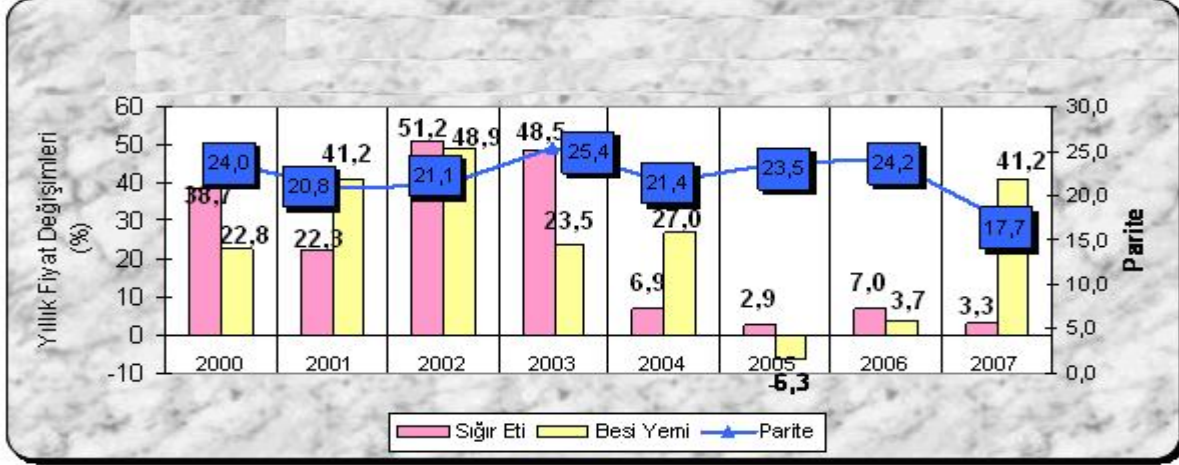
Hayvancılıkta üreticiler için en önemli maliyet kalemini, toplam maliyet içerisinde yaklaşık %70 pay ile yem oluşturmaktadır. 2007 yılında tüm dünyayı etkileyen kuraklığın neden olduğu verim azalması ve 2008 yılındaki küresel kriz ile enerji fiyatlarındaki artışın biyoyakıt üretimini desteklemesi sürecinde, yem bitkileri arzının yem üretiminde kullanılan bölümünde ciddi daralma meydana geldiği, buna bağlı olarak yem fiyatlarının önemli oranda arttığı görülmektedir.

Grafik 11. Türkiye’de Sığır Karkas ve Yem Fiyatlarının Yıllık Değişimi (2001-2007)



Kaynak: "Türkiye Kırmızı Et Sektörü Değerlendirmesi 2008 Yılı ve Sonrası Beklentiler", TZOB

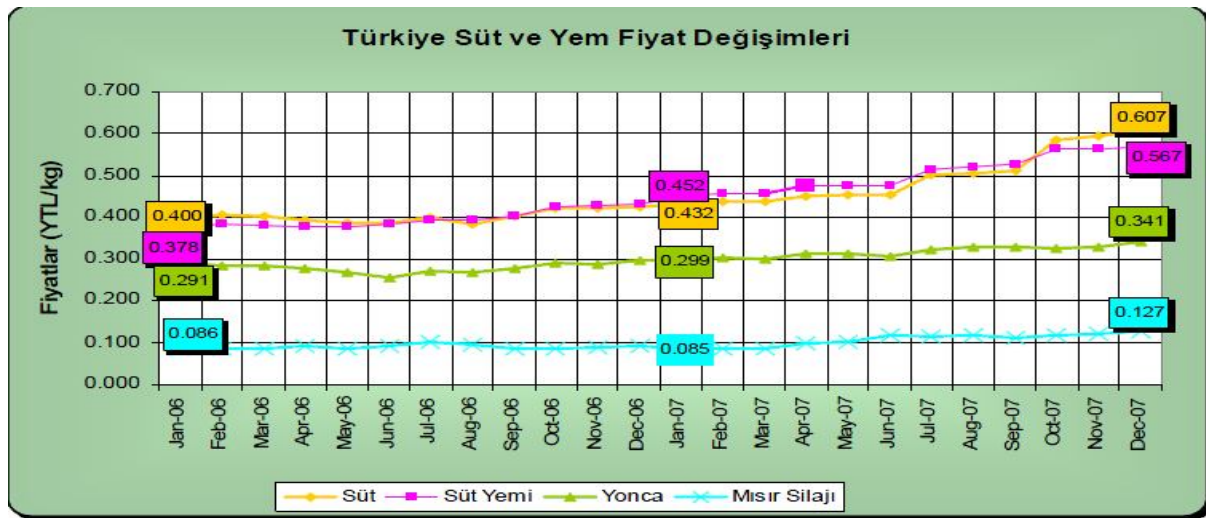
Grafik 12. Besicilerin Yıllar İtibarıyla Alım Gücünün Değişimi (2000-2007)



Kaynak: "Türkiye Kırmızı Et Sektörü Değerlendirmesi 2008 Yılı ve Sonrası Beklentiler", TZOB

Yukarıdaki grafikte de yer aldığı üzere 2007 yılıyla beraber yem fiyatları ile ürün geliri arasındaki marjın ciddi boyutlara ulaştığı görülmekte, bu durum üreticinin geliriyle maliyetlerini karşılayamaz hale geldiğini göstermesi bakımından önem arz etmektedir. 2008-2009 döneminde bitkisel üretimin artmış olması da yem fiyatlarında önemli iyileşme sağlamamış, söz konusu fiyatlar yüksekliğini korumuştur. Diğer yandan sığır eti üretici fiyatları ile yem fiyatları arasındaki ilişkinin süt ve yem arasında da var olduğu görülmektedir. Aşağıdaki tabloda da sunulduğu üzere, süt ineklerinin beslenmesinde kullanılan süt yemi fiyatlarının ülkemizde süt fiyatları ile oldukça yakın seyrettiği görülmekle beraber, süt fiyatlarındaki artış 2006 yılından itibaren 2007 yılının sonuna kadar süt yemi fiyatlarındaki artışın gerisinde kalmıştır. Diğer bir deyişle, bu dönemde üreticinin sattığı 1 kg süt karşılığında 1 kg yem alamadığı ifade edilebilecektir.

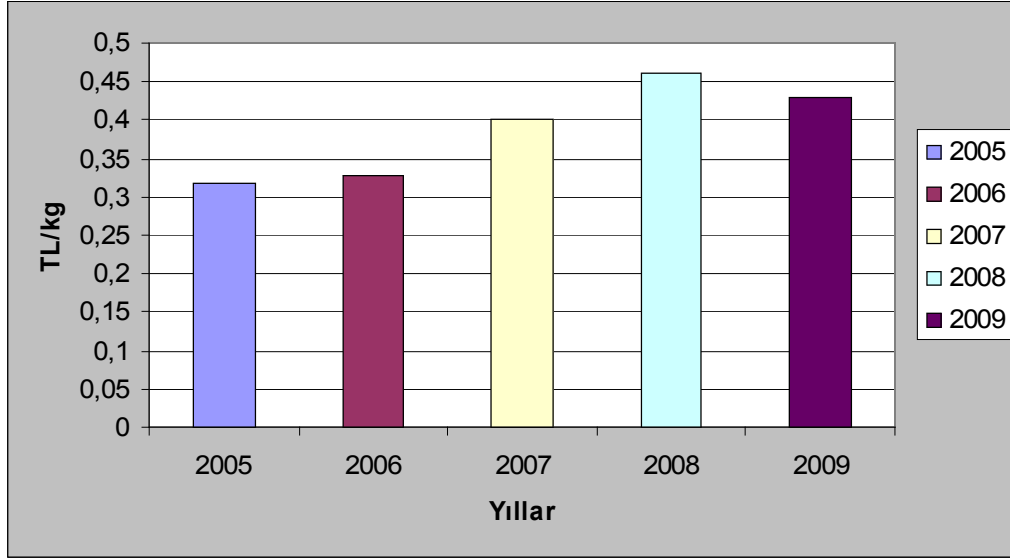
Grafik 13. Türkiye Süt ve Yem Fiyatları Değişimi



Kaynak: "Türkiye Süt Sektörünün Değerlendirilmesi 2008 Yılı ve Sonrası Beklentiler", TZOB

2007 yılından itibaren önemli artışların gerçekleştiği yem fiyatları 2009 yılında gerileme eğilimine girmiş olup, bu durum tarım piyasalarında arzın talebi takip etmesi olgusu ile paraleldir. Yem fiyatlarındaki aşağıdaki grafikten takip edilebilecek bu eğilim, üreticilerin 2009 yılından itibaren ciddi boyutlara ulaşan fiyat artışları paralelinde hayvanlarını elde tutma eğilimini artıran bir faktör olarak değerlendirilebilecektir.

Grafik 14. Büyükbaş Hayvan Yemi Yıllık Ortalama Fiyatları



Kaynak: TÜİK

8. Damızlık Hayvan Stokundaki Azalma

Bilindiği üzere süt, Türkiye’de hayvansal üretim değerinden aldığı pay bakımından ilk sırada yer alan üründür. Sütün elde edildiği inekler, sektördeki canlı hayvan stokunun özellikle gelecekteki seyri bakımından da önem taşımaktadır. Türkiye’de hayvan ırkının verimsiz olması ve sektörün açıklanan yapısal sorunları nedeniyle süt üretimi optimum düzeyde gerçekleşmemekte, çiğ süt toptan fiyat düzeyinin düşüklüğü dolayısıyla süt yemi maliyeti uzun yıllar boyunca güçlükle karşılanabilmektedir. Bu durum maliyetlerin karşılanamadığı dönemler başta olmak üzere üreticileri süt için besledikleri ineklerini, et verimi yaklaşık yarı yarıya düşük olmasına rağmen özellikle Kurban Bayramı dönemlerinde satışa sunmaya teşvik etmektedir. 2006-2007 dönemine gelindiğinde süt yemi fiyatının süt fiyatını geride bıraktığı ve bu dönemde resmi rakamlara göre 400 bin üzerindeki süt ineğinin üreticisi tarafından kesime verildiği, sektör temsilcileri tarafından da dile getirilmiştir.³³ Besilik hayvanlara göre

³³ “Bakanlık, 'yeterli sığır var' deyince et ve süt fiyatları düşüşe geçti”, <http://www.zaman.com.tr> , 7.3.2010

yaklaşık %50 daha az karkas ağırlığına ve bu anlamda daha düşük et verimine sahip olan süt ineklerinin kesimi, et üretimine yeterli katkıyı sağlamadığı gibi, damızlık hayvanların kesimi anlamına gelmesi nedeniyle de sektörün geleceği bakımından önemli bir olumsuzluk yaratmaktadır. Özetle, doğum oranının azalmasının gelecekte hem damızlık hem de besilik hayvan stokunu tehdit eden nitelikte bir gelişme olduğu açıktır.

Ülkemizde sektörün yapısı ve gelişimi paralelinde, canlı hayvan stoku ve et üretimine ilişkin olarak yapılan arz ve talep projeksiyonları, yukarıda belirtilen arz açığı beklentisini ve çözüm için sektörde ithalata izin verilip verilmemesi yönündeki tartışmaları körüklemektedir.

9. Et ve Canlı Hayvan İthalatı

Ülkemizde canlı hayvan ve et ithalatında yasal ve fiili sınırlamalar söz konusu olup, ithalata sınırlı kapsamda çeşitli kontroller gerçekleştirildikten sonra izin verilebilmektedir.

Sığır ve sığır etinde yakın döneme kadar mevcut dış ticaret engellerinin sektörde 2009 yılının ikinci yarısından itibaren yaşanan fiyat artışlarına özellikle beklentiler yoluyla etki ettiği düşünülmektedir. Beklentiler et fiyatlarının artış döneminde bu artışların devam edeceği ve kalıcı olduğu yönünde oluşarak üreticilerin ileride yüksek kazanç elde etmek amacıyla hayvanlarını ellerinde tutma eğilimini artırabilmektedir. Bu yöndeki eğilimin, az sayıda hayvana sahip olan çok sayıda üreticinin oluşturduğu pazarda arz ve fiyatı etkileyecek boyuta ulaşması zor olmakla beraber imkânsız gözükmemektedir. Nitekim, 2007 yılından sonra sektöre yön veren faktörlerin de etkisiyle oluşan fiyatların yükseleceği yönündeki geniş çaplı beklentinin, üreticileri hayvanlarını muhafaza etme yönünde teşvik etmek suretiyle günümüzdeki fiyat artışlarını tetiklemiş olmasının da mümkün olabileceği düşünülmektedir. Ancak üreticilerin bağımsız olarak söz konusu eğilime girmelerinin ekonomik açıdan rasyonel insan davranışı ile örtüşüğünün de belirtilmesi gerekmektedir.

Et fiyatlarında 2009 yılının ortalarından itibaren baş gösteren ve mevcut düzenlemeler korunarak üstesinden gelinemeyen olumsuz gelişmeyi takiben Tarım ve Köyişleri Bakanlığı ile Bakanlar Kurulu canlı hayvan ve et ithalatına yönelik yeni düzenlemeleri gündemlerine almışlardır. Canlı hayvan ve et ithalatının önünün açılmasına yönelik adımlar, ithalatın gündeme geldiği her dönemde olduğu gibi

önemli tartışmalar ve fikir ayrılıklarına neden olmuştur. Bu çerçevede, büyükbaş hayvancılık sektöründe özellikle damızlık hayvan ithalatının gerek hayvan verimliliğini artıracığı gerekse gelecekte beklenen et açığı sorununu çözeceği yönünde görüşler bulunmakla birlikte, sektördeki kayıtdışılığa dayanarak ithalata izin verilmesinin hayvan hastalıklarını artıracığı ve ülke içindeki hayvancılık faaliyetlerini daraltacağı yönünde görüşler de ileri sürülmektedir. Bu bakımdan, tartışmaları beraberinde getiren, riskler taşıyan yönleri nedeniyle canlı hayvan ve et ithalatının ancak devlet kontrolünde, hayvancılık sektörünün yapısı ve ihtiyaçları göz önünde bulundurularak gerekli yasal düzenleme ve kontrol mekanizmaları eşliğinde sektörün yapısı ve gelişimi gözetilerek sınırlı olarak ve kısa dönemde arz açığını kapatmak ve uzun vadede ise hayvan ırklarında iyileşmeyi sağlamak üzere uygulanması makul bir yaklaşım olarak değerlendirilmektedir.

Ülkemizde damızlık hayvan ithalatına izin verilebilirken, kırmızı et ithalatı yakın tarihe kadar tartışmalarda kalmış, bu durum Et ve Balık Kurumu'na verilen ithalat izni için de geçerli olmuştur. Söz konusu ithalat izni günümüz itibarıyla sadece canlı hayvan ithalatında kalmayıp et ithalatını da kapsamaktadır.

Bu kapsamda önem arz eden düzenleme ve kararlara ilişkin özet bilgilere aşağıda yer verilmektedir:

28.4.2010 tarih, 2010/373 sayılı Bakanlar Kurulu Kararı: 30 Nisan 2010 tarihli Resmi Gazete'de yayımlanarak yürürlüğe giren, "*Et ve Balık Kurumu Genel Müdürlüğüne Kullanılmak Üzere Damızlık Olmayan Canlı Sığır ve Sığır Eti İthalatında Tarife Kontenjanı Uygulanması Hakkında Karar*" uyarınca Et ve Balık Kurumu'na (EBK) 31.12.2010 tarihine kadar geçerli olmak üzere 7.500 tonu sığır eti ve 16.000 tonu damızlık olmayan canlı sığır ithalatı kontenjanı açılmış, bu kalemlerde uygulanacak gümrük vergisi oranları ise sırasıyla %25 ve %10 olarak belirlenmiştir.

26.6.2010 tarih, 2010/623 sayılı Bakanlar Kurulu Kararı: 29 Haziran 2010 tarihli Resmi Gazete'de yayımlanarak yürürlüğe giren "*Et ve Balık Kurumu Genel Müdürlüğüne Kullanılmak Üzere Damızlık Olmayan Canlı Sığır İthalatında Tarife Kontenjanı Uygulanması Hakkında Karar*" uyarınca EBK'na 31.12.2010 tarihine kadar geçerli olmak üzere 100.000 ton damızlık olmayan canlı sığır ithalatı

kontenjanı açılmış, bu kapsamda yapılacak ithalatta gümrük vergisi uygulanmayacağı hüküm altına alınmıştır.

2010-31 sayılı “Kasaplık ve Besilik Sığır Cinsi Hayvanların İthalatında Kontrol Belgesi Alınabilmesi İçin Aranacak Şartlar Hakkında Tebliğ”: 16.7.2010 tarihli Resmi Gazete’de yayımlanarak yürürlüğe giren Bakanlık Tebliği, 1996 tarihli aynı başlığı taşıyan Tebliğin yerini almış, kasaplık ve besilik sığır cinsi hayvanların ithalatında kontrol belgesi alınabilmesi için aranacak esas ve usulleri kapsamaktadır. Tebliğ ile getirilen önemli değişiklikler; ithal besi sığırlarının verileceği işletmelerin büyüklüğünün 10’dan 250 baş hayvana çıkarılması ile besi amacıyla ithal edilen sığır cinsi hayvanların beside tutulma sürelerinin 180 günden 120 güne indirilmesi olarak belirtilebilecektir. Tebliğ uyarınca 250 baş hayvana sahip işletmelerin ahırlarının besiciliğe uygun olduğu Bakanlık il/ilçe müdürlükleri tarafından belirlenecek, ithal besi sığırı bulunduran işletmelerin Bakanlık İl/İlçe Müdürlüklerince 2 ayda bir teknik ve sağlık yönünden kontrolleri yapılarak kayıtları tutulacaktır. Tebliğ, 1996 yılında yürürlüğe giren Tebliğ ile şartları düzenlenmiş olmasına rağmen Bakanlık tarafından ithalatına izin verilmeyen³⁴ kasaplık ve besilik sığır ithalatının bütün (kamu/özel sektör) kesimler için önünün açılacağı sinyallerini vermesi bakımından önem taşımaktadır.

4.8.2010 tarih, 2010/754 sayılı Bakanlar Kurulu Kararı: 7 Ağustos 2010 tarihli Resmi Gazete’de yayımlanarak yürürlüğe giren “İthalat Rejimi Kararına Ek Karar” uyarınca 31.3.2011 tarihine kadar geçerli olmak üzere ağırlığı 300 kg.’ı geçen canlı sığırların ithalatında³⁵ uygulanacak gümrük vergisi oranı %135’ten %40’a indirilmiştir.

27.8.2010 tarih, 2010/754 sayılı Bakanlar Kurulu Kararı: 19 Eylül 2010 tarihli Resmi Gazete’de yayımlanarak yürürlüğe giren “İthalat Rejimi Kararına Ek Karar” uyarınca 31.3.2011 tarihine kadar geçerli olmak üzere 4.8.2010 tarih, 2010/754 sayılı Bakanlar Kurulu Kararı ile %40 olarak belirlenen oran %20’ye, kasaplık sığırların ithalatında uygulanacak gümrük vergisi oranı %135’ten %30’a

³⁴ İthalat besilik ve kasaplık hayvanlar için fiilen uygulanmamakla beraber, Bakanlık 100 baş ve üzerinde damızlık hayvancılık işletmesi kuranlara, sadece kendi ihtiyaçlarına yönelik olmak üzere, damızlık hayvan ithal etme imkânı sağlamaktaydı.

³⁵ Karar’da ilgili oranların uygulanacağı kalem Gümrük Tarife İstatistik Pozisyonu (G.T.İ.P.) numarası 0102.90.49.00.00 olan “Diğer Evcil Canlı Sığırlar - Ağırlığı 300 Kg. Geçenler” sınıfına dahil hayvanlardır.

ve 31.12.2010 tarihine kadar geçerli olmak üzere karkas ve yarım karkas gümrük vergisi oranı ise %225'ten %30'a indirilmiştir.

Yukarıda yer verilen düzenlemelerle canlı sığır ve et ithalatının, EBK'dan başlamak üzere et satışı ve/veya besicilik faaliyetleriyle iştilal eden ve düzenlemelerde öngörülen şartları sağlayan tüm kesimler bakımından olanaklı hale geldiği belirtilebilecektir. Böylelikle ithalat şartları düzenlenmiş olmakla beraber 1996 yılından itibaren Bakanlık tarafından kontrol belgesi verilmeyerek ithalatına izin verilmeyen kasaplık ve besilik hayvanların ithalatı olanaklı kılınmış, canlı hayvan ve et ithalatında uygulanan gümrük vergilerindeki önemli düşüş ile ithalatın düzenlemelerde öngörülen süreler boyunca önü açılmıştır.

Günümüz itibarıyla gerek canlı hayvan gerekse et ithalatı önündeki yasal engeller önemli ölçüde azaltmakla birlikte, ithalatın etkisiyle fiyatlarda beklenen düzeyde bir gerileme yaşanmadığı görülmektedir. Bu durum ithalatın sektörde yalnızca kısa vadede etkin bir çözüm aracı olarak kullanılabilceği yönündeki hâkim görüşün zayıflamasına sebebiyet verirken, orta ve uzun vadede net etkisinin beklenenden daha olumsuz olabileceği görüşünü beslemektedir. Dolayısıyla ithalat düzenlemelerinin sektördeki yansımalarıyla ilgili gelişmeler sektörün şoklara açık, kırılğan yapısının bir an evvel güçlendirilmesini en etkin çözüm olarak işaret etmektedir.

10. Koyun İhracatındaki Artış

Büyük ve küçükbaş hayvancılığa ilişkin ihracat rakamları 2005-2009 yıllarında aşağıdaki tabloda verilmektedir. Bu noktada sektörde %40'lara varan orandaki kayıt dışılıktan hareketle, dış ticarete de benzer bir tablonun varlığı ve ithalattaki sıkı denetim dolayısıyla daha düşük olması beklenen kayıt dışılığın ihracat için daha yüksek olması, dolayısıyla tabloda yer alan resmi rakamların kaçakçılığın etkisiyle fiili durumda daha da artacak olması dikkate alınmalıdır.

Tablo 19: 2005-2009 Yılları Canlı Hayvan ve Kırmızı Et İhracatı

	2005	2006	2007	2008	2009**
Sığır Eti, kg	33 475	21 602	183 779	266 305	29 972
Canlı Koyun	Baş	0	32 190	0	37 351
	kg	0	1 610 912	0	1 810 830
Koyun-kuzu Eti, kg	25 522	15 707	192 297	17 732	2 522

** Ocak-Ağustos aylarını kapsamaktadır.

Kaynak: "Türkiye'de Et Üretimi", Türkiye Damızlık Sığır Yetiştiricileri Merkez Birliği

Tabloda dikkati çeken temel gelişim, koyun ihracatında 2008 yılından itibaren yaşanan artıştır.

Koyun ihracatında özellikle 2008 yılından itibaren önemli bir kısmı Ortadoğu ülkelerine yönelik olmak üzere ciddi artış kaydedilmektedir. Bu artışta 2007 yılında ilgili ülkelerde hayvancılığın kötü etkilenmiş olmasının yanı sıra domuz gribi salgını dolayısıyla bu ülkelerin ithalatlarını Avusturya ve Yeni Zelanda'dan Türkiye'ye kaydirmiş olmalarının etkili olduğu, sektör temsilcilerince ifade edilmiştir³⁶.

Koyun etinin kırmızı et kalemi ve sığır etinin yakın ikamesi olduğu noktasından hareketle, bu kalemde 2008 yılından itibaren yurtdışı tüketime kayan arzın genel olarak kırmızı et fiyatlarında olmak üzere sığır eti fiyatlarındaki yükselişi etkilediği söylenebilecektir.

³⁶ "Koyun-sığır Ortadoğu'ya gitti, et fiyatları zıpladı", <http://www.takvim.com.tr>, 12.10.2009

IV. DEĞERLENDİRME

Ülkemizde kırmızı et fiyatlarında 2009 yılından itibaren gözlemlenen hızlı artışın gerekçelerinin netleştirilmesinde, genelde tarım sektörü özelde ise hayvansal üretim ile ilgili yapının ve gelişimin ortaya konulmasının özel önem arz ettiği düşünülmektedir. Bu paralelde olmak üzere bu bölümde, raporun önceki bölümlerinde detaylarına yer verilen ve ülkemiz tarım sektörünün, fiyat artışlarına zemin oluşturan şekilde gerçekleşen, gelişimindeki önemli noktalar özetlenecek daha sonra 2008 yılından itibaren yaşanan fiyat artışları üzerindeki temel belirleyici etkenler sunulacaktır.

A. Tarım Sektörünün Yapısı ve Gelişiminde Önemli Konular

Ülkemiz tarım sektörünün yapısı ve gelişimindeki temel konular özet olarak sunulmaktadır:

- Ülkemizde tarım sektörü, üretimden aldığı pay azalma eğiliminde olsa da önemini korumaya devam etmektedir. Sektörün istihdamdaki payı üretimden aldığı payın oldukça üstündedir. AB ülkeleri Türkiye'ye göre 1,41 kat fazla olan tarım çalışanı ile 12,5 kat fazla tarımsal değer yaratmaktadır.
- Gelişmiş ülkelerdeki eğilimin tersine ülkemizde tarımsal üretim içinde bitkisel üretim ağırlıklı yapının hayvansal üretim aleyhine güçlenmekte olduğu gözlenmektedir. Hayvansal üretimin AB ülkelerinde tarımsal üretimden aldığı pay %50'nin üzerinde iken Türkiye'de bu oran %30'un altındadır.
- Ülkemizde tarımsal verimlilik gelişmiş ülkelerin oldukça gerisindedir. AB, Türkiye'ye göre ette 1,5 ve sütte 3,4 kat daha yüksek verimlilik düzeyine sahiptir. Verimlilik karşılaştırmasında doğrudan etkili olan faktörlerden biri gelişmiş ülkelerde tarım sektörünün teşvik mekanizmaları ile tarımsal politika hedefleri doğrultusunda şekillendirilmesidir.
- Hayvansal üretim gelişmiş ekonomilerde yüksek getiri oranı ile cazip bir üretim alanı kabul edilerek yapılan yatırımların arttığı bir tarımsal faaliyet olmasına rağmen, ülkemizde münhasıran hayvancılık faaliyeti ile iştigal eden tarımsal işletmelerin oranının %1'in altında ve azalma eğiliminde olduğu görülmektedir.

Bu durum hayvancılıkta uzmanlaşmanın yetersiz düzeyde olduğuna işaret etmektedir.

- Hayvansal üretimde temel belirleyici değişken olan canlı hayvan stoku 1980'li yıllardan itibaren azalma eğilimindedir. Türkiye coğrafyası ve işletme yapısı küçükbaş hayvan yetiştiriciliğine uygun olmasına rağmen bu kalemin sığır yetiştiriciliğine göre ikinci plana itildiği, küçükbaş hayvansal üretime yönelik, arz ve talebin gerilemesini engelleyen etkin politika ve mekanizmaların kurulamadığı görülmektedir.
- Sığır sayısında ise son birkaç yılda iyileşme kaydedilmesine rağmen, bu iyileşmenin sınırlı kaldığı, canlı hayvan stokunun mevcut haliyle, özellikle gelir düzeyinin yükselmesi, turizm sektöründeki gelişme ve nüfus artışı ile et ürünlerine olan talep artışı göz önünde bulundurulduğunda, kritik bir döneme yaklaşıldığının sinyallerini verdiği görülmektedir.
- Türkiye'de büyükbaş hayvan stokunun süt sığırcılığı ağırlıklı yapısı, besi sığırcılığının yeterince gelişmemesi ve hayvansal üretim kompozisyonu içerisinde kırmızı etin sütle karşılaştırıldığında benzer gelişmeyi göstermemesi sonucunun doğmasına etki etmektedir.
- Hayvancılık faaliyetlerinin çok sayıda, küçük ve parçalı yapıya sahip, ortalama büyüklüğü 61 dekar olan işletmeler tarafından yapıldığı ve sektörde entegrasyon düzeyinin düşük olduğu görülmektedir. Hayvansal üretimimizde temel belirleyici kalemin sığır olduğu görülmekte olup, hayvansal üretim değeri içerisinde en önemli kalemlerden kırmızı et üretiminin yaklaşık %80'i, süt üretiminin ise %90'ı sığırdan elde edilmektedir. Hayvancılık içerisinde özellikle sığır işletmelerinde yetersiz entegrasyon ve uzmanlaşma dikkat çekicidir. Sığır yetiştiriciliği yapan işletmelerin ortalama 4 baş hayvana, sayısı yaklaşık 3 milyon olan toplam sığır işletmelerinin %99,2'sinin ise 50'nin altında hayvana sahip oldukları görülmekte, bu durum sığır yetiştiriciliğinde uzmanlaşmadan uzak olunduğunun bir diğer göstergesi olarak ortaya çıkmaktadır. AB ülkelerine ait hayvan işletmelerinde ise ortalama hayvan sayısının 30 ve ortalama işletme büyüklüğünün 159 dekar olduğu, bu rakamlar doğrultusunda AB ülkelerinde entegrasyonun ve ölçek ekonomilerden faydalanma düzeyinin Türkiye'nin ilerisinde olduğu görülmektedir.

- Hayvancılık sektöründe özellikle sığır yetiştiriciliğinde görülen yetersiz entegrasyon ve uzmanlaşma nedeniyle ölçek ekonomilerinden yararlanılamadığı, sektördeki bu yapının başta kültür ırkı hayvanlar olmak üzere büyükbaş hayvanların beslenme ve bakım rejimlerine uyulmasını zorlaştırarak bu hayvanlardan optimum verimin alınmasını engellediği, sektörü şoklara karşı dayanıksız kıldığı, sektörün verimlilik düzeyini düşürmekte olduğu görülmektedir. Nitekim Türkiye'nin verimlilikte AB ülkelerinin gerisinde olduğu karşılaştırmalar ile sabittir.
- Sektörün çok sayıda, küçük ölçekli aile işletmeciliği şeklindeki yapısı üretici birliklerinin oluşumunu ve sürekliliğini zorlaştırmakta, bu yapı tedarik zincirindeki aracı sayısının artmasına sebebiyet vererek üretici ve tüketici fiyatları arasındaki marjı yükseltmekte, tedarik kanalında güçlenen aracılardan üreticiler, dolayısıyla üretim üzerindeki baskısını artırmaktadır. Nitekim entegrasyon düzeyini önemli ölçüde iyileştiren tavukçuluk sektöründe arz ve fiyat hareketleri daha istikrarlı bir yapı sergilemekte, üretici ve tüketici fiyatları arasındaki marj kırmızı ete oranla daha düşük oluşmakta, bu durum fiyatların tüketici lehine düşük oluşmasına ve talep artışına katkı sağlamaktadır.
- Sektörde %40'lara ulaşan kayıt dışılık oranının, sektöre ilişkin yetersiz ve sağlıklı veri oluşumuna neden olduğu, bu durumun tarım politikalarının tam ve doğru olarak oluşturulmasının, uygulanmasının ve sonuçlarının ölçülmesinin önünde önemli engel teşkil ettiği görülmektedir. Bununla beraber sektörde adil rekabet ortamını (*fair playing level*) zedeleyerek etkinliği azaltan kayıt dışılık ile sektöre egemen olan ve resmi olarak kayıt altına alınmasında önemli sorunlar yaşanan entegrasyondan uzak küçük ve parçalı yapının birbirini besleyen bir sürece dâhil oldukları görülmektedir. Bu süreçte tedarik zincirinin uzadığı ve pazarın her kademesinde kayıt dışı olarak çalışan oyuncu sayısının arttığı görülmekte, bu olgu pazarın etkin işleyişini engelleyerek üretici-tüketici fiyatları arasındaki marjın yükselmesine sebebiyet vermektedir.
- Sığır yetiştiriciliği başta olmak üzere büyük ve küçükbaş hayvancılıkta 2008 yılına kadarki süreçte üretici fiyatlarının baskı altında kaldığı, reel olarak azaldığı görülmektedir.

- Yakın döneme kadar, sığır ve sığır eti dış ticareti önündeki yasal engellerin bir yandan sektör içerisindeki dış kaynaklı rekabetçi baskıyı azalttığı, diğer yandan ülke içindeki değişimlere karşı zaten kırılğan olan yapıyı daha da zayıflattığı görülmektedir. Diğer taraftan, ithalatın içerdiği riskler bakımından devlet kontrolünde ancak sınırlı kapsamda ve kısa vadede kullanılması makul bir yaklaşım olarak görülmektedir.

Raporun önceki bölümlerinde detaylandırılan ve yukarıda özet halinde sunulan bilgiler, ülkemizde tarımsal üretimin ve verimliliğin istenilen düzeyin altında kaldığına, artan nüfus ve gelir ile birlikte değerlendirildiğinde verimliliğin ve üretimin gerilediğine, tarımsal üretimdeki yapının getiri düzeyi daha yüksek olan hayvansal üretim aleyhine geliştiğine, bunun yanı sıra hayvansal üretimde entegrasyon ve paralelinde uzmanlaşmanın sağlanamadığına, bu durumun ise tedarik zincirinde üretici aleyhine bir gelişimi tetiklediğine işaret etmektedir. Bu bağlamda tarımsal yapının kırılğanlığının zaman içerisinde arttığı, sistemin risklere açık hale geldiği anlaşılmaktadır.

B. Kırmızı Et Fiyatlarındaki Artışlarda Doğrudan Etki Yaratan Gelişmeler

Yukarıda belirtilen yapı dâhilinde 2008 yılı itibarıyla başlayan ve 2009 yılının ikinci yarısından itibaren hız kazanan kırmızı et fiyatlarındaki artış üzerinde doğrudan etki yaratan gelişmeler aşağıda özetlenmektedir.

- 2007 yılında yaşanan kuraklık nedeniyle bütün dünyada olduğu gibi ülkemizde de tarımsal verimin azaldığı, 2008 yılındaki küresel krizin enerji fiyatlarında tırmanışa neden olması ile biyoyakıt üretiminin gündeme geldiği, bu gelişmeler paralelinde yem üretiminde kullanılan ürün arzında önemli boyutta daralma olduğu görülmektedir.
- Yem üretiminde kullanılan ürünlerde arz daralmasının yem fiyatları artışını beraberinde getirdiği, bu önemli maliyet kaleminde gerçekleşen artışın halihazırda gerilemekte olan reel çığ süt fiyatları ve üretici gelirleri ile birlikte değerlendirildiğinde hayvan yetiştiriciliği faaliyetini daha da zora soktuğu anlaşılmaktadır. Bu süreçte 1 kg süt karşılığında 1 kg yem alamayacak duruma gelen pek çok küçük üreticinin, sayıları toplamda 400 bini aşan anaç süt ineklerini kesime gönderdiği bilinmektedir. Süt ineklerinin kesilmesi

sektörde gerek süt üretimini gerekse potansiyel canlı hayvan stokunu olumsuz etkileyen ve günümüzde fiyatlar üzerindeki baskıyı artıran bir durum olarak değerlendirilmektedir.

- Yem fiyatlarında 2009 yılında gözlemlenen gerileme ile yükselen kırmızı et fiyatları birlikte değerlendirildiğinde, bu durumun üreticilerin hayvanlarını elinde tutma eğilimini arttırdığı ifade edilebilecektir.
- Sektörün zaman içerisindeki gelişiminin ve son dönemde yaşanan olumsuz gelişmelerin şoklara karşı kırılabilir olan yapının daha da zayıflamasına neden olduğu, 2008 yılından itibaren sektörde fiyatların geniş çapta artacağı yönünde beklentinin oluşmasını hızlandırdığı görülmektedir.
- Kırmızı et fiyatları üzerinde baskı yaratan bir diğer konunun 2008 yılından itibaren artan canlı koyun ihracatı olduğu görülmektedir.
- Çok sayıda üreticinin bulunduğu sektörde 2008 yılına kadar beklentilerin ülke çapında toplanmadığı, başka bir deyişle genele yayılmadığı, bu nedenle arzın önemli ölçüde etkilenmediği ancak bu dönemde genele yayılan beklenti ile üreticilerin fiyatların daha da artacağı düşüncesiyle bağımsız olarak hayvanlarını ellerinde tutma eğilimine girdiği söylenebilecektir. Bu durum arzın kısıtlanması ile birlikte fiyatlar üzerindeki baskıyı artıran bir etken olarak değerlendirilmektedir.
- Sektörün önde gelen firmalarının anlaşarak eti stokladıkları, fiyat artışı ile beraber bu ürünleri satışa çıkardıkları yönündeki iddia bakımından elde edilen bilgiler; etin stoklanması ile ilgili ciddi maliyetlere katlanması gerektiğini, taze etin günde %1-2 arasında su kaybederek daha fazla kayba uğradığını, stoklamanın ancak dondurma işlemi ile etkin olabileceğini ancak piyasada dondurulmuş (şoklu) gıdalara yönelik talebin düşük ve belirli kesimlerle sınırlı olduğunu, bunun yanı sıra bu teknolojinin önemli yatırım maliyetlerine katılması bakımından da uygulama alanının dar olduğunu göstermektedir.
- Sektörde faaliyet gösteren teşebbüsler ile yapılan görüşmelerde elde edilen bilgiler, sektördeki rekabetçi yapının unsurlarının büyük ölçüde EBK politikaları ile belirlendiği, EBK tarafından kısa dönemli hedefler doğrultusunda pazarın işleyişine yapılan müdahalelerin sektördeki faaliyetleri orta ve uzun vadede

olumsuz etkilediđi, ilgili politikaların pazarın işleyişinden ziyade pazarın yapısal sorunlarına odaklanılarak oluşturulması gerektiđi yönündedir.

V. SEKTÖRE YÖNELİK REKABET POLİTİKASI ÖNERİLERİ

Rekabet politikasının amacı mal ve hizmet piyasalarında rekabetçi sürece etkinlik kazandırmak, bu suretle tüketicilerin tercihleri doğrultusunda kaliteli ürün ve hizmetlere, artan çeşitlilik ve düşük fiyatlarla ulaşmalarını sağlayarak toplumsal refahı azamileştirmektir. Ülkemizde piyasa ekonomisine işlerlik kazandırmak amacıyla planlanan tarım reformu ile 1999 yılından itibaren hız kazanan dönemde rekabet politikası tarım politikasının önemli bir parçası olarak ortaya çıkmaktadır.

Günümüzde, artan nüfus ve refah düzeyi ile gelişen toplumsal talep kalıbı çerçevesinde artma eğilimindeki tüketim ihtiyacının, üretime koşulan sınırlı kaynaklarla mümkün olan en etkin şekilde karşılanması gereği ekonomik büyümenin sürdürülebilirliği açısından daha kritik hale gelmektedir. Ülkemizde kırmızı et fiyatlarında son bir yılda yaşanan artışlar sektörde etkin işleyişin önünde bir takım engellerin varlığına işaret etmekte olup; işbu raporda yer verilen tespit ve değerlendirmeler, bahsi geçen olumsuz gelişmenin kırmızı et sektöründe ve gelişiminde karşılaşılan yapısal sorunlardan kaynakladığını göstermektedir.

Sektördeki olumsuz gelişmenin önüne geçerek, önümüzdeki dönemde sektörde ve bağlantılı endüstrilerde etkin işleyişe sahip hale gelmek ve sektörün potansiyelinin hayata geçirilmesi için rekabet politikaları ile desteklenen tarım politikalarının oluşturulması özel önem arz etmektedir. Nitekim tarım sektörü, gerek bitkisel gerekse hayvansal üretim bakımından AB ülkelerinin de içinde bulunduğu birçok ülkede önemli teşviklerle desteklenen ve uzun vadeli hedefler paralelinde bu yolla şekillendirilen stratejik bir sektördür. Giderek liberalleşen dünya tarım ticaretinde hayvancılık sektörüyle ilgili küresel olarak belirginlik kazanan bir diğer olgu, ülkeler açısından hayvancılık sektörünün uluslararası rekabete uyumunu sağlayacak politikaların her geçen gün öne çıktığı, rekabet gücü düşük ülkelerde sektörden çıkışların arttığı, bu durumun söz konusu ülkelerin net ithalatçı duruma gelme süreçlerini hızlandırdığıdır³⁷.

Bu çerçevede, tarım politikası hedeflerinin, tarım sektöründe ulaşılmak istenilen yapı ve gelişim doğrultusunda kısa ve uzun vadede planlanan stratejilerle ve uluslararası

³⁷ Saçlı, Y. (2010), "Kırmızı et fiyatlarından görülen gelişmeler üzerine bir değerlendirme", Gıda Dergisi

gelişmeler de dikkate alınarak oluşturulması gerektiğinin vurgulanması gerekmektedir.

Ülkemizde tarım sektöründeki yapısal sorunların önüne geçilmek suretiyle sektörde verimliliğinin artırılarak etkin işleyişin sağlanabileceği düşünülmektedir. Dolayısıyla tarım politikaları hedeflerinin gelişmiş ülkelerde başarı ile uygulanan ve sonucunda verimlilik artışları sağlanan politikalar paralelinde ülkemizdeki yapıya uygunluğu da gözetilerek oluşturulması gerekmektedir. Bu hedefler çerçevesinde oluşturulacak stratejik planlar sektörün yapısal sorunlarına odaklanmalıdır. Nitekim sektörün ulusal ve uluslararası arenada potansiyeline ulaşarak rekabet gücünün artırılması ve etkin çalışan işletmeler yaratılması, öncelikli olarak sektörün yapısal olarak güçlü kılınmasına bağlıdır. Bu bağlamda olmak üzere, sektörün rapor ile tespit edilen sorunlarına ilişkin politika önerileri aşağıda sıralanmaktadır:

- Kısa vadede sektörde hızla ele alınması gereken konu, kırmızı et fiyatlarındaki hızlı artış olup, bu sorunun önüne geçilmesinde ithalata başvurulması yerindedir.
- Orta ve uzun vadede sektördeki yapısal sorunlarla mücadele odaklı tarım politikalarının oluşturulması ve hedeflenen tarımsal yapı dâhilinde teşvik mekanizmalarının tesisi ön plana çıkmaktadır. Bu doğrultuda olmak üzere;
 - İthalat stratejisinin uzun dönemli olarak devreye alınmasının sektörde yurtiçi üretim ve gelişimi olumsuz etkileyeceği düşünülmektedir. Diğer bir ifadeyle, canlı hayvan ve et ithalatının kronik sorunlara sahip sektör için akut çözüm olmaktan öteye geçemeyeceği değerlendirilmektedir.
 - İthalatın ırk verimini artıracak şekilde ve canlı hayvan stokunun güçlendirilmesi temelli yapılması, tarım ülkesi kimliğini korumaya devam eden ülkemizde, dünyadaki gelişmelerin bu kimliğin önemini önümüzdeki dönemde daha da artıracak olduğu noktasından hareketle, hayvansal üretimde gelişmiş ülkelerdeki yapı ve işleyişe sahip bir konuma ulaşılmasına yönelik tarımsal politikaların oluşturulması önem kazanmaktadır.
 - Damızlık hayvan ithalatının önündeki yasal ve fiili engellerin, tarımsal yapı dikkate alınarak azaltılması ile canlı hayvan stokunda ve ırk veriminde iyileşmenin sağlanması mümkündür.

- Dış ticarete canlı hayvan ihracatının ekonomik olarak caydırılması, bu kalem yerine daha yüksek getiriye sahip işlenmiş tarımsal ürünlerin ihracatının özendirilmesi tarımsal üretimde ve beraberinde canlı hayvan stokunda iyileşme sağlayabilecektir.
- Tarımsal üretim içerisinde hayvancılığa önem verilerek, getiri seviyesi bitkisel üretimden yüksek olan bu kalemden gelişmiş ülkelerdeki seviyenin yakalanması hedeflenmelidir.
- Ülkemizde beslenme alışkanlıkları dolayısıyla kırmızı et elde edilebilecek hayvan türünün sınırlı ve Türkiye coğrafyasının küçükbaş hayvan yetiştiriciliğine uygun olduğu noktasından hareketle, bu kalemden gerek arz gerekse talebi artırıcı plan ve programların uygulamaya konulmasının faydalı olacağı ve dünya et üretimine de paralel olarak küçükbaş hayvansal üretimin artırılmasının mümkün olacağı düşünülmektedir.
- Büyükbaş hayvan stokunun artan nüfus ve gelir paralelinde yakın gelecek için öngörülen et açığı gözetilerek besi sığırcılığı temelinde güçlendirilmesinin uygun olacağı düşünülmektedir.
- Hayvancılık için geliştirilen politikaların birbirinden bağımsız düşünülmesi etkin olmayan sonuçlara neden olacaktır. Bu bağlamda raporda da yer verildiği üzere hayvansal üretim bir bütün dâhilinde değerlendirilmeli, et ve süt politikalarının birbirini beslediği gerçeği gözden kaçırılmamalıdır. Bu bağlamda;
 - süt ineklerinin kesiminin ekonomik olarak caydırılması,
 - süt talebinin, talebin düşük olduğu dönemlerde “okul sütü” benzeri programlarla desteklenmesi,
 - üretici birliklerinin güçlendirilmesi,
 - sistemdeki kayıt dışılığın önüne geçerek sanayiye giden süt miktarının artırılması,

- işlenmiş süt ürünlerinin ihracatının teşvik edilmesi

ile canlı hayvan stokunun artmasında kritik öneme sahip damızlık hayvanların korunması mümkün olabilecektir.

○ Büyükbaş hayvancılık başta olmak üzere, sektörde mevcut işletme büyüklüğü ve beraberinde entegrasyon düzeyinin yükseltilmesi;

- ölçek ekonomileri kaynaklı maliyet düşüşlerinin önünün açılmasını,
- tedarik zincirindeki kademelerin sayısının etkin düzeye indirilmesini,
- üretici ve perakende fiyat marjları arasındaki farkın azalmasını,
- tüketici fiyatlarının gerilemesi ve beraberinde talebin artmasını,
- sektörde modernizasyonun sağlanmasını,
- sektörde %40'lara varan ve gerek rekabet ortamının bozulması gerekse tarım politikalarının doğru yönetilememesine sebebiyet veren kayıt dışılığın azalmasını

ve bu suretle tavukçuluk sektöründe üretim, gıda güvenliği ve tüketim gibi pek çok pazar parametresinde son 10 yılda gözlemlenen iyileşmenin büyükbaş hayvancılıkta da elde edilmesini sağlayabilecektir.

○ Sektördeki kayıt dışılık sorununun sektörün orta-uzun vadedeki işleyişi ve yapısı gözetilerek, başta yatayda olmak üzere entegrasyonla, tedarik zinciri boyunca işletilecek bir akreditasyon sistemiyle önemli ölçüde azaltılabileceği düşünülmektedir.

○ Sektörde faaliyette bulunan üretici birliklerinin güçlendirilmesi ile üreticilerin kayıt altına alınmasının yanı sıra üreticilerin karşılaştıkları sorunların ilgili mercilere hızla ve etkin şekilde iletilmesinin önü açılacaktır,

sorunların derinleşmeden hızla çözüme kavuşturulabilmesi mümkün kılınabilecektir.

- Sektörde faaliyette bulunan küçük ölçekli büyükbaş besicilerinin birleşmeye veya yatay işbirliklerine gitmelerinin, bu kapsamda hem örgütlenmelerin hem de modern besicilik yöntemlerinin teşvik edilmesi sektördeki entegrasyon düzeyi üzerinde olumlu etki yaratabilecektir. Pazarda aynı seviyede faaliyette bulunan teşebbüsler arasındaki işbirliği anlaşmalarının 4054 sayılı Kanun'un 5. maddesi çerçevesinde muafiyetten yararlanabildiği, bu tür anlaşmaların Kanun'da öngörülen şartlar dâhilinde pazardaki rekabet ortamının gelişmesine katkı sağladığı belirtilmelidir.
- Hayvancılık sektörünün yapısı ve işleyişi bakımından, EBK'na sektörde gerek düzenlemeye gerekse ekonomik faaliyete ilişkin olarak verilen görevlerin de rekabetçi süreç üzerindeki etkileri temelinde değerlendirilmesi gerekmektedir. Nitekim Bakanlar Kurulu'nun 20.5.1992 tarih, 3088 sayılı kararı ile özelleştirme kapsamına alınan EBK; 26.8.2005 tarih ve 2005/104 sayılı Özelleştirme Yüksek Kurulu Kararındaki; "...Şirketin yeniden yapılanması, AB normlarına uygun olarak hayvancılık sektöründe düzenleyici ve destekleyici bir rol üstlenmesi..." temel gerekçesi ile özelleştirme kapsam ve programından çıkartılarak eski statüsüne iade edilmiştir.³⁸ Ancak bu noktada Rekabet Kurumu'nun Çay Kanunu Tasarısına ilişkin olarak verdiği Kurum Görüşünde³⁹ de belirtildiği üzere, sektörün düzenlenmesi konusunda kendisine görev tahsisinde bulunulan kurumların, aynı zamanda ekonomik faaliyetlerine devam etmesi ve sektördeki konumlarının güçlendirilmesi yönünde yapılan düzenlemeler, piyasada adil rekabet ortamının tesisi ve dolayısıyla piyasa ekonomisinin işlerlik kazanması önünde engel teşkil eder nitelikte kabul edilmektedir. Bu bağlamda olmak üzere;
- EBK'na Bakanlar Kurulu'nun 30.4.2010 tarihli kararı uyarınca verilen ithalat izni kapsamında Kurumun piyasadaki ekonomik faaliyetlerinin daha da artacağından hareketle, bu durumdan tarım sektöründe piyasa mekanizmasına işlerlik kazandırmayı hedefleyen tarımsal reform sürecinin olumsuz etkilenebileceği,

³⁸ "EBK Tarihçe ve Genel Bilgiler", <http://www.ebk.gov.tr/>

³⁹ "Çay Kanunu Tasarısı Taslağına Yönelik Rekabet Kurumu Görüşü", <http://www.rekabet.gov.tr/dosyalar/gorusler/gorus134.pdf>

- EBK'nın sektörde hem aktör hem düzenleyici olarak yer almasının kaçınılmaz olarak bir menfaat çatışmasına sebebiyet vererek, Kurumun düzenleyici otoritelerden beklenen bağımsız ve objektif karar alabilme yetisinden mahrum olabileceği,
- Sektörde düzenleyici ve destekleyici faaliyetin ayrı kamu tüzelkişilerine verilmesinin piyasa ekonomisi işleyişi açısından daha etkin sonuçlar doğuracağı,
- EBK tarafından gerçekleştirilen ve büyük ölçüde kısa vadeli çözüm olarak nitelendirilebilecek müdahale alımlarının, sektörün etkin işleyişi önündeki engellerin kaldırılmasını teminen alınması gereken yapısal tedbirleri geciktirmemesinin sağlanması gerektiği,

düşünülmektedir.

- Sektörde tarım reformu ile öngörülen yapının tesisi ve rekabetçi sürecin önündeki engellerin kaldırılması bakımından tarım sektöründeki rekabet politikaları ile bağlantılı olmak üzere Rekabet Kurumu'na önemli görevler düşmektedir. Rekabet Kurumu'nun bu alanda tarım politikalarına azami katkısı sağlanmasını teminen aşağıdaki konuların ivedilikle ele alınması önem arz etmektedir.

- Sektörde tedarik zincirinin; üretim, toptan ve perakende seviyeleri dâhilinde detaylı olarak incelenmesi ve bu seviyeler arasındaki fiyat marjlarının araştırılması için Tarım ve Köyişleri Bakanlığı başkanlığında, Rekabet Kurumu ve diğer ilgili kurumlarla ortak çalışma yapılması ile sektörde yüksek ölçüde pazar gücünün olduğu ve bu anlamda rekabetçi olmayan tedarik zinciri kademelerinin tespit edilmesi mümkün olabilecek, bu alanlardaki tıkanıklıkların giderilmesine yönelik olarak gerek tarım politikaları gerekse rekabet hukuku çerçevesinde müdahale alanları belirlenebilecektir.
- Rekabet Kurumu'nun sektörün rekabetçi işleyişi konusunda kendi görev alanına girebilecek alanlara ilişkin önceden yeterli bilgiye ulaşmasını

teminen, TOBB sektör meclisi ve “Ulusal Kırmızı Et Konseyi”⁴⁰ gibi çalışma gruplarına ve toplantılara katılımının sağlanması, gerek hızlı müdahale gerekse tarım politikalarından beklenen faydanın desteklenmesi anlamında faydalı olacaktır.

- Başbakanlık tarafından 03/04/2007 tarih, 26482 Sayılı Resmî Gazete’de yayımlanarak yürürlüğe giren 2007/6 sayılı Genelge ile öngörülen *Düzenleyici Etki Analizi Çalışmaları* çerçevesinde olmak üzere tarım sektörüne yönelik düzenlemelerde pazarın rekabetçi yapısının ne yönde etkileneceğinin değerlendirilmesi bakımından Rekabet Kurumu’nun görüşünün alınması önem arz etmektedir.

- Tarım politikalarının oluşturulması ve uygulanması sürecinde tarım reformu ile hedeflenen piyasa mekanizmasına işlerlik kazandırmak vizyonu çerçevesinde esas olanın tarım kesiminin rekabet gücünün, devlet desteklerine mümkün olduğunca az ihtiyaç duyulan, bu anlamda pazarda yüksek etkinlikte çalışan teşebbüslerin var olduğu bir yapı dâhilinde artırılabilmesi unutulmamalıdır. Nitekim, kendi kendine yeterliliği yüksek ve güçlü bir tarımsal yapı ile arzu edilen sürdürülebilir gelişmenin sağlanabileceği ve tarımsal üretimin ülke ekonomisine katkısının azamileştirilebileceği diğer ülke tecrübeleri ile de sabittir. Bu konuda Yeni Zelanda örneğinin incelenmesinin aydınlatıcı olduğu düşünülmektedir. Yeni Zelanda, tarım sektöründe oluşturduğu sağlam yapı dâhilinde piyasa mekanizmasına işlerlik kazandırmak amacıyla kademeli olarak devlet desteklerinin azaltıldığı ve nihayetinde piyasa güçlerinin etkileşimi ile hareket eden bir piyasaya yönlendirilmiş tarımsal reform süreci sonucunda, bugün ihracatının önemli bir bölümü tarımsal ürünlere dayalı olan ve bu alanda dünyanın önde gelen ülkeleri arasında yer alan bir konuma ulaşmıştır. Reform sonucunda, sektörde kısıtlı devlet yardımları ile şekillenen değişime ayak uyduramayan düşük etkinlikteki teşebbüslerin piyasa dışına çıktığı görülmekle beraber, sektörde varlığını sürdüren tarımsal işletmelerin etkinlik ve rekabetçi düzeyinin reform öncesi sürece kıyasen yüksek oranda arttığı, rekabetin sektörde kalite ve çeşitliliği arttırdığı ve sonuçta ülkenin tarımsal üretiminin önemli ölçüde iyileştirildiği

⁴⁰ Kurumumuz 15.7.2010 tarihinde faaliyete geçen “Ulusal Kırmızı Et Konseyi”nde bir asil ve bir yedek üye temsil edilmektedir.

görülmüştür.⁴¹ Yeni Zelanda gibi tarımsal üretim düzeyinin gelişmişliği ve kalitesi ile bugün dünyanın önde gelen bir ülkesinde başarıyla uygulanan tarımsal reform politikalarının, tarımsal ürün çeşitliliği ve verim kapasitesi artırılabilir ülkemiz için de iyi bir referans noktası oluşturulabileceği belirtilmelidir.

Sonuç olarak; sektördeki sorunların kısa ve uzun vadedeki çözümlerine yönelik olarak yukarıda yer verilen konular dikkate alınarak belirlenecek hedefler doğrultusunda oluşturulacak tarım politikaları ile hayvancılık sektöründeki yapılanmanın tarımsal reform ile öngörülen etkin işleyen piyasa yapısına yönlendirilebileceği düşünülmektedir.

⁴¹ Gökdemir, B., "Tarımda Piyasa Reformu: Türk Tarımı Özelinde Tarım ve Rekabet Politikası İlişkisi"

KAYNAKÇA

- Agri-Livestock Consultants Ltd. & WDC World Development Consultants S.A. (2006) ,
“Belirli Tarım Ürünleri için Sektör Analizi Raporlarının Hazırlanması, Türkiye Kırmızı Et Sektörü”,
http://www.tarim.gov.tr/Files/Files/e_kutuphane/Kirmizi_et_sektor_raporu_TR.doc
- AKMAN, N. (2010), "Türkiye'nin Et Üretimi", *Damızlık Sığır Yetiştiricileri Dergisi* ,
<http://trakyazoder.org/makale/Makale2/TÜRKİYE'NİN%20ET%20ÜRETİMİ.pdf>
- ARMAĞAN, G., (2007), "Türkiye'de Tarımın Yapısı ve Üretim",
<http://web.adu.edu.tr/akademik/garmagan/courses/tei/uyg00.pdf>
- ASÜD, (2010), *Dünya ve Türkiye Süt Endüstrisi Raporu*, ASÜD, Ankara
- ATO, (2007), "Hayvancılık Raporu", ATO, Ankara,
<http://www.atonet.org.tr/yeni/index.php?p=825&l=1>
- BAYRAÇ, N. ve YENİLMEZ, F. (2007), “Türkiye ve AB Tarım Sektörlerinin Karşılaştırması”, <http://www.e-konomist.net/wp-content/dosyalar/abtarim.pdf>
- CAN, M. (2008), "Dünya Gıda Fiyatlarının Yükselmesinin Piyasa Yapısıyla İlgisi; Artış Nedenleri Sonuçları ve Türkiye Ekonomisi Üzerindeki Etkileri", *Maliye Dergisi*, Sayı 155, Temmuz-Aralık 2008
- ÇAKMAK, C. (2008), "Türk Hayvancılık Sektörünün Yapısı ve Stratejik Öncelikleri",
http://www.tusedad.org/upload/files/TURK_HAYVANCILIK_SEKTORUNUN_ONCELIKLARI-SON.pdf
- ÇETİNKAYA, M ve BÜYÜKKUŞOĞLU, B. (2005), “Kayıtdışı Sektörün Rekabet Politikasına Etkileri”, *Rekabet Dergisi*, Sayı 24
- DPT, (2007), "9. Kalkınma Planı (2007-2013)", DPT, Yayın No: DPT: 2713-ÖİK:666, Ankara
- EBK, (2010), *Sektör Değerlendirme Raporu*,
<http://www.ebk.gov.tr/database/attachment/dfb22994.pdf>
- GÖKDEMİR, B. (2004), *Tarımda Piyasa Reformu: Türk Tarımı Özelinde Tarım ve Rekabet Politikası İlişkisi*, Rekabet Kurumu Uzmanlık Tezleri, Ankara
- KIYMAZ, T ve SAÇLI, Y. (2008), *Tarım ve Gıda Ürünleri Fiyatlarında Yaşanan Sorunlar ve Öneriler*, DPT İktisadi Sektörler ve Koordinasyon Genel Müdürlüğü, Ankara
- KOYUNCU, Mehmet (2009), "Bursa'da Hayvancılık", TMMOB Bursa Kentine Çözümler Sempozyumu, Bursa
- Maliye Bakanlığı, (2010), *Nisan Ayı Bütçe Gerçekleşmeleri Raporu*,
http://www.maliye.gov.tr/basin_aciklama/2010/2010NiSAN.pdf
- OLHAN, E. (2005), "AB ve Türkiye'de Tarım Sektörünün İncelenmesi",
<http://www.abveteriner.org/dosyalar/abveturkiyetarim.ppt>
- SAÇLI, Y. (2007), *AB'ye Uyum Sürecinde Hayvancılık Sektörünün Dönüşüm İhtiyacı*,

DPT Uzmanlık Tezleri, Ankara

- SAÇLI, Y. (2010), "Kırmızı Et Fiyatlarında Görülen Değişmeler Üzerine Bir Değerlendirme", *Dünya Gıda Dergisi*, Ekim 2010, İstanbul
- TDSYMB, (2006), *Cumhuriyetimizin 100. Yılında Türkiye'nin Hayvansal Üretimi*, TDSYMB, Ankara
- TAGEM, (2005), *Tarımsal Araştırma Master Plan Revizyonu Araştırma Fırsat Alanları (Afa) Veri Değerlendirme Raporları ve Matriksler*, TAGEM, Ankara
- TEAE, (2009), *Ekonomik Göstergelerle Türkiye'de Tarım 2008*, TEAE, Ankara
- TİGEM, (2010), *TİGEM 2009 Sektör Raporu*, TİGEM, Ankara
- TZOB, (2008), *Türkiye Kırmızı Et Sektör Değerlendirmesi 2008 Yılı ve Sonrası Beklentiler*, TZOB, Ankara
- TZOB, (2008), *Türkiye Süt Sektörünün Değerlendirilmesi 2008 Yılı ve Sonrası Beklentiler*, TZOB, Ankara
- TUSEDAD, (2007), *Türkiye'de Hayvancılık Sektörü Değerlendirme Raporu*, TUSEDAD, İstanbul